



# Velfærdens Talent 100 2026

PenSam

FOA



# PenSam og FOA hylder Danmarks største velfærdstalenter

Velfærd er ikke en abstrakt størrelse. Den lever og mærkes hver eneste dag i mødet mellem mennesker. I hænderne, blikket og fagligheden hos dem, der skaber tryghed og får hverdagen til at fungere for os andre, også når det er svært.

Et stærkt velfærdssamfund begynder i det arbejde, mennesker hver dag udfører for andre mennesker. Her mødes faglighed og omsorg i handlinger, som de fleste af os er afhængige af gennem hele livet.

Derfor er det igen i år en stor fornøjelse og en ære for PenSam og FOA at præsentere Velfærdens Talent 100. På de følgende sider møder du 100 mennesker, som på hver deres måde bidrager til at bære og udvikle vores fælles velfærd. De arbejder med børn, unge, ældre, patienter og borgere, altid med et højt fagligt niveau, menneskeligt engagement og en tydelig stolthed ved deres fag.

Fælles for årets talenter er, at de gør en forskel, der rækker ud over det forventede. De er rollemodeller, og de går forrest, når der skal tænkes nyt, holdes fast eller vises omsorg. Og de minder os alle om, hvor afgørende velfærdsfagene er for sammenhængskraften i vores samfund.

Interessen for Velfærdens Talent 100 viser for niende år i træk, at der er et enormt engagement og en stærk faglighed i velfærdsdanmark. En rekord på 490 nomineringer vidner om arbejdspladser, hvor kolleger ser hinanden og tager sig tid til at anerkende den indsats, der alt for ofte behandles som en selvfølgelighed. Det fortjener respekt. For bag engagementet og fagligheden ligger der ofte et arbejdsliv, der stiller høje krav, både fagligt og menneskeligt.

Det bør minde os om vores fælles ansvar for at sikre, at dem, der bærer velfærden, kan holde til et helt arbejdsliv. For velfærdsområderne står over for store udfordringer. Alt for mange må i dag forlade arbejdsmarkedet før tid og ender på førtidspension, ofte efter et langt arbejdsliv i fysisk og mentalt krævende job. Det er en udvikling, vi skal tage alvorligt, hvis vi vil sikre både ordentlig velfærd og bæredygtige arbejdsliv.

I PenSam arbejder vi hver dag for at sikre, at mennesker i velfærdsfagene får økonomisk tryghed hele livet, også når arbejdslivet ændrer sig eller slutter tidligere end planlagt. Derfor er det glædeligt, at der med OK26 tages vigtige skridt i den rigtige retning. Fremover vil elever i velfærdsfagene, såvel unge som voksne, få pensionsopsparing, mens de er under uddannelse. Det sender et stærkt signal om, at deres indsats har værdi, og helt fra starten af arbejdslivet.

Velfærdens Talent 100 er for os en vigtig påmindelse om, at arbejdet med at drage omsorg for andre er meningsfuldt og afgørende for os allesammen, og hvorfor vi skal blive ved med at værne om de fag og de mennesker, som holder vores velfærds-samfund oppe. Det er en vigtig anledning til at sætte ansigt på det, som ofte tages for givet, men aldrig bør gøre det.

Jeg vil gerne rette en stor tak til alle jer, der er blevet nomineret, og et særligt tillykke til de 100, som er udvalgt. I repræsenterer det bedste i velfærden, og I er med til at sikre, at fremtidens velfærd også kan bygges på faglighed, ansvar og medmenneskelighed.

Tak for jeres indsats, for det ansvar I tager og for den forskel, I gør, hver eneste dag.

Torsten Fels

# Elisabeth Elkjær Siegumfeldt

Social- og sundhedsassistent, Hjælp i Hjemmet Distrikt Tved, Kolding Kommune

Nomineret af: Maiken Lindstrøm

Elisabeth indstilles til Velfærdens Talent 100 for sin særlige evne til at møde borgeren dér, hvor borgeren er, og for den forskel hun skaber gennem sit nærvær, sin faglighed og sit engagement i hverdagen. Hun formår at skabe tryk og værdighed i mødet med borgerne og har et naturligt fokus på at styrke deres selvværd. Med respekt og empati tager hun udgangspunkt i den enkelte borgers situation og ressourcer, hvilket skaber tillid og et stærkt fundament for et godt samarbejde. Elisabeth arbejder helhedsorienteret og har blik for, at gode borgerforløb ofte kræver samarbejde på tværs af fagligheder. Hun inddrager derfor gerne andre faggrupper for at sikre sammenhæng i indsatsen og den bedste støtte til borgeren. På den måde bidrager hun til en praksis, hvor borgerens behov altid er i centrum. Som elevvejleder spiller Elisabeth en vigtig rolle i udviklingen af fremtidens medarbejdere. Hun arbejder bevidst med reflektiv praksis sammen med eleverne og skaber et læringsrum, hvor der er plads til spørgsmål, faglig udvikling og fælles refleksion. Hun tager et stort ansvar for at støtte eleverne i deres læring og hjælper dem med at omsætte teori til praksis. Derudover bidrager Elisabeth i høj grad til et positivt og trygt arbejdsmiljø. Hun er en kollega, man naturligt søger sparring hos, og hendes tillidsvækkende væsen gør hende til en vigtig ressource i samarbejdet på arbejdspladsen. Hun er dygtig til at skabe gode relationer både til borgere, elever og kolleger og hendes engagement smitter positivt af på dem omkring hende. Med sin faglighed, sit menneskesyn og sin evne til at skabe både selvværd og sammenhæng i arbejdet med borgere og kolleger er Elisabeth et stærkt bud på et velfærdstalent.



# Malene Falk Dithmar

Dagplejer, Fredericia Kommune

Nomineret af: Kirsten Husballe Hansen

Dagplejer Malene Falk Dithmar skaber rammer og relationer for børnene, som er helt unikke. Det kalder på ihærdighed og dygtighed, når man som dagplejer har 4 til 5 børn med forskellige behov og aldre, der hver især skal tilgodeses i løbet af en dag – set med børneperspektiv brillerne på – hele tiden. Malene elsker sit arbejde som dagplejer ved Fredericia kommune. Malene har mange styrker og skaber et læringsmiljø for børnene, som er trygt, nærværende og udviklende for hvert enkelt barn. Malene er omsorgsfuld, ansvarlig og pligtopfyldende i dagplejerjobbet. Der er både glade børn og forældre hos Malene, som hver dag afleverer deres små børn trygt til Malene. Malene skaber nemlig gode relationer til både børn, forældre og kolleger. Malene lykkes med at justere sig i tilgangen til hvert enkelt barn, også børn med særlige behov. Malene er ung, dygtig, faglig og nysgerrig indenfor sit fag, og har et godt øje for miljøet med forskellige muligheder for leg, fysisk udfoldelse og udeliv mm. Malene er selv mor og får job og privatliv til at gå op i en højere enhed. Malene gør en forskel hele vejen rundt.

# Ellen Boisen

Social- og sundhedsassistent,  
Autismecenter Syd Rhedersborg, Aabenraa Kommune

Nomineret af: Gitte Gam Gammelmark

Vi ønsker at indstille vores kollega Ellen fordi hun på en helt særlig måde forener høj faglighed, ro, ansvarlighed og menneskelig varme i arbejdet med en kompleks målgruppe: borgere med autisme. Ellen har en stærk faglig profil med både uddannelsen som pædagogisk assistent og sidenhen social- og sundhedsassistent. Hun har været en del af Rhedersborg i flere år - først som omsorgsmedhjælper under begge uddannelser, og efter endt uddannelse blev hun fastansat. Det betyder, at hun ikke bare kender vores borgere og praksis: hun kender også hverdagen, kulturen og det ansvar, der følger med. Det, der gør Ellen særlig, er hendes evne til at bruge begge sine uddannelser i praksis. Hun tænker pædagogisk med blik for struktur, genkendelighed og relationsdannelse - og samtidig er hun en meget stærk SSA med stort overblik og høj sundhedsfaglig knowhow. I mødet med borgerne er hun rolig, tydelig og respektfuld. Hun formår at skabe tryghed på borgerens præmisser. Hun giver plads til forskellighed og møder den enkelte med en stabilitet, som smitter af på hele miljøet. Ellen er også kendt for at være grundig og ansvarsbevidst. Hun tager ejerskab for opgaver og følger dem helt til dørs. Hun arbejder selvstændigt, griber opgaver med ildhu og er samtidig stærk til at søge sparring, når der er behov for procesretning - både internt i organisationen, eksternt og i samarbejde med tværfaglige partnere. Hun er vedholdende og beslutsom: hun giver ikke op, når noget er svært - altid med borgerens ve og vel for øje. Som SSA har Ellen et stort ansvar i afdelingen i forhold til formidling og dokumentation. Her udviser hun en særlig rummelighed og tålmodighed. Hun anerkender, at nye dokumentationskrav kan være udfordrende, og hun formidler viden og krav med både tydelighed og ordentlighed. Når hun skal være bestemt, er hun det - men altid med respekt og en tone, der skaber samarbejde frem for modstand. Som kollega er Ellen glad, positiv og nærværende. Hun bidrager aktivt til den gode stemning og den psykologiske tryghed i arbejdsfællesskabet



# Josephine Theilgaard

Pædagogisk assistent, Bo- og rehabiliteringstilbuddet  
Bækholmen, Odense Kommune

Nomineret af: Mette Ellebæk Vadgaard

Bækholmen er et midlertidigt §107 tilbud, under forløb medfødt hjerneskade. Her bor 10 skønne voksne borgere, som flytter hjemmefra for første gang. Under deres tid på Bækholmen, som typisk er mellem 1-3 år, udreder og afklarer personalet på borgernes funktion og støttebehov, støtter til meningsfulde aktiviteter, og støtter borgerne i alle aspekter af det daglige voksenliv. Josephine er stærk i sine relationelle kompetencer. Hun møder borgerne med en oprigtig interesse og formår med sin milde, men sprudlende og humoristiske tilgang at skabe relationer til alle borgere uanset deres forudsætninger for at indgå heri. Der er mange ting, borgerne på Bækholmen skal lære, udvikle og øve sig på. Josephine formår at tilrettelægge praksis ud fra den enkelte borgers støttebehov og har en fantastisk evne til at spotte, hvad der motiverer den enkelte borger og rette sin praksis ind herefter. Hun bringer sig selv i spil, og hun er ikke bange for at afprøve nye ting. Josephine er initiativrig og handlekraftig. Det er styrker, som både kollegaer og beboere har stor glæde af. Josephine planlægger hurtigt en weekendaktivitet til glæde for borgerne, og hun står altid klar til at hjælpe en kollega, opdatere skemaer på kontoret eller tage en ekstra tørn med det praktiske. Josephine er reflekterende og ikke mindst altid nysgerrig på at tillære sig ny viden. Josephine er interesseret i kollegaers faglighed og tilgange og er aktiv deltagende i drøftelser af pædagogiske dilemmaer. Men vigtigst er Josephine god til at lytte. Hun er nærværende overfor borgerne og er meget vellidt og tillidsskabende, hvilket er afgørende på et midlertidigt tilbud, hvor der er mange ind- og udflytninger. Josephine er en humørbombe, og en fantastisk kollega. På vegne af alle kollegaer og ledelse på Bækholmen ønsker vi derfor at nominere hende til det velfærdstalent, hun er.



# Christina Frøstrup

Social- og sundhedshjælper og forflytningsvejleder,  
Plejhjemmet Lergården, Aabenraa Kommune

Nomineret af: Cilla Schrøder

Hun er en særligt dygtig medarbejder, fordi hun formår at kombinere høj faglighed med en bemærkelsesværdig ro og menneskelig forståelse i sit arbejde. Som ung medarbejder har hun allerede udviklet stærke formidlingsevner og evner at tilpasse sin kommunikation til både beboere og kolleger på en klar, tryk og engagerende måde. I rollen som forflytningsvejleder udviser hun stort ansvar, fagligt overblik og en naturlig autoritet, som skaber tillid og sikkerhed i praksis. Hun møder sine omgivelser med respekt, overskud og refleksion og bidrager aktivt til et positivt og samarbejdende arbejdsmiljø. Som kollega er hun hjælpsom, imødekommende og stabil – en person man trygt kan sparre med og støtte sig til i en travl hverdag. Hendes engagement, læringsvilje og professionelle tilgang gør hende til et markant talent og en værdifuld medarbejder i velfærdsarbejdet.

# Sebastian Tikjøb Ørum

Ufaglært fastansat/afløser,  
Søndervang Plejecenter, Skanderborg Kommune

Nomineret af: Randi Telling

Sebastian startede som opvasker da han var 16 år og da han blev 18 prøvede han plejen. Nu vil han igang med hjælperuddannelsen og alle er meget begejstrede for ham. Hans empati, nærvær og sprudlende væsen Skønt når unge mennesker bringer liv ind, fortæller om byture, kæreste og lign. Og deltager i plejen på lige vilkår med os andre. Det er til en stor glæde for beboerne og også os at blive mindet om denne tid. Så stor ros til ham.



# Hamza Belgaa

Pædagog, Idrætsinstitutionen Blæksprutten,  
Københavns Kommune

Nomineret af: Billie Anna Bayer

Hamza er det mest positive menneske jeg har arbejdet sammen med. Han fortjener at blive nomineret, da han gør en særlig indsats hver dag for at dagen bliver god. Han formår at skabe meningsfulde og sjove aktiviteter for børnene. Han er altid glad og festlig, og hvis man har en dårlig dag, står han altid klar med en krammer. Hans glæde og legende tilgang til sit fag smitter af på voksne og børn. Derudover er han altid omstillingsparat og god til justeringer. Han mangler når han er fraværende. Han er god til at sætte aktiviteter i gang med festlige indslag og gøre det ekstra spændende og sjovt for alle. Han tør godt at klovne og optræde og være fjollet hvilket er til stor inspiration for alle. Hamza er en superhelt.

# Laura Emile Kristensen

Pædagog, Børnehuset Trækronen,  
Københavns Kommune

Nomineret af: Lisbeth Nielsen

Laura startede i vores institution som elev og sidenhen fastsat som pædagog. Vores institution har haft stor udskiftning af personale og især pædagoger. Da hun startede hos os, var der brug for nytænkning for at forbedre kulturen i huset. Laura så muligheder som vi andre ikke så, og det var starten på at hele institutionen fik drivkraft til at ændre kulturen. Laura har en fantastisk evne til at få os andre med på hendes ideer. Hun er god til at kommunikere sine ideer ud, men er også en god lytter. Nu arbejder vi alle stuer i et godt fællesskab med meget høj kvalitet, og vi har fået et fantastisk kollegialt fællesskab. Vi nyder hinandens selskab både på arbejdet og i fritiden. Laura startede også en fredagsbar op, og dette har også givet en masse for fællesskabet. På nuværende tidspunkt er vores institution fuldt besat med de pædagoger der skal være, og det har stor indflydelse på farligheden. Før havde vi stor udskiftning og nyansatte pædagoger stoppede hurtigt igen. Pt. har der ikke været udskiftning de sidste par år. Forældrene er også meget tilfredse og anbefaler os som en høj faglig institution, både mund til mund og på en Facebook gruppe. Ja jeg kunne blive ved med at finde ting, som beskriver hvad der gør at Laura er særlig dygtig til sit arbejde. For hun er en ildsjæl og det der skulle til for at vi kunne ændre kulturen. Vi er nu verdens bedste institution, så derfor fortjener Laura et stort skulderklap for sin faglighed og indsats.



# Marie Grønlund Rasmussen

Social- og sundhedsassistent og vagtplanlægger,  
Sagagaarden, Aarhus Kommune

Nomineret af: Torben Winther Hasselmann, Camilla Gertz Madsen, Malthe Stürup, Camilla Højmark Sørensen og Susanne Madsen

Torben Winther Hasselmann: Marie bestræber sig altid til på at imødekomme mine og kollegaers ønsker om ferie/fridage. Hun er opmærksom på vores ve og vel, hvis vagtplanen ikke hænger sammen. Hun er fantastisk til at have styr på medicinen til borgerne. Opdaterer os altid, f.eks. med ny medicin og er nysgerrig på hvordan og om medicin virker. Så er Marie også altid et friskt pust og altid i godt humør. Fantastisk kollega.

Camilla Gertz Madsen: Marie gør en enestående indsats som både vagtplanlægger og SSA. Hun møder alle med et smil, er altid hjælpsom og skaber tryghed for både kollegaer og borgere. Med sit overblik, sin omsorg og sin positive tilgang er hun en uundværlig drivkraft i hverdagen. Marie fortjener i høj grad at blive anerkendt som et velfærdstalents.

Malthe Stürup: Marie er en drømmekollega, som der findes få af! Marie er som en slags lim der får det hele til at køre rundt og få ting til at lykkes. Marie er stabil, har et godt overblik og fagligt meget meget dygtig!!

Camilla Højmark Sørensen: Marie er god til at holde hovedet koldt og jonglere med flere forskellige ansvarsområder på samme tid. Marie er professionel, ansvarlig og dedikerer sig 100 procent til sit arbejde.

Susanne Madsen: Marie er en særdeles dygtig og engageret medarbejder. Hun har påtaget sig en store og vigtige opgave som arbejdstidstilrettelægger på Solgården og Sagagården. Det betyder uendeligt meget for kollegernes arbejdsmiljø, at vagtplanen fungerer og bliver planlagt i dialog. Desuden er Marie en dygtig social- og sundhedsassistent, der virkelig har styr på de sundhedsfaglige opgaver i vores botilbud. Jeg synes, at Marie fortjener titlen, som velfærdstalents.

# Mia Erfurt Nielsen

Social- og sundhedshjælper, Hjemmeplejen Vesterparken, Viborg Kommune

Nomineret af: Majbrit Jensen, Pernille Jungslund, Christina Holmgaard, Arian May Dooma Andersen, Lars Brinch-Dahl Gasberg

Majbrit Jensen: Mia fortjener og blive anerkendt for hendes arbejde. Hun er en meget fagligt dygtig social- og sundhedshjælper. Hun er altid imødekommende og smilende. Hun sætter en stor ære i og tag sig godt af sine borgere. Man er aldrig i tvivl om der er styr på tingene ved hendes faste borgere. Mia går op i de små ting som giver borgeren livskvalitet eks., sætter hun friske blomster fra haven ind til en borger når muligheden er der, da hun ved hvor meget det betyder. Mia forstår at handle på ting. Observerer hun at en borger er dårlig eller der er et sår osv., så handler hun på det med det samme. Mia er heller aldrig bleg for en ny udfordring, og klare det gerne til UG. Mia er også en skøn kollega, der er altid smil og latter omkring hende. Hun er omsorgsfuld og hjælpsom og lyttende

Pernille Jungslund: Mia er en fantastisk person, som virkelig sætter en ære i at udføre et meningsfuldt stykke arbejde både for og i samarbejde med vores borgere. Mia forstår at arbejde rehabiliterende og med omhu og ordentlighed og der er styr på tingene hos de borgere Mia kommer hos. Mia er utrolig vellidt både blandt kollegaer og borgere. Mia er utrolig dygtig til at spotte både store og små problemstillinger og melder sig gerne på banen med forslag til løsninger. Mia er en helt fantastisk kollega, hun er altid smilende, glad og imødekommende. Mia fortjener at vinde prisen, fordi hun gør lige det ekstra for både borgere og kollegaer. Mia er en sand solstråle.

Christina Holmgaard: Mia har et skarpt øje for sine borgere. Hun er meget opmærksom på deres trivsel og yder stor omsorg. Hun har en bred faglig viden og deler gerne ud i personalegruppen. Hun er også en fantastisk kollega der altid er klar til at hjælpe og viser et kæmpe overskud. Hun er altid nysgerrig på at lære nyt særligt på det sygeplejefaglige område.

Arian May Dooma Andersen: Mia fortjener denne anerkendelse. Hun arbejder med hjertet og spreder glæde, ikke kun hos sine kollegaer, men også vores kære borgere. Hun er klar til at hjælpe når som helst, når nogen beder om en hånd. Hun er meget engageret, omsorgsfuld og seriøs i sit arbejde til gavn for vores ældre og trængende mennesker. Derfor vil jeg gerne nominere hende til et helt særligt diplom til den mest fortjente person, og det er Mia.



Lars Brinch-Dahl Gasberg: Mia er en medarbejder der hurtigt observerer borgernes behov og reagerer når noget ikke er som det plejer, hun er god til at stille de rigtige spørgsmål og handle på det hun ser, så borgerne får den hjælp som borgeren har brug for. Mia er også god til at hjælpe kolleger hvis de er i tvivl eller har travlt byder Mia tit ind. hun byder ind med sin erfaring og sit blik for borgeren, så man sammen kan finde en god løsning. Noget af det Mia virkelig er dygtig til er at skabe relationer til borgerne, hun møder dem i øjenhøjde og med respekt og det gør at borgerne føler sig set og trygge. Det er ikke altid noget, der kan læses i en bog men Mia har en naturlig evne til det. Mia møder ind på arbejde med et godt humør og en positiv tilgang. den overskud tager Mia med sig, med samme energi og i godt humør når hun har fri. Mia har en positiv tilgang til opgaverne hun har ikke en "nej hat" på, men ser i stedet muligheder frem for begrænsninger. Når noget virker svært, begynder Mia ofte at tænke i løsninger nogle gange flere og det ikke noget man lige regnet med vil komme fra Mia. derudover har Mia taget den nye ældrelov til sig og møder forandringerne med nysgerrighed og engagement hvor nogle måske tænker "åh nej, endnu en ændring" tænker Mia mere i hvordan det kan bruges til at skabe en bedre hverdag for borgerne. kort sagt Mia gør en forskel for de borgere hun arbejder med hun kombinerer faglighed, engagement og et godt humør i hverdagen og det er faktisk noget, både borgere og kolleger kan mærke. Derfor mener jeg helt oprigtigt at Mia er en meget værdig kandidat til velfærds-talent 2026.



# Daniel Lindorf Sørensen

Social- og sundhedsassistent,  
Plejehjemmet Kastaniehaven, Vejle Kommune

Nomineret af: Omid John Akbari

Jeg ønsker at nominere Daniel som Velfærdstalent 2026. Daniel er uddannet social- og sundhedsassistent og arbejder på en demensafdeling, hvor han hver eneste dag gør en mærkbar forskel for både borgere, pårørende og kolleger. Han møder mennesker med demens med en helt særlig ro, tålmodighed og respekt. Han formår at skabe tryk i situationer, der ofte kan være uforudsigelige og følelsesmæssigt krævende. Daniel ser det enkelte menneske bag sygdommen. Han er opmærksom på livshistorier, vaner og små detaljer, der kan være afgørende for trivsel og værdighed. Med sin faglighed og empati skaber han struktur og nærvær i hverdagen – også når tempoet er højt. Han bidrager aktivt til et godt arbejdsmiljø og deler gerne sin viden med kolleger. Daniel tager ansvar, går forrest og er en positiv rollemodel for både nye medarbejdere og elever. Hans engagement i demensfaget er tydeligt, og han arbejder målrettet for at udvikle sig fagligt. Daniel fortjener anerkendelse for sin dedikation, sit hjerte for faget og sin evne til at gøre en forskel for nogle af de mest sårbare borgere i vores velfærdssamfund.

# Christina de Wett

Social- og sundhedsassistent,  
Plejecenter Kastaniehaven, Vejle Kommune

Nomineret af: Carina Skærlund

Christina er en særdeles fagligt dygtig medarbejder, som udfører sit arbejde med høj kvalitet og stor ansvarlighed. Hun arbejder systematisk, professionelt og med blik for både borgernes behov og organisationens mål. Hendes faglige niveau er konstant højt, og hun formår at omsætte teori til praksis på en måde, der skaber værdi i hverdagen. Stor viden. Christina besidder en omfattende faglig viden inden for sit område. Hun holder sig opdateret på ny viden, forskning og udvikling og deler gerne sin indsigt med kolleger. Hun fungerer ofte som en ressourceperson, der kan rådgive og vejlede andre, og hun bidrager aktivt til faglig sparring og udvikling i teamet. God til retningslinjer. Christina har et stærkt overblik over gældende retningslinjer, procedurer og lovgivning. Hun arbejder struktureret og sikrer, at arbejdet altid lever op til gældende krav og kvalitetsstandarder. Samtidig formår hun at formidle retningslinjer på en forståelig måde og understøtter kolleger i at arbejde korrekt og ensartet. Christina er en medarbejder, der kombinerer høj faglighed, stor viden og stærk systematik med engagement og ansvarlighed. Hun er derfor en særdeles værdig kandidat til Velfærdstalent 2026.



# Tillykke

Du er godt i gang med at investere i dig selv og din fremtid.

Du indbetaler hver måned via dit job til din pensionsopsparing i PenSam.

Det betyder, at du har opsparing, forsikringer og sundhedsordning i én samlet pakke.

Scan QR koden og læs mere.



PenSam



## Emma Lykke Munk

Social- og sundhedsassistent,  
Plejehjemmet Strandhøj, Helsingør Kommune

Nomineret af: Michelle Öblom Larsen

Emma har haft sin ansættelse her på Strandhøj plejehjem siden hun var elev. Da hun blev uddannet som SSA startede hun i dagvagt og er nu trådt ind i aften-vagtsteamet. Hendes mod og vilje til at lære plejehjemmets beboere at kende hele døgnet, tråder i kraft når hun byder sig ind i alle vagtlag. Det er med til at skabe tryghed blandt beboere og pårørende, samt give hende et helhedsbillede af det arbejde der gøres. Hun er fleksibel og er motiveret for at arbejde sammen med alle kollegaer i huset. Til trods for hun er forholdsvis nyuddannet er hun ansvarsbevidst, moden og klar til at gribe en opgave – eller to. Hun er hele tiden nysgerrig på ny viden, og hun har en exceptionel evne til at omsætte den nye viden og bruge den i udførelse af faget, samt viderefordre dette til kollegaer. Hun er videbegærlig og er top motiveret for at lære nyt, så hun kan bringe det med ind i sit arbejde. Hun er vellidt blandt sine kollegaer, som glæder sig til at komme i vagt med hende, og hendes positive, glade smil smitter af fra hun møder den første i døren og til hun går hjem igen. Når der er nye kollegaer, studerende eller elever i huset, tager hun dem gerne med sig, og lære fra sig. Hun kan relatere til sin egen elevtid, og dermed sætte sig ind i deres sted. Hendes gode kontakt til kollegaer og beboere ses også hos de pårørende. Emma er plejehjemmets velfærdsteknologiske ambassadør, hvor hun er med til at udvikle og afprøve nye teknologiske metoder til gavn for både kollegaerne og beboere. En teknologi som udvikler sig hele tiden og som er nødvendig for at håndtere kommende opgaver, i en sektor der kommer til at mangle hænder på sigt. Når man ser tilbage på den udvikling Emma har gjort sig, er det med styrke og faglighed, og det fortsætter heldigvis. Emma er med til at sætte en god standard for hvordan vi ser det fremtidens sundhedsvæsen – med unge som tager ansvar, har mod på jobbet med ældre borgere og ikke er bange for at gribe opgaven an. Vi glæder os til at følge dig og din udvikling – tak Emma.

## Daniella Berg Andersen

Pædagogmedhjælper,  
Naturbørnehuset, Sorø Kommune

Nomineret af: Alberte Pfeiffer Sørensen

Daniella har været ansat i Naturbørnehuset i mange år – også før mine børn startede i 2021. Hun er primært tilknyttet de store børn, men hjælper til på alle stuer og er en vigtig del af hverdagen for både børn, forældre og kollegaer. Daniella er også arbejdsmiljørepræsentant (AMR) og kæmper engageret for, at hendes kollegaer har ordentlige arbejdsforhold. I en hverdag hvor personalet ofte står med for få hænder til mange børn, formår Daniella alligevel altid at møde børnene med ro, nærvær og overskud. Som forælder giver det en helt særlig tryghed. Selv på morgener hvor mine børn har haft det svært, kan jeg tage på arbejde med ro i maven, fordi jeg ved, at Daniella er der til at gribe dem. Hun møder både børn og forældre med åbenhed og er altid klar på en dialog. Daniella gør en kæmpe indsats for at sikre vores børns trivsel også under vilkår, der ofte er urimeligt pressede. Hendes engagement, omsorg og faglighed gør en mærkbar forskel i børnenes hverdag. Derfor er Daniella et ægte velfærdstalent.





## Sarah Frederiksen Vad

Social- og sundhedshjælper, Plejecenter Digterparken, Norddjurs Kommune

Nomineret af: Henriette Bjørn og Hanne Morgenfrue

Henriette Bjørn: Sarah er et tydeligt eksempel på et velfærds-talent – Vores velfærd har brug for flere som Sarah! Siden Sarah startet har hendes udvikling været både synlig og imponerende! Hun arbejder målrettet med at udvide sine faglige og personlige kompetencer. Hendes nysgerrighed og engagement rækker ud over det forventelige. Det, der kendetegner Sarah, er hendes evne til at udvikle sig i takt med de opgaver, hun møder. Hun vokser med ansvaret. Hun reflekterer over sin praksis og omsætter viden og erfaringer til konkret handling, som styrker kvaliteten i plejen. Sarah er en god støtte for elever. Hun møder dem med forståelse, tålmodighed og tydelig faglighed. Hun vejleder og støtter deres udvikling og er med til at skabe et trygt læringsmiljø. Sarah har et skarpt blik for sammenhængende borgerforløb og arbejder struktureret for at skabe tryghed og kontinuitet for den enkelte borger. Hun samarbejder tæt med kolleger og pårørende og bidrager aktivt til, at alle omkring borgeren arbejder i samme retning. Derudover samarbejder hun med plejecenterets frivillige og er med til at sikre, at der bliver afholdt meningsfulde aktiviteter for beboerne. Hun får ofte øje på forbedringspunkter i hverdagen, men stopper ikke ved observationen – Sarah har ofte konkrete løsningsforslag og

tager ansvar for at føre dem ud i livet. Inden for velfærds-teknologi har Sarah taget en særlig rolle. Hun er tovholder på implementering og udbredelse af velfærdsteknologiske løsninger. Sarah skaber tryghed omkring nye arbejdsgange og sikret, at teknologien bliver en meningsfuld støtte for både borgere og medarbejdere. Sarahs pålidelighed og ansvarlighed skaber ro og tillid i personalegruppen. Et inspirerende aspekt af Sarahs profil er, at hun er åben om sin ADHD-diagnose. Hun formår at håndtere de udfordringer, diagnosen kan give, med stor selvsigt og kendskab til sine grænser. Hun er et forgangsbillede for andre med ADHD, da hun viser, at man med åbenhed og refleksion kan omsætte det til et aktiv.

Hanne Morgenfrue: Sarah er medlem af vores plejecenters velfærdsteknologiske arbejdsgruppe, og går til opgaven med utrættelig energi, ihærdighed, venlig videre formidling til sine kolleger, -og til borgerne. Hun er iderig og kreativ og kan altid se løsninger. Hun er ung, og kan drive det langt med sin tekniske forståelse og flair for den videre velfærds teknologis udvikling. Jeg vil hermed gerne nominere hende som mulig kandidat. Venlig hilsen Center- og udviklingspsygeplejerske Hanne Morgenfrue.



# Michell Ramskov Roskvist

Social- og sundhedsassistentselev, Vejle Kommune

Nomineret af: Marianne Jakobsen

Michell udviser et fagligt og menneskeligt niveau, der rækker langt ud over det forventelige for en elev på hendes trin. Hun er i udpræget grad tillidsskabende og formår med ro, varme og faglig integritet at opbygge stærke relationer til både borgere, pårørende og kolleger. Hendes tilstedeværelse skaber tryghed, også i komplekse og sårbare situationer. Med sit somatiske udgangspunkt arbejder Michell metodisk og sikkert, men det særlige ved hende er hendes vedvarende blik for det hele menneske. Hun integrerer en stærk pædagogisk tilgang i sit arbejde og formår at se bag om adfærd, symptomer og funktionsnedsættelser. Hun møder borgeren med værdighed og respekt, og altid med fokus på selvbestemmelse, trivsel og livskvalitet. Særligt bemærkelsesværdig er Michells indsats i arbejdet med en meget kognitivt dårligt fungerende borger. Hvor opgaven stiller store krav til struktur, relationskompetence, tålmodighed og høj faglig refleksion, har Michell udvist en usædvanlig vedholdenhed og sensitivitet. Hun har formået at opbygge en stabil og tryk relation, som har haft en tydelig positiv effekt "nu og her" på borgerens trivsel. Hendes arbejde vidner om både faglig dybde og et stærkt etisk kompas. Samtidig har Michell håndteret samarbejdet med de pårørende med stor professionalisme og empati. Hun balancerer tydelig faglighed med respekt og forståelse og bidrager aktivt til et tillidsfuldt og konstruktivt samarbejde omkring borgeren. Michells evne til at samarbejde tværprofessionelt gør en mærkbar forskel i praksis. Hun indgår naturligt og kompetent i dialog med både sygeplejersker, pædagoger og øvrige samarbejdspartnere. Hun deler observationer systematisk, er nysgerrig på andres faglige perspektiver og bidrager til fælles refleksion med et klart fokus på kerneopgaven. Derudover udviser Michell en markant organisatorisk nysgerrighed. Hun interesserer sig for arbejds gange, kvalitet og udvikling.

# Ahmet Karaboga

Pædagogisk assistent, KKFO ved Rådmandsgades skole, Københavns Kommune

Nomineret af: Nagina Hussain

Vi vil gerne nominere Ahmet til Årets Velfærdstalent 2026. Ahmet er et enestående ungt talent på KKFO'en, ved Rådmandsgades skole, som formår at balancere mange opgaver med imponerende overskud. Han har evnen til at "holde mange bolde i luften", samtidig med at han udstråler en ro og et nærvær, som smitter både kollegaer og børn. Han bidrager aktivt til en høj faglighed og en positiv energi i hverdagen, hvilket er med til at skabe et trygt og inspirerende arbejdsmiljø. Ahmets engagement og gåpåmod er tydeligt i hans arbejde, og hans evne til at være til stede i nuet med børnene gør en mærkbar forskel. Derudover er Ahmet altid klar til at give en hjælpende hånd og siger aldrig nej, når der er brug for ekstra støtte – uanset om det gælder kollegaer, børn eller forældre. Hans indsats kan ses og mærkes hos både børn, kollegaer og forældre, som alle nyder godt af hans varme tilgang og professionelle engagement. Ahmet er uddannet pædagogisk assistent, og under merit til at uddanne sig til pædagog. Ahmet er uden tvivl et velfærdstalent, der fortjener anerkendelse.





## Dennis Emil Hansen

Social- og sundhedsassistent, Plejecenter Snorrebakken, Bornholms Regionskommune

Nomineret af: Mette Sode Hansen

Dennis er et velfærdstalent fordi han altid har beboerne i centrum. Han arbejder altid ud fra disses behov og egne og kollegaers observationer, herunder egne faglige overvejelser. Dennis er skarp i viden om medicin, reglerne i forhold til kompetencefordeling samt alt muligt andet. Dennis har sin hund med på arbejde, hvilket skaber ro og tryghed for beboerne. Det bemærkes hos dem, når Dennis holder ferie/fri. For Dennis er retfærdighed vigtigt, retfærdighed for beboerne, men også i forhold til arbejdsfordeling og opgaveløsning. Dennis er veltidt blandt sine kollegaer.

## Sinhuja Sivarajah

Social- og sundhedshjælper, Fynsgades Plejehjem, Billund Kommune

Nomineret af: Birgitte Christiansen

Sinhuja startede hos os den 1/11-21 som ufaglært med meget få dansk kundskaber, udviklede sig sprogligt, og med sin skønne personlighed, fik hun også meget faglighed. Med iver, nysgerrighed og vilje gennemførte Sinhuja Social- og sundhedshjælperuddannelsen i december 2025. Sinhuja er nu fastansat hos os, og meget veltidt af både kollegaer, beboere og pårørende.



## Mari Holm

Social- og sundhedshjælper, Bertram Knudsens Have, Kolding Kommune

Nomineret af: Camilla Bjerg Jensen

Mari er en utrolig hjertevarm og borgernær kollega. Hun formår at skabe en ro og tryghed omkring sig, og selv i pressede situationer formår hun at holde sin gejst og positive energi højt. Mari har stor empati for både borgere og kollegaer, og arbejder med sin høje faglighed hver dag ved at se hele mennesket. Hun går forrest som en imødekomende rollemodel, særligt i arbejdet med nye kollegaer eller elever, hvor hun med tålmodighed og engagement sikrer god oplæring med borgeren i centrum, samt et positivt arbejdsfællesskab med inkludering af alle. Mari er derudover måltidsvært, hvor hun gør en mærkbar forskel med stjernestunder hver dag med hygge, nærvær, snak og sang. Hun er DIGI træner, hvor hun arbejder borgernært med rehabilitering og livskvalitet hos den enkelte. Maris evne til at kombinere høj faglighed med ægte omsorg gør hende derfor til et oplagt valg som velfærdstalent, og en indstilling vi i hele huset står fuldt ud bag.



# Obaidullah Sharif

Pædagogmedhjælper, Holmehusene – Ringkøbing, Ringkøbing-Skjern Kommune

Nomineret af: Sandra Bech

Obai gør altid en ekstra indsats for at beboerne har det godt, men samtidig bliver man som medarbejder taget godt imod. Beboerne elsker Obai pga. den ekstra tid han giver dem omsorg. F.eks. møder jeg i vagt, hvor vi har haft en beboer der har været hallucinerende, Obai sidder efterfølgende ved beboer og giver massage i over en halv time, for at skabe ro, nærvær og tilstedeværelse. Når man møder på vagt, og Obai har været der i vagten forinden, ved man med garanti, at der er styr på alt. Beboerne er blevet brugt mentalt/fysisk og man mærker roen på dem – fordi han har skabt det hos dem, ved at være det gode omsorgsmenneske han er, overfor dem. Obai skaber et godt arbejdsmiljø og hans observationer og håndtering fortjener mere end blot et skulderklap. Tak for dig! Mvh, kollegaerne på natholdet.

# Michelle Mou-Kirkegaard

Social- og sundhedsassistent, Fripleshjemmet Liselund, Aalborg Kommune

Nomineret af: Camilla Mary Falck Jensen

Michelle er en fagligt stærk, engageret og dybt dedikeret social- og sundhedsassistent, som hver dag løfter kvaliteten i plejen og skaber tryk for både beboere og kolleger. Hendes evne til at arbejde struktureret, målrettet og altid med beboernes behov i centrum gør hende til en nøgleperson på Fripleshjemmet Liselund. Hun har en særlig evne til at se ressourcerne i de mennesker, hun møder – både beboere og kolleger – og hun anvender dem på en måde, der skaber ro, overblik og værdi i alle vagttag. Hendes faglighed er tydelig, uanset om hun arbejder med dokumentation, pleje eller tværfagligt samarbejde, og hun løser alle opgaver med stor omhu og professionalisme. Michelle er desuden blevet fremhævet i Ældretilsynets rapport for sin måde at møde en beboer i øjenhøjde – med nærvær, respekt og en stærk rehabiliterende tilgang, der gør en reel forskel i borgernes hverdag. Det er et smukt og meget velfortjent skulderklap. For nyligt er Michelle trådt ind i rollen som teamkoordinator, hvilket understreger den tillid, hendes faglighed og de menneskelige kvaliteter hun besidder. Hendes naturlige overblik og ansvarlighed gør hende velegnet i rollen – men hendes kerne som social- og sundhedsassistent står stadig tydeligt frem. Det er kendetegnende for Michelle, at hun altid går et skridt længere for beboernes skyld. Hun arbejder for ordentlighed, værdighed og kvalitet – og hendes indsats er uvurderlig for hverdagen på Liselund. Michelle er en stærk fagperson med et stort hjerte og en helt igennem fortjent kandidat til Velfærdstalentet 2026.





## Frederikke Thomassen

Social- og sundhedsassistent, Markusgården, Aalborg Kommune

Nomineret af: Megan Michell Morgan

Jeg vil gerne indstille en helt særlig person og kollega, som rummer alt, hvad der i mine øjne er et ungt velfærdstalent. Jeg vil gerne indstille Frederikke. Frederikke er en fagligt dygtig social- og sundhedsassistent, som altid arbejder med det største overskud og påtager sig et stort ansvar i sit daglige arbejde. Frederikke er ikke bange for at gå forrest – hun er et fantastisk forbillede for særligt vores elever, men også med sit store engagement og faglighed en inspiration for vores ældre kolleger. Frederikke påtager sig allerede flere roller, blandt andet som superbruger i vores dokumentationssystem. Hun holder sig fagligt opdateret, er altid velforberedt og jonglerer i en travl hverdag med at formidle, dygtiggøre og sikre en høj kvalitet, både i sit og andres arbejde igennem sin rolle som superbruger og som SSA. Frederikke møder altid sine borgere med stor respekt og ydmyghed og gør en enorm forskel for de mennesker og pårørende, som hun kommer hos. Hun har den fineste evne til at møde mennesker præcis, som de er og vægter altid det enkelte menneske og deres livssituation på smukkeste vis og med stor faglighed og menneskelighed. Hun er værdsat af alle, såvel kolleger som borgere og pårørende. Hun bidrager til et godt og sundt arbejdsmiljø. Frederikke er pligtopfyldende, fleksibel i sit arbejde og altid positiv. Det sidste, jeg vil nævne er, at Frederikke udover at være fagligt dygtig og dagligt yder en særlig indsats på vores arbejdsplads og for vores arbejdsmiljø, også er et beskedent menneske, som er lattermild og hjertevarm, og som virkelig har fortjent at blive hyldet for det hun er – nemlig et velfærdstalent og et helt særligt et af slagsen.

## Ditte Maria Skjernø Mikkelsen

Pædagogisk assistent, Fripleshjemmet Sct. Kjeldsgården, Viborg Kommune

Nomineret af: Pia Østergaard

Jeg ønsker at indstille Ditte Skjernø Mikkelsen til Velfærdens Talent 100 – fordi hun i sin gerning som pædagogisk assistent er indbegrebet af det, velfærd i sin smukkeste form handler om. Ditte arbejder på et specialplejehjem for mennesker med demenssygdomme. Her formår hun hver eneste dag at forene høj faglighed med et usædvanligt stort hjerte. Når Ditte træder ind ad døren, spreder hun solskin i rummet. Hendes gode humør, lattermildhed og positive energi smitter både beboere, pårørende og kolleger. Det er ganske enkelt trygt og godt at være beboer, når Ditte er på arbejde. Hun møder hvert menneske med respekt, nærvær og oprigtig interesse. Hun ser ikke diagnosen – hun ser mennesket. Med en enestående situationsfornemmelse mærker hun intuitivt, hvad den enkelte beboer eller pårørende har brug for i øjeblikket. Hun griber nuet og handler på det. Hvis stemningen kalder på en køretur, starter hun bussen og tager beboerne med ud i verden. Hun arrangerer ture til Superligakampe, skaber små musik- og sangstunder, går én-til-én ture i nærmiljøet og meget mere. Hun har et særligt blik for meningsfuld beskæftigelse og formår altid at tilpasse aktiviteterne til beboernes formåen, så alle oplever værdighed, deltagelse og fællesskab – også hvis det "kun" er ti minutters nærvær. Ditte besidder et helt særligt gåpåmod og drive. Hun skaber ikke bare gode øjeblikke – hun skaber kultur. Hendes energi løfter kollegerne og gør arbejdsdagen bedre for os alle. Fagligt står Ditte meget stærkt. Hun arbejder bevidst med socialpædagogiske tilgange for at opbygge relationer og tillid hos beboerne. Den tillid er afgørende i demensomsorgen, hvor pleje og omsorg kræver både faglig indsigt og menneskelig sensitivitet. Ditte har et højt fagligt niveau – men det, der gør Ditte helt særlig, er, at hun altid har hjertet med. Hos Ditte går faglighed og menneskelighed hånd i hånd. Ditte er ikke blot en dygtig medarbejder. Hun er et menneske, der hver dag gør en reel forskel for nogle af samfundets mest sårbare borgere.



# Jonas Munk Sørensen

Ambulancebehandlerelev,  
Den præhospitale virksomhed, Region Nordjylland

Nomineret af: Benny Munk Sørensen

Jonas har en fantastisk patientkontakt og har en evne til med ro og sit venlige væsen at få sine patienter til at føle sig i trygge hænder. Jonas er fagligt dygtig og kan sine ting, han har allerede i sin korte karriere sat sig spor blandt patienter, han har behandlet og fået ros af disse. Jonas har ligeledes et stort hjerte for de svage og sårbare i samfundet. Jonas er samtidig en rigtig hyggelig kollega, der altid er god for en god historie og lidt sjov i gaden.



# Maya Hesselholt Yhr

Social- og sundhedshjælper, Hjemmeplejen Tranbjerg, Aarhus Kommune

Nomineret af: Pernille Klærke

Maya er en handlekraft, der ser, forstår og løfter borgerne i hjemmeplejen. Hun er et sjældent talent, der ofte arbejder i det stille og uden behov for opmærksomhed – men når situationen kræver det, træder hun i karakter og gør en afgørende forskel. Med naturlig autoritet og faglig integritet påtager Maya sig opgaver langt ud over, hvad der forventes af både hendes rolle og uddannelsesbaggrund. Hun møder borgeren som et helt menneske og driver sine borgerforløb med et kompromisløst fokus på borgerens egne mål, ønsker og livssituation. Hvor andre ikke kan nå ind til borgeren, lykkes Maya. Gennem sine enestående relationelle kompetencer skaber hun tillid, sammenhæng og resultater – også i komplekse, borgerspecifikke og overdragede opgaver. I Pleje & Rehabilitering Tranbjerg har Maya bevæget sig sikkert og kompetent gennem flere funktioner: Elev, Social- og sundhedshjælper, Ressourcekoordinator og nu som Social- og sundhedshjælper igen, fordi hun brænder for det nære arbejde, relationen og den forskel, der kun skabes i mødet mellem mennesker. Maya skal vinde titlen i år fordi hun er noget helt særligt og jeg er stolt af at have hende i mit team.

# Mathias Thomsen

Social- og sundhedsassistent,  
Regionshospitalet Nordjylland, Hjørring

Nomineret af: Berit Lausten Buus

Mathias er fagligt dygtig, meget ansvarsbevidst, har været medansvarlig ift. at få tilført velfærdsteknologi til afdelingen i form af "Buddy". Mathias er IT ansvarlig. Mathias tager godt imod nye kollegaer, SSA- elever og sygeplejestuderende samt er meget vellidt af patienter og pårørende. Alt i alt en superdygtig, hjælpsom og skøn kollega at arbejde sammen med.



# Kristian Blumensaadt Winther

Paramediciner, Præhospitalet, Region Midtjylland

Nomineret af: Louise Dam Jensen

Kristian er den dygtigste ambulanceredder, jeg kender. Han gør alt, hvad han kan for at udvikle sig og har blandt andet taget en bachelor i Irland samt været en del af forskningsenheden. Derudover skaber han altid god stemning blandt kollegaer med sit evigt glade humør. Han står for flere trivsels- og velfærdstiltag på stationen. Han påtager sig meget ansvar og er blandt andet også elevmentor. Han har overskud som ingen andre og formår at jonglere både arbejds- og privatliv med to små børn. Jeg synes, at han fortjener en anerkendelse for både fagligt og personligt at være en af de bedste kollegaer, så han ved, hvor værdsat han er.



# Denise Dina Frier

Social- og sundhedshjælper, Strandcentret plejecenter, Greve Kommune

Nomineret af: Connie Vejlø

Jeg ønsker hermed at nominere Denise Dina Frier til prisen Velfærdens Talent 100. Denise er uddannet social- og sundhedshjælper og har siden den 17. april 2023 været ansat på Strandcentrets Plejecenter i Greve Kommune. Denise arbejder målrettet og sikrer, at delegerede opgaver følges til dørs med høj kvalitet. Hun tager gerne ansvar for nye opgaver og udviser stor motivation for løbende kompetenceudvikling. Hendes vilje til at tilegne sig ny viden og omsætte den i praksis er med til at løfte kerneopgaven og kommer både borgerne og plejegruppen til gavn. Denise arbejder aktivt med AI-indsatser og fungerer som tovholder for montering af sensorer hos borgerne. Hun udviser et højt ansvarsniveau og har særlig fokus på sikkerhed, etik og korrekt anvendelse af velfærdsteknologiske løsninger. Som aktiv deltager i vores lokale forbedringsteam bidrager Denise konstruktivt til udvikling og kvalitetssikring af arbejdsgange. Hun indgår engageret i læring og forbedringsprocesser og har et stærkt fokus på løbende at optimere arbejdsgange til gavn for både borgere og kolleger. Denise bidrager samtidig meget positivt til arbejdsmiljøet. Hun fremstår imødekommende og professionel – en tydelig rollemodel for kollegaer, elever og praktikanter. Hendes tilgang og samarbejdsevner er med til at højne kvaliteten i plejen og skabe et godt arbejdsmiljø. På baggrund af ovenstående vurderer jeg, at Denise i særlig grad lever op til kriterierne for Velfærdens Talent 100, og hun er derfor en stærk og velfortjent kandidat til prisen.

# Simone Marie Lunde Ørneborg

Social- og sundhedshjælper, Hæmodialysen SUH Roskilde, Roskilde Kommune

Nomineret af: Lise Lotte Lunde

Simone er uddannet SSH, og er en ildsjæl på sin afd. Hæmodialysen, hvor hun har udviklet sig indenfor dette fag og er ansvarlig for bestilling og opfyldning af ting på stuerne. Simone giver en hånd med til alt og alle, og er desuden uddannet forflytningsvejleder. Simone står for julebanko for patienterne både på Roskilde og Køge sygehus. Simone bidrager til et godt arbejdsmiljø da hun ofte selvstændigt tager initiativ til arrangementer for kollegaerne uden for arbejdstiden. Simone er meget hjælpsom og siger aldrig nej. Hun er desuden meget vellidt af alle patienter og kollegaer også på Køge sygehus. Den personlighed og faglighed, som Simone besidder og den store indsats hun gør hver dag, bør anerkendes.





## Laura Damtoft Nykjær

Social- og sundhedsassistent, Enggård Centret, Struer Kommune

Nomineret af: Anni Skov Kristensen og Bente Lyng

Laura Nykjær, er en helt ekstraordinær SSA, som hver dag gør en mærkbar forskel for både borgere og kolleger. Hun udviser meget høj faglighed, stor ansvarlighed og et sjældent engagement i sit arbejde. Laura en loyal og pålidelig kollega, der altid tager ansvar og går foran med et godt eksempel. Hun møder både borgere og samarbejdspartnere med respekt, empati og professionalisme – også i komplekse og pressede situationer. Hendes indsats rækker langt ud over det sædvanlige og bidrager aktivt til et trygt, fagligt stærkt og positivt arbejdsmiljø, kendetegnet ved at vi arbejder sammen om at løse opgaverne omkring borgerne. Laura blev uddannet i maj 2025 og er kendetegnet ved at være opsøgende og udviklingsorienteret. Hun søger aktivt nye udfordringer for at styrke sine faglige kompetencer. I november – december havde hun en måneds orlov for at rejse ud i verden og hjælpe, hvor behovet var størst. I denne periode arbejdede hun med TRY MEDICS på Zanzibar, hvor hun yderligere udbyggede sine faglige og personlige kompetencer. Ved siden af sit fuldtidsarbejde bidrager Laura med at udbrede kendskabet til social- og sundhedsfaget ved at undervise unge mennesker gennem 'Ung i Velfærd' i Struer Kommune, dette med henblik på at bidrage til at flere får øje på faget og motiveres til at få øje på hvad en uddannelse inden for sundhed og omsorg kan bidrage til. Hendes engagement i at inspirere og motivere nye generationer understreger hendes store faglige stolthed og dedikation. Alt i alt er Laura bare en stjerne og fortjener så meget at blive anerkendt for hendes helt særlige kompetencer

Bente Lyng: Laura er en nyuddannet assistent Hun har en god måde at få tingene til at fungere, og hun er en fantastisk medspiller og kollega. Det gode humør smitter af på alle. Hun får tingene gjort her og nu, og hun har iværksat undervisning for skoleelever, som efterfølgende har et par timer efter skoletid på et plejecenter, for så håber man de kan få smag på faget. De hedder spirerne. Og der er andre skoler som har spurgt til dette projekt. Også nogle fra Sjælland har hørt på dette. Laura brænder for at der skal sættes ind nu for sundhedsfaget. Laura brænder for at de beboere der er her får den bedste pleje. Hun er rigtig god til at se løsninger.

## Magnus Nyhuus Bertram

Social og sundhedsassistentelev,  
Søhusparken Plejecenter, Syddjurs Kommune

Nomineret af: Lonnie Lindberg Steffensen

Jeg vil gerne nominere en fantastisk SSA/EUX-elev Magnus Nyhuus Bertram til velfærdstalment. Denne unge mand har allerede stærke kompetencer indenfor omsorg, pædagogik, sundhed og socialt arbejde. Han kan skabe tryghed for vores beboere selv i svære situationer. Han kan skabe gode relationer til både beboere og kolleger. Magnus kan på trods af sin unge alder navigere i vores til tider fastlåste system, og stadig levere vores beboere og ser, hvad de har behov for lige i dag. Magnus er hurtig til at skabe små stjernestunder med beboerne, ikke kun dem han kommer hos fast hver dag, men også de andre beboere i afdelingen. Magnus er rolig og respektfuld i sin tilgang til beboerne. Dette skaber stor tillid til ham blandt vores beboere. Magnus er altid klar til en gåtur ud i den frisk luft, et boldspil eller en stille samtale med den enkelte beboer på egen stue. Da jeg fortæller en af hans faste beboere om min nominering af Magnus, bliver beboeren rørt til tårer og fortæller om, hvor dejligt det er, når Magnus kommer om morgenen og hjælper ham. Han udviser stor entusiasme og nysgerrighed for at lære mere om faget og tager ansvar for egen læring. I mine øjne er det vigtigt netop at fremhæve en ung mand som Magnus, der vælger at gå SOSU-vejen. Vi mangler arbejdskraft, og vi mangler i særdeleshed mænd, der ønsker at være i dette fag. Mænd, i et kvindedomineret fag, kan bidrage med andre perspektiver og dynamikker på arbejdspladsen. Ud over at være i gang med sin SSA/EUX-uddannelse er Magnus ved at uddanne sig som frivillig brandmand. En tidlig morgen ringer han og fortæller, at han er forsinket grundet han har været ude og slukke brand om natten, så engageret er denne uge mand. Vi i Søhusparken, Syddjurs Kommune glæder os til et forhåbentligt langt og givende samarbejde med Magnus.



# Nina Nygaard Marcussen

Social- og sundhedsassistent, Plejehjemmet Æblehaven, Assens Kommune

Nomineret af: Nanna Rimmen, Camilla Mortensen, Marijanne Malthe Nygaard Nielsen

Nanna Rimmen: Nina er i vores øjne, indbegrebet af en dygtig social og sundhedsassistent. Hun har et stærkt fagligt fundament og arbejder med en ro og sikkerhed, som både borgere og kollegaer tydeligt mærker i hverdagen. Det, der gør Nina helt særlig, er hendes store menneskelige blik. Hun har en oprigtig opmærksomhed på sine kollegaer, og på arbejdsmiljøet. Hun ser mennesker, som de er, og bidrager hver dag til et trygt, varmt, og støttende arbejdsfællesskab. Nina bruger humor med stor finesse, og formår at lette stemningen, når hverdagen er travl – men hun er også modig nok til at tage de svære samtaler, når det kræver det. Den kombination skaber både udvikling, tillid, og sammenhold. Hvis verden kunne få lov at opleve Ninas måde at arbejde på, og møde borgerne på, er vi helt overbeviste om at mange flere ville vælge social og sundhedsvejen. Hun er en ægte rollemodel, og en stærk ambassadør for faget.

Camilla Mortensen: Nina er altid glad og smilende. Hun er struktureret og har styr på sit fagområde. Nina fortjener en særlig plads som velfærdstalent. Hun er elsket blandt kollegaer og beboer.

Marijanne Malthe Nygaard Nielsen: Nina er et enormt omsorgsfuldt menneske, både overfor sine kollegaer og beboere som hun er vellidt iblandt. Nina er Nexus-superbruger og er i bl.a. den forbindelse, god til at lære fra sig. Nina er pligtopfyldende, smilende og en kæmpe humørbombe at være sammen med. Hun formår at skabe en dyb relation til sine beboere og deres pårørende og så er hun bare nem og ligetil at omgås. De dybe relationer gør at hun er opmærksom på tidlig sygdom. Nina er indbegrebet af en dygtig social- og sundhedsassistent og fortjener helt klart at blive årets velfærdstalent.



# Sine Johansen

Social- og sundhedshjælper, Plejehjem Elmevej Øster Brønderslev, Brønderslev Kommune

Nomineret af: Jette Ramskov Kristensen

Sine udviste et særligt engagement og formåede at skabe markante forbedringer for en kvindelig beboer, som gennem længere tid havde haft kateter og ingen gangfunktion. Sine deltog aktivt i beboerens træning med fysioterapi for at kunne støtte hende i hverdagen og tilbyde daglige gå træning, hvilket gradvist øgede gangdistance fra 10 meter til over 100 meter. Beboer, brugte kateter. Sine undrede sig over dette, når hun nu kunne stå, sidde og gå. Denne faglige nysgerrighed førte til en målrettet indsats, hvor Sine sammen med kolleger og beboer arbejdede systematisk med at genoptræne blærekontrol. Først med ventiltræning, derefter uden kateterpose, og til sidst fjernelse af kateteret helt. Første gang i over et år kunne beboeren lade vandet selvstændigt på et almindeligt toilet, og siden har hun været uden uheld og klarer toiletbesøgene selv. Det har givet beboeren markant bedre livskvalitet og selvstændighed. Beboer havde fået at vide af en læge, at hun aldrig ville få gangfunktion igen. Dette kunne beboer og Sine modbevise, så da beboeren havde fået en god gangfunktion, viste de det på sygehuset til stor begejstring og ros. Sines indsats har haft en betydelig positiv effekt på beboerens selvstændighed, værdighed og livskvalitet. Sine har også skabt gode forbedringer for en mandlig beboer i 60'erne, som ved praktikstart isolerede sig på sin stue og fik alle måltider serveret dér. Sine opfangede hurtigt at beboeren både savnede variation i hverdagen og et fællesskab, men ikke selv vidste, hvordan han skulle opsøge det. Sine foreslog derfor at han begyndte at spise morgenmad i fællestuen, hvor han selv kunne vælge sin mad og samtidig blive en del af det sociale miljø. Det blev en stor succes, beboer gav udtryk for, det gjorde ham gladere i hverdagen. For at styrke hans sociale netværk yderligere undersøgte Sine tilbud og fandt et aktivitetsfællesskab målrettet mænd på hans alder. Han deltog med stor glæde, rart at møde jævnaldrende og relationer. Deltager nu i alt hvad der foregår på Elmevej og i civilsamfund.

# Laura Warming Kristensen

Social- og sundhedsassistent, Bostedet Skovgården, Herlev Kommune

Nomineret af: Tony Bjarkholm

Laura har været ansat i Hus D i et år, som en del af det nyetablerede sundhedsteam på Skovgården. Hun har på kort tid formået at medvirke til at løfte den sundhedsfaglige og pædagogiske indsats, og skabe en mere helhedsorienteret praksis til gavn for beboerne, samt løfte de sundhedsfaglige opgaver indenfor sit fagområde op på et højere niveau. Hun er dybt engageret, motiveret og udviser en høj grad af naturlig empati, respekt og nysgerrighed overfor beboerne i sin daglige praksis. Hun er lærevillig og udfører sine arbejdsopgaver med omhu, samt varetager ofte kontakten til eksterne, sundhedsfaglige samarbejdspartnere, så der opstår kontinuitet i de indgåede behandlingsplaner. Hun ønsker at udvide sit vidensfelt fremtidigt på det pædagogiske område og søger at kombinere sin sundhedsfaglige baggrund med en merituddannelse indenfor pædagogik, hvilket såvel ledelsen som hendes nærmeste kolleger bakker hende op om. Som kollega er det tydeligt, at hun brænder for sit fag, og at hun har talent for både at videreformidle sin viden, og at arbejde med den i praksis. Jeg finder det meget inspirerende at arbejde sammen med hende, da jeg gennem min sparring med hende finder fornyede perspektiver på egen praksis, samt får hjælp til at løse de sundhedsfaglige problemstillinger, som jeg mangler kompetencer til at varetage.



# Natalie Hahn

Social- og sundhedsassistent, Åparken ældrecenter, Vejen Kommune

Nomineret af: Tina Thrane

Jeg vil gerne indstille Natalie til velfærdstalent 2026 af flere grunde men vigtigst af alt fordi vores fag har brug for flere som hende, og hun fortjener et kæmpe skulderklap for det fantastiske arbejde hun udfører hver dag! Natalie arbejder på Åparkens Ældrecenter både inde og ude i hjemmeplejen. Hun ser den enkelte borger, og møder dem med en stor faglighed og empati. Borgerne oplever en kæmpe trykthed i hendes personcentret omsorg, og hendes rolige og professionelle tilgang til den enkelte, samt hendes evne til at arbejde tværfagligt. Udover hendes arbejde som SSA er Natalie også tryksårsambasador, en moden ung kvinde med ben i næsen, som ikke er bange for at lære nyt. Natalie er omstillingsparat og altid klar til at hjælpe når man har brug for det. Natalie er en fantastisk person med en stærk personlighed. Med hendes rolige væsen, styrker hun trivslen og samarbejdet i teamet. Natalie går på arbejde med hjertet på rette sted og hendes faglige blik giver ro for både borger, pårørende og kollegaer. Ser hjælpen der skal gives hver dag, som et fælles ansvar. Natalie får altid tingene gjort, og vigtigt af alt udført med en kæmpe faglighed! Ældreplejen vil nyde godt af at der var flere som lige præcis Natalie.

# Alicia Chanette Lawaetz

Social- og sundhedshjælper, Specialteamet /  
Furesø Kommune, Furesø Kommune

Nomineret af: Maria Bøttiger

Alicia er 22 år og uddannet social- og sundhedshjælper. Hun har været ansat i Specialteamet i Furesø Kommune i tre år. Specialteamet arbejder med socialpædagogisk støtte samt hjemme- og sygepleje til kommunens mest udsatte borgere – ofte med tre meget komplekse lovgivningsområder samlet i én borger. Borgerne i Specialteamet lever med svære psykiske lidelser, og langt de fleste har samtidig et misbrug. Det stiller store krav til faglighed, relationsarbejde og vedholdenhed. Alicia møder borgerne med relation, relation – og lidt mere relation. Gennem sin tilgang formår hun at skabe en helt særlig kontakt til borgere, som ofte bliver overset, fordi de kan være svære at samarbejde med. Alicias unge alder er en styrke. Hun formår at jonglere mange bolde på én gang og varetager blandt andet planlægningen af hele teamets daglige besøg. Derudover er hun teamets tekniske geni og blev hurtigt udpeget som superbruger, hvor hun understøtter kollegaerne i det daglige arbejde. Alicia er ikke bange for at tage ansvar og stille krav – heller ikke som ung medarbejder blandt mere erfarne kollegaer. Hun tog tidligt initiativ til, at teamet havde brug for en forflytningsvejleder og satte fokus på korrekt arbejdsmiljø og faglig praksis. I dag er Alicia selv uddannet forflytningsvejleder og varetager denne vigtige funktion med samme engagement og respekt, som hun møder borgerne med. Alicia er vores velfærdstalent, fordi hun ikke kun arbejder for borgernes trivsel og værdighed, men i høj grad også for sine kollegaer. Hun løfter fællesskabet, tager ansvar og bidrager aktivt til både faglig udvikling og arbejdsglæde i teamet.



# Kathleen Nathalie Sejr Pedersen

Social- og sundhedsassistent, Birkebo Plejecenter,  
Horsens Kommune

Nomineret af: Hanne Gade

Vi vil gerne indstille SSA Kathleen Sejr Pedersen, ansat på Birkebo Plejecenter i Østbirk til Årets Velfærdstalent 2026. Kathleen har været ansat på Birkebo plejecenter siden 2022, hvor hun blev uddannet SSA. Under sin uddannelse til SSA havde hun også 2 praktikophold på Birkebo. Kathleen møder hver dag både borgere, pårørende og kolleger med et smil, stor imødekommethed og respekt. Hun har en særlig evne til at se det enkelte menneske og tager altid udgangspunkt i borgernes behov, ressourcer samt ønsker. Kathleen skaber tryghed og nærvær hos beboerne gennem stærke relationer og en rolig, omsorgsfuld tilgang. Hun er kreativ i sin tankegang, ser altid muligheder frem for begrænsninger. Hun er kendt for sin fleksibilitet og positive indstilling, som smitter af på hele arbejdspladsen og bidrager til et godt og sundt arbejdsmiljø. Hun er vellidt og værdsat af både beboere, pårørende og kolleger. Derudover tager Kathleen et stort ansvar for oplæring af nyansatte og som oplæringsvejleder for både SSH- og SSA-elever. Hun er en rollemodel for mange og deler med glæde sin viden og erfaring. Hun møder elever og nye kolleger med tålmodighed, støtte og faglig stolthed. Kathleen's engagement, menneskelighed og faglige styrke gør en tydelig forskel i hverdagen. Hun går til sit arbejde med hjerte og respekt for det enkelte menneske og fortjener i høj grad anerkendelse som Årets Velfærdstalent 2026. Indstillet af daglig leder Camilla Frænde og kollega Hanne Gade, Birkebo Plejecenter i Horsens Kommune.

# PenSam Sundhedsordning

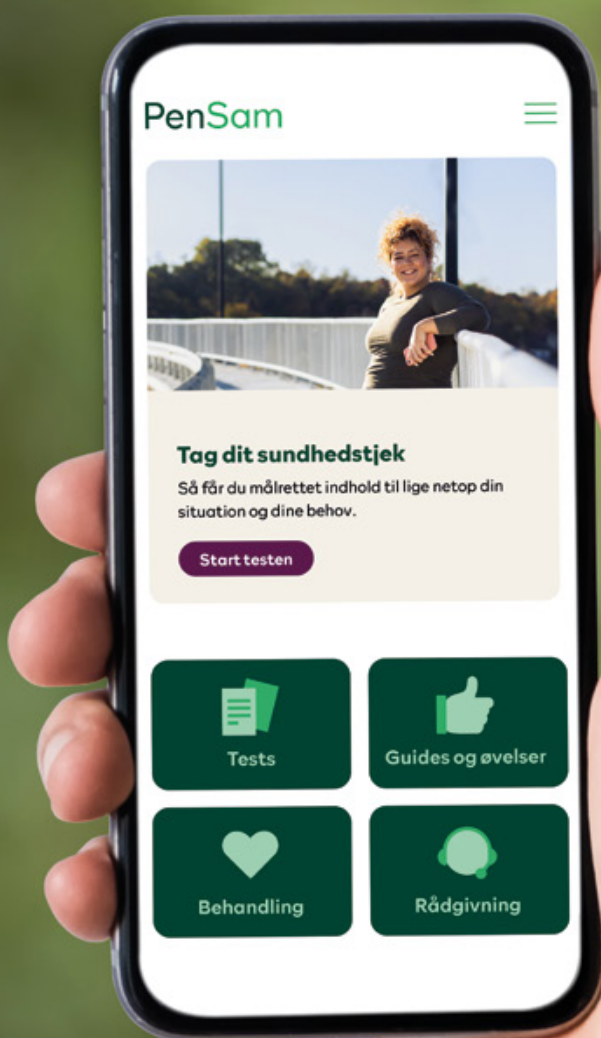
Forebyggelse • Rådgivning • Behandling

Tag et sundhedstjek.

Få viden, inspiration og konkrete værktøjer til at holde dig sund og rask.

Ansøg om behandling hos fysioterapeut, kiropraktor, diætist og psykolog.

**Find det hele på  
[pensam.dk/sund](https://pensam.dk/sund)**



———— En del af din pensionsordning ————

PenSam



## Natalie Sabrina Johnson

Social- og sundhedshjælper, Lykkevalg Plejehjem, Faaborg-Midtfyn Kommune

Nomineret af: Mia Kruse Andersen, Pia Larsen, Leila Sonnevad Thim, Louise Rosenstand Andersen, Tanja Hovedskov Kristensen

Mia Kruse Andersen: Altid ha' en Natalie i sin hverdag som kollega. Jeg har arbejdet sammen med Natalie i snart 2 år og ville aldrig undvære hende. Natalie er en fantastisk kollega, som alle i omsorgsfaget burde have. Natalie er altid hjælpsom og siger aldrig nej til at give en hånd. Hendes fantastiske

humør og dejlige person skulle en hver kollega have i sin travle hverdag på et plejehjem. Natalie er en fantastisk dygtig AMR, som sørger for at arbejdsmiljøet og humøret blandt os altid er 100%. Derfor vil jeg gerne nominere Natalie som årets velfærdstalent 2026. Fordi ingen skal undvære en som Natalie som kollega og ven.

Pia Larsen: Natalie er en særdeles dygtig social- og sundhedshjælper med stærke faglige kompetencer og et stort hjerte for både beboere og kollegaer. Hun møder alle med respekt, nærvær og en oprigtig interesse for mennesket bag sygdommen. Hun er kendt for altid at lytte, være tilgængelig og støtte sine kollegaer – også når arbejdet er presset. Natalie går forrest, tør sige tingene højt og står op for både beboere og medarbejdere. Hun har sine kollegaers ryg og bidrager aktivt til et trykt og positivt arbejdsmiljø. Som arbejdsmiljørepræsentant (AMR) udfører hun sit arbejde med stort engagement og ansvarsfølelse. Hun tager arbejdsmiljøet alvorligt og arbejder målrettet for trivsel, samarbejde og udvikling på arbejdspladsen. Jeg er stolt af at have været kollega med Natalie. Hun har hjertet på rette sted og fortjener i den grad at blive nomineret som et velfærdstalent, fordi det er hun.

Leila Sonnevad Thim: Hun er rigtig godt til vores borgere. Hun kommer med en del gode ideer og løsninger på dagligdagen udfordringer.

Louise Rosenstand Andersen: Hun er bare dygtig til og være der for andre mennesker både beboere og kollegaer.

Jeanette Brønner Hansen: Omsorgsfuld for beboere og kollegaer og altid med et smil.

Tanja Hovedskov Kristensen: Nathalie er altid glad og smilende. Hun brænder for sit job og beboerne er glade ved hende.

## Katrine Albæk Videsen

Pædagogisk assistent, Botilbuddet Sedenhuse, Odense Kommune

Nomineret af: Sheila Lydholm Hersbøll

Jeg vil hermed gerne nominere Katrine som velfærdstalent i år fordi: Katrine udviser et helt særligt engagement i forhold til vores beboere, med en høj faglighed og stor empati gør hun alt hvad rammerne tillader, for at vores borgere får det bedst mulige liv. Med stor omsorg, ansvarlighed og professionalisme skaber hun i hver vagt rammerne for, at vores borgere oplever tryghed og nærvær, hvilket er helt essentielt for deres trivsel. Hun formår at se vores borgeres behov, ressourcer og evner, hvilket gør at de hver især bliver set og mødt med respekt og anerkendelse. Katrine er yderst vellidt af vores borgere, netop fordi hun er fænomenal til relationsdannelse, der er så vigtigt i det pædagogiske felt. Hun er en stor tryghed for vores borgere, som helt naturligt søger hende og hendes hjælp, når de har behov for det. Katrine er et forbillede inden for velfærdsområdet og viser igen og igen, hvordan nærvær, høj faglighed og engagement kan gøre stor forskel i vores borgeres hverdag. Derudover er hun en super god kollega, der altid er en god sparringspartner, og som er rigtig god til at belyse problematikker og udfordringer fra flere vinkler. Dette gør også, at hun er en utrolig afholdt kollega, Derfor synes jeg, at hun i høj grad fortjener at blive anerkendt som et af årets velfærdstalenter.





## Karvan Shojaeipoor

Ambulancebehandler, Præhospitalet Region Midtjylland

Nomineret af: Christian Schmidt Piilgaard

Karvan er en dedikeret, hjertevarm og handlekraftig ambulancebehandler med et imponerende overblik og en naturlig ro i selv de mest krævende situationer. Han møder mennesker med empati, respekt og ægte omsorg, og hans professionelle tilgang skaber trykthed for både patienter og pårørende. Udover sit vigtige arbejde som ambulancebehandler er han også en engageret og ansvarlig tillidsrepræsentant. Her viser han sit stærke lederskab, sin retfærdighedssans og sin evne til at lytte. Han er en samlende kraft, der taler kollegernes sag med mod, integritet og diplomati. Karvan er pålidelig, positiv og løsningsorienteret – en person man kan stole på, både i akutte situationer og i fællesskabet på arbejdspladsen. Han kombinerer faglig styrke med et stort hjerte og gør en mærkbar forskel for alle omkring sig.

## Josephine Back Stoffer

Social- og sundhedsassistent, Plejecenter Digterparken, Norddjurs Kommune

Nomineret af: Henriette Bjørn

Josephine repræsenterer i særklasse faglighed, engagement og medmenneskelighed på plejecenteret. Josephine har gennem årene vist sig som en faglig kompetent og værdsat medarbejder og kollega. Josephine har en sjælden evne til at se det enkelte menneske og dets behov – også de behov, som borgeren ikke selv kan sætte ord på. Josephine møder beboer, kollega og pårørende med nærvær og empati. Når Josephine træder ind i et rum, mærkes det, fordi hun skaber ro, trykthed og fokus på den enkelte. Hun har en formidabel koordineringsevne og et overblik, som tilgodeser kollegaer, borgere og plejecenteret som helhed. Hun varetager selvstændigt lægekonerferencer, oplærer elever og faste medarbejdere og formår at løfte alle omkring sig til deres bedste faglige niveau. Hun stiller høje krav uden at presse, ser altid potentiale i borgere og kollegaer og hjælper dem til at vokse og trives. Josephine er altid indstillet på, at vi løfter i flok, men giver samtidig plads, når en kollega har en dårlig dag – hun tager gerne en ekstra opgave for at sikre, at arbejdet glider og alle trives. Josephine er åben overfor nye tiltag og går forrest, når nye metoder og arbejdsgange skal implementeres. Josephine arbejder målrettet på at udvikle afdelingen ved at skabe sammenhæng i komplekse situationer og gøre hverdagen overskuelig, selv når tempoet er højt. Hun er engageret i etagerådet, hvor hun fremmer samarbejdet mellem beboere, pårørende og frivillige og sikrer, at forskellige perspektiver bliver hørt og omsat til konkrete handlinger. Josephine samler afdelingen og skaber et godt arbejdsmiljø, hvor samarbejde, fleksibilitet og trivsel går hånd i hånd. Det, der gør Josephine ekstraordinær, er hendes evne til at forene solid faglighed med en stærk evne til at læse både mennesker og situationer. Josephine er en naturlig sparringspartner og rollemodel, som bidrager til en stærk arbejdskultur og motiverer alle omkring sig til at yde deres bedste.





## Pernille Warming Lillesø Klug

Koordinator og social- og sundhedsassistent,  
Friplejehjem Ida Marie, Odense Kommune

Nomineret af: Isabella Klemant Kolding Nielsen

Jeg ønsker hermed at nominere en tidligere kollega, som jeg har haft fornøjelsen af at arbejde tæt sammen med på et plejehjem. Hun er uddannet social- og sundhedsassistent (SSA) og har gennem sit arbejde – blandt andet som arbejdsmiljørepræsentant (AMR) og ansvarlig inden for inkontinensområdet – udvist en særlig kombination af høj faglighed, stærke kommunikative evner og en dyb omsorg for både borgere og kolleger. Hun arbejder systematisk og reflekteret med en tydelig ambition om at udvikle praksis. Hendes nysgerrighed på både medicinske tiltag og alternative metoder, særligt i arbejdet med borgere med demens, gør hende i stand til at omsætte viden til målrettet og værdig pleje. Samtidig styrker hendes sproglige bevidsthed både dokumentation og tværfagligt samarbejde. Hun har en stærk evne til relationsdannelse og møder både borgere og pårørende med nærvær, respekt og oprigtig interesse, hvilket skaber tryghed i sårbare situationer. I dag arbejder hun på et andet plejehjem med ansvar for planlægning. Hun vægter et tæt samarbejde med ledelse og kollegaer højt og har særligt fokus på at skabe psykologisk tryghed og faglig sparring. Hun er grundig i sit arbejde og undersøger altid tingene til bunds for at kunne vejlede bedst muligt. Hun er en inspirerende kollega, der formår at motivere og løfte andre, samtidig med at hun skaber et stærkt fagligt fællesskab. Jeg savner hende fortsat i det daglige samarbejde, hvilket vidner om den forskel, hun gør. På den baggrund er hun en særdeles værdig kandidat til Velfærdstalent 100.

## Nicolaya Skals Bøgebjerg

Social- og sundhedsassistent, Øster Elkjær Plejehjem,  
Fredericia Kommune

Nomineret af: Mette Juul Løvendahl

Jeg vil hermed nominere Nicolaya som Årets velfærdstalent. Nicolaya arbejder som SSA på Øster Elkjær plejecenter. Et plejecenter til demente borgere i Fredericia kommune. Her arbejder hun primært i aftenvagte, men opstår der nød, hjælper hun også nogle gange med at tage en ekstra vagt om dagen. Når Nicolaya møder ind, er man aldrig i tvivl om, at hun har styr på tingene. Man kan med ro i sindet afslutte sin vagt, velvidende at afdelingen fungerer, som den skal, når Nicolaya er på arbejde. Nicolaya følger altid op på eventuelle medicinændringer, observationer der skal gøres eller ny behandling som er igangsat. Hun udviser en høj faglighed og kompetence i alt, hvad hun foretager sig, og det skaber en stor tryghed blandt både kolleger og samarbejdspartnere. Nicolaya har et stærkt fokus på borgernes trivsel og velbefindende og hun arbejder altid med stor omsorg og kvalitet i plejen. Nicolaya er en dedikeret og engageret medarbejder, som gør en mærkbar forskel for beboerne og bidrager til et højt fagligt niveau i afdelingen. Også som samarbejdspartner og kollega er hun god, og sygeplejerskerne har stor tillid til hendes evne til at observere beboernes tilstand og reagere relevant. Hendes faglige overblik og ansvarlighed er med til at sikre, at beboerne får den bedst mulige pleje. Derudover er Nicolaya en særdeles værdsat kollega. Nicolaya er meget social og deltager gerne i diverse sammenkomster og festligheder. Nicolaj bidrager også aktivt til et godt arbejdsmiljø gennem sin rolle som arbejdsmiljørepræsentant og Nexus superbruger. Hun arbejder engageret for, at hendes kolleger trives, og hun går op i at udføre rollen ordentligt og med respekt for alle. Hendes indsats er med til at skabe en tryk og velfungerende arbejdsplads. Nicolaya underviser afdelingen nye elever i arbejdsmiljø og dokumentation og er med til at sikre, at du allerede fra elev af, får en god arbejdskultur. Samlet set er Nicolaya en yderst kompetent, omsorgsfuld og pålidelig medarbejder, som fortjener stor anerkendelse for sit arbejde.





## Nina Vest Henriksen

Social- og sundhedsassistent, Lynghøj Plejehjem, Køge Kommune

Nomineret af: Kristina Tine Friis

Det er med den største faglige stolthed og personlige overbevisning, at jeg indstiller Nina til titlen som Årets Velfærdstalent. Nina er social- og sundhedsassistent på Lynghøj Plejehjem, og hun er indbegrebet af det, velfærd skal være: høj faglighed, dyb omsorg, professionel integritet og et ægte engagement i både mennesker og udvikling. Nina repræsenterer det ypperste inden for velfærd: høj faglighed, stærke relationer, engagement og ansvarlighed. Hun er et forbillede – ikke kun for Lynghøj Plejehjem, men for hele sektoren. I det daglige arbejder Nina med en bemærkelsesværdig omhu og et skarpt klinisk blik. Hun er ufattelig omsorgsfuld og skaber tryghed for både beboere og pårørende gennem tydelig kommunikation, respekt og nærvær. Hun er desuden en dedikeret vejleder for elever, hvor hun formår at kombinere høje faglige forventninger med støtte og anerkendelse. Nina er en stærk og loyal kollega, der generøst deler sin viden og aktivt bidrager til det faglige fællesskab. Hun melder sig gerne til faglige arrangementer og udviklingsaktiviteter – også uden for huset – fordi hun ønsker at styrke sin faglighed og bringe ny viden tilbage til gavn for beboere og kolleger. Derfor er det min klare og helhjertede anbefaling, at Nina tildeles prisen som Årets Velfærdstalent. Hun fortjener anerkendelsen – og hun er et talent, der allerede gør en ekstraordinær forskel.

## Malene Damgaard Eg Matthiesen

Dagplejer, Kolding Kommune

Nomineret af: Lise Lotte Damgaard

Smilende, imødekommende og altid favnende møder hun både børn, forældre og kolleger. Der er en særlig ro og ægthed i hendes måde at være sammen med børnene på, som skaber tryghed og tillid. Hun har stået i udfordrende børnegrupper, som har stillet store krav til faglighed og til tider givet anledning til tvivl om, hvorvidt hun gjorde det godt nok. Her har hun opsøgt sparring og refleksion. Over tid har dette resulteret i en markant faglig udvikling, en større professionel sikkerhed og en overbevisning om, at hun kan håndtere de udfordringer, der opstår i den daglige praksis. Malene arbejder bevidst med en kreativ tilgang til læring. Hun bruger blandt andet sang, musik og leg som pædagogiske redskaber og har et tydeligt sprogligt fokus i hverdagen. Gennem højt læsning, benævnelse, anerkendelse og inddragelse af børnene understøtter hun deres sproglige udvikling og skaber meningsfulde læringsituationer, hvor alle børn føler sig set og hørt. Hun er blevet dygtig til at trække på sin pædagogiske værktøjskasse, reflektere over egen praksis og finde nye veje og tilgange i mødet med børnene og deres familier. Jeg ser et stort potentiale i Malenes evne til at skabe trygge, inkluderende og udviklende læringsmiljøer for børnene. Som medarbejder og kollega er hun samvittighedsfuld, pligttopfyldende og engageret. Hun vokser tydeligt i opgaven med at arbejde som pædagogisk medarbejder i eget hjem og har hele tiden børnenes trivsel og udvikling for øje. Det er godt og trygt at være barn i Malenes dagpleje.



# Amalie Schøtt-Jensen

Faglig koordinator og social- og sundhedsassistent, Plejecenter Hejlskov, Vejle Kommune

Nomineret af: Lone Brønlund Jensen

Amalie er social- og sundhedsassistent med koordinerende funktion på Plejecenter Hejlskov – og et menneske, der hver eneste dag møder ind for at være den bedste udgave af sig selv. Hun leverer personcentreret omsorg på højeste niveau og finder værdi i det, der skaber værdi for beboerne. Uanset om det handler om tværfagligt samarbejde for at sikre den bedst mulige støtte til en beboer med demens og livsmød på lavt blus – eller om at lave scrambled eggs, fordi netop dét vækker tryk og gode følelser – er Amalie leveringsdygtig. Amalie møder ikke kun ind for beboernes skyld. Hun møder ind for fællesskabet. Hun samarbejder, spiller kolleger gode og går forrest som forbillede for det gode liv på Hejlskov. Hun er en stærk ambassadør for værdig ældrepleje, hvor vi ser under vandoverfladen og reparerer hullerne i trivselskaret. Hun arbejder aktivt for en kultur præget af psykologisk tryk og forebyggelse af forråelse og samarbejder tæt med ledelsen om at styrke et professionelt og trygt arbejdsfællesskab. Trods en alvorlig skade i sit ene ben, som nogle dage kræver brug af skinne i et fysisk krævende arbejde, møder Amalie ind med vilje, ansvar og stolthed. Hun lader aldrig sine udfordringer blive en byrde for kolleger eller beboere – tværtimod udviser hun en bemærkelsesværdig robusthed og dedikation. Amalie balancerer arbejds- og familieliv med stor ansvarlighed og fleksibilitet – f.eks. ved at møde tidligere ind for at hjælpe kolleger og samtidig kunne tage hjem til sit syge barn. Amalie er ikke blot en dygtig medarbejder. Hun er en kulturbærer, en rollemodel og et ungt velfærdstalent, der hver dag bidrager til værdighed, faglig kvalitet og menneskelig varme. Derfor indstilles Amalie til Årets Velfærdstalent.



# Line Hjort Noble

Social- og sundhedsassistent, De Midlertidige Pladser Gødvad, Silkeborg Kommune

Nomineret af: Marianne Skovlund Rytter

Line fortjener at blive indstillet som velfærdstalent og få en anerkendelse for sit helt fantastiske arbejde på De Midlertidige Pladser. Som kollega har jeg fulgt Line, siden hun blev uddannet som SSA for en række år siden. Allerede på det tidspunkt udviste Line en stor passion for arbejdet med nogle af de aller mest svækkede borgere i kommunen, hvor der kommer borgere direkte fra sygehuset til videre behandling – mange med demens, misbrug, psykiske diagnoser, sociale problemer samt alm. nedsat funktionsniveau. Line har altid været moden af sin alder, og hun har altid et forkromet overblik, og netop derfor er hun ofte inddraget i rollen som koordinator, når en af de faste koordinatore holder fri. Line udviser altid en rolig tilgang over for borgerne, og selv dem med flest udfordringer får Line skabt gode og givende relationer, så det bliver muligt at hjælpe en måske udadreagerende borger. F.eks. inden for demens har Line store kompetencer. Hun er ligeledes gruppens superbruger inden for IT og dokumentationssystemet Nexus. Det er så vigtigt, at der er én i gruppen at kunne spørge og få hjælp hos – stor ros for dette arbejde fra alle kollegerne. Line er også den, der gør rigtig meget for det sociale på arbejdspladsen, det er alt fra at være aktiv i et festudvalg, invitere hjem i privaten efter at have ryddet hele stuen for at gøre plads til 25 kollegaer. Eller når Line kommer med alle mulige fantastiske hjemmebagte surdejsbrød eller de flotteste konditorkager. Line er altid i udvikling personligt og fagligt, hun fremstår som en god rollemodel for stedets elever, hvor hun har rollen som praktikvejleder. Kort og godt en kollega jeg nødt vil undvære.

# Birgit Renee Brasen-Noordzij

Social- og sundhedsassistent, Østervrå Ældrecenter,  
Frederikshavn Kommune

Nomineret af: Merete Dam Holmberg Nielsen

Jeg nominerer Birgit, da hun fortjener denne anerkendelse. Birgit er en meget videbegærlig social- og sundhedsassistentelev. Hun er lynhurtigt til at aflæse borgere og ændre sin tilgang, så den passer lige præcis til den enkelte. Stor empati, ser det unikke menneske – hvor kommer de fra, oprigtig interesse i deres livshistorie, og har samtidig de faglige refleksioner i alt arbejde, gode tværfaglige samarbejdsevner. Meget positiv og god kollega. Hun er rigtig hjælpsom, og selv som elev er hun god til at spotte, om der er kollegaer, som kan bruge en hjælpende hånd. Teamplayer i høj grad. Hun trives i en travl hverdag, men udnytter alle sekunder til at give borgerne opmærksomhed, så de får den bedste dag. Jeg ser frem til, at Birgit er færdiguddannet og bliver en fast del af vores arbejdsplads.



# Marcus Bøggild Mohr

Socialpædagog, Botilbuddet Løgstykkevej,  
Københavns Kommune

Nomineret af: Ronnie Gryberg

Jeg nominerer hermed Socialpædagog Marcus Bøggild Mohr fra Botilbuddet Løgstykkevej som velfærdstalent. Marcus arbejder som socialpædagog på Botilbuddet Løgstykkevej, hvor han hver dag yder en ekstraordinær indsats for at give beboerne det bedste mulige. Marcus er et fagligt fyrtårn, der altid bidrager med sine perspektiver, for at sikre høj faglighed for beboerne på botilbuddet. Marcus er ligeledes nysgerrig på andres oplevelser og nuancer på de udfordringer der opstår og han er altid optaget af at finde de bedste løsninger til gavn for beboerne. Marcus har også et særligt blik for at sikre at kommunikationen med borgerne bliver modtaget og forstået så der ikke opstår frustrationer eller misforståelser. Ydermere ønsker Marcus at videreudvikle sine kompetencer og han har derfor fået en særlig rolle i implementeringen af LA2U på vores botilbud. Marcus er en veldt kollega og samarbejdspartner for såvel kollegaer som ledelsen, og han har altid en positiv indstilling til tingene. Det er en sand fornøjelse at få lov til at arbejde sammen med Marcus og vi er sikre på at han også i fremtiden forbliver en fantastisk ambassadør for vores fag.

# Julie Xian Nilausen

Portør, Hvidovre Hospital, Region Hovedstaden

Nomineret af: Thomas Hald

Julie er et oplagt valg som velfærdstalent. Hun er en ung, frisk og yderst arbejdsom portør, som hver dag møder ind med et stort smil og en imponerende vilje til at gøre en forskel. Hun er altid hjælpsom, imødekommende og klar til at tage fat – også når tempoet er højt. Samtidig er Julie stærk tværfagligt; hun samarbejder naturligt og respektfuldt med alle faggrupper og bidrager til et godt og effektivt arbejdsmiljø på tværs af afdelinger. Julie er veldt blandt både kolleger og samarbejdspartnere. Hendes positive energi smitter, og hun formår at skabe en god stemning omkring sig – selv i en travl hverdag. Hun er typen, der løfter fællesskabet, tager ansvar og får opgaverne løst med både faglighed og godt humør. Julie er et frisk pust og et stærkt forbillede – en medarbejder, der gør en reel forskel hver eneste dag. Det er derfor med stor stolthed og uden tøven, at jeg – på vegne af mig selv og mine kolleger i portørcentralen på Hvidovre Hospital – indstiller Julie som velfærdstalent. / Thomas Hald Tillidsmand, portørerne Hvidovre Hospital.



# Soran Smail Sarzaly

Social- og sundhedshjælper,  
Plejhjemmet Kirsebærhaven, Kolding Kommune

Nomineret af: Anne Theilgaard Hansen

Soran er eminent til at danne relationer. Han kan danne relation til selv den mest udfordrende beboer. Han udstråler en stor ro, og med hans mimik formår han at spejle beboerne, så de finder ro ved og med ham. Soran er opmærksom på de små signaler fra beboerne og ser detaljen i helheden. Det kan han fordi han har en ægte interesse i beboerne og er nysgerrig på deres liv. Han er fagligt stolt og værner om sit fag. Han går op i at gøre tingene på en ordentlig måde og med faglige overvejelser til gavn for beboernes velvære og sikkerhed. Soran kom til Danmark i en sen alder, men har formået at tillære sig sproget på kort tid. Han forener hans egen kulturelle baggrund med den danske kultur, så det bliver en gave til beboerne, fremfor en kilde til misforståelser.



# Mai Sloth Skytte

Social- og sundhedshjælper, Hjemmeplejen Vesterparken,  
Viborg Kommune

Nomineret af: Lars Brinch-Dahl Gasberg

Jeg vil med stor glæde indstille Mai, social- og sundhedshjælper ved Vesterparken hjemmepleje, som velfærdstalent. Mai er en medarbejder, man lægger mærke til, ikke fordi hun larmer, men fordi hun gør en forskel. Hun møder borgeren med varme, respekt og et smil, der ofte betyder lige så meget som den faglige indsats. For hende er omsorg ikke bare en opgave på en køreliste, men en relation mellem mennesker. Hun arbejder målrettet med en rehabiliterende tilgang og har en særlig evne til at se muligheder frem for begrænsninger. Nogle borgere kan være svære at nå ind til, men Mai har en naturlig ro og en måde at kommunikere på, der skaber tillid. Hun opbygger relationer, hvor andre måske ville give op. Mai finder løsninger, der giver borgerne både værdighed og livskvalitet. Fagligt er Mai stærk og pligtopfyldende. Hun leverer altid det, hun skal og ofte lidt mere. Man kan regne med hende, hun tager ansvar, holder kvaliteten høj og går aldrig på kompromis med borgerens behov. Over for kolleger er Mai en positiv og engageret drivkraft. Hun møder ind med godt humør, deler ideer og bidrager aktivt til løsninger i hverdagen. Hun skaber tryghed i samarbejdet og er med til at løfte både stemningen og det faglige niveau i gruppen. Man er ganske enkelt i godt selskab med Mai. Mai arbejder aktivt efter principperne i ældreloven, hvor selvbestemmelse, værdighed og en helhedsorienteret indsats er i centrum. I de borgernære teams tager hun medansvar for at sikre sammenhæng i borgerens forløb og bidrager fagligt og konstruktivt i det tværfaglige samarbejde. Hun har fokus på, at beslutninger træffes tæt på borgeren, og at indsatsen altid tager udgangspunkt i den enkeltes ressourcer og ønsker. Mai repræsenterer det bedste i velfærdsarbejdet: faglighed, relationel styrke, ansvarlighed og ægte engagement. Hun gør en forskel hver eneste dag, og derfor fortjener hun anerkendelsen som velfærdstalent.



## Cecilie Tia Vammen Karas

Social- og sundhedsassistent, Ældrecenter Dalvangen, Glostrup Kommune

Nomineret af: Mette Thuesen

Jeg vil gerne indstille Cecilie til Velfærdstalent. Cecilie har et særligt talent for at skabe et trykt, værdigt og meningsfuldt liv for ældre borgere. Samtidig er hun en engageret holdspiller, der formår at samle sit team omkring kerneopgaven: at sikre den bedst mulige pleje og omsorg for vores beboere. For Cecilie er det afgørende, at teamet arbejder tæt sammen, deler viden og understøtter hinanden i hverdagen. Hendes tilgang skaber et arbejdsmiljø præget af tillid, faglighed og fælles ansvar. Det stod hurtigt klart, at Cecilie besidder et særligt overblik og en smittende energi. Hun møder både kolleger og beboere med nærvær, respekt og engagement. Hun formår at skabe ro og struktur i en travl hverdag og bidrager til en kultur, hvor både faglighed og menneskelighed er i centrum. I dag har Cecilie rollen som daglig planlægger for en afdeling med 22 beboere. Her planlægger og fordeler hun opgaverne med stor faglighed og altid med udgangspunkt i beboernes behov. Hun har blik for både beboernes trivsel og medarbejdernes kompetencer og sikrer, at opgaverne løses på den bedst mulige måde for både borgere og personale. På kort tid har Cecilie udviklet sig markant – både fagligt og personligt. Hun har været en vigtig drivkraft i implementeringen af den nye ældrelov i teamet og har samtidig bidraget til at styrke kvaliteten i medicinbehandlingen, så beboerne modtager deres medicin korrekt og til tiden. Her kommer hendes struktur og overblik tydeligt til udtryk. Cecilie har skabt et stærkt følgeskab blandt sine kolleger. Hun er vellidt i gruppen, og hendes kolleger har stor tillid til hende og respekt for hendes faglighed og måde at lede hverdagen på. Selvom Cecilie ofte står med mange SSA-opgaver, lægger hun stor vægt på at være synlig og tilgængelig for både kolleger og beboere. Det viser hendes stærke holdånd og hendes evne til at se værdien i alles bidrag. Cecilie er en medarbejder, der gør en mærkbar forskel. Hendes engagement, faglighed og menneskelige tilgang gør hende til et oplagt bud på et Velfærdstalent.

## Louise Høyby Nielsen

Social- og sundhedsassistent, Bakkeager Plejecenter, Vejle Kommune

Nomineret af: Vivi Lund Jacobsen

Social- og Sundhedsskolen Fredericia-Vejle-Horsens vil gerne indstille Louise Høyby Nielsen til Velfærdens Talent 100 med baggrund i hendes indsats som ambassadør for social- og sundhedsuddannelserne. Louise har i sin tid som elev på skolen været en del af det nationale rollemodelkorps "Ung i Velfærd". Her er hun med til at vise faget, fagligheden og uddannelserne på social- og sundhedsområdet frem. Det er en opgave, der kræver faglig stolthed og en smittende glæde ved social- og sundhedsfaget, solid faglig forståelse og lysten til at øve sig i fremtoning og formidling. Opgaverne kan fx være at stille med et oplæg foran en gruppe grundskolelever og deres forældre, at bemande en stand til en uddannelsesmesse eller at medvirke på skolens sociale medier. Louise udmærker sig som rollemodel med sin helt særlige tilgang til unge, hvor hun initiativrig og smilende aldrig er bange for at udfordre deres forforståelse om faget. Louise udviser desuden et gå-på-mod og en evne til perspektivskifte, som gør, at hun også står stærkt i mødet med udvalgsfolk, politikere m.fl. På den måde fanger hun sit publikum og gør dem nysgerrige på faget og uddannelserne på en helt særlig måde – uanset målgruppen. Ovenstående gør, at Social- og Sundhedsskolen Fredericia-Vejle-Horsens har udpeget Louise til særlige rollemodelopgaver, fx som elevrepræsentant ved Danske SOSU-skolers årsmøde, hvor hun og en anden rollemodel har repræsenteret stemmen for danske social- og sundhedsskolers elever i en talk om "SOSU Skills". Hun er også blevet fritidsansat som underviser i en kommunal ungdomsskole, hvor hun klæder 14-17-årige unge på til at kunne søge de politisk støttede "spirejobs" i ældreplejen. Velfærdstalenter kommer i mange udgaver, og én af dem er som stærke ambassadører for sit fag, der giver medvind til rekrutteringen på området. Louise har afsluttet sin uddannelse til social- og sundhedsassistent i februar 2026, men har stadig lyst til at fungere som rollemodel i sit nystartede job som SSA.



# Mathias Boyer Christensen

Pædagogisk assistent, Autismecenter Guldborgsund, Guldborgsund Kommune

Nomineret af: Kasper Lorentzen

Mathias har en helt unik og meget behagelig personlighed. Mathias er sådan en mand, de fleste ikke kan undgå at holde af. Det, der kendetegner Mathias, er især hans smil og hans evne til at præstere højt og intensivt nærvær i forhold til både beboere og kolleger. Det fornemmes hurtigt, at Mathias er ægte interesseret og nysgerrig på beboerne og sine kollegaer. Denne nysgerrighed, kombineret med respekten for mennesker, gør, at Mathias er uhyre kreativ i forhold til faglige løsninger. Mathias tænker herligt alternativt, kreativt og nuanceret. Flexibilitet og det at se muligheder fremfor begrænsninger er noget, der kendetegner Mathias. Mathias er derfor et menneske, man kan læne sig op ad, da han simpelthen affektsmitter i positiv retning. Mathias er det, der kan kaldes en vidensperson, og han ved det ikke engang. Mathias' har en fantastisk evne til at koble både teori og praksis sammen, og selvom han ikke ved, at han gør det, så overvejer og tænker han på metaplan, til gavn for både beboere og kolleger. Mathias styrker er: Musik viden, velfærdsteknologisk nysgerrig, fagsøgende inden for kultur og pædagogik, samarbejdssøgende, åben, god til at skabe ro, æstetikovervejende, gastronomisk stærk, og så laver han god kaffe. Mathias er på trods af sin unge alder fagligt meget dygtig, men han ved det ikke selv. Det synes jeg, han burde vide, og derfor håber jeg, at han bliver taget i betragtning til nominering. Mathias er et talent, og det skal han vide.



# Simone Fabricius Damgaard

Socialpædagog, Idrætsprojektet, Københavns Kommune

Nomineret af: George-Louis Disilva

Jeg ønsker at indstille min kollega Simone Fabricius som velfærdstalent for hendes stærke pædagogiske faglighed og hendes enestående arbejde i idrætsprojektet. Hendes største styrker er hendes nærvær, relationskompetence og evne til at skabe inkluderende fællesskaber. Hun møder unge i øjenhøjde, ser deres potentiale og formår særligt at motivere dem, der har svært ved at finde deres plads. Simone udviser tydelig struktur, engagement og faglig refleksion, som hun omsætter til et udviklingsrum, hvor den unges trivsel, selvtillid og sociale kompetencer får mulighed for at styrkes. Hun er handlekraftig, professionel, en stærk rollemodel og agerer som en kæmpe inspiration for mig i mit daglige arbejde. Hendes bidrag til unges udvikling viser i min verden, hvad et ægte velfærdstalent er.



## Mathias Friis Sørensen

Ambulancebehandlerelev, Akutberedskabet, Region Hovedstaden

Nomineret af: Sandra Hvas

Søndag den 4. januar 2026 bliver jeg hentet af en ambulance fra Hvidovre ambulancetjeneste. Min datter på 12 år havde ringet 112, da jeg fik det voldsomt dårligt, og stort set ikke kunne snakke pga. smerter! Der kom tre flinke reddere fra ambulancetjenesten, som alle tre var dygtige og omsorgsfulde. De to af dem, tog hånd om min datter, som naturligvis blev bange i situationen. Og den tredje, havde kontakten til mig. Han var ét af de mest sympatiske mennesker, jeg nogensinde har mødt. Rolig og dygtig til at håndtere situationen. Han fulgte mig stille og roligt ned til ambulancen og gennemførte diverse målinger undervejs til Herlev Hospital. Han fortalte, at han kom fra Aarhus. Undervejs var han omsorgsfuld og helt igennem rolig og holdt

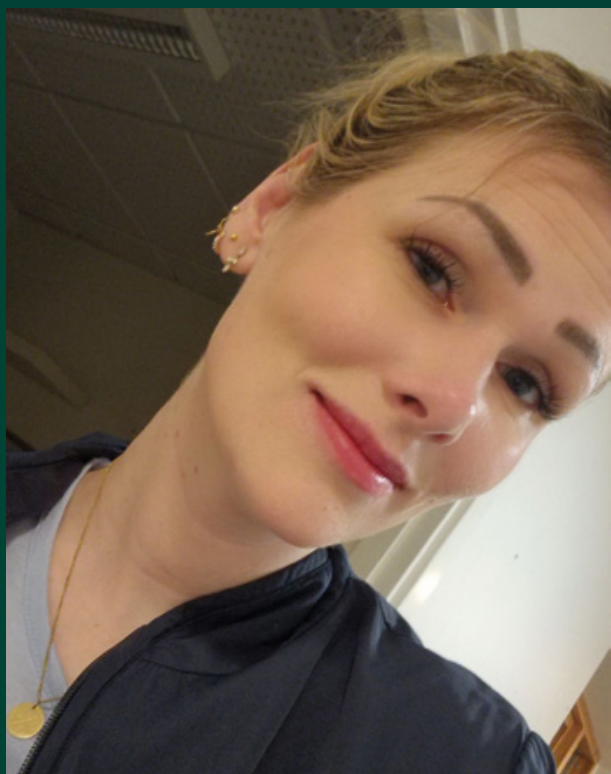
en god kontakt. Han forsikrede mig om, at min datter var ok på forsædet. Han fulgte med op på afdelingen. Og jeg fik aldrig sagt TAK, da han gik, og det er jeg ærgerlig over. Men jeg havde mange smerter på det tidspunkt. Det viste sig, at jeg havde en akut betændelse i bugspytkirtlen, da en galdesten havde kilet sig fast. Min galdeblære blev fjernet, og jeg var indlagt i halvanden uge. Mathias skylder jeg en kæmpe tak og en stor ros for hans eminente evner til at tale med mennesker i sårbare situationer. Han kombinerer høj faglighed med en betryggende ro og empati i særklasse. Hans person vil ikke blive glemt. Jeg håber virkelig, at I vil indstille ham til en pris! Han fortjener det i høj grad.

# Carolina Louise Hansen

Social- og sundhedsassistent, Ældrecenter Dalvangen, Glostrup Kommune

Nomineret af: Sara Søes Persson

Jeg vil gerne indstille Carolina til Velfærdstalent, da hun besidder et særligt talent for at skabe et værdigt og trygt liv for ældre borgere. Samtidig er hun en engageret og ansvarlig holdspiller, der hver dag bidrager positivt til både beboere og kolleger. Carolina udviser en høj faglighed i sit arbejde og har stor erfaring inden for demensområdet. Denne viden anvender hun dagligt i sin tilgang til beboerne, hvor hun arbejder ud fra en personcentreret omsorgstilgang. Hun møder den enkelte beboer med respekt, nærvær og forståelse for deres individuelle behov. I en travl hverdag har Carolina en særlig evne til hurtigt at omstille sig. Hun kan gå fra at løse komplekse SSA-opgaver til at skabe en rolig og nærværende stund med en beboer, der har behov for omsorg og tryghed. Det er prisværdigt, at hun formår at prioritere disse øjeblikke. Carolina varetager også rollen som daglig planlægger. Her har hun ansvaret for at planlægge og fordele opgaverne omkring afdelingens 29 beboere. Hun løser opgaven med stort overblik og med fokus på både beboernes behov og medarbejdernes faglige kompetencer. Derudover har Carolina været en aktiv del af implementeringen af den nye ældrelov i teamet. Hun har også bidraget til at styrke kvalitetssikringen af medicinhåndteringen. Hendes struktur, ansvarlighed og overblik er en stor styrke i dette arbejde. Carolina har opnået stor tillid blandt sine kolleger og har skabt et naturligt følgeskab omkring sig. Hun er vellidt i personalegruppen, og hendes kolleger har stor respekt for både hendes faglighed og hendes måde at samarbejde på. På trods af mange SSA-opgaver, som ikke altid kan uddelegeres, lægger Carolina stor vægt på samarbejde. Hun er synlig i afdelingen og hjælper gerne sine kolleger, når der er behov – også med praktiske opgaver i hverdagen. Som kollega er Carolina også meget omsorgsfuld. Hun har blik for sine kolleger og er altid klar til at støtte, når nogen har brug for det – nogle gange blot med et kram eller en opmuntrende bemærkning.



# Anne Helene Høgh-Rasmussen

Social- og sundhedsassistentelev, Steensvang Plejehjem, Faaborg-Midtfyn Kommune

Nomineret af: Mette Bang

Vi, her på Steensvang Plejehjem, vil gerne nominere Anne Helene som årets velfærdstalent 2026. Anne har ikke været på Steensvang særlig længe og hun er i hendes sidste praktik som SSA-elev. Annes faglighed og omsorgshjerte lyser ud af hende. Til trods for at Anne kun er 19 år har hun taget os med storm her på Steensvang, specielt borgerne. Annes brede viden og store faglige nysgerrighed har bragt hende langt allerede. Hun møder borgerne med ro, omsorg og en tilgang der er tilpasset hvert enkelt borgers ønsker og behov. Anne er nysgerrig på mennesket og er faglig velfunderet i hele hendes tilgang. Vi, som kollegaer, kan mærke at når Anne træder ind i rummet så er der en glæde og ro omkring alle. Hun har et meget smittende humør og formår altid at få den glæde hun har med, givet videre til alle omkring hende, både borgere og kolleger. Det er fantastisk som kollega at se, at en medarbejder kan skabe liv og glæde ved bare hendes tilstedeværelse. Vi kan se på borgerne, at glæden bliver løftet når Anne kommer og borgerne finder en stor tryghed i hende. Anne er elev i huset – alligevel kan vi altid gå til hende som faglig sparringspartner og alle er trygge ved at hun tager faglige beslutninger med stor ro og autoritet. Anne har en bred faglig tilgang og er meget fagligt velfunderet. Hun har stor sikkerhed i faget allerede og gør også flittigt brug af velfærdsteknologi og andre kreative løsninger. Anne er blot 19 år, men hendes tilgang og syn på mennesket gør, at hun virker som om hun har mange års erfaring med arbejdet med mennesker. Lige meget hvad hun skal i fremtiden er vi sikker på at hendes menneskesyn og smittende optimisme og glæde vil bringe hende langt i livet. Anne vil komme til at sætte et positivt, fagligt og fremadstormende aftryk på alle hun møder på sin vej. På Steensvang er vi stolte af at bidrage til Annes udvikling og uddannelse. I vores øjne kan man ikke finde et større menneskeligt og fagligt velfærdstalent. På vegne af alle borgere og kollegaer på Steensvang Mette Bang SSA og Rikke Pedersen, TR



# Stephanie Rasmussen

Social- og sundhedsassistent, Flemløse Plejehjem, Assens Kommune

Nomineret af: Maja Aagaard Bjarnt

Stephanie er SOSU-assistent og har ansvaret for vores gæsteboliger — og hun løfter opgaven helt enestående. Hun forstår, at et midlertidigt ophold stadig skal føles trygt og hjemligt, og derfor gør hun en stor indsats for, at borgerne ikke bare får en seng, men et rart sted at være. Boligerne er altid indrettet hyggeligt, varmt og indbydende, så man mærker omsorgen allerede, når man træder ind ad døren. Hun har øje for detaljen og ved, hvor meget de små ting betyder: en pæn opredning, orden, ro og en stemning der skaber tryghed for mennesker, som ofte står i en sårbar situation. Stephanie gør meget ud af, at borgerne føler sig velkomne, og hun møder dem med respekt, nærvær og værdighed. Fagligt er hun dygtig og sikker i sit arbejde. Hun arbejder struktureret, tager ansvar og følger tingene til dørs. Man kan stole på hende — både i plejen og i samarbejdet. Hun bevarer overblikket og finder løsninger, også når dagen ændrer sig. Samtidig er hun hjælpsom overfor kolleger og deler gerne sin viden. Stephanie bidrager til en positiv kultur omkring sig. Hun møder andre med venlighed, tager initiativ og skaber ro. Hun gør en stor forskel for både borgere og kolleger, fordi hun arbejder med både faglighed og omtanke. Hun fortjener anerkendelse, fordi hun viser, hvor meget kvalitet og trivsel betyder i velfærdsarbejdet. Hun gør ikke bare boligerne klar — hun gør dem til et sted, man kan føle sig tryk. Derfor nominerer jeg Stephanie som velfærdstalent. Hun fortjener et stort skulderklap for sit engagement og sit flotte arbejde hver eneste dag.

# Trine Werk

Pædagogmedhjælper, Naturbørnehuset Munke Bjergby, Sorø Kommune

Nomineret af: Alberte Pfeiffer Sørensen og Susie Jørgensen

Alberte Pfeiffer Sørensen: Jeg ønsker at nominere Trine som velfærdstalent, fordi jeg oplever en pædagogmedhjælper, der gør en helt særlig forskel i børnenes hverdag. Trine er ansat som pædagogmedhjælper i vuggestuen. Trine møder børnene med varme, tålmodighed og ægte interesse. Som forælder mærker jeg tydeligt, at mit barn bliver set, hørt og forstået. Trine formår at skabe tryghed og tillid både over for børn og forældre. En af Trines største styrker er hendes rolige overblik. Også i situationer, hvor der er mange børn og mange behov på én gang. Trine bevarer nærværet og formår at støtte det enkelte barn, samtidig med at have øje på hele børnegruppen. Det skaber en hverdag præget af struktur, omsorg og positiv energi. Jeg har altid været tryk ved at afleverer mit barn til Trine. Jeg oplever også en medarbejder, der er der for vores børn. Dagtilbuddet er presset og der er aldrig voksne nok, men Trine har alligevel overskud til at sørge for at nissen kommer forbi til jul eller at der er friskbagte boller når hun åbner. Samtidig mødes vi forældre med åbenhed og respekt, og der er altid plads til dialog. For mig er Trine et menneske, der gør mere end forventet. Engageret, omsorgen og den faglige tilgang gør en kæmpe forskel, både for mit barn og for hele børnegruppen. Derfor fortjener Trine at blive anerkendt som et ægte velfærdstalent.

Susie Jørgensen: Trine er utrolig naturlig og autentisk i sin måde at være sammen med børnene på. Hun udstråler glæde sammen med børnene og kaster om sig med grin og krammere, men samtidig viser hun hvortil grænsen går. Især for vores datter på 2,5 gør hun en kæmpe forskel og er en voksen som vores datter er tryk ved og taler om derhjemme. Samtidig er vores datter nemmere at få afsted tirsdag morgen, hvor Trine åbner og bliver oprigtig glad når hun ser hende. Alle børn burde have en voksen som Trine i deres liv!





## Maria-Lucia Elise Hørning Rasmussen

Social- og sundhedshjælper, Bostedet Neptunvej Randers, Randers Kommune

Nomineret af: Helga Birthe Hvam

Maria arbejder med handicappede borgere. Og jeg er så heldig at hun også er ledsager for min spastiske datter Anna som sidder i kørestol. Hun er så faglig dygtig, opmærksom på mindste tegn kærlig, omsorgsfuld. Hun rummer også familien. Annas far døde for nylig, og Maria var bare med i hele forløbet og rummede også familien.

## Christian Anker Børjesson

Ambulancebehandler, Region Midtjylland

Nomineret af: Jakob Vestergaard, Daniel Brandt Damgaard

Jakob Vestergaard: Christian er fagligt meget kompetent. Han værner om sine kolleger. Han lægger en kæmpe indsats i andres trivsel. Han kommer altid 30min før hans egentlige mødetid. Når han ikke er på faglig tur, gør han en dyd ud af at lave stationsarbejde (rengøring, oprydning mm.) Senest er Christian forfremmet til også at køre lægebil, hvilket er fuldt fortjent. Frivilligt har Christian påtaget sig opgaven "bæredygtighedsrepræsentant" for hele region midt ambulancedel. Christian er meget populær blandt sine kolleger.

Daniel Brandt Damgaard: Anker er en mand ud over det sædvanlige! Han går den ekstra mil hver dag. Han møder op i god tid, laver stationsopgaver som ikke er påkrævet, kommer i sin fritid og er generelt bare et fantastisk menneske som man kun kan se op til. Hvis ikke han skal have prisen, så ved jeg ikke hvem der skal.



## Louise Kristine Meincke Find

Social- og sundhedshjælper, Prices Have Centeret, Faaborg-Midtfyn Kommune

Nomineret af: Mette Klarskov Ploug Nielsen

Louise har altid et smil på læben og et hjerte af guld. Hver dag giver hun sig fuldt ud for at støtte vores beboere, kollegaer og især for vores elever. Louise har en enestående evne til at skabe stærke relationer til vores borgere. Hendes empatiske tilgang sikrer, at hver enkelt borger føler sig set, hørt og værdsat. Louise er også uddannet oplæringsvejleder, hvor hun udviser en bemærkelsesværdig dedikation til sit arbejde. Hendes evne til at lytte til elevernes bekymringer og behov er en stor styrke, der bidrager til en højere livskvalitet for dem, vi hjælper. Louise har mange bolde i luften og kan stadig bevare roen og nærværet. Som kollega er hun altid klar til sparring, støtte og en hjælpende hånd, både fagligt og personligt. Hendes smil og gode humør smitter af på hele huset og har en positiv indvirkning på arbejdsmiljøet.

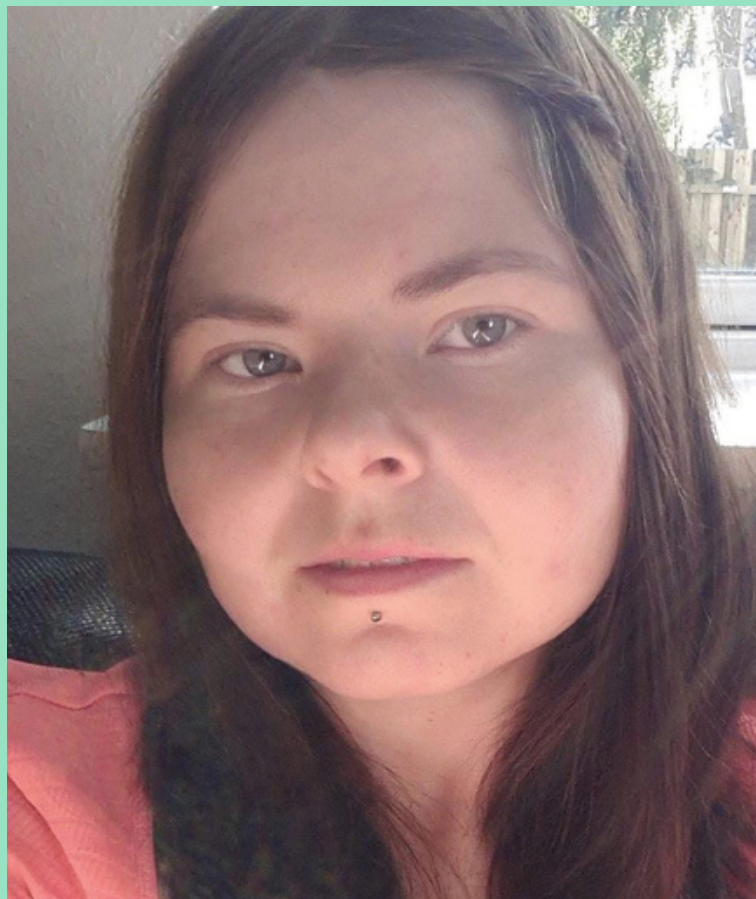
# Jeanette Laugesen

Social- og sundhedshjælper, Hjemmeplejen Grønsund, Guldborgsund Kommune

Nomineret af: Linda Kristiansen

Jeg vil gerne nominere Jeanette som kandidat til Velfærdstalent 2026. Jeanette arbejder som Social- og Sundhedshjælper (SSH) og er en stille og beskeden medarbejder, som man måske ikke altid lægger mærke til i første omgang. Men når man ser på hendes arbejde og dedikation, er det tydeligt, at hun er en utrolig dygtig og værdifuld medarbejder, der fortjener at blive anerkendt.

Jeanette udmærker sig ved sin grundighed og professionalisme i arbejdet. Hun har en fantastisk evne til at udføre sine opgaver med stor præcision og omhu, og hun gør altid sit yderste for at sikre, at borgerne får den bedst mulige pleje. Hun er desuden oplært i at udføre uddelegerede opgaver som f.eks. insulin-administration, hvilket vidner om hendes kompetencer og hendes villighed til at tage ansvar i udførelsen af specialiserede opgaver. De borgere, som Jeanette plejer, er utroligt glade for hende. Hun har en evne til at skabe tillid og tryghed hos dem, og de sætter stor pris på hendes omsorgsfulde og professionelle tilgang. Jeanette er den slags medarbejder, der gør en stor forskel i hverdagen, selvom hun ikke nødvendigvis søger opmærksomhed. Hendes arbejde taler for sig selv, og hendes tilstedeværelse gør en markant forskel for både borgerne og kollegaerne. Jeanette er en sand velfærdstalent, som udviser stor dedikation, ansvarsfølelse og omsorg i sit arbejde. Hun fortjener virkelig at blive hyldet og anerkendt for sin uvurderlige indsats, og jeg vil på det varmeste anbefale hende som kandidat til Velfærdstalent 2026.



# Camilla Vels

Social- og sundhedsassistent, Hjemmeplejen Glesborg, Norddjurs Kommune

Nomineret af: Anna K. T. Mortensen og Vibbe Vogel

Anna K. T. Mortensen: Camilla er en utrolig omsorgsfuld kollega. Hun forstår at sætte borger- og pårørendekontakt i fokus. Hun er en stærk faglig teamplayer som besidder en stor empati for både kollegier og borgere. Camilla formår at lysne rummet op hun er i med hendes positive humor og glæde der smitter af på omgivelserne. Hun er søjlebæreren af det bedste arbejdsmiljø man kan ønske sig. Som AMR, er Camilla utrolig god til at lytte og til at give faglige professionelle råd med på vejen. Hun holder sig altid ajourført med de nyeste informationer som hun glædeligt videreformidler for at højne kvalitet og arbejdsglæde på arbejdspladsen. Hun er med til at give os alle sammen livskvalitet og arbejdsstolthed på arbejdspladsen. Camilla er utrolig hjertevarm, og det kan borgeren bestemt også mærke.

Vibbe Vogel: Camilla er super god til at have mange bolde i luften, og glemmer ikke noget af den grund. Kollegamæssigt er Camilla altid klar til både faglig sparring og til en personlig snak. Camilla er vores oplæringsvejleder, og eleverne er meget trygge i hendes oplæringsrum både i den teoretiske del og den praktiske del. Det skyldes Camillas høje faglige niveau, men også fordi hun har et skønt humør. Hun har altid den positive kasket på og er god til at finde løsninger. Camilla er også arbejdsmiljørepræsentant og det brænder hun også meget for. Hun er en ren ildsjæl på jobbet og humøret er altid godt, når Camilla er på job. Hun er virkelig en fantastisk kollega.

# Isabella V Pedersen

Social- og sundhedshjælper, Hjemmeplejen Grønsund, Guldborgsund Kommune

Nomineret af: Linda Kristiansen

Jeg vil gerne nominere Isabella som kandidat til Velfærdstalent 2026. Isabella begyndte sin rejse i vores organisation som elev i udekørende hjemmepleje i Grønsund og har siden da udviklet sig til en enestående og uundværlig medarbejder. Hendes entusiasme, positivitet og dedikation gør hende til et særligt talent i vores team. Isabella er altid glad og smilende, og hendes energi smitter af på både borgerne og hendes kollegaer. Hun har en naturlig evne til at skabe et godt og trygt arbejdsmiljø omkring sig, hvilket gør hende ekstremt vellidt af både borgerne og hendes kollegaer. Hendes venlige væsen og imødekommende attitude gør, at hun hurtigt opbygger stærke relationer og skaber en god stemning, uanset om hun er på vagt om morgenen eller om aftenen. En af de ting, der virkelig skiller Isabella ud, er hendes arbejdsomhed og vilje til at hjælpe. Hun sørger for, at arbejdsdagen altid kører glat, og hun er ikke bange for at tage ansvar og træde til, hvis der mangler kollegaer, f.eks. ved aftenvagter. Hun er altid parat til at hjælpe og er en, vi kan regne med i enhver situation. Isabella starter hver arbejdsdag med et smil og ofte med at synge, hvilket er med til at sprede en utrolig glad energi blandt hendes kollegaer. Hun er med sine 28 år allerede blevet uddannelsesvejleder og tager ansvar for at guide og støtte de nye medarbejdere, hvilket er et klart tegn på hendes modenhed. Hun er et forbillede for både yngre og mere erfarne medarbejdere og er en vigtig støtte i at sikre høj kvalitet i plejen. Som medarbejder er Isabella både stabil og loyal, og hun går aldrig på kompromis med sine opgaver. Hun er yderst pålidelig og altid klar til at tage ansvar, hvilket gør hende til en uvurderlig ressource for vores team og de borgere, hun er med til at støtte. Jeg vil på det varmeste anbefale Isabella som en værdig kandidat til Velfærdstalent 2026. Hendes positive indstilling, arbejdsomhed og dedikation til både kollegaer og borgerne.



# Caroline Mathilde Michaelsen

Social- og sundhedshjælper, Botilbuddet Farupvej 8C, Esbjerg Kommune

Nomineret af: Peter Hegelund

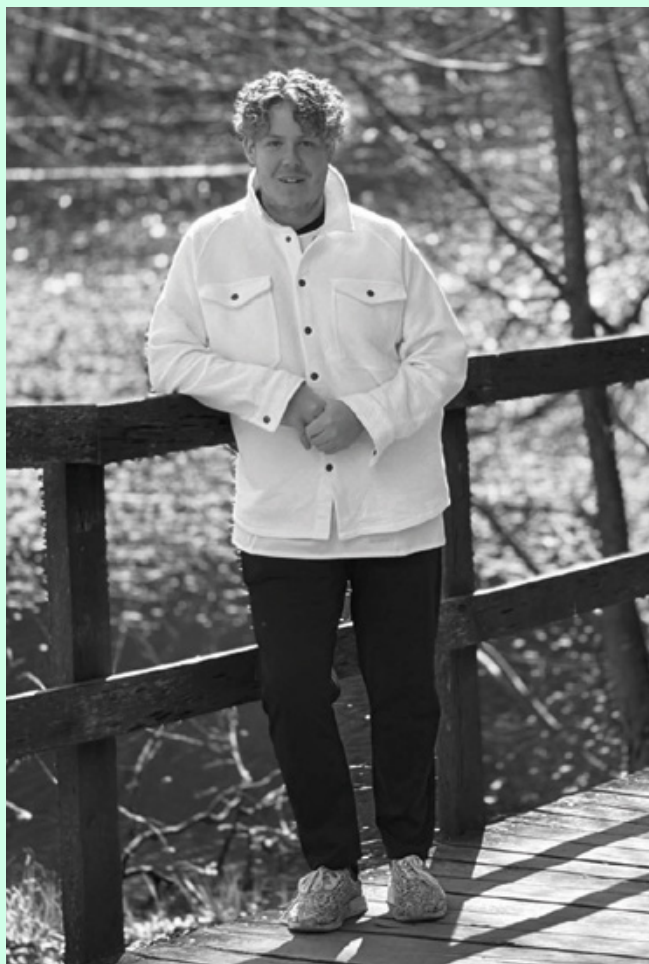
Caroline er som uddannet social og sundhedshjælper ansat på Farupvej 8C i Ribe, et bosted for nogle af de hårdest ramte i vores velfærdsamfund. Det er udviklingshæmmede med alle typer af diagnoser, men som alle har den fællesnævner, at de kan have svært udadreagerende og indadreagerende adfærd. Det er et pædagogisk bosted, men som social og sundhedshjælper har Caroline bragt hendes faglighed i spil i en fantastisk forening af de 2 fagområder. Dette har hun formået via hendes faglige nysgerrighed på de områder hun ikke har haft så meget viden på, men også ved at viderebringe de områder, hun er uddannet i, til at være bannerførende for at have implementeret en masse konkrete sundhedsfaglige tiltag på arbejdspladsen. Desuden har hun de seneste år læst til pædagog, sideløbende med, at hun arbejder sine normale timer på arbejdspladsen, da interessen og motivationen til at lære endnu mere, er og altid har været en konstant drivkraft for hende på arbejdspladsen. Hun har en personlighed, som favner alle på arbejdspladsen, både borgere - uanset hvor svært de kan have det, og hvor hårdt det til tider kan være at arbejde med den målgruppe og type adfærd - men især også i den samlede personalegruppe, hvor hun er højt respekteret for sin faglighed, sin rummelighed og ikke mindst for sit altid høje og gode humør, som i de svære og tunge perioder er en uerstattelig egenskab, og som løfter hele gruppen både socialt og fagligt. Caroline er trods sin relative unge alder allerede en af de allermest rutinerede og erfarne medarbejdere på arbejdspladsen, hvor hun har været ansat i snart 9 år.

# Louise Uggerly

Dagplejer, Brønderslev Kommune

Nomineret af: Helene Kirkeby Grevenkop-Castenskiold

Vi ønsker at nominere vores dagplejer, Louise, fordi hun med sin helt særlige omsorg har gjort en uvurderlig forskel for vores familie. Vi har været så heldige, at både vores ældste barn tidligere har haft Louise som dagplejer, og at vores yngste barn er hos hende nu. Det er en gave, vi er evigt taknemmelige for. Fra første dag har Louise skabt en tryghed, som er svær at sætte ord på, men som kan mærkes helt ind i maven. Hun møder hvert barn med varme, ro og ægte nærvær, og hun ser og rummer barnet præcis, som det er. Som forældre giver det en enorm tryghed at vide, at ens barn bliver mødt med omsorg, forståelse og kærlighed. Louise har en særlig evne til at skabe et miljø, hvor børnene trives, udvikler sig og føler sig trygge. Man mærker tydeligt, at hun oprigtigt holder af børnene, og at de betyder noget for hende. Den relation og tillid, hun opbygger, gør, at man som familie føler sig set og taget alvorligt. Hvilket er meget vigtigt, når man efterlader sit dyrebareste eje i hænderne på andre. Da vores ældste barn skulle videre til børnehave, var det med en følelse af vemod, fordi Louise havde fået så stor betydning for os alle. Derfor betyder det ekstra meget, at vores yngste barn nu også får lov til at få den samme trygge og omsorgsfulde start på livet hos hende. Vi kan ikke forestille os en bedre dagplejer. Louise er ikke bare en dagplejer, hun er en person, der sætter varige spor i både børns og familiers liv. For os er hun indbegrebet af et velfærdstalent, og hun fortjener den største anerkendelse.



# Casper Reinhard Pedersen

Pædagogmedhjælper, SFO Hyllen (Hylleholt skole),  
Faxe Kommune

Nomineret af: Josephine Dreibøl Madsen

Jeg vælger at nominere Casper som vældfærdstalent, for hans person og enorme betydning for vores børn, arbejdsmiljø og allervigtigst vores arbejdsglæde. Vi er på vores arbejdsplads mange unge mennesker, som elsker vores arbejde og de børn vi hver dag er med til at forme, men der manglede bare noget. Vi var inden en større personaleudskiftning, af naturlige årsager (pension mv.) meget præget af at have en hverdag som var meget grå. Hvor noget så simpelt som at møde på arbejde, nærmere var en pligt end en lyst. For arbejdslivet var noget der gjorde ondt, for sådan var det bare. Vi gør som vi plejer og det er "godt nok". Og i alt det kom Casper, med alt hvad han er som menneske. Altid glad og smilende, klar til at gøre fritidspædagogik til en leg og til at hoppe i de flotteste prinsessekjoler med O. Klasse pigerne og gå catwalks. Fodboldturneringer med børnene på sfo'en og som frontperson med en mikrofon i hånden til vores nu årlige Hylleholt MGP og talent show. Casper er en person, som jeg som hans kollega, ville ønske alle havde på deres arbejdsplads og kunne få lov til at opleve. Casper har givet så meget af sig selv til sin arbejdsplads, kollegaer og de børn han hverdag er sammen med. Og jeg kan ikke komme i tanke om nogle der har gjort sig lige så fortjent til denne pris end ham.

# Carola Hollen Appel

Social- og sundhedshjælper, Røde Kors Hjemmet Løgstør, Vesthimmerlands Kommune

Nomineret af: Kirsten Dodensig og Gina Brandsborg

Kirsten Dodensig: Carola er omsorgsfuld uden betingelser. Positiv uanset hvad dagen bringer. Altid ja-hatten på. Går altid den ekstra mil for både de ældre, personalet og for mig som leder. Er løsningsorienteret. Underviser alle medarbejdere i Cura og sikre en ens dokumentation i alle journaler. Er med i MED udvalget. Fortaler for de ældre og deres livskvalitet. Er innovativ og nyskabende. Er faglig velfunderet. Giver ikke op hvis det ikke lige lykkedes i første hug. Der er altid en skulder til at støtte sig til fra Carola. Carola er også med til at sikre et sundt arbejdsmiljø med hendes tilstedeværelse. Carola fortjener virkelig denne anerkendelse. Mit håb er, at Carola bliver på Røde Kors Hjemmet i mange mange år endnu og dermed være med til at sikre en ældrepleje hvor selvbestemmelsen, livsglæde og faglighed er hverdagen for alle. Alt har betydning for Carola. Håber så meget at Carola er en vinder, for det er hun for os alle sammen på Røde Kors Hjemmet i Løgstør. En stor tak fra mig til Carola for hendes uselviske måde at være og handle på.

Gina Brandsborg: Jeg vil rigtig gerne fortælle jer, at på Røde kors hjemmet har vi Carola. Hun er ung, frisk og fuld af energi. En energi som vi ældre i faget misunder på den gode måde. Hun er meget vellidt og er så dygtig, ikke kun i plejen blandt beboerne, men for mig som kollega som kæmper med det elektroniske systemet Cura, som tager længere tid om at lære, får Carola mig til at føle mig tryk, tryk til at jeg nok skal lære det, og jeg kan spørge igen og igen og hun svarer gerne igen og igen. Hun er rummelig, hun er meget snakkesalig, sjov og sådan en kollega, hvor man ved det bliver en dejlig dag. Jeg ønsker, at Carola bliver anerkendt for sin rolle hos os på Røde kors hjemmet, fordi det fortjener hun.



# Cecilie Egebjerg Mortensen

Social- og sundhedsassistent, Bifrost Afdeling Kilden, Vejle Kommune

Nomineret af: Vivi Lund Jacobsen

Social- og Sundhedsskolen Fredericia-Vejle-Horsens vil gerne indstille Cecilie Egebjerg Mortensen til Velfærdens Talent 100 med baggrund i hendes indsats som ambassadør for social- og sundhedsuddannelserne. Cecilie har i sin tid som elev på skolen været en del af det nationale rollemodelkorps "Ung i Velfærd". Her er hun med til at vise faget, fagligheden og uddannelserne på social- og sundhedsområdet frem. Det er en opgave, der kræver faglig stolthed og en smittende glæde ved social- og sundhedsfaget, solid faglig forståelse og lysten til at øve sig i fremtoning og formidling. Opgaverne kan fx være at stille med et oplæg foran en gruppe grundskolelever og deres forældre, at bemande en stand til en uddannelsesmesse eller at medvirke på skolens sociale medier. Cecilie skiller sig ud som rollemodel med sin helt særlige udstråling. Hun er rolig, jordnær og tillidsfuld, og hun formår derfor at skabe en stor troværdighed i dét, hun fortæller. Når Cecilie taler, så lytter man! Hun er rigtig god til at fortælle om sit uddannelsesvalg og sin motivation for faget ud fra en fin, personlig vinkling, som mange unge kan spejle sig i, og som skaber stor respekt blandt de unges forældre og andre i samme alderssegment. Ovenstående gør, at Social- og Sundhedsskolen Fredericia-Vejle-Horsens har udpeget Cecilie til særlige rollemodelsopgaver, fx som elevrepræsentant ved Danske SOSU-skolers årsmøde, hvor hun og en anden rollemodel har repræsenteret stemmen for danske social- og sundhedsskolers elever i en talk om "SOSU Skills"; som Try-a-skill-elev ved EURO SKILLS og som medvirkende i et ung-til-ung-panel med fokus på uddannelsesvalg. Cecilie hjælper med at rekruttere kommende velfærdstalenter, og det er dét, der gør hende selv til et stort ét af slagsen. Cecilie har afsluttet sin uddannelse til social- og sundhedsassistent i februar 2026, men har stadig lyst til at fungere som rollemodel i sit nystartede job som SSA.



# Christina Hansen

Social- og sundhedshjælper, Hjemmeplejen Team Rønne Nord, Bornholms Regionskommune

Nomineret af: Sonja Marie Bønck

Christina er aftenvagts i Hjemmeplejen Team Rønne Nord og er en medarbejder, der i særlig grad gør en forskel, både for borgere og kollegaer. Hun har et imponerende overblik over aftenvagten og formår at bevare ro, struktur og kvalitet, også når tempoet er højt, og når der opstår uforudsete situationer. Christina deler gerne ud af sin viden og erfaring. Når nye kollegaer starter, møder hun dem med tålmodighed, faglighed og en naturlig lyst til at lære fra sig. Hun bidrager aktivt til at skabe tryghed i oplæringen og sikrer, at nye medarbejdere føler sig godt klædt på til opgaven. Ved udfordringer træder Christina frem. Hun går forrest, tager ansvar og arbejder løsningsorienteret. Altid med fokus på fællesskabet og kerneopgaven. Hun stiller op for sine kollegaer og er en stabil og samlende kraft i teamet. Hos borgerne er Christina anerkendt og værdsat. Hun møder dem med respekt og nærvær og ser den enkelte borger dér, hvor vedkommende er. Hendes faglige blik kombineret med empati og menneskelig forståelse skaber kvalitet og tryghed i plejen. Christina er et forbillede i hverdagen og repræsenterer de værdier, som kendetegner stærk og professionel velfærd. Christina fortjener at blive anerkendt som Velfærdstalent. Med venlig hilsen Sonja Bønck Leder, Team Rønne Nord.

# Annika Birch Nielsen

Social- og sundhedsassistent, Autismecenter Midtjylland, afd. Hagelskærvej, Ikast-Brande Kommune

Nomineret af: Marianne Sørensen og Karina

Marianne Sørensen: Annika har i en længere periode trådt til og hjulpet to andre afdelinger udover hendes egen afdeling med den sundhedsfaglige opgave som medicinsvarlig og tovholder i den sundhedsfaglige dokumentation, som autismecenteret igennem en periode har implementeret. Det kræver, at Annika har et godt overblik over hvad der sker i de forskellige afdelinger, og at hun har et godt sammenspil med de andre faggrupper for, det kan lykkes. Annika klare opgaven som tovholder rigtig godt. Annika er faglig stærk og kan oplære de andre faggrupper så det er forståeligt og nemmere at gå til opgaven. Annika har gåpåmod til at påtage sig nye opgaver og sætter sig godt ind i de opgaver hun skal formidle videre.

Karina Thomsen: Annika er altid hjælpsom og meget ihærdig. Annika har et smittende humør, som gør det en fest at arbejde sammen med hende. Annika løfter i øjeblikket en kæmpe opgave, grundet sygdom, om at få skrevet den rette sundhedsfaglige dokumentation i vores dokumentationssystem, hun udnytter alle kroge af sin sundhedsfaglige uddannelse til at dokumentere og er i den grad nysgerrig og stiller spørgsmål i forhold til plejen (både sundhedsfaglig og pædagogisk) for at opgradere kvaliteten af indsatserne, så borgerne får den rette hjælp. Annika er ung, vedholdende, modig og dygtig. Hun fortjener et skulderklap.





## Dennis Dupont Lorentzen

Social- og sundhedsassistent, Socialpsykiatrisk Bosted Lindevang, Helsingør Kommune

Nomineret af: Rikke Lise Olsen

For 1,5 år siden flyttede jeg ind på Lindevang, jeg glædede mig til noget nyt og bedre, men på samme tid var jeg virkelig bange og utryk, for ville dette sted blive endnu et socialpsykiatrisk botilbud, hvor de kunne hjælpe mig med det hele den første uge/måned, indtil de lærte mig rigtigt at kende og jeg var tryk i at vise hvordan jeg faktisk havde det. Jeg blev modtaget på dagen af Dennis, som skulle være primær i mit netværk, og det tidligere bosted lavede en overlevering af information og vigtige ting om mig. Den første tid gik og vi fik styr på de forskellige ting. Jeg havde tidligere været meget selvskadende på kanten til det livsfarlige. Jeg havde stadig dage, hvor jeg var selvskadende, men slet ikke i samme grad. Meget hurtigt blev det tydeligt, at det ikke var selvskaden som fik opmærksomheden eller skulle have energien efterfølgende. Det var heller ikke "overdrevet omsorg" med bekræftende ord, om hvor synd det var for mig i situationen eller i livet. Det var en meget bedre form for omsorg, det var en snak om hvad vi sammen kunne gøre for, at jeg ikke var selvskadende igen, selvom vi begge vidste, at der var risiko for det igen. Jeg blev tilbudt et behandlingsforløb for min PTSD og selvskade, og jeg var godt nok i tvivl til at starte med, men jeg sagde ja og gennem hele dette forløb er jeg blevet støttet. Alt det som jeg har skrevet ovenover, er "bare" en masse praktiske ting som Dennis gør, så min hverdag bliver nemmere. Men Dennis er en person som er så meget mere end de praktiske ting og opgaver omkring mig. Dennis er også den som fortæller mig hvor meget jeg har rykket mig på det 1,5 år jeg har boet her, og det bliver sagt, når jeg ikke kan se meningen med noget. Han er den som giver min skulder et klem på en helt særlig måde, så jeg ikke er i tvivl om at det en anerkendelse af at jeg kæmper. Han er et menneske med hjertet på rette sted, som vil hjælpe mig også når jeg ikke tror på det.

## Catrine Bøhnke Hansen

Social- og sundhedsassistent, Hjemmeplejen VKV Vesterbro, Københavns Kommune

Nomineret af: Jesper Flintsø

Jeg nominerer Catrine, fordi hun på fornem vis forener det menneskelige og det faglige i sit arbejde som SOSU-assistent. Catrine udviser en dyb og oprigtig omsorg for de ældre, men det, der særligt kendetegner hende, er, at hendes omsorg altid er funderet i en meget høj faglighed. I mødet med borgerne arbejder Catrine systematisk, reflekteret og med et sikkert fagligt blik. Hun har en stærk evne til at observere, vurdere og handle kvalificeret, også når situationerne er komplekse. Hun skaber tryk for borgerne, fordi hendes nærvær ledsages af professionel dømmekraft og høj kvalitet i plejen. Som kollega er Catrine opmærksom, hjælpsom og vidende. Hun deler generøst ud af sin faglighed og bidrager aktivt til at løfte det fælles faglige niveau. Hun tager ansvar, ikke fordi hun skal, men fordi hun naturligt ser, hvor hun kan gøre en forskel. Derudover er Catrine praktikvejleder for elever. Her fungerer hun som en tydelig og engageret rollemodel, der stiller faglige krav og samtidig formår at skabe et trykt læringsmiljø. Hun er dygtig til at koble teori og praksis og medvirker til at forme kommende SOSU-assistenten med både faglig stolthed og professionel



forståelse. Catrine er et ungt velfærdstalment, som allerede i dag gør en markant forskel for både borgere, kollegaer og elever. Hun repræsenterer den kvalitet, faglighed og menneskelighed, som velfærden har brug for nu, og i fremtiden.



# Emma Harding Ulvig Nielsen

Pædagogisk assistent, Solstrålen,  
Gentofte Kommune

Nomineret af: Mille Raun

Emma er det mest hjertevarme menneske jeg har mødt. Hun har altid tid til at hjælpe sine kollegaer og børnene står hendes hjerte meget nært. Emma er fantastisk til at skabe relationer til alle mennesker og byder alle ind med åbne arme. Emma spreder en kæmpe glæde på arbejdspladsen med sit altid gode humør, skønne smil og humor. Man skal lede MEGET længe for at finde et menneske, som giver så mange mennesker en så stor glæde, hver dag! Hun gør en kæmpe forskel for både alle børnene og hendes kollegaer hver dag og hun gør det med et smil på læben.

# Belma Dervisic

Social- og sundhedsassistent, Botilbuddet Østergade,  
Horsens Kommune

Nomineret af: Nicolai Madsen, Stephanie Martine Pedersen, Sarah Thestrup, Mirsada Dzafic, Rosa Queralt og Mikkel Frandsen

Nicolai Madsen: Belma er en kollega man kan regne med. Hun leverer et højt niveau af faglighed og udfører altid sine opgaver med høj kvalitet. Hun er en loyal kollega man kan regne med og som er tro til den opgave vi står overfor i dagligdagen. Dette giver en ro for mig, som hendes kollega, som er vigtig for mit arbejdsmiljø. Belma er derudover et omsorgsfuldt menneske, som ser borgerne på Østergade i øjenhøjde og justerer sin handlinger derefter. Afslutningsvis vil jeg nævne at Belma er på baggrund af ovenstående er meget vellidt blandt både kolleger, borgere og pårørende. Dette giver en uundværlig medarbejder, som ikke kan erstattes.

Stephanie Martine Pedersen: Belma er skide dygtig! Belma gør en kæmpe indsats for at vores beboere får den korrekte medicin! Belma er altid glad og smilende og gør sit arbejde til perfektion!

Sarah Thestrup: Belma er meget dedikeret og omhyggelig i sit arbejde. Hun har påtaget sig ansvaret som medicinansvarlig på vores nyåbnede botilbud, og sætter en stor ære i at der altid er styr på medicinen. Ud over sin faglighed som SOSU-assistent bringer jobbet hos os også pædagog-faglige opgaver i spil. Belma går helhjertet ind i alle opgaver og man mærker tydeligt at hun kan lide at være sammen med vores borgere. Dette betyder i høj grad en øget trivsel, for både borgere og kolleger.

Mirsada Dzafic: Belma er en omsorgsfuld og menneskelig social- og sundhedsassistent, som møder andre med respekt, nærvær og forståelse. Hun har en særlig evne til at sætte sig ind i menneskers behov og skabe tryghed omkring sig. For

hende er arbejdet ikke bare et arbejde, hun giver lidt mere af sig selv, og det mærkes tydeligt i den måde, hun er på. Hendes gode humør og varme måde at være på skaber en rar stemning omkring hende. Hun er en person, man har tillid til, og som gør en stor forskel.

Rosa Queralt: Jeg vil stemme på Belma da hun har været med til at opstarte bostedet op og har fra begyndelsen fået en vigtig rolle som medicinansvarlig som deler sin viden og løfter fællesskabet omkring sig. Hun formår at skabe relationer præget af tillid og nærvær og hendes indsats bidrager i høj grad til, at beboerne føler sig trygge og set i deres hverdag. Hun møder både beboere og kolleger med empati, overskud og et smittende engagement, som løfter hverdagen for alle omkring hende. Hendes evne til at kombinere faglighed med menneskelig varme gør hende til et forbillede indenfor velfærdsområdet. Derfor fortjener hun i høj grad anerkendelsen som velfærdens unge stjerne.

Mikkel Frandsen: Belma varetager medicin og sundhedsfaglige opgaver og stråler med hendes altid gode humør, og hun er altid klar med en hjælpende hånd.





# Maria Jensen

Socialpædagog, Specialinstitutionen Skodsborg,  
Rudersdal Kommune

Nomineret af: Mie Boye Jensen

Maria er et af de dygtigste mennesker jeg har mødt i faget. Maria gør dagligt en forskel for de unge som er anbragt på Skodsborg Specialinstitution med sit milde, troværdige og godhjertede væsen. Maria formår med dette at skabe en værdifuld hverdag for både Skodsborgs unge og sine kollegaer. Institutionen arbejder blandt andet med unge misbrugere, hvor flere har været i livstruende situationer. Der har været tilfælde med suicidale unge, overdoser og akutte hændelser, hvor hurtig handling har været afgørende. Maria har flere gange været med til at redde livet på unge, som har befundet sig i disse livstruende situationer, takket være hendes store overblik, rationelle tænkning samt evindelige ro i paniske situationer. Institutionen fungerer som et vigtigt samlingspunkt for de unge, og med en stor personalegruppe har Maria haft en væsentlig rolle i forhold til deres trivsel og i at støtte dem i at komme godt videre i livet.

# Peter Bergmann

Socialpædagog, Bostedet Hans Knudsens Plads,  
Københavns Kommune

Nomineret af: Jack Cassina

Jeg ønsker at indstille Peter til denne pris. Han er definitionen på en god kollega og en dygtig pædagog. På sin egen måde er han nærværende, tryghedsskabende og en velfunderet holdspiller. I en travl hverdag går han altid en ekstra runde for vores beboere. Husker særligt en borger der absolut ikke havde penge og manglede en seng. Peter fandt en gratis seng på DBA og så kørte de ud og hentede sengen, ikke i bil, men med en sækkevogn gennem byen og med metro. Det er sådanne situationer som bare gør ham helt særlig. Jeg vil karakterisere tre ting ved Peter 1. Uselvsk hjælpsomhed. Ser altid hvor der er brug for en hånd og er der bare. Hans bidrag som pædagog og kollega bidrager til et fantastisk arbejdsmiljø. 2. Han besidder en sjælden evne til at lytte aktivt både til os kolleger og til borgerne. man føler sig altid hørt og anerkendt i hans selskab hvilket bidrager til et trygt psykologisk arbejdsmiljø. 3. Det mest beundringsværdige ved Peter er hans evne til at inddrage borgerne i beslutninger der vedrører deres eget liv. Han formår at omsætte pædagogiske principper om selvbestemmelse til praksis så borgerne føler sig set, hørt og værdifulde. Jeg synes at Peter gør vores arbejdsplads bedre og gør en mærkbar forskel for de mennesker vi er her for. Han er en kollega man kan stole på og lære af. Peter er min mine øjne et velfærdstalent:)





# Christina Moen Rasmussen

Dagplejer, Dagplejen Kolding Kommune,  
Kolding Kommune

Nomineret af: Lise Lotte Damgaard

Christina driver en dagpleje i landlige omgivelser, hvor naturen er en aktiv del af børnenes hverdag – med både rådyr og høns i baghaven og en stor gyngende under blodbøgen. Hun arbejder målrettet og kreativt med at skabe de bedste mulige lege- og læringsmiljøer, både inde og ude, som løbende tilpasses den aktuelle børnegruppe. Hendes dagpleje fremstår gennemtænkt og indbydende, hvor børnenes trivsel og udvikling er i centrum. Christina startede for tre år siden som helt ny og uerfaren dagplejer i et område med mange veletablerede kolleger. I et lille lokalsamfund kan det være en udfordring at finde sit fodfæste, men Christina har med stor vilje, vedholdenhed og refleksion arbejdet sig frem til sin egen professionelle praksis. Jeg har haft mulighed for at følge hendes udvikling tæt gennem sparring og faglige refleksioner, og hendes udvikling har været markant. Christina har udviklet sig til en dygtig relationsarbejder med blik for det enkelte barn. Hun møder udfordringer med åbenhed og en løsningsorienteret tilgang og går ikke på kompromis med barnets tryghed. Hun søger aktivt sparring, når hun er i tvivl eller står i svære situationer – altid med barnets bedste for øje og fordi hun stiller krav til sin egen praksis. I dag står Christina solidt i sit pædagogiske virke med en struktur, der fungerer i praksis. Hendes faglige engagement afspejles også i hendes ønske om at videreudanne sig som pædagogisk assistent, fordi hun har en oprigtig interesse i at dygtiggøre sig, hvilket er meget prisværdigt.

# Sascha Katarina Kamp

Hospitalsserviceassistent, Lokalteam Ejby/Bjæverskov,  
Køge Kommune

Nomineret af: Anne Vivian Jonina Røgind

Sascha er uddannet hospitalsserviceassistent og kom til vores team i hjemmeplejen for et år siden, da hendes faste team i servicekorps blev nedlagt og rengøring fremover skulle være en del af helhedsindsatsen i syge og hjemmeplejen. Sascha mødte fra første dag med positiv tilgang til alt det nye hun nu skulle være en del af, men fortalte dog også at hun elskede at gøre rent og ikke var sikker på, at plejeopgaverne var noget for hende. Dog gik der ikke længe før Sascha begyndte at tilbyde sig til forskellige opgaver udover rengøringsdelen når hendes dagsprogram tillod det og i løbet af det år der er gået, er Sascha oplært i adskillige kompetencegivende opgaver samt været på Køge kommunes medicinkursus for ufaglærte og forflytningskursus. Sascha har udviklet sig enormt på det år hun har været ansat i lokalteam Ejby / Bjæverskov og viser stor omsorg for sine omgivelser samt deler gerne ud af både faglighed og godt humør til glæde for alle. Sascha har derudover et naturligt blik for borgernes selvstændighed og selvbestemmelsesret hvilket medfører at hun er vellidt hos både borgere og kolleger. Sascha har nu valgt at uddanne sig Social og Sundhedsassistent og sendes herfra med de bedste anbefalinger og ønsker for fremtiden.



# Sofie Koed Bendorff Nielsen

Social- og sundhedsassistent, Helhedsplejen Aarup/ Vissenbjerg, Assens Kommune

Nomineret af: Lærke Thyra Vindbjerg og Rikke Jensen

Rikke Jensen: Sofie er nyuddannet social- og sundhedsassistent, men det mærkes ikke. Hun udviser en sjælden kombination af faglig viden, stort omsorgs-gen og naturlig handlekraft. Sofie udviser selvsikkerhed, optimisme og overblik, tør at gå forrest og tage ansvar, for at sikre borgernes behov bliver set. Hun er med til at højne serviceniveauet og sikre værdighed i plejen. Hun jonglerer ubesværet med mange bolde i luften og bevarer samtidig roen og nærværet. Sofie ser og sætter altid andres behov først – lige fra beboere, kollegaer og til pårørende. Med den høje faglighed ser Sofie hurtigt, de små forandringer hos den enkelte beboer og gennem et empatisk relationsarbejde, og vedholdende insistensen på at understøtte beboerens livskvalitet. Sofie sætter en ære i at udføre helhedsorienteret sygepleje til alle sociale lag. Hun træder ind i mennesker og deres hverdag på en helt naturlig og ligeværdig måde, hvor hun ser det enkelte individ. Hun møder mennesker og sin omverden med professionalisme og smil. Hun er dygtig til at tænke ud af boksen for at finde løsninger på selv de mest komplekse situationer. Sofie er omstillingsparat, nysgerrig og professionel. Det er hvad borgere udtrykker rundt om i de hjem hun rører med sin tilstedeværelse. Derfor fortjener hun at blive anerkendt som velfærdstalent 2026 og jeg er stolt af at være hendes kollega!

Lærke Thyra Vindbjerg: Sofie er ikke bare social- og sundhedsassistent. Hun er en SUPERHELT! Hun formår altid at give et smil til borgerne, og er en gevinst for enhver arbejdsplads. Sofie går over det normale, og hun giver sit alt i sit arbejde! Hun formår at give ro, og så har hun en faglighed der er langt over det sædvanlige! Når man arbejder med Sofie, har man en ro i sit arbejde, intet utrygt og hun sørger altid for at arbejdet bliver gjort ordentligt første gang. I et fag som vores, mangler der nogen som Sofie, og vi er flere der er taknemmelige for hun netop har valgt dette fag. Hun fortjener at vinde prisen, for hun har om nogen fortjent den.



## Tanja Bechmann Søiberg

Social- og sundhedsassistent, Plejehjemmet Hinneruplund, Favrskov Kommune

Nomineret af: Gitte Haugaard

På Hinneruplund Plejecenter arbejder vi målrettet på at skabe en stærk kultur, hvor faglighed, samarbejde og nærvær går hånd i hånd. Det kræver medarbejdere, som tager ansvar, løfter fællesskabet og har blik for mennesket bag opgaven. Tanja er en af dem. Derfor vil jeg gerne indstille Tanja til prisen som Årets Velfærdstalent. Tanja er social- og sundhedsassistent på Hinneruplund og gør en tydelig forskel i hverdagen. Hun møder beboerne med varme, respekt og ro og har et særligt blik for det enkelte menneskes behov. For Tanja handler pleje ikke kun om opgaver – det handler om relationer, værdighed og om at skabe en hverdag, hvor beboerne føler sig set og trygge. Tanja tager samtidig ansvar for helheden. I en periode, hvor flere af hendes SSA-kolleger har været sygemeldte, trådte hun ekstra til. På kort tid skabte hun overblik over alle beboere i teamet og var med til at sikre, at både faglighed og omsorg fortsat var i centrum. Hun formåede at bevare roen og være en stabil støtte for både kolleger og beboere. Ud over sit arbejde har Tanja også valgt at være tillidsrepræsentant. Det vidner om en medarbejder, der ikke kun tager ansvar for sine egne opgaver, men også for fællesskabet. Hun bidrager til dialog, samarbejde og et godt arbejdsmiljø med respekt og ordentlighed. Samtidig har Tanja et særligt blik for de små øjeblikke, der giver livskvalitet i hverdagen. Hun tager ofte initiativ til små oplevelser for beboerne – som en gåtur på en stille søndag eller ved at møde ind en ekstra eftermiddag for at være med til at skabe julehygge. Tanja er ikke en medarbejder, der søger opmærksomheden, men gennem sin faglighed og sit engagement gør hun en forskel hver dag. Derfor er hun et meget værdigt bud på Årets Velfærdstalent.



# Tommy Andersen

Pædagogisk assistent, Aktivitetscenter Odensevej,  
Assens Kommune

Nomineret af: Hanne Longhi

Jeg vil hermed indstille Tommy Andersen, uddannet PAU, til nominering som velfærdstalent under FOA. Tommy er en ung, engageret og fagligt stærk medarbejder i vores aktivitets- og samværstilbud. Han er hurtig, omstillingsparat og altid klar til at træde til – både når hverdagen kalder, og når nye opgaver opstår. I en tid med stigende krav til dokumentation og brug af elektroniske hjælpemidler håndterer han udviklingen med en naturlig lethed. Han sætter sig hurtigt ind i nye systemer og løsninger og formår at omsætte teknologien til meningsfuld praksis. For kolleger, der oplever det digitale som udfordrende, er han en uvurderlig støtte – han forklarer, guider og hjælper med respekt og tålmodighed. Som ny leder på området er det allerede bemærket, at Tommy tager ansvar uden at blive bedt om det. Han ser behovet, handler hurtigt og bidrager aktivt til at skabe struktur, overblik og tryghed i hverdagen. Samtidig er han nærværende i relationen til borgerne og har et stærkt pædagogisk blik for, hvordan vi bedst understøtter deres deltagelse og udvikling. Tommy repræsenterer den nye generation af velfærdsmedarbejdere: handlekraftig, digitalt kompetent, hjælpsom og dedikeret. Han fortjener i høj grad et skulderklap og anerkendelse for sin indsats – og en nominering som velfærdstalent.

# Lea Strand Mortensen

Omsorgsmedhjælper, Bofællesskabet Lykke Marie,  
Frederikssund Kommune

Nomineret af: Siri Jensen

Lea, 22 år, har været ansat som omsorgsmedhjælper på Bofællesskabet Lykke Marie i snart et år. På trods af hendes unge alder, og at hun har været vores kollega i kun knap et års tid, så imponerer hun med hendes faglige og personlige indsats indenfor dette højt specialiserede område. Lea har været særlig nysgerrig og interesseret i faglig udvikling – uden tøven har hun derfor meldt sig som nøgleperson på flere vigtige områder. Hun går forrest indenfor Alternativ Supplerende Kommunikation (ASK). Her sørger hun for at understøtte beboernes forskellige kommunikationsformer, så det sikres, at beboerne kan kommunikere tidssvarende med opdaterede digitale talemaskiner og piktogrammer. Selvom hun fortsat er ved at dygtiggøre sig indenfor velfærdsfaget, har hun talent for at lære fra sig til os kolleger, ja, hun er vores alles hjælpsomme GO-TO-stjerne ved fx spørgsmål til ASK eller forflytninger. Senest har hun nemlig gennemført AMU-kurset som forflytningsvejleder, hvor hun nu hjælper til at sikre et godt fysisk arbejdsmiljø for os alle i forhold til optimale forflytninger. Personligt mødes man med et glimt i øjet og et stort smil, når man arbejder sammen med Lea og hun værner meget om omsorgen og integriteten for den enkelte beboer, hvor hun tager sig tiden og går ind i relationen med hjertevarme og ro. Beboerne er meget trygge ved hende, så alt i alt, må det siges, at Lea i sig selv er et velfærdstalent, der er værd at hylde. Vi håber derfor, at hun kan udvælges som Velfærdens Talent 2026.



# Andi Valentin Larsen

Social- og sundhedsassistent, Lions Park Demensplejehjem, Aalborg Kommune

Nomineret af: Tina Clemmensen

Andi er både fagligt og i praksis en meget dygtig SSA, som altid kommer med et stort smil på læben i selskab med sin Golden retriever, Marco. De to spreder meget hygge og glæde blandt borgerne og kollegaerne på Lions Park Demensplejehjem. Andi er en handlestærk ung mand, som ikke er bange for at gå i front for at opnå det han ønsker for både borgerne og kollegaerne på Lions Park Demensplejehjem. Andi er min (Tina) nattevagtsmakker, og han er sej, sjov og omsorgsfuld. At komme på arbejde med Andi, er noget man glæder sig til hver gang, for man ved at natten bliver effektiv, sjov og hyggeligt. Andis arbejdsdag bærer præg af muligheder frem for begrænsninger. Han er stærkt støttende i den røde tråd imellem vagtlag ift. pleje og omsorg over for borgeren, men også ift. hvad en nattevagt kan gøre for at det næste vagtlag får en god start på vagten. Andi er god til at motivere og inspirere sine borgere og kollegaer.



# Emma Birksø Gydesen

Social- og sundhedshjælper, Plejecenter Rosenvang, Vordingborg Kommune

Nomineret af: Thorbjørn Graungaard

Emma er virkelig et fantastisk eksempel på, hvad man kan kalde et velfærdstalent. Hun arbejder på plejehjemmet Rosenvang i Vordingborg by. Hun kombinerer sin rolle som social- og sundhedshjælper med en dedikation til vejlederrollen for vores elever. Hun er med vejlederrollen med til at uddanne og støtte unge mennesker der er på vej til at blive fremtidernes sundhedsarbejdere. Her er nogle af de kvaliteter, der gør hende til en ideel kandidat til Velfærdens Talent 100: Empati og nærvær. Emma har en naturlig evne til at forstå og støtte dem omkring sig, hvilket gør hende til en uundgåelig kilde til inspiration. Hun skaber på den vis stabilitet for både kolleger og beboere. Uddannelse og mentorship: Hun arbejder aktivt med at uddanne unge mennesker, hvilket vidner om hendes engagement i fremtiden for velfærdsfagene. Hendes evne til at lære fra sig gør en stor forskel. Samarbejdsevner: Emma er kendt for sin evne til at lytte og samarbejde, hvilket skaber et positivt arbejdsmiljø og sikrer, at pleje og støtte leveres på højeste niveau. Flexibilitet: I en branche, hvor forandringer er normen, tilpasser Emma sig hurtigt nye situationer og krav, hvilket er en stor fordel i hendes arbejde. Fx takkede Emma ja til at flytte sig i vores studieenhed for at give styrke til vores læringsmiljø. Pålidelighed: Hun er en kollega, man altid kan regne med en hjælpende hånd fra, hvilket skaber tillid og stabilitet i teamet. Nominering til Velfærdens Talent 100: At nominere Emma vil ikke kun være en anerkendelse af hendes dedikerede arbejde, men også en hyldest til det fremtidige velfærdssystem, hun repræsenterer.

# Nanna Katrine Balle Bisgaard

Social- og sundhedsassistent, CSI Fælleshåb, Middelfart Kommune

Nomineret af: Lotte Damholm



Det er mig en stor glæde og fornøjelse at indstille en dygtig og engageret social- og sundhedsassistent til anerkendelse som velfærdstalent. Nanna er en engageret og fagligt dygtig medarbejder, der hver dag gør en mærkbar forskel for både borgere og kollegaer på bostedet. Hun arbejder helhedsorienteret med blik for det enkelte menneskes trivsel, udvikling og værdighed og møder andre med en mentaliserende, respektfuld og etisk reflekteret tilgang. Hun bidrager aktivt til et trygt og anerkendende arbejdsfællesskab, hvor hun skaber plads til dialog, refleksion og fælles faglig udvikling. Samtidig er hun en positiv og omsorgsfuld kollega, der tager ansvar for både trivsel og samarbejde i hverdagen. Nanna er vellidt blandt både borgere og kollegaer og fremstår som et menneske, der gør sig umage. Hun er engageret, vidensdelende og optaget af at bidrage til fagets udvikling. Hun har blandt andet holdt oplæg på SOSU-skolen i Middelfart om arbejdet på et bosted og formidler med nærvær, engagement og faglig stolthed. Hun er lyttende og nysgerrig – også over for perspektiver, der adskiller sig fra hendes egne – og ser dialog som en mulighed for læring og udvikling. Hun repræsenterer på fornem vis de værdier, som velfærdsfagene bygger på, og fungerer som et forbillede for både nuværende og kommende kollegaer. Nanna er en stor gevinst for både arbejdspladsen, borgerne og faget. Hun er et levende eksempel på, hvordan faglighed, etik, empati og mentaliserende forståelse kan forenes i praksis, og hun har et særligt potentiale til at inspirere andre unge til at vælge et omsorgsfag. På denne baggrund indstilles Nanna med den varmeste anbefaling.

# Rasmus Kolding Møller

Ufaglært social- og sundhedshjælper, Lindelse Plejecenter, Langeland Kommune

Nomineret af: Pernille Michelsen

Rasmus indstilles til Velfærdstalent 2026, fordi han på kort tid har vist et stort engagement i omsorgsfaget og en særlig motivation for at udvikle sig inden for velfærdsområdet. Rasmus startede på Lindelse Plejecenter i sommeren 2025 som ufaglært medarbejder. Allerede tidligt i sin ansættelse viste han en tydelig interesse for arbejdet med ældre borgere og for de værdier, der ligger i omsorgs- og plejeopgaverne. Hans nysgerrighed, ansvarlighed og positive tilgang til arbejdet gjorde, at han hurtigt blev en værdsat del af medarbejdergruppen. På baggrund af sin motivation og sit engagement er Rasmus efterfølgende startet som Langeland Kommunes første fleksible social- og sundhedshjælperlev. Her viser han både vilje til læring og en stor forståelse for borgernes behov. Han møder beboerne med respekt, nærvær og ro, og han er samtidig opsøgende i forhold til at lære nyt og udvikle sine faglige kompetencer. Rasmus bidrager positivt til arbejdsmiljøet omkring sig og møder både borgere, pårørende og kolleger med en imødekommende og anerkendende tilgang. Han er et godt eksempel på, hvordan motivation og engagement kan føre til udvikling – både for den enkelte og for velfærdsområdet. Derfor er Rasmus en meget værdig kandidat til titlen Velfærdstalent 2026.





# Rebecca Merethe Lindberg Sørensen

Pædagogmedhjælper, Lejre Børnehus, Lejre Kommune

Nomineret af: Charlotte Larsen

Jeg vil meget gerne fremhæve Rebecca. Rebecca er en medarbejder, der i særlig grad har fokus på kerneydelsen og som med stort engagement bidrager til både børnemiljøet og arbejdsmiljøet i Lejre Børnehus. Rebecca tager ansvar og går forrest i arbejdet med at skabe trygge, inspirerende og udviklende læringsmiljøer for børnene. Hun har et skarpt blik for indretning af læringsmiljøer og for modtagelsen af nye børn, hvor hun arbejder bevidst med relationer og tryghed – både for barnet og for familien. Hun møder børnene med tydelige værdier, nærvær og omsorg og formår at skabe inkluderende fællesskaber, hvor alle børn føler sig set og betydningsfulde. Samtidig har Rebecca et stærkt fokus på relationer medarbejdere imellem. Hun er gået forrest i planlægningen af sociale aktiviteter for personalet, som styrker fællesskabet og arbejdsglæden. Hun bidrager aktivt til

et godt arbejdsmiljø og tager medansvar for trivsel og samarbejde i hverdagen. Rebecca er engageret i institutionens Fri for Mobberi-arbejde og har blandt andet planlagt og gennemført et bamseløb for alle børn i institutionen – en aktivitet, der både styrkede fællesskabet, børnenes trivsel og den pædagogiske bevidsthed om venskab og omsorg. Derudover har Rebecca en tydelig og anerkendende kommunikation med forældrene i hverdagen. Hun bidrager med ugebrev på stuen og er med til at skabe et tillidsfuldt og professionelt forældresamarbejde. Rebecca er kreativ, engageret og møder både børn, forældre og kollegaer med et smil og en positiv tilgang. Hun er en medarbejder, der gør en mærkbar forskel i hverdagen – og som med sit engagement, sine værdier og sit ansvar gør hende til noget helt særligt.



# Vi er PenSam

PenSam er pensionselskab for FOAs faggrupper. Det er os, der investerer dine pensionskroner og sørger for, at din opsparing bliver plejet og vokser, frem til du skal på pension. Det har vi gjort siden 1986.

Vi har over 500.000 medlemmer, som vi investerer 214 mia. kr. på vegne af. Vi gør vores bedste for både at få pengene til at yngle og investere dem så ansvarligt som muligt. Din pension tilrettelægges vi på en måde, der betyder, at du er garanteret en indtægt gennem hele din pensionstilværelse. Hvor stor den bliver, afhænger af, hvor længe og hvor meget du når at spare op. Jo tidligere, du kommer i gang, jo længere tid er der for dine pensionskroner til at vokse.