

PenSam Forsikring
Rapport om
Solvens og Finansiell situation
2020

Indholdsfortegnelse

Sammendrag	3
Virksomhed og resultater	4
Virksomhed	4
Forsikringsresultater	5
Investeringsresultater	7
Resultater af andre aktiviteter	7
Andre oplysninger	7
Ledelsessystem	8
Generelle oplysninger om ledelsessystemet	8
Egnetheds- og hæderlighedskrav	10
Risikostyringssystem, herunder vurderingen af egen risiko og solvens	11
Internt kontrolsystem	15
Intern auditfunktion	16
Aktuarfunktion	17
Outsourcing	17
Andre oplysninger	17
Risikoprofil	19
Forsikringsrisici	19
Markedsrisici	20
Kreditrisici	21
Liquitetsrisici	21
Operationelle risici	21
Andre væsentlige risici	21
Andre oplysninger	21
Værdiansættelse til solvensformål	23
Aktiver	23
Forsikringsmæssige hensættelser	23
Andre forpligtelser	24
Alternative værdiansættelsesmetoder	24
Andre oplysninger	24
Kapitalstyring	25
Kapitalgrundlag	25
Solvenskapitalkrav og minimumskapitalkrav	25
Anvendelse af delmodulet for løbetidsbaserede aktierisici til beregningen af solvenskapitalkravet	26
Forskelle mellem standardformlen og en intern model	26
Manglende overholdelse af minimumskapitalkravet og solvenskapitalkravet	26
Andre oplysninger	26

Sammendrag

PenSam Forsikring er et forsikringselskab for pensionskunderne i PenSam, og tilbyder produkter inden for tingforsikringer og personforsikringer.

Tegning af de kollektive produkter tilknyttet arbejdsmarkedspensionsordningerne i PenSam ophørte ved udgangen af 2018 og tegnes nu direkte i PenSam Pension. PenSam Forsikring havde herudover den kollektive ordning, FOA Ulykke, og dette produkt er opsagt af FOA til ophør pr. 01.01.2020.

PenSam Forsikring har i 2020 oplevet et fald i bruttopræmierne på 6,8% set i forhold til 2019. Faldet kan henføres til, at den kollektive ulykkesforsikring for medlemmer af FOA ophørte 1. januar 2020. Årets resultat før skat udgør et overskud på 4,5 mio. kr. mod et overskud på 10,1 mio. kr. i 2019. Årets resultat er sammensat af et forsikrings-teknisk resultat på 4,7 mio. kr. og et resultat af investeringsvirksomhed på -0,3 mio. kr.

Bestyrelsen består af fem medlemmer, som alle er valgt af generalforsamlingen. Bestyrelsesmedlemmerne vælges for en periode på et år.

Direktionen udgør den daglige ledelse og består af adm. direktør Torsten Fels. Organisationen er indrettet med en række direktørområder med ansvar for den løbende drift og udvikling.

Kapitalgrundlaget til dækning af selskabets solvenskapitalkrav udgør 62,2 mio. kr. og består af selskabets egenkapital og fortjenstmargen. Selskabets solvenskapitalkrav er opgjort til 25,2 mio. kr. og de absolutte minimumssolvenskapitalkrav er opgjort til 27,5 mio. kr. Selskabets samlede kapitalkrav er således drevet af det absolutte minimumskapitalkrav. Samlet set opererer selskabet med en stor solvensoverdækning.

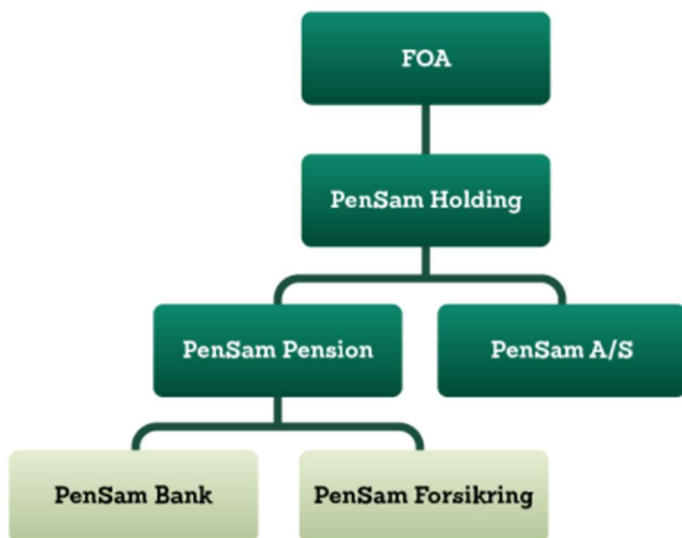
Denne rapport giver en konsolideret oversigt over forholdene i selskabet med oplysninger, der også findes i andre interne og eksterne dokumenter, herunder årsregnskab, politikker og retningslinjer vedrørende ledelse og risikostyring, selskabets egen risikovurdering samt kapitalplaner og solvensopgørelser.

Virksomhed og resultater

Virksomhed

PenSam Forsikring A/S (CVR-nr. 17 11 81 88) er et skadesforsikringsaktieselskab og 100% ejet af PenSam Pension forsikringsaktieselskab (CVR-nr. 14 63 89 03), som igen er ejet af PenSam Holding A/S (CVR-nr. 12 62 95 32). PenSam Holding er en forsikringsholdingvirksomhed og øverste modervirksomhed i koncernen. Der er ingen fysiske personer, der ejer aktier i selskabet. Yderligere selskabsinformation kan ses på https://www.pensam.dk/om_pensam/hvem_er_vi/organisation/selskabsstruktur

PenSam Holding koncernen:



Det finansielle tilsyn med selskabet og koncernen foretages af Finanstilsynet, CVR-nr. 10 59 81 84, Århusgade 110, 2100 København Ø.

Selskabets eksterne revisor er PricewaterhouseCoopers, Statsautoriseret Revisionspartnerselskab, CVR-nr. 33 77 12 31, Strandvejen 44, 2900 Hellerup.

PenSam Forsikring A/S driver skadesforsikringsvirksomhed.

Selskabet har tilladelse til at udbyde forsikringer inden for følgende skadesforsikringsklasser:

- Klasse 1: Ulykke (Omfatter ikke lovpligtig arbejdsskadeforsikring)
- Klasse 2: Sygdom
- Klasse 3: Kasko for landkøretøjer
- Klasse 8: Brand og naturkræfter
- Klasse 9: Andre skader på ejendom
- Klasse 10: Ansvar for motordrevne landkøretøjer
- Klasse 12: Ansvar for fartøjer til sejlads (Begrænset til mindre både op til 6 meter)
- Klasse 13: Alm. ansvarsforsikring
- Klasse 16: Diverse økonomiske tab
- Klasse 17: Retshjælp
- Klasse 18: Assistance

PenSam Forsikring's kunder er hovedsageligt lønmodtagere ansat i kommuner, regioner og private virksomheder inden for de fagområder, som FOA tegner overenskomster for. Herudover omfatter kundegruppen tillige familie- og husstandsmedlemmer til pensionskunder i PenSam Pension.

PenSam Forsikring's forretningsområder omfatter tingsforsikring og personforsikring.

Tingsforsikringerne omfatter auto-, motorcykel-, knallert-, campingvogn-, indbo-, hus-, fritidshus- samt hundeforsikring.

Personforsikringerne omfatter individuelle ulykkesforsikringer samt lønsikringsproduktet dagpenge+.

De kollektivt tegnede forsikringer ved ulykke blev opsat ved udgangen af 2019.

PenSam Forsikring driver virksomhed i Danmark.

Forsikringsresultater

Resultat

Årets resultat før skat udgør et overskud på 4,5 mio. kr. mod et overskud på 10,1 mio. kr. i 2019. Årets resultat er sammensat af et forsikringsteknisk resultat på 4,8 mio. kr. og et resultat af investeringsvirksomhed på -0,3 mio. kr.

Årets resultat efter skat udgør 3,5 mio. kr. Egenkapitalens forrentning udgør 6,4 % i 2020 mod 10,9% i 2019.

Resultatet anses for tilfredsstillende og opfylder det fastsatte forretningskrav.

Præmier

Bruttopræmierne udgør 117,0 mio. kr. i 2020, hvilket er et fald på 6,8% i forhold til 2019. Faldet kan henføres til, at den kollektive ulykkesforsikring for medlemmer af FOA ophørte 1. januar 2020. Det var forventet, at en stigning i præmierne for både tingskade- og personforsikringerne ville opveje bortfaldet af de kollektive præmier, men dette mål blev ikke nået, og der har været en nulvækst i året, så præmierne på disse produkter er på niveau med 2019.

Genforsikring

Reassurancedækningen omfatter i 2020 både kvotedækning (quota share) og katastrofedækninger (excess of loss). I 2021 er kvotedækningen stoppet til fordel for en øget dækning til beskyttelse mod mange store skader.

Erstatninger

Udbetalte erstatninger udgør 89,9 mio. kr. Heraf kan 64,3 mio. kr. henføres til tingskadedækning, 15,8 mio. kr. til personforsikringerne og 9,8 mio. kr. til åbentstående skader på de kollektive produkter.

Skadesforløbet på flere af produkterne har i 2020 været påvirket af konsekvenserne af Corona -pandemien. I første omgang var der et markant øget erstatningsniveau på rejse- og afbestillingsforsikring i perioden marts og april, som følge af rejserestriktionerne, men i den resterende del af året har flere andre områder været positivt påvirket med færre skader end normalt. Den mindre trafik har betydet færre autoskader, den højere grad af hjemmearbejde har betydet færre indbrud og den delvise lukning af grænserne har betydet færre erstatninger på rejseforsikring.

Administrations- og erhvervsomkostninger

Administrationsomkostningerne udgør 22,8 mio. kr. i 2020, hvilket er et fald på 1,7 mio. kr. i forhold til 2019. Faldet var ikke forventet og kan blandt andet henføres til refusion af afgifter samt et fald i aktivitetsniveauet.

Erhvervsomkostninger udgør 10,0 mio. kr., hvilket som forventet er på niveau med 2019.

Selskabet har en administrationsaftale med PenSam A/S om levering af administrations- og forvaltningsopgaver, som PenSam A/S leverer til PenSam Forsikring og de øvrige selskaber i PenSam.

Afløbsresultat

Afløbsresultatet udgør et underskud på 5,0 mio. kr. i 2020 mod et overskud på 2,0 mio. kr. i 2019. Afløbsresultatet udgør et underskud på 2,6 mio. kr. for tingskadedækningerne, hvilket primært skyldes to autoskader, som har vist sig mere alvorlige end først antaget, og et underskud på 2,4 mio. kr. for personskadedækningerne, som primært skyldes enkeltskader med markant udvikling i mengraden og deraf øgede erstatningsudgifter.

Resultatopgørelse:

	2020	2019
Bruttopræmier	116.985	125.583
Afgivne forsikringspræmier	-23.001	-23.872
Ændring i præmiehensættelser	-2.434	-2.314
Ændring i fortjenstmargen og risikomargen	2.842	2.038
Ændring i genforsikringsandel af præmiehensættelser	-106	115
Præmieindtægter for egen regning, i alt	94.286	101.550
Udbetalte erstatninger	-89.927	-124.614
Modtaget genforsikringsdækning	13.422	15.893
Ændring i erstatningshensættelser	17.247	46.965
Ændring i risikomargen	243	782
Ændring i genforsikringsandel af erstatningshensættelser	-2.303	-3.003
Erstatningsudgifter for egen regning, i alt	-61.318	-63.977
Erhvervsomkostninger	-10.018	-10.013
Administrationsomkostninger	-22.849	-24.588
Provisioner og gevinstandele fra genforsikringsselskaber	4.655	3.559
Forsikringsmæssige driftsomkostninger for egen regning, i alt	-28.212	-31.042
Forsikringsteknisk resultat	4.756	6.531
Renteindtægter og udbytter mv.	964	1.089
Kursreguleringer	-731	3.345
Renteudgifter	-66	-87
Administrationsomkostninger i forbindelse med investeringsvirksomhed	-481	-475
Investeringsafkast, i alt	-314	3.872
Forrentning og kursregulering af forsikringsmæssige hensættelser	56	-268
Investeringsafkast efter forrentning og kursregulering af forsikringsmæssige hensættelser	-258	3.604
Resultat før skat	4.498	10.135
Skat	-984	-2.229
Årets resultat	3.514	7.906
Totalindkomstopgørelse		
Årets resultat	3.514	7.906
Anden totalindkomst	0	0
Årets totalindkomst	3.514	7.906
Disponeret		
Foreslået udbytte	0	30.000
Overført til næste år	3.514	-22.094
Disponeret, i alt	3.514	7.906

Investeringsresultater

Selskabets investeringer er placeret i obligationsbeholdninger med en relativ kort varighed og øvrige kapitalandele. Investeringsafkastet udgør -0,3 mio. kr. i 2020.

Investeringsresultat

Selskabet har i 2020 ikke indregnet tab eller gevinst fra investeringer direkte på egenkapitalen.

Selskabet har i 2020 ikke haft positioner i instrumenter med securitisering.

Investeringsafkast og aktivfordeling

2020	Afkast før omkostninger **	Afkast efter indirekte omkostninger*	Vægt i porteføljen
Stats- og realkreditobligationer	0,1%	0,1%	70,7%
Kreditobligationer	2,7%	2,3%	29,3%
Aktier	0,0%	0,0%	0,0%
Reale aktiver	0,0%	0,0%	0,0%
Investeringsaktiver, i alt		1,0%	100,0%
Administrationsomkostninger i forbindelse med investeringsvirksomhed		2,1%	
Investeringsafkast efter investeringsomkostninger, i alt		-1,1%	

2019	Afkast før omkostninger	Afkast efter indirekte omkostninger	Vægt i porteføljen
Stats- og realkreditobligationer	0,6%	0,6%	80,4%
Kreditobligationer	10,9%	10,5%	19,6%
Aktier	0,0%	0,0%	0,0%
Reale aktiver	0,0%	0,0%	0,0%
Investeringsaktiver, i alt		2,9%	100,0%
Administrationsomkostninger i forbindelse med investeringsvirksomhed		0,3%	
Investeringsafkast efter investeringsomkostninger, i alt		2,6%	

*Valutaafdækningen er indeholdt i aktivklassernes afkast

**Estimerede omkostninger på baggrund af foreløbige forventninger til 2020

Resultater af andre aktiviteter

Der har ikke været væsentlige indtægter eller udgifter i 2020 udover de ovenfor beskrevne forsikrings- og investeringsresultater. PenSam Forsikring har ikke andre indtægter og udgifter end resultatet af forsikrings- og investeringsvirksomhed

Andre oplysninger

Der vurderes ikke at være andre væsentlige oplysninger om selskabets virksomhed eller resultater.

Ledelsessystem

Generelle oplysninger om ledelsessystemet

Ledelsen i PenSam Forsikring er todelt og består af en bestyrelse og en direktion.

Bestyrelse

Bestyrelsen består af fem generalforsamlingsvalgte medlemmer. Bestyrelsesmedlemmerne vælges for en periode på et år. Bestyrelsen har i 2020 afholdt 5 møder.

Bestyrelsen udmønter selskabets vedtægter i en forretningsorden, der fastsætter de nærmere rammer for bestyrelsens udførelse af sit hverv med henblik på at sikre en forsvarlig og hensigtsmæssig ledelse af selskabet.

Bestyrelsen fastlægger forretningsmodellen, den overordnede strategi for selskabet samt politikker og retningslinjer på alle væsentlige områder. Samtidig har bestyrelsen ansvaret for at ansætte en direktion samt at føre tilsyn med, at direktionen varetager sine opgaver tilfredsstillende.

Direktion

Direktionen består af adm. direktør Torsten Fels. Direktionen har tillige ledelseshverv i andre selskaber i PenSam Holding Koncernen.

Direktionen varetager den daglige ledelse og skal følge de politikker, retningslinjer og anvisninger, som bestyrelsen har givet. Direktionens ansvar omfatter implementering af den af bestyrelsen fastlagte strategi, selskabets organisation og fordeling af ressourcer samt løbende rapportering om finansielle forhold til bestyrelsen.

Ledelsens organisering

Organisationen er indrettet med en række direktørområder, med ansvaret for den løbende drift og udvikling.

Direktionen har fem komiteer, som skal understøtte direktionens daglige styring. Disse komiteer er følgende:

- Kunde- og produktkomité
- ALM-Investeringskomité
- Strategi- og ledelseskomité
- Risiko- og Compliancekomité
- Bank- og forsikringskomité

Nøglepersoner/nøglefunktioner

Med henblik på at sikre effektive former for virksomhedsstyring, herunder et effektivt risikostyringssystem og et effektivt internt kontrolsystem, har direktionen udvalgt fire nøglefunktioner i PenSam Forsikring.

Bestyrelsen har besluttet, at den interne revisionschef også er ansvarlig for intern auditfunktionen. Direktionen har udpeget en ansvarlig for henholdsvis aktuarfunktionen, risikostyringsfunktionen og compliancefunktionen.

Opgaverne i de fire nøglefunktioner er outsourcet til PenSam A/S. Nøglefunktionerne varetager de opgaver, der følger af de regulatoriske krav. Der er redegjort nærmere for nøglefunktionerne nedenfor, hvor der ligeledes er oplysning om, hvordan nøglefunktionerne og de ansvarlige for nøglefunktionerne har den nødvendige bemyndigelse, ressourcer og operationelle uafhængighed til at udføre deres opgaver, og hvordan de rapporterer til og adviserer til hhv. direktionen og bestyrelsen.

Ansvarlige for de fire nøglefunktioner:

Funktion	Ansvarlig/nøgleperson
Intern audit	Palle Mortensen
Aktuarfunktion	Jens-Peder Vinkler
Risikostyringsfunktion	Morten Weis
Compliancefunktion	Hanne Frederiksen

Herudover er selskabets databeskyttelsesrådgiver Hans Hedegaard, den interne revisionschef Palle Mortensen samt forretningsdirektør Birger Erich Ringstoft udpegede som nøglepersoner.

Ændringer i ledelsessystemet i rapporteringsperioden

Der har ikke været ændringer i bestyrelsessammensætningen i 2020.

Aflønningspolitik

Bestyrelsen har vedtaget en aflønningspolitik, der afspejler en målsætning om en ordentlig governanceproces samt en vedvarende og langsigtet værdiskabelse for PenSam Forsikring's kunder og ejere. Lønpolitikken sikrer endvidere, at PenSam Forsikring har en lønpolitik, der er i overensstemmelse med reglerne i Lov om finansiel virksomhed og med bekendtgørelse om lønpolitik og aflønning i forsikringselskaber og forsikringsholdingvirksomheder.

Lønpolitikken for PenSam Forsikring er en del af en fælles lønpolitik for alle selskaber i PenSam Holding Koncernen. Formålet er at skabe gennemsigtighed og en ensartethed for medarbejdere ansat i et eller flere af selskaberne.

Lønpolitikken har endvidere til formål at sikre, at:

- Lønningerne fastlægges, via indgåede overenskomster og for ledere via individuelle aftaler, på et markedskonformt niveau, hvor der tages udgangspunkt i relevant uddannelse, erhvervs erfaring og organisatorisk ansvar,
- Medarbejdere, via indgåede overenskomster og ledere via individuelle aftaler, har en pensionsordning, der ligeledes er markedskonform,
- Lønindplacering sker på lige vilkår, uanset køn, etnicitet, seksuel orientering mv.,
- De forskellige lønkomponenter ikke tilskynder til overdreven risikotagning,
- Der er opsat principper for at forhindre interessekonflikter som fx aflønning af nøglepersoner med fast løn,
- Rammerne for tildeling af variabel løn er beskrevet,
- Gældende lovgivning overholdes

Den samlede variable løn i PenSam Forsikring udhuler ikke muligheden for at styrke kapitalgrundlaget.

PenSam Forsikring ønsker ikke, at aflønningen skal give incitament til at påføre selskabet en unødvendig risiko. Bestyrelsen modtager et fast honorar. Direktion og medarbejdere, der er ansat i kontrolfunktioner (ansvarlig for intern auditfunktionen, ansvarlig for aktuarfunktionen, ansvarlig for risikostyringsfunktionen, ansvarlig for IT-sikkerhed og ansvarlig for compliancefunktionen), modtager en fast løn og er ikke omfattet af nogen former for incitamentsaflønning eller performanceafhængig løn. Den faste løn afspejler primært relevant erhvervs erfaring og organisatorisk ansvar.

Øvrige ansatte, hvis aktiviteter har væsentlig indflydelse på PenSam Forsikring's risikoprofil, aflønnes med en fast løn, som primært afspejler relevant erhvervs erfaring og organisatorisk ansvar.

PenSam Forsikring har indgået overenskomstmæssig aftale om en bonusordning, der har til formål at motivere salgsmedarbejderne til at levere højere performance. For at sikre en balance mellem fast og variable løndelev, kan bonus ikke overstige 100.000 kr. om året.

I fastsættelsen af den økonomiske ramme for udbetaling af variable løndelev indgår en vurdering af PenSam Forsikring's nuværende og forventede fremtidige økonomiske situation.

Udbetaling af variabel løn skal baseres på grundlag af resultater opnået af medarbejderen, enheden og PenSam Forsikring som helhed.

Der skal desuden i vurderingen af variabel løn indgå ikke-økonomiske kriterier såsom overholdelse af interne regler, procedurer, retningslinjer og forretningsgange, der gælder for forholdet til kunder og investorer.

Medarbejderen må ikke have opfyldt kriterierne ved at have deltaget i eller være ansvarlig for adfærd, der har påført PenSam Forsikring betydelige tab eller i øvrigt ikke at have efterlevet passende krav til egnethed og hæderlighed.

PenSam Forsikring har som nævnt outsourcet en række opgaver til administrationsselskabet PenSam A/S. PenSam A/S er ikke en finansiel virksomhed, men følger som leverandør af drift- og udviklingsopgaver til de samme principper i lønpolitikken, som de øvrige selskaber i PenSam Holding koncernen og i overensstemmelse med Lov om finansiel virksomhed og med bekendtgørelse om lønpolitik og aflønning i forsikringselskaber og forsikringsholdingvirksomheder.

Det betyder, at alle medarbejdere i PenSam Holding Koncernen er underlagt regler om lønpolitik svarende til den enhver tid gældende lovgivning, som gælder i en finansiel virksomhed, der er under tilsyn af Finanstilsynet.

Frem til udgangen af 2017 har der været bonusordning for investeringsafdelingen i PenSam A/S. Selv om bonusordningen nu er ophørt, vil reglerne om udskydelse medføre at dele af tidligere optjent bonus vil komme til udbetaling i årene frem til 2021. Udbetalingen følger de lovgivningsmæssige regler for udskydelse.

PenSam A/S' aflønninger fastsættes enten gennem overenskomster, som er indgået med de respektive faglige organisationer, eller gennem ansættelseskontrakter, som aftalt mellem PenSam A/S og den pågældende medarbejder, og hvor de variable løndelev henholdsvis fremgår af overenskomsterne og ansættelseskontrakterne.

PenSam Forsikring tildeler ikke pensionsydelse, der kan sidestilles med variabel løn, ligesom der ikke er etableret ordninger for tidlig pensionering for medlemmer af bestyrelse, direktion, øvrig ledelse og kontrolfunktioner. Ligeledes tildeler PenSam A/S ikke pensionsydelse, der kan sidestilles med variabel løn, ligesom der ikke er etableret ordninger for tidlig pensionering for medlemmer af bestyrelse, direktion, øvrig ledelse og kontrolfunktioner.

Væsentlige transaktioner med aktionærer mv.

Udover sædvanlig daglig intern clearing i PenSam Holding Koncernen (korrekt kontering af modtagne beløb osv.) er der i rapporteringsperioden ikke foretaget væsentlige transaktioner med aktionærer, med personer, der udøver en betydelig indflydelse på selskabet, eller med medlemmer af bestyrelsen og direktionen.

Egnetheds- og hæderlighedskrav

Bestyrelsen har besluttet, at ledelsesmedlemmer samt nøglepersoner til enhver tid skal have tilstrækkelig viden, faglig kompetence og erfaring til at kunne udøve deres hverv eller varetage deres stilling i PenSam Forsikring.

Den samlede bestyrelse skal have kompetencer inden for:

- Forsikringsprodukter
- Branche- og markedskendskab
- Strategi og forretningsmodeller
- Ledelse af finansiel virksomhed
- Forretningsudvikling
- Salg og vækst
- Risikovurdering
- Modeller til brug for risikoberegning
- Tarifiering

- Genforsikring
- Præmiefastsættelse
- Solvens og hensættelser
- Vurdering af selskabets operationelle risici
- Vurdering af likviditetsrisici og fundingpolitik
- Investeringspolitik og risici
- Regnskabsforståelse
- Sourcing
- IT
- Kendskab til finansiel og forsikringsmæssig lovgivning
- Tingskade
- Marketing.

Ledelsesmedlemmer samt nøglepersoner skal til enhver tid have et tilstrækkeligt godt omdømme og udvise hæderlighed, integritet mv. Dette er nærmere beskrevet i selskabets Politik for egnetheds- og hæderlighedsvurderinger af ledelse og nøglepersoner.

For at sikre, at alle bestyrelsesmedlemmer besidder de nødvendige kompetencer for at varetage hvervet, herunder krav til færdigheder, viden og ekspertise, gennemfører bestyrelsen årligt en evaluering af bestyrelsesarbejdet. Heri indgår en vurdering af den samlede kompetencesammensætning samt en handlingsplan for uddannelsestiltag i bestyrelsen, så man sikrer, at bestyrelsen lever op til de fastsatte krav.

Ved rekruttering af bestyrelsesmedlemmer drøfter bestyrelsen de kompetencer, herunder krav til færdigheder, viden og ekspertise, nye bestyrelsesmedlemmer skal besidde for at supplere den samlede bestyrelses kompetencer. Det sker blandt andet ud fra erfaringerne fra bestyrelsens selvevalueringer.

Når kandidaten er fundet, indstilles vedkommende til valg på generalforsamlingen.

Ved rekruttering af direktionen nedsætter bestyrelsen et ansættelsesudvalg til at vurdere, hvorvidt der er behov for anvendelse af et rekrutteringsbureau for at finde egnede kandidater. Bestyrelsen modtager profilbeskrivelser, CV samt anden relevant information fra kandidaterne, hvorefter der afholdes en række samtaler, der danner baggrund for det endelige valg.

Bestyrelsen foretager årligt en vurdering af samarbejdet med direktionen. Derudover rapporteres der løbende i forbindelse med ind- og udtræden af ledelsesposter samt til- og fratrædelse af nøglepersoner.

Ved rekruttering af nøglepersoner varetager HR rekrutteringsprocessen. Kandidaterne vurderes ud fra deres tidligere jobberfaring og uddannelsesmæssige baggrund mv. Efterfølgende bliver vurderingen understøttet af tre samtaler, en persontest, en logiktest samt ved indhentning af referencer.

Bestyrelsen tager derudover mindst én gang årligt stilling til, hvorvidt der er sket ændringer af forhold hos ledelsesmedlemmer og nøglepersoner, der skal anmeldes til Finanstilsynet.

Risikostyringssystem, herunder vurderingen af egen risiko og solvens

Risikostyringssystemet i PenSam Forsikring har til formål at skabe rammerne for risikobaseret ledelse ved blandt andet at skabe bevidsthed om væsentlige risici, der potentielt kan skade selskabets omdømme, stabilitet eller fremtidige indtjeningsmuligheder.

Bestyrelsen fastsætter selskabets risikoprofil. Risikoprofilen indgår som en integreret del i bestyrelsens politikker og retningslinjer på alle væsentlige aktivitetsområder, og der tages herved proaktiv stilling til ønsket risikoniveau og risikotolerancegrænser på de enkelte risikoområder.

Bestyrelsen har på baggrund af gældende forretningsmodel og fastlagte politikker med tilhørende ønskede risikoniveauer tilrettelagt en årlig proces, der sætter bestyrelsen i stand til at udføre en samlet fornyet risikovurdering af forretningsmodellen og stillingtagen til risikostyringssystemets indretning.

Risikoprofilen udtrykkes gennem et risikobudget for alle centrale risikokategorier. Risikobudgettet fastsættes minimum en gang årligt af bestyrelsen i "Politik for risikostyring". Dette centrale styringsdokument suppleret af tilhørende retningslinje indeholder de valgte risikotolerancegrænser for hver af risikokategorierne.

Der er i politikkerne i risikostyringssystemet fastsat metoder og procedurer, der er egnede til at opdage og mindske risikoen for, at selskabet bliver pålagt sanktioner, lider tab af omdømme, eller at selskabet eller kunderne lider væsentlige økonomiske tab som følge af manglende overholdelse af gældende lovgivning, markedsstandarder eller internt vedtagne regler. Risikostyringssystemet defineres af styringsdokumenterne

Det overordnede risikostyringssystem



Direktionen er ansvarlig for, at PenSam Forsikring drives i henhold til de politikker og retningslinjer, som bestyrelsen fastlægger for selskabets risikoprofil og risikostyring. Direktionen bemyndiger direktørgruppen og sourcingsamarbejdspartnere til at påtage sig risici i forbindelse med selskabets drift, og direktørgruppen ejer risikoen og ansvaret for rettidigt at identificere og styre alle risici indenfor deres forretningsområde på betryggende vis og i henhold til PenSam Forsikring's risikostyringssystem.

PenSam Forsikring's risikostyringsfunktion er en uafhængig risikostyringsenhed med ansvar for at foretage en løbende uafhængig identifikation, måling, analyse, kontrol og rapportering af de risici som selskabet er eksponeret imod. Risikostyringsfunktionen bistår direktionen med udvikling af risikostyringssystemet og deltager i centrale styringsfora i samarbejde med øvrige nøglefunktioner og forretningsansvarlige. Arbejdet i risikostyringsfunktionen varetages af risikostyringsafdelingen i PenSam A/S. Risikostyringsfunktionen er organisatorisk placeret med reference til Finansdirektør Peter Østergaard og med rapporteringslinje til direktionen i PenSam Forsikring.

Risikostyringsfunktionen er integreret i selskabets beslutningsprocesser gennem deltagelse i selskabets centrale beslutningsorganer mht. behandling af emner vedr. finansielle og operationelle risici. Den risikoansvarlige for selskabet er fast medlem af selskabets Asset-Liability Management- og Investeringskomite samt selskabets Risiko- og Compliancekomite. Derudover deltager den risikoansvarlige også løbende på møder i Bank- og forsikringskomitén. Ved deltagelse i de centrale beslutningsorganer bidrager risikostyringsfunktionen således til at rådgive direktionen i beslutningsprocessen om alle væsentlige risikoforhold. Risikostyringsfunktionen indgår ligeledes i vurdering af risici forbundet med alle væsentlige forandringsaktiviteter, herunder produktudviklingsaktiviteter.

Risikostyringsfunktionen indgår i en tæt løbende koordinering med Investeringsafdelingen om alle aspekter af kapitalforvaltningsaktiviteterne i selskabet. Herunder prioritering af due-diligence aktiviteter vedr. nye investeringsaktiviteter, regelmæssig opfølgning på eksisterende investeringer og udviklingsaktiviteter mht. produkter og it-systemer.

Risikoidentifikation

PenSam Forsikring har følgende overordnede risikokategorier:

- Skadesforsikringsrisici
- Sygeforsikringsrisici
- Markeds- og modpartsrisici
- Operationelle risici

Eventuelle øvrige risici, som ikke dækkes af politikkerne under risikostyringssystemet, kategoriseres og kvantificeres i PenSam Forsikring's årlige vurdering af egen risiko og solvens.

Risici bliver løbende identificeret efter en struktureret proces, så det tilsikres, at bestyrelsens og direktionens risikobillede er retvisende. Processen omfatter:

- Risikoidentifikation i forbindelse med den årlige revision af politikker, retningslinjer og forretningsgange, hvor potentielle væsentlige risici knyttet til aktiviteterne beskrives i styringsdokumenterne.
- Risikovurdering i forbindelse med alle tiltag med potentiel væsentlig effekt på risikobilledet herunder opdatering af forretningsmodel og selskabsstrategi, beslutning om øvrige væsentlige strategier som eksempelvis investeringsstrategien, produktudvikling, væsentlige enkelte disponeringer og væsentlige ændringer i driften.
- Opdatering af risikoidentifikationen i forbindelse med aktiviteterne udført som led i en koordineret indsats imellem relevante nøglefunktioner.
- Løbende identifikation og kvantificering af operationelle risici i de udførende enheder.

Den risikoansvarlige redegør i sin årlige rapport til direktionen for, om der efter den risikoansvarliges vurdering har været truffet væsentlige beslutninger, hvor risici ikke har været tilstrækkeligt belyst.

Risikotolerance pr. risikokategori

Det ønskede risikoniveau er specificeret for de enkelte risikokategorier. Samtidigt er de tilhørende risikorammer specificeret i interne retningslinjer kommunikeret fra bestyrelsen til direktionen, og herfra foretages en delegering af risikorammer til direktørgruppen.

Skadesforsikringsrisici

Det ønskede risikoniveau og yderligere rammestyring fastlægges i PenSam Forsikring's Politik for forsikringsmæssige risici og Retningslinje for forsikringsmæssige risici.

Sygeforsikringsrisici

Risikoen på sygeforsikring er minimal. PenSam Forsikring har pr. 31 december 2018 stoppet for nytegning af de kollektive produkter Kritisk sygdom og Hold fast. Desuden ophørte den kollektive ulykkesforsikring pr. 31. december 2019. Erstatningshensættelserne til sygeforsikring vil derfor reduceres over den kommende årrække i takt med skadesafløbet.

Markeds- og modpartsrisici

Politik for investering tilrettelægges således, at hovedparten af formuen kan frigøres med kort varsel. Der investeres hovedsageligt i danske stats- og realkreditobligationer og illikvid kredit.

Politik for investering og Retningslinje for Investering rammesætter risici på området yderligere.

Operationelle risici

Risici i denne kategori behandles i Politik for Operationelle risici med tilhørende retningslinjer. Politikken omhandler foruden driftsrelaterede risici også strategiske risici og omdømmerisici. Politikken fastlægger rammerne for organisationens arbejde med operationelle risici, herunder compliance- og sikkerhedsmæssige risici, samt virksomhedens IT-risikostyring (og dermed også IT-risici). Bestyrelsen har udtrykt en lav risikotolerance overfor væsentlige operationelle risici som kan påvirke selskabets resultat og omdømme i væsentligt omfang.

Selskabet har implementeret metoder og procedurer, til at opdage og mindske risikoen for indtræden af operationelle hændelser, herunder risikoen for manglende overholdelse af gældende lovgivning, markedsstandarder eller interne regelsæt.

Den operationelle risikostyring bygger et delegeret decentralt ansvar til ledelsen i alle udførende enheder. De udførende enheder skal minimum halvårligt vurdere deres risikobillede, og herunder kvantificere de væsentligste risici med en suppleret med intern risikoscoreing mht. vurdering af sandsynlighed og effekt af de identificerede operationelle risici. For alle væsentlige risici skal de ansvarlige ledere sikre passende risikoreducerende tiltag for at sikre en ansvarlig og effektiv drift i overensstemmelse med bestyrelsens ønskede risikoprofil. Selskabet arbejder målrettet med hændelsesopsamling som et centralt element i den operationelle risikostyring. De udførende enheder registrerer operationelle hændelser inkl. compliancehændelser i et centralt IT-system som administreres af

risikostyringsfunktionen. Der etableres som led i hændelsesregistreringen en relation mellem baggrunden for hændelsen og den udførende afdelings identificerede risici. Hermed sikres at hændelser leder til en aktiv vurdering af om hændelsen skyldes en allerede kendt risiko, eller om der er tale om en ikke tidligere identificeret risiko. For allerede identificerede risici revurderes om hændelsen giver anledning til at revurdere afdelingens risici.

Risikostyringsfunktionen konsoliderer de udførende enheders registrerede risici og fører tilsyn med udviklingen i risikobilledet. Risikostyringsfunktionen følger op på alle hændelser og tager i samarbejde med compliancefunktionen stilling til om hændelserne knyttes til compliancerisici og dermed skal registreres som compliancehændelser.

Risikostyringsfunktionen rapporterer minimum kvartalsvist til direktion og revisionsudvalg om udviklingen i risikobilledet og omfanget af væsentlige hændelser.

Risikokvantificering på selskabsniveau sker med udgangspunkt i Solvens II standardmodellen.

Egen risikovurdering

Bestyrelsen foretager mindst én gang årligt vurdering af PenSam Forsikring's forretningsmodel og politikker med udgangspunkt i PenSam Forsikring's kapitalgrundlag, solvenskapital og risikotolerancegrænser ud fra en going concern-forudsætning både på kort og lang sigt.

Risikovurderingen omfatter tillige en vurdering af risikostyringsystemets effektivitet i sikring af en løbende overholdelse af solvenskapitalkravet og egne risikotolerancegrænser.

Processen for PenSam Forsikring's egen risikovurdering foregår som udgangspunkt i følgende trin:

- Direktionen præsenterer bestyrelsen for et katalog af forskellige risikoscenarier, der kunne have relevans for PenSam Forsikring, udarbejdet med input fra risikostyringsfunktionen
- Bestyrelsen beslutter, hvilke risikoscenarier PenSam Forsikring's solvens og kapital situation skal analyseres i
- Direktionen forestår analyse af PenSam Forsikring's nuværende og fremtidige situation i hvert af de besluttede scenarier samt øvrige nødvendige stress og reverse-stress test. Resultaterne af analysen samt væsentligste konklusioner der skal indgå i risikovurderingsrapporten, gennemgås. PenSam Forsikring's væsentligste risici identificeres og rangordnes i risikovurderingsrapporten
- Den endelige risikovurderingsrapport drøftes og godkendes af bestyrelsen.

I rapporten om egen risikovurdering konkluderer bestyrelsen på hvorvidt den finder behov for at supplere den interne risikostyring med et internt fastsat tillæg til det lovfastsatte solvenskrav.

Grundlaget for bestyrelsens vurdering af selskabets eget solvensbehov er baseret på vurdering af potentielle tab i de undersøgte stresstest i sammenligning med de stressniveauer som indgår i beregningen af solvenskravet, samt vurdering af omfanget af de identificerede væsentlige risici som ikke solvensbelastes i Solvens II standardmodellen.

Bestyrelsen har senest foretaget egen risikovurdering og vurderet eget solvensbehov under hensyntagen til risiko-profil, kapitalforvaltning og risikostyringssystem på bestyrelsesmøde den 26.11.2020. Ved gennemgangen af de væsentligste identificerede risici har bestyrelsen aktivt taget stilling til, om risikoen kunne accepteres, eller om risikobegrænsende initiativer skulle igangsættes.

Bestyrelsen har vurderet, at selskabets risiko- og kapital situation er tilfredsstillende i såvel basisscenariet som i de alternative scenarier.

Direktionen sikrer, at relevante medarbejdere informeres om bestyrelsens risikovurderingsrapport.

Løbende følsomhedsanalyser

Solvensopgørelsen underbygges af følsomhedsanalyser efter behov, dog som minimum en gang hvert kvartal i forbindelse med rapportering til Finanstilsynet. Behovet for følsomhedsanalyser på solvensopgørelsen intensiveres i forbindelse med forværring af selskabets solvens. Såfremt den løbende solvensovervågning, ændret

risikoprofil som følge af ændringer i bestande eller produktudbud eller interne eller eksterne hændelser tilsiger det, foretages fornyet egen vurdering af risiko.

Rapportering

Bestyrelsen orienteres minimum kvartalsvis om udviklingen i solvenskapitalkravet samt overholdelse af rammestyrelsen. Risikofunktionen udarbejder dagligt opgørelse af investeringsrisici og udnyttelse af risikorammer fastsat af bestyrelse og direktion, og rapporteres dagligt chefen for investeringsafdelingen og den risikoansvarlige for Pen-Sam Forsikring. Bestyrelsen orienteres minimum kvartalsvis om overholdelse og udnyttelsesgrad af investerings- og solvensrisikorammer.

Den risikoansvarlige for PenSam Forsikring foretager årligt en rapportering til direktionen, hvor der redegøres for, om risikostyringsfunktionen har den nødvendige bemyndigelse, ressourcer og operationelle uafhængighed til at udføre sine opgaver på betryggende vis. Dette har været vurderet som værende opfyldt i 2019.

Risikofunktionen er ansvarlig for den hhv. kvartalsvise og årlige tilsynsrapportering i henhold til Solvens II reglerne.

Internt kontrolsystem

Der er fastsat politikker og forretningsgange for alle væsentlige driftsaktiviteter. Til efterlevelse af disse er der i Politik for intern kontrol og compliance fastsat ansvarsområder, formål, processer og rapporteringsprocedurer for det interne kontrolsystem.

I sammenhæng med risikostyringssystemets indretning mht. risikostyring af operationelle risici er ledelsen i de udførende enheder ansvarlige for enhedens interne kontrolsystem. Risikostyringsfunktionen følger op på udførelse og design af kontroller, og på baggrund heraf udarbejdes regelmæssig rapportering til bestyrelsen og direktionen.

Kontrolmiljø og system

Politik for intern kontrol og compliance fastsætter ansvarsområder, formål, processer og rapporteringsprocedurer for selskabets interne kontrolsystem. Indretningen af det internt kontrolmiljø medvirker til, at der kun er lav sandsynlighed for at manglende kontrol- og/eller risikoreducerende tiltag kan føre til hændelser der kan give anledning til væsentlige finansielle tab, omdømmemæssige tab og/eller negativ kundepåvirkning.

Kontrolmiljøet er indrettet således, at der foretages kontrol af alle væsentlige risikobehæftede opgaver, herunder at videregivne beføjelser overholdes. Desuden sikres, at der foretages kontrol af overholdelse af grænser for risici, herunder placeringsgrænser, samt kontrol af opgaver, som kan medføre væsentlige risici.

Som beskrevet i forrige afsnit vedr. risikostyringssystemet anvendes et centralt IT-system til intern kontrol og risikostyring. Systemet anvendes af organisationen til at håndtere risici, hændelser, kontroller og udnytte muligheder for proaktivt at arbejde med disse.

Der foretages opfølgning og analyser af data i kontrolsystemet samt opfølgning på hændelser og sparring til registrering af kontroller og risici. Det er de udførende afdelinger, som registrerer egne risici og hændelser, og de interne kontrol- og risikostyringsfunktioner, som behandler, kontrollerer og rapporterer herom.

Således sikres der fuld gennemsigtighed af, hvilke risikofaktorer organisationen udsættes for. Endvidere anvendes systemet til håndtering af revisions- og complianceanbefalinger mv.

Indretningen af det interne kontrolmiljø i selskabet består af en række elementer, som alle understøtter hinanden.

Strategiske kontroller herunder funktionsadskillelse, generelle krav om godkendelser og bemyndigelser m.v.: De strategiske kontroller har fokus på håndtering af konkrete typer af risici på tværs af processer og arbejdsgange.

Operationelle kontroller: Alle operationelle nøglekontroller er beskrevet i forretningsgangene og indgår i samspil med øvrige kontroller i de daglige processer og arbejdsgange.

Nøglekontrollerne er de operationelle kontroller, som er særligt vigtige for selskabet. Forretningsgange udgør et vigtigt element i det interne kontrolmiljø og skaber grundlag for en systematisk udførelse af væsentlige forretningsprocesser med reduceret risiko for utilsigtede fejl.

Risikostyringsfunktionen

Risikostyringsfunktionen følger op på udførelse af nøglekontroller og rapporterer herom til bestyrelse og direktion.

Compliancefunktionen

Compliancefunktionen er en del af det interne kontrolsystem og udfører sine aktiviteter på baggrund af en årsplan (complianceprogram), som er godkendt af direktionen.

En væsentlig aktivitet for compliancefunktionen er forebyggende og opfølgende kontrol med implementering af nye og overholdelse af eksisterende lovgivnings- og myndighedskrav samt interne styringsrammer (politikker, retningslinjer og forretningsgange).

Compliancefunktionen samarbejder med de andre nøglefunktioner med henblik på at sikre et effektivt arbejde og undgå unødigt sammenfald mellem funktionerne

Intern auditfunktion

Intern revision i PenSam Forsikring er etableret i henhold til bekendtgørelse om revisionens gennemførelse i finansielle virksomheder og finansielle koncerner (revisionsbekendtgørelsen). Intern revision agerer som en koncernfunktion i PenSam Holding koncernen og ledes af en revisionschef.

Som følge af fusionen af Pensionskassen PenSam og PenSam Liv er "Funktionsbeskrivelse og politik for Intern revision og Intern Audit" opdateret i november 2020 og efterfølgende tiltrådt af bestyrelserne for de virksomheder, der indgår i PenSam Holding koncernen. Det arbejde som den Interne auditfunktion udfører, er integreret i funktionsbeskrivelsen for Intern revision og sker indenfor rammerne af revisionsbekendtgørelsen.

Arbejdsopgaverne varetages således på baggrund af den af bestyrelsen godkendte "Funktionsbeskrivelse og politik for Intern revision og Intern audit" samt den indgåede revisionsaftale med ekstern revision. Bestyrelsen har i henhold til revisionsbekendtgørelsen besluttet, at revisionschefen forsyner alle årsregnskaber i koncernen med en revisionspåtegning.

Revisionschefen rapporterer til bestyrelser i PenSam Holding koncernen, og revisionsaktiviteterne omfatter opgaver indenfor såvel operationel som finansiell revision. Det vurderes, at de opgaver, der er pålagt den Interne auditfunktion, kan indeholdes indenfor de rammer som er pålagt Intern revision i henhold til funktionsbeskrivelsen, hvorfor der udarbejdes en årlig revisionsstrategiplan for PenSam Holding koncernen som omfatter såvel Intern revision som Intern Audits arbejdsopgaver.

Intern revision vurderer blandt andet, om selskabets interne kontrolsystem er tilstrækkeligt og effektivt, og om selskabets ledelsessystem er hensigtsmæssigt og betryggende. I denne forbindelse foretages der tillige en vurdering af aktuar-, risikostyrings- og compliancefunktionen.

Intern audits uafhængighed og objektivitet er understøttet af, at revisionschefen eller medarbejderne ikke er ansvarlige for eller har beføjelser til at udføre eller deltage i andet arbejde end revision. Dette er ensbetydende med, at revisionschefen og medarbejderne ikke kan deltage i opgaver, som kan bevirke, at revisionschefen kommer i en situation, hvor vedkommende erklærer sig eller oplyser om forhold eller dokumenter, som revisionschefen eller medarbejderne har udarbejdet grundlaget for.

Da den ansvarlige for Intern audit tillige er revisionschef i koncernen, kan vedkommende alene ansættes og afskediges af bestyrelsen i PenSam Holding A/S.

I henhold til kommissorium for revisionsudvalget udfører udvalget en række opgaver, der understøtter, at revisionschefen og Intern revision er uafhængig og objektiv.

Disse opgaver omfatter eksempelvis:

- Overvågning af det interne kontrolsystem, herunder Intern revision.
- Behandling og indstilling af revisionsstrategiplan til godkendelse af bestyrelserne i PenSam Holding koncernen, herunder budget og bemanning i Intern revision.
- Behandling og drøftelse af udviklingen og ledelsens tiltag i relation til revisionsanbefalinger.
- Løbende revurdering og indstilling af ændringer til "Funktionsbeskrivelse og politik for Intern revision og Intern audit".
- Årlig vurdering af Intern revisions uafhængighed, herunder kvalitetssikringssystemet.

Aktuarfunktion

Aktuarfunktionen udfører sine aktiviteter baseret på en årsplan. Aktiviteterne omfatter primært koordinering af opgørelsen af de forsikringsmæssige hensættelser samt medvirken i opgørelsen af selskabets solvenskapitalkrav og minimumskapitalkrav samt i selskabets risikostyring. Endvidere har Aktuarfunktionen ansvar for vurdering af datakvaliteten til beregning af hensættelser.

Den ansvarlige for Aktuarfunktionen udarbejder som minimum årligt en Aktuarrapport til direktionen og bestyrelsen. Den ansvarlige har derudover løbende adgang til rapportering til direktionen og bestyrelsen.

Outsourcing

PenSam Forsikring har outsourcet dele af sin administration til PenSam A/S. PenSam A/S fungerer i et armslængdeforhold til PenSam Forsikring med fokus på eksekvering i henhold til aftalte planer samt med rådgivning i forhold til forretningsmæssige afklaringer.

De outsourcete aktiviteter omhandler:

- Formueforvaltning, som består i at forvalte selskabets likviditet fra fastsættelse af investeringsstrategi, investeringseksekvering til løbende risikostyring, afvikling og administration.
- Styring & Governance, som omhandler den finansielle og økonomiske styring samt ledelsessupport og strategiudvikling. Herudover indgår governance, som understøtter god selskabsledelse og compliance, i forhold til gældende lovgivning.

For tilvejebringelsen af IT-drift gør PenSam A/S brug af videreoutsourcing. KMD er videreoutsourcingsleverandør for IT-drift, -vedligehold og -udvikling. Denne videreoutsourcing er godkendt af PenSam Forsikring's bestyrelse.

Månedligt følges der op på de leverede serviceydelser, og bestyrelsen bliver en gang i kvartalet præsenteret for udvikling og status på key performance indicators. Yderligere bliver der udarbejdet en årlig outsourcingrapport, hvor også den rådgivende funktion evalueres kvalitativt.

PenSam Forsikring har outsourcet IT-drift, vedligehold og udvikling af forsikringssystem til håndtering af individuelle produkter til Gensam Data. Gensam Data har videreoutsourcet en række af disse opgaver til Gensafe.

PenSam A/S leverer tjenesteydere inden for området administration af finansielle virksomheder.

Gensam og Gensafe er tjenesteydere inden for IT-drift og udvikling af forsikringssystemer.

Andre oplysninger

PenSam Forsikring's bestyrelse og direktion vurderer ud fra en forretningsmæssig overvejelse, at selskabets ledelsessystem er fyldestgørende i forhold til arten, omfanget og kompleksiteten af de risici, der er forbundet med selskabets virksomhed.

Bestyrelsen har fastsat politikker indenfor forretningens aktivitetsområder. Direktionsinstruksen og politikkerne beskriver tilsammen rammerne for ledelsen af virksomheden og samspillet mellem bestyrelsen og direktionen, og under dem tjener beredskabsplaner, forretningsgange, arbejdsbeskrivelser mv. i organisationen eller krav i en outsourcingkontrakt til at sikre, at der er en klar og entydig ledelse af PenSam Forsikring i alle virksomhedens led.

Der er fokus på, at der er en rød tråd fra PenSam Forsikring's forretningsmodel og afledte risikoprofil til direktionens instruks og politikkerne på de enkelte aktivitetsområder, hvor det risikoniveau, som bestyrelsen ønsker på aktivitetsområderne, fremgår, og hvor rammer for direktionens beføjelser fastsættes. Dette videreføres i de underliggende forretningsgange mv. og er med til at understøtte, at PenSam Forsikring's strategiske mål nås.

Bestyrelsen og direktionen har i forlængelse heraf sikret, at der er rapporteringskanaler til sikring af informationsstrømme i selskabet, både bottom-up og top-down

Risikoprofil

Bestyrelsens ønskede risikoniveau er fastsat i Politik for risikostyring.

Forsikringsrisici

Forsikringsmæssige risici

På baggrund af risikoprofilen er skadesforsikringsrisiko og sygeforsikringsrisiko identificeret som overordnede risikokategorier.

Der er følgende underkategorier til skadesforsikringsrisiko:

- Præmie- og erstatningshensættelsesrisiko
- Skadesforsikringsoptionsrisiko
- Skadesforsikringskatastroferisiko

Der er følgende underkategorier til sygeforsikringsrisiko:

- Præmie- og erstatningshensættelsesrisiko
- Sygeskadesforsikringsoptionsrisiko
- Sygeforsikringskatastroferisiko

Dette svarer til risikokategorierne i PenSam Forsikring's solvensopgørelse.

Opgørelsesmetode for risiko

Risiko kvantificeres og rammesættes i overensstemmelse med den valgte metode for opgørelse af solvens under forsikringsdirektivet og tilhørende forordning. Metoden er nærmere fastsat i Politik for risikostyring.

Nedenfor gennemgås de enkelte risikokategorier:

Præmie- og erstatningshensættelsesrisiko

Præmierisikoen dækker over, at udgifter til skader og omkostninger overstiger præmieindtægten. Styringen af risikoappetit i forbindelse med tegning af forsikringer er udtrykt i PenSam Forsikring's tarifparametre og acceptregler.

Erstatningshensættelsesrisikoen dækker over, at afsatte erstatningshensættelser er for lave i forhold til, hvad allerede indtrufne skader ender med at koste. Løbende vurdering af principper for opgørelse af erstatningshensættelser reducerer denne risiko. Skadeexcedentkontrakt per risiko minimerer kapitaltab som følge af enkeltstående større personskader.

Skade- og sygeskadesforsikringsoptionsrisiko

Skade- og sygeskadesforsikringsoptionsrisiko betegner risikoen for, at der sker ophør af forsikringspolicer til ugunst for PenSam Forsikring.

Skade- og sygeforsikringskatastroferisiko

Skade- og sygeforsikringskatastroferisiko dækker over, at en enkelt skadesbegivenhed eller en tilfældig ophobning af større skader medfører et uacceptabelt tab af kapital og udsving i det forsikringstekniske resultat. Skadeexcedentkontrakter per begivenhed for motor og fast ejendom minimerer kapitaltab som følge af skader.

PenSam Forsikring's risikotolerance vedrørende præmie- og erstatningshensættelsesrisiko samt skade- og sygeforsikringskatastroferisiko styres gennem de fastsatte grænser vedrørende genforsikring, som fremgår af Retningslinjer for forsikringsmæssige risici.

Markedsrisici

Der er igennem interne styringsdokumenter etableret en investeringsproces, der sikrer, at selskabets aktiver investeres i henhold til prudent person princippet. Investeringsprocessen sikrer således, at der alene investeres i aktiver, hvor tilknyttede risici kan identificeres, måles, overvåges, styres, kontrolleres og rapporteres. Processen sikrer desuden aktivernes tilstedeværelse. Den bestyrelsesgodkendte investeringsstrategi sikrer endvidere, at aktiverne investeres på en måde, der garanterer den samlede porteføljes sikkerhed, kvalitet, likviditet og rentabilitet for de enkelte koncepter

Markedsrisici dækker risikoen for tab på ugunstige bevægelser i markedspriser, renter, valutakurser mv. Investeringspolitikken udtrykker en ønsket markedsrisikoeksponering i PenSam Forsikring's formueforvaltning, og niveauet fastsættes ud fra aktivfordeling og benchmark. Risikorammerne er overordnet set fastlagt i Politik for risikostyring, hvor rammerne for markedsrisici afspejler den fastsatte strategi. I det efterfølgende beskrives risikoen for selskabets samlede aktiver. Selskabets markedsrisiko er relativt lav, og forsikringsrisiko udgør det største bidrag til selskabets samlede risiko.

Markedsrisici

t. kr.	2020
Rente	1.723
Aktie	0
Ejendom	0
Spread	3.943
Valuta	168
Koncentration	2.504
Diversifikation	-3.309
Markedsrisiko	5.029

Renterisiko

Selskabets renterisiko opgøres ved forskydninger i renteniveauet. Det er hovedsagelig ændringer i markedsværdien på investeringsaktiverne, der er afgørende for renterisikoen, da forsikringerne generelt har kortere varighed. Det ønskede niveau for renterisikoen fremgår af Retningslinjen for investering. Investeringsrammerne indeholder herudover en ramme for, hvilken størrelse taktiske disponeringer i nettorenterisikoen må udgøre i forholdt til investeringsstrategien.

Valutarisiko

Investeringsaktiverne kan være udstedt i fremmed valuta. Selskabet er dermed eksponeret over for udsving i fremmed valuta i forhold til danske kroner. Det er selskabets politik at afdække denne valutarisiko mod fremmede valutaer med valutaterminskontrakter. Selskabets samlede valutaeksponering var ved udgangen af 2020 begrænset, med relative små eksponeringer imod EUR, SEK og USD. Såfremt selskabet i fremtiden skulle få væsentlig eksponering til øvrige valutaer, vil der for hver af disse blive defineret en afdækningsstrategi. Der er defineret en ramme for den samlede valutarisiko i retningslinjer for investering, og denne overvåges i den regelmæssige risikorapportering.

Koncentrationsrisiko

Koncentrationsrisiko er udtryk for et forhøjet risikoniveau inden for delområder af investeringsaktiverne, givet at selskabet investerer meget ensidigt i enkelte selskaber eller udbydere, eller alternativt hvis der foreligger en uforholdsmæssig stor afhængighed af et bestemt kredit- eller pengeinstitut eller anden udsteder af værdipapirer. PenSam Forsikring investerer med en meget lav investeringsrisiko og har en større andel af aktiverne i danske stats- og realkreditobligationer.

Kreditrisici

Selskabets kreditrisiko består af investeringer i stats- og realkreditobligationer og i illikvidkreditfonde. Kreditrisikoen opgøres i solvensopgørelsen som kreditspændrisiko, og det ønskede risikoniveau er fastsat i Politik for investering og er rammesat i Retningslinjen for investering. Selskabet har kreditrisiko på danske realkredit obligationer samt illikvid kredit.

Modpartsrisiko

Selskabet har modpartsrisiko der dækker over eksponering mod andre finansielle modparter fordelt på genforsikring, likvider og valuta samt eventuelt stillet kollateral. Selskabets modpartsrisiko stammer fra risikomitigering af forsikringsrisiko, eventuelle tilgodehavender hos genforsikringsselskaber, eventuelt større udestående likvidpositioner samt værdien af valutaterminskontrakter. Samlet er risikoen lav på grund af modparternes høje kreditværdighed. Det er PenSam Forsikring's strategi at benytte central clearing på valutaafdækningen, hvor det er praktisk muligt.

Likviditetsrisici

Likviditetsrisiko indgår ikke direkte i risikobudgettet og er dermed ikke rammesat ud over de tilstræbte aktivallokeringer. Bestyrelsen vedtager en likviditetsplan som suppleret med en kapital og likviditetsnødplan tilsikrer, at der er tilstrækkelig likviditet i den normale drift og i økonomisk stressede scenarier. Analysen viser, at selskabet har mulighed for at fremskaffe tilstrækkeligt overskudslikviditet.

Den forventede fortjeneste indeholdt i fremtidige præmier udgør 12,3 mio. kr. ultimo 2020.

Operationelle risici

Operationel risiko er risikoen for tab som følge af utilstrækkelige eller fejlagtige interne procedurer og processer, menneskelige eller systemmæssige fejl, og eksterne begivenheder, herunder juridiske risici. Dette indebærer, at operationel risiko ofte forbindes med bestemte og enkeltstående begivenheder.

Af væsentlige operationelle risikokilder kan følgende nævnes, (bemærk listen er ikke udtømmende) afhængighed til outsourcing partnere, personafhængighed/specifikviden, håndtering af persondata, IT-nedbrud/adgang til data, kommunikation med kunder, svindel, manuelle fejl, samt compliance- og IT-risici.

Hver enkelt afdeling i selskabet har vurderet afdelingens operationelle risici, og identificeret kontroller og nøglekontroller til at mitigere at risici indtræffer eller begrænse deres omfang. På selskabsniveau har bestyrelsen og direktionen vurderet de væsentligste operationelle risikokategorier som risici knyttet til anvendelse af modeller, risici knyttet til kundebetjening- og kommunikation, risici knyttet til IT-anvendelse, risici knyttet til den finansielle rapportering samt overholdelse af interne- og eksterne regler og lovgivning. Der er for alle væsentlige risici taget initiativer og/eller procedurer som sikrer et acceptabelt risikoniveau.

Andre væsentlige risici

PenSam Forsikring har ikke identificeret væsentlige risici uden for de ovenfor gennemgåede risikokategorier.

Andre oplysninger

Følsomhedsanalyser og reverse stresstest

Der foretages løbende følsomhedsanalyser på specielt aktivrisikoen som fremgår af den ugentlige rapportering. Følsomhedsanalyserne foretages på de risikokategorier, der er mest betydende for solvensen i selskabet, hvilket typisk er renteutviklingen og afkastet på aktieinvesteringerne. Endvidere udarbejder og indrapporterer selskabet kvartalsvise reverse stresstest til Finanstilsynet. De kvartalsvise stresstest har til formål at analysere, hvor meget en risikokategori skal falde i værdi, før solvensgraden og minimumssolvensgraden rammer henholdsvis 100% og 125%. Opgørelsen af seneste indrapporterede reverse stresstest er afbilledet nedenfor.

Følsomhedsanalyser og reverse stresstest

		SCR 100 pct.			MCR 100 pct.		
		Stress	Kapitalgrundlag	Solvensdækning	Stress	Kapitalgrundlag	Minimumsdækning
Rentersisici		200bp	59.144.495	235%	200bp	59.144.495	215%
Aktiersisici		100%	62.207.999	247%	100%	62.207.999	226%
Ejendomsrisici		100%	62.207.999	247%	100%	62.207.999	226%
Kreditspændrisici	Danske stats- og realkreditobligationer	72%	24.795.403	100%	66%	27.617.023	100%
	Øvrige statsobligationer	100%	62.207.999	246%	100%	62.207.999	226%
	Øvrige obligationer	100%	40.503.595	166%	100%	40.503.595	147%
Valutaspændrisici	Eksponering mod EUR	100%	62.200.684	247%	100%	62.200.684	226%
	Eksponering mod USD	100%	62.020.296	247%	100%	62.020.296	225%
	Eksponering mod SEK	100%	62.132.798	246%	100%	62.132.798	226%
Modpartsrisici							
Levetidsrisici		100%	62.207.999	246%	100%	62.207.999	226%
Livsforsikrings- optionsrisici		100%	62.207.999	246%	100%	62.207.999	226%
Skadesforsikrings- katastroferisici		4 Storme	28.183.539	58%	5 Storme	-	0%

Værdiansættelse til solvensformål

Aktiver

Aktiverne værdiansættes som udgangspunkt ud fra de samme principper, som benyttes i forbindelse med udarbejdelsen af regnskaberne. Der er således ikke nogen væsentlige forskelle mellem de metoder og primære antagelser, som benyttes til henholdsvis solvensformål og regnskabsformål.

Principperne for værdiansættelse er beskrevet i afsnittene nedenfor.

Kapitalandele

Kapitalandele måles i balancen til dagsværdi. Dagsværdien for kapitalandele, der handles på et aktivt marked, opgøres på baggrund af lukkekursen på balancedagen.

For kapitalandele, hvor der ikke forefindes et aktivt marked og dermed ikke en observerbar pålidelig dagsværdi, foretages værdiansættelsen med udgangspunkt i almindeligt anerkendte værdiansættelsesmetoder. Dette omfatter for eksempel "discounted cash flow metoden", sammenlignelige handler og multipler. Den anvendte metode varierer afhængigt af de konkrete foretagne investeringer.

Værdiansættelserne efterprøves løbende ud fra risiko og væsentlighed. Der valideres ved hjælp af følsomhedsanalyser af væsentlige forudsætninger i de anvendte værdiansættelsesmodeller.

Obligationer

Obligationer måles til dagsværdi. Dagsværdien af noterede obligationer opgøres med udgangspunkt i den officielle lukkekurs på balancedagen. Hvis en officiel lukkekurs ikke findes, anvendes den officielle børskurs. Dagsværdien af udtrukne børsnoterede obligationer måles til nutidsværdien af udtrækningsbeløbet.

Afledte finansielle instrumenter

Børsnoterede og unoterede afledte finansielle instrumenter måles til dagsværdi, og reguleringer indregnes løbende i resultatopgørelsen under 'Kursreguleringer'. Positive dagsværdier indregnes i balancen under 'Afledte finansielle instrumenter', og negative dagsværdier indregnes i balancen under 'Anden gæld'.

For afledte finansielle instrumenter, der ikke er børsnoterede, anvendes til værdiansættelsen almindeligt anerkendte værdiansættelsesmetoder. De valgte metoder tilpasses de enkelte afledte finansielle instrumenter.

Forsikringsmæssige hensættelser

Værdiansættelse af forsikringsmæssige hensættelser

De forsikringsmæssige hensættelser værdiansættes på samme måde til regnskabsaflæggelse som til solvensformål, hvorfor de forsikringsmæssige hensættelser til solvensformål kun afviger fra de regnskabsmæssige hensættelser ved, at de forsikringsmæssige hensættelser til solvensformål ikke indeholder fortjenstmargen.

De skøn, der påvirker regnskabet mest, er skøn vedrørende de forsikringsmæssige hensættelser. De væsentligste forudsætninger vedrører forventningerne til antallet af skadessager og fastsættelse af de forventede fremtidige udbetalinger.

Skøn er foretaget på baggrund af den historik, som selskabet har opbygget fra efteranmeldelser samt vurdering af afløbsgevinster og -tab. Fastsættelse af hensættelserne er baseret på anerkendte metoder og opgøres af aktuarer. Der vil være en usikkerhed relateret til, hvorvidt det statistiske grundlag og historik kan anvendes til estimat af endnu ikke færdigafviklede skader.

Forsikringsmæssige hensættelser

Forsikringsmæssige hensættelser opdeles i præmiehensættelser, fortjenstmargen, erstatningshensættelser og risikomargen.

Præmiehensættelser

Præmiehensættelser svarer til den del af præmien, der vedrører den ikke-forløbne risikoperiode. Præmiehensættelserne udgør mindst den del af bruttopræmien, der svarer til den del af forsikringsperioden, der vedrører efterfølgende regnskabsår. Præmiehensættelserne er diskonteret. Nutidsværdien af fremtidige betalingsstrømme findes ved diskontering med rentekurven, jf. regnskabsbekendtgørelsen.

Fortjenstmargen på skadesforsikringskontrakter

Fortjenstmargenen indeholder den forventede fortjeneste i de ikke-forløbne dele af risikoperioderne for selskabets indgåede forsikringskontrakter. Den forventede fortjeneste beregnes ud fra udviklingen i de hidtidige erfaringer for indtjening og fordelt på de enkelte produkter.

I beregningen af fremtidige betalingsstrømme indgår de forventede betalinger efter balancedagen vedrørende de af selskabet indgåede forsikringskontrakter, uanset om risikoperioden er påbegyndt eller ej.

Erstatningshensættelser

Erstatningshensættelser opgøres ultimo regnskabsåret som summen af anmeldte, endnu ikke afregnede erstatningskrav med tillæg af forventede efteranmeldte erstatningskrav samt et skønnet erstatningskrav for utilstrækkeligt oplyste forsikringsbegivenheder.

De anmeldte erstatningskrav opgøres enten som en sag-for-sag vurdering eller bliver estimeret ud fra statistiske metoder med basis i erfaringer fra tidligere år. Erstatningshensættelserne fastsættes for hver branche med baggrund i aktuarmæssige modeller.

De opgjorte erstatningshensættelser forhøjes derudover med beløb til dækning af direkte og indirekte skadesbehandlingsomkostninger i forbindelse med afvikling af erstatningsforpligtelserne. Erstatningshensættelserne er diskonteret. Nutidsværdien af fremtidige betalingsstrømme findes ved diskontering med rentekurven, jf. regnskabsbekendtgørelsen.

Risikomargen på skadesforsikringskontrakter

Risikomargenen beregnes således, at hensættelserne svarer til det beløb, som et andet forsikringsselskab kan forventes at kræve for at overtage og honorere forsikringsforpligtelserne. Risikomargenen beregnes efter kapitalomkostningsmetoden under Solvens II. Ændringer i risikomargen i resultatopgørelsen fordeles mellem ændringer, der kan henføres til præmiehensættelserne henholdsvis erstatningshensættelserne

Andre forpligtelser

Aktuelle skatteaktiver/forpligtelser består af forskellen mellem betalt aconto skat og betalbar skat.

Udskudt skat opgøres ud fra gældsmetoden på alle midlertidige forskelle mellem regnskabs- og skattemæssige værdier på aktiver og forpligtelser. Udskudt skat indregnes på grundlag af gældende skattesatser. Skatteaktiver vedrørende uudnyttede underskud og skattefradrag indeholdes alene i udskudt skat, hvis det er sandsynligt, at sådanne underskud og skattefradrag kan udnyttes under hensyntagen til, at selskabet indgår i en sambeskatning.

Øvrige forpligtelser, som omfatter gæld i forbindelse med genforsikring og anden gæld, måles til dagsværdi, der i al væsentlighed svarer til nominel værdi.

Der er ikke afvigelser mellem den regnskabsmæssige opgørelse og den solvensmæssige opgørelse på disse poster.

Alternative værdiansættelsesmetoder

Der anvendes ikke alternative værdiansættelsesmetoder.

Andre oplysninger

Der vurderes ikke at være andre væsentlige oplysninger om værdiansættelsen af aktiver og passiver til solvensformål.

Kapitalstyring

Selskabet har overholdt såvel solvenskapitalkrav som minimumskapitalkrav i hele 2020. Solvenskapitalkravet er udgjorde ved årets udgang 25,1 mio.kr. hvilket er en lille stigning i sammenligning med året før. Selskabets samlede solvenskrav er drevet af det absolutte minimumskapitalkrav som ved årets udgang udgør 27,5 mio. kr.

Selskabet anvender standardmodellen under Solvens II til opgørelse af solvenskapitalkravet.

Selskabets solvenskapitalgrundlag udgøres af egenkapital og fortjenstmargen, som alle er klassificeret som Tier I. Selskabets samlede solvenskapitalgrundlag udgjorde ved udgangen af året 62,2 mio. kr.

Kapitalgrundlag

Bestyrelsen har besluttet, at PenSam Forsikring's kapital som udgangspunkt udgøres af egenkapital, og dermed ikke af kapital finansieret af långivere. Beslutningen udelukker dog ikke, at kapitalnødplanen kan indeholde elementer af fremmedkapital. Ud over egenkapital indgår fortjenstmargen i kapitalgrundlaget.

Kapitalgrundlag hhv. ultimo 2019 og 2020 er specificeret i tabellen nedenfor:

Mio. kr.	2020	2019
Egenkapital	49,9	76,4
Fradrag for foreslået udbytte	0	-30,0
Fortjenstmargen	12,3	15,3
Kapitalgrundlag	62,2	61,7

Der er forskelle mellem kapitalgrundlaget i selskabets regnskab og overskydende aktiver i forhold til passiver beregnet til solvensformål. Forskellene består i at fortjenstmargen indgår i de forsikringsmæssige hensættelser i selskabets regnskab og ikke i kapitalgrundlaget som er tilfældet under solvens II reglerne.

Fortjenstmargen udgør 12,3 mio. kr. ultimo 2020, jf. tabellen ovenfor.

Der er udskudte skatteaktiver med en skatteværdi på 12,6 mio. kr., som vedrører tabsfradrag på aktier. Tabsfradraget kan modregnes i fremtidige gevinster på aktier. Idet selskabet på nuværende tidspunkt ikke har investeringer i aktier, hvor tabsfradraget kan anvendes, er det udskudte skatteaktiv ikke indregnet. Det udskudte skatteaktiv indgår derfor ikke som Tier 3 element i basiskapitalgrundlaget.

Solvenskapitalkrav og minimumskapitalkrav

Selskabets solvenskapitalkrav ultimo 2020 er specificeret i tabellen nedenfor:

Mio. kr.	2020
Markeds-, kredit- og modparts risici	5,7
Forsikringsmæssige risici	30,4
Operationelle og strategiske risici	3,5
Samlede risici	39,6
Diversifikation inkl. udskudt skat	-14,5
Solvenskapitalkrav	25,2

Selskabet solvenskapitalkrav er blevet justeret med 3,1 mio. kr. som følge af udnyttelsen af de udskudte skatters tabsabsorberende effekt. Selskabet forventer i forretningsplanen en fremtidig egenkapitals forrentning på 6-7% og et samlet resultat før skat på 14,0 mio. kr. over en 3-årig periode.

Minimumskapitalkravet udgør 27,5 mio. kr. Input til beregningen af minimumskapitalkravet er beskrevet i skema S.28.01.01.

Selskabets solvenskrav er således drevet af det absolutte minimumskapitalkrav og forventes derfor at være stabilt indtil at selskabets solvenskrav overstiger minimumskapitalkravet.

Solvenskapitalkravet er opgjort i henhold til standardmodellen under Solvens II.

Selskabet anvender ikke forenkede beregninger eller selskabsspecifikke parametre i opgørelsen.

Solvenskapitalkravet har været faldende i løbet af 2019, primært som følge af stop for nytegning af produkterne "Kritisk sygdom", "Hold fast" og "de kollektive ulykkesforsikringer".

Anvendelse af delmodulet for løbetidsbaserede aktierisici til beregningen af solvenskapitalkravet

Selskabet anvender ikke delmodulet for løbetidsbaserede aktierisici til beregning af solvenskapitalkravet.

Forskelle mellem standardformlen og en intern model

Selskabet anvender standardmodellen til beregning af solvenskapitalkravet.

Manglende overholdelse af minimumskapitalkravet og solvenskapitalkravet

Selskabet har i hele 2020 overholdt såvel solvenskapitalkravet som minimumskapitalkravet med stor margen.

Mio. kr.	1. kvartal	2. kvartal	3. kvartal	4. kvartal
Solvenskapitalkrav	23	22	22	25
Minimumssolvenskapitalkrav	28	28	28	28
Solvensgrad	253%	272%	289%	247%

Andre oplysninger

Der vurderes ikke at være andre væsentlige oplysninger om kapitalforvaltningen

