

# PenSam Holding A/S

## Årsrapport 2021

CVR.nr. 12 62 95 32

PenSam

# Indholdsfortegnelse

## Ledelsesberetning

|  |    |
|--|----|
| Beretning fra direktionen.....             | 2  |
| Hoved- og nøgletal for koncernen .....     | 3  |
| Resultat, solvens og kapitalgrundlag ..... | 4  |
| Samfundsansvar.....                        | 7  |
| Organisation .....                         | 8  |
| Ledelse og revision.....                   | 10 |
| Ledelseshverv mv.....                      | 11 |

## Årsregnskab

|   |    |
|---|----|
| Ledelsespåtegning.....                            | 13 |
| Den interne revisions revisionspåtegning .....    | 14 |
| Den uafhængige revisors revisionspåtegning.....   | 16 |
| Resultatopgørelse og totalindkomstopgørelse ..... | 19 |
| Balance.....                                      | 21 |
| Egenkapitalopgørelse .....                        | 23 |
| Noter .....                                       | 25 |

## Beretning fra direktionen

PenSam Holding er moderselskab i PenSam Holding Koncernen, hvor det primære formål er at levere arbejdsmarkedspensioner til 463.000 medlemmer, som hovedsageligt er beskæftiget i den offentlige sektor og har overenskomst med FOA. Det er selskabet PenSam Pension, der leverer arbejdsmarkedspensioner til medlemmerne.

Som supplement til pensionsordningerne tilbydes der via datterselskaberne PenSam Forsikring og PenSam Bank traditionelle forsikrings- og bankprodukter, som skal gøre hverdagen mere enkel og give et bedre økonomisk råderum.

Vores unikke medlemsgruppe gør det muligt, at vi kan tilbyde netop de produkter og services, der er relevante for størstedelen af vores medlemmer. Det gælder også, når vi søger at påvirke og understøtte udviklingen af et vel-fungerende og fair offentligt pensionssystem, som netop vores medlemsgruppe er afhængige af. I PenSam søger vi også at varetage medlemmernes interesse gennem at være pensionspolitisk talerør, når det gælder indretningen af det offentlige pensionssystem.

I PenSam støtter vi tydeligt op om den grønne omstilling, og vi har tilsluttet os det nye klimainitiativ Paris Aligned Investment Initiative, der er startet af investornetværket The Institutional Investors Group on Climate Change (IIGCC). Deltagerne forpligter sig til at have en klimaneutral portefølje i 2050.

Frem mod 2025 vil vi i PenSam Pension reducere vores aktieporteføljes CO<sub>2</sub>-aftryk med 50-60%, kreditporteføljes aftryk skal nedbringes med 30-40%, mens porteføljen af ejendomme skal udlede ca. 20% mindre CO<sub>2</sub>. Det samlede mål for CO<sub>2</sub>-reduktion indenfor de tre aktivklasser er dermed på 44% i 2025. Vi er allerede kommet langt, når det gælder reduktionen af CO<sub>2</sub>-tunge investeringer i både aktie- og kreditporteføljen. Det er sket gennem en omlægning af kreditporteføljen og aktieporteføljen.

Medlemmerne i PenSam Pension fik i 2021 et samlet investeringsafkast på 13,1 mia. kr. før skat, hvilket er tilfredsstillende og som forventet i forhold til den risikospredning, der ligger i vores investeringsstrategi. Målt over de seneste fem år udgør afkastet for hovedparten af vores medlemmer 8,8% pr. år og er et af de højeste blandt pensionselskaberne i Danmark.

Vi er stolte af, at vi i en årrække haft så gode afkast af investeringerne, og at vi i 2022 derfor kan forhøje kontorenten for hovedparten af vores medlemmer til knap 9% før skat. Dette samtidig med, at vi fortsat har en solid økonomisk stødpude.

PenSam går ind i det nye år, hvor vi vil fortsætte med at indfri vores kunders rimelige forventning til en rationel og veldrevet arbejdsmarkedspensionsforretning med ordentlighed og ansvarlighed som kerneværdier.

Torsten Fels  
adm. direktør

## Hoved- og nøgletal for koncernen

| Resultatopgørelse i mio. kr.                                   | 2021        | 2020        | 2019        | 2018        | 2017        |
|--|-------------|-------------|-------------|-------------|-------------|
| <b>Skadesforsikring</b>  |             |             |             |             |             |
| Bruttopræmieindtægter  | 116         | 117         | 125         | 309         | 283         |
| Bruttoerstatningsudgifter                                      | -85         | -72         | -77         | -251        | -241        |
| Forsikringsmæssige driftsomkostninger, i alt                   | -32         | -33         | -35         | -42         | -43         |
| Resultat af afgiven forretning                                 | -6          | -7          | -7          | -3          | -6          |
| Forsikringsteknisk resultat af skadesforsikring                | -8          | 5           | 6           | 13          | -7          |
| Afløbsresultat   | -18         | -5          | 2           | 3           | -6          |
| <b>Livsforsikring</b>  |             |             |             |             |             |
| Præmier  | 6.675       | 6.244       | 6.179       | 5.592       | 5.542       |
| Forsikringsydelse  | -4.271      | -3.875      | -3.566      | -2.409      | -2.273      |
| Investeringsafkast før pensionsafkastskat                      | 13.116      | 9.493       | 16.129      | -112        | 6.433       |
| Pensionsafkastskat   | -1.938      | -1.326      | -2.482      | -6          | -988        |
| Forsikringsmæssige driftsomkostninger, i alt                   | -205        | -231        | -253        | -233        | -239        |
| Resultat af genforsikring                                      | -1          | -1          | -1          | -1          | -1          |
| Ændring i livsforsikringshensættelser                          | -16.381     | -12.373     | -14.908     | -3.366      | -7.891      |
| Ændring i fortjenstmargen                                      | 2.990       | 2.235       | -1.164      | 332         | -174        |
| Ændring i overskudskapital                                     | 12          | -173        | -243        | -137        | -302        |
| Forsikringsteknisk resultat af livsforsikring                  | -5          | -7          | -309        | -340        | 107         |
| Investeringsafkast, i alt                                      | 13.195      | 9.494       | 15.946      | 325         | 6.770       |
| Overført til forsikringsvirksomhed                             | -13.116     | -9.493      | -16.129     | 112         | -6.433      |
| Andre omkostninger   | 103         | 24          | -32         | -56         | -158        |
| Resultat før skat  | 168         | 23          | -516        | 54          | 279         |
| Pensionsafkastskat for egenkapitalen                           | -5          | -1          | 69          | 0           | 0           |
| Skat   | -111        | -19         | 27          | -64         | 13          |
| Årets resultat   | 58          | 3           | -420        | -10         | 292         |
| Minoritetsinteressers andel i driftsresultat                   | 10          | 0           | 20          | -96         | -357        |
| Moderselskabets andel af årets resultat                        | 68          | 3           | -440        | -106        | -65         |
| <b>Balance i mio. kr.</b>                                      | <b>2021</b> | <b>2020</b> | <b>2019</b> | <b>2018</b> | <b>2017</b> |
| Hensættelser til forsikrings- og investeringskontrakter, i alt | 165.431     | 152.028     | 139.986     | 102.613     | 99.583      |
| Egenkapital, i alt   | 548         | 441         | 4.645       | 8.180       | 8.742       |
| heraf minoritetsinteressers andel                              | 39          | 1           | 5           | 6.185       | 6.639       |
| Aktiver, i alt   | 183.546     | 169.119     | 161.069     | 124.898     | 125.073     |
| <b>Nøgletal i procent</b>                                      | <b>2021</b> | <b>2020</b> | <b>2019</b> | <b>2018</b> | <b>2017</b> |
| <b>Koncernen</b>   |             |             |             |             |             |
| Afkastprocent  | 8,4         | 6,4         | 12,1        | 0,3         | 6,4         |
| Egenkapitalforrentning efter skat <sup>1</sup>                 | 14,4        | 0,1         | -9,1        | -5,2        | -3,0        |
| <b>Livsforsikring</b>  |             |             |             |             |             |
| Afkastprocent  | 8,6         | 6,6         | 12,6        | 0,7         | 6,4         |
| Omkostningsprocent af hensættelser                             | 0,1         | 0,2         | 0,2         | 0,2         | 0,3         |
| Omkostninger pr. forsikret i kr.                               | 341         | 395         | 442         | 432         | 454         |
| Solvensdækning   | 1.061       | 545         | 905         | 732         | 657         |
| <b>Skadesforsikring</b>  |             |             |             |             |             |
| Bruttoerstatningsprocent                                       | 73,4        | 61,7        | 61,3        | 81,1        | 85,1        |
| Bruttoomkostningsprocent                                       | 27,8        | 28,0        | 27,6        | 13,6        | 15,2        |
| Combined ratio   | 106,4       | 95,9        | 94,8        | 95,7        | 102,4       |
| Operating ratio  | 106,4       | 95,9        | 94,8        | 95,7        | 102,4       |
| Relativt afløbsresultat  | -60,3       | -10,7       | 2,1         | 3,8         | -7,2        |
| <b>Bank</b>  |             |             |             |             |             |
| Renterisiko  | 4,1         | 2,9         | 1,9         | 4,3         | 4,5         |
| Udlån plus nedskrivning i forhold til indlån                   | 66,1        | 71,0        | 76,9        | 77,9        | 74,2        |
| Årets nedskrivningsprocent                                     | -0,1        | 0,1         | 0,1         | 0,3         | 0,4         |
| Årets udlånsvækst  | -5,9        | 2,5         | 4,1         | 14,7        | 0,5         |

<sup>1</sup> Egenkapitalen er opgjort ekskl. minoritetsinteressers andel af egenkapitalen, idet de hovedsagligt er af investeringsmæssig karakter.

NOTE: I forbindelse med fusionen mellem PenSam Liv og Pensionskassen PenSam er der udarbejdet nye sammenligningstal for 2019, hvilket betyder at tallene for 2017-2018 ikke er direkte sammenlignelige med tallene for 2019-2020.

# Resultat, solvens og kapitalgrundlag

## PenSam Holding koncernen

Årets resultat før skat og minoritetsinteresser blev et overskud på 169 mio. kr. for koncernen mod et overskud på 23 mio. kr. i 2020. Efter skat og minoritetsinteresser blev årets resultat et overskud på 68 mio. kr. mod et overskud på 3 mio. kr. i 2020. Resultatet efter skat er endvidere påvirket af skatten på koncernens døtre.

Egenkapitalforrentning efter skat udgør 14,4% mod en egenkapitalforrentning efter skat ultimo 2020 på 0,1%. Resultatet anses som tilfredsstillende og er bedre end ledelsens forventninger.

Resultater og udvikling af de enkelte datterselskaber fremgår af afsnittet 'Udvikling i koncernens aktiviteter' nedenfor.

## PenSam Holding, moderselskabet

Resultatet i moderselskabet består af resultat af datterselskaber, afkast af øvrige investeringsaktiver og administrationsomkostninger.

Årets resultat før skat blev et overskud på 67 mio. kr. Efter skat blev årets resultat et overskud på 68 mio. kr. mod et overskud på 3 mio. kr. i 2020.

## Hovedtal- og nøgletal PenSam Holding, moderselskab

| I mio. kr.                        | 2021  | 2020 |
|-----------------------------------|-------|------|
| Årets resultat efter skat         | 68    | 3    |
| Investeringsaktiver               | 498   | 431  |
| Egenkapital                       | 508   | 440  |
| Egenkapitalforrentning efter skat | 14,4% | 0,1% |

Kapitalgrundlaget i PenSam Holding består af selskabets egenkapital tillagt den andel af overskudskapital og fortjenstmargen i PenSam Pension, der svarer til PenSam Pensions kapitalbelastning i PenSam Holding, og tillagt fortjenstmargen i PenSam Forsikring. Ultimo 2021 udgør kapitalgrundlaget 1.000 mio. kr. mod 1.952 mio. kr. ultimo 2020. Udviklingen skyldes primært, at PenSam Pension fra 2022 ikke længere opkræver fortjenst del af risikoforrentning til basiskapitalen, hvorfor fortjenstmargenen, som indgår i kapitalgrundlaget, bortfalder. Det er i lyset af den robuste solvensoverdækning, og det at selskabet ikke kan udbetale udbytte til ejerne, at fortjenst delen af risikoforrentning til basiskapitalen er fjernet fra 2022.

Solvenskapitalkravet udgør 821 mio. kr. i 2021 mod 1.790 mio. kr. i 2020. Solvensdækningen udgør ultimo 2021 122% mod 109% ultimo 2020.

## Udvikling i koncernens aktiviteter PenSam Pension

Årets resultat før skat blev et overskud på 0,3 mio. kr. Resultatet udtrykker primært afkastet af egenkapitalens investeringer, som er placeret i stats- og realkreditobligationer. Resultatet er som forventet.

Det samlede investeringsafkast blev på 13.119 mio. kr. før skat, og dermed blev 2021 endnu et godt investeringsår med en gennemsnitlig forrentning af pensionsopsparingen på 8,4%, hvilket er meget tilfredsstillende.

Administrationsomkostningerne blev på 203 mio. kr., og dermed faldt de gennemsnitlige omkostninger pr. forsikret fra 395 kr. i 2020 til 341 kr. i 2021. Det betydelige fald i omkostningerne er resultatet af et vedvarende fokus på en rationel og effektiv indretning og strategisk tilgang til outsourcing.

## Hovedtal- og nøgletal PenSam Pension

| I mio. kr.                            | 2021    | 2020    |
|---------------------------------------|---------|---------|
| Årets resultat efter skat             | 1       | 4       |
| Investeringsaktiver                   | 178.886 | 164.573 |
| Egenkapital                           | 200     | 199     |
| Forsikringsmæssige hensættelser i alt | 165.364 | 151.972 |
| Afkast før skat                       | 13.119  | 9.495   |
| Egenkapitalforrentning efter skat     | 0,6%    | 0,3%    |

Solvensdækningen udgør 1.061% mod 545% i 2020.

### PenSam Forsikring

Årets resultat før skat udgør et underskud på 8 mio. kr. mod et overskud på 4 mio. kr. i 2020. Underskuddet skyldes primært, at det har været nødvendigt at styrke hensættelserne til personskader.

Årets resultat efter skat udgør -6 mio. kr. Egenkapitalens forrentning udgør -12,8% i 2021 mod 6,4% i 2020.

Resultatet anses for utilfredsstillende og lever ikke op til ledelsens forventninger.

Afløbsresultatet udgør et underskud på 18 mio. kr. i 2021 mod et underskud på 5 mio. kr. i 2020. Afløbsresultatet udgør et underskud på 5 mio.kr. for tingskadedækningerne og et underskud på 13 mio.kr. for personskadedækningerne.

## Hovedtal- og nøgletal PenSam Forsikring

| I mio. kr.                        | 2021   | 2020 |
|-----------------------------------|--------|------|
| Årets resultat efter skat         | -6     | 4    |
| Bruttopræmieindtægter             | 117    | 117  |
| Bruttoerstatningsudgifter         | -86    | -72  |
| Egenkapital                       | 44     | 50   |
| Egenkapitalforrentning efter skat | -12,8% | 6,4% |

### PenSam Bank

Årets resultat før skat udgør et overskud på 9 mio. kr. mod et overskud på 4 mio. kr. i 2020. Resultatet er præget af tilbageførsel af størstedelen af det ekstraordinære ledelsesmæssige skøn over nedskrivninger på udlån, der i 2020 blev foretaget grundet Corona-pandemien. Derudover er netto gebyrindtjeningen øget med 3 mio. kr. i forhold til 2020, primært som følge af formidling af Totalkredit udlån.

Resultatet for 2021 lever op til de forventninger, som er udmeldt i halvårsrapporten, men anses ikke for tilfredsstillende for hele året.

Årets resultat efter skat udgør et overskud på 7 mio. kr. Egenkapitalens forrentning udgør 2,1% i 2021 mod 1,2% i 2020.

## Hovedtal- og nøgletal PenSam Bank

| I mio. kr.                        | 2021  | 2020  |
|-----------------------------------|-------|-------|
| Årets resultat efter skat         | 7     | 3     |
| Udlån                             | 1.202 | 1.277 |
| Indlån                            | 1.841 | 1.833 |
| Egenkapital                       | 314   | 307   |
| Egenkapitalforrentning efter skat | 2,1%  | 1,2%  |

Bankens kernekapitalprocent udgør 20,8% mod 19,2% i 2020. Kernekapitalprocenten overstiger derved kapitalkravet på 14,3%.

## PenSam A/S

Årets resultatet før skat udgør et overskud på 75 mio. kr. mod et overskud før skat i 2020 på 2 mio. kr. Efter skat blev årets resultat et overskud på 70 mio. kr. mod et overskud på 1 mio. kr. i 2020.

Egenkapitalforrentningen efter skat udgør 44% mod 1% i 2020.

Resultatet anses som tilfredsstillende og er bedre end forventningerne.

## Hovedtal- og nøgletal PenSam A/S

| I mio. kr.                        | 2021  | 2020 |
|-----------------------------------|-------|------|
| Årets resultat efter skat         | 70    | 1    |
| Nettoomsætning                    | 487   | 459  |
| Administrationsomkostninger       | -411  | -457 |
| Egenkapital                       | 192   | 122  |
| Egenkapitalforrentning efter skat | 44,3% | 1,0% |

## Regnskabsmæssige skøn samt usikkerheder ved indregning og måling

Ved udarbejdelse af årsrapporten foretages der i forbindelse med indregning og måling af visse regnskabsposter en vurdering, som omfatter skøn og er behæftet med en vis usikkerhed.

Der henvises til afsnittet 'Regnskabsmæssige skøn samt usikkerheder ved indregning og måling' under 'Anvendt regnskabspraksis', hvor der er foretaget en særskilt beskrivelse af principper og metoder for fastsættelse af værdierne på de nævnte regnskabsposter. Endvidere er de væsentligste usikkerheder ved måling beskrevet.

## Begivenheder efter balancedagen

Der er i tiden fra 31. december 2021 til årsrapportens underskrivelse ikke indtruffet forhold, som efter ledelsens opfattelse har væsentlig påvirkning på selskabets økonomiske stilling.

## Forventninger til 2022

Samlet set forventer PenSam Holding et underskud for 2022, idet der forventes et negativt resultat for PenSam A/S i 2022, hvilket kan tilskrives omkostninger i forbindelse med den forestående implementering af nyt omfattende forsikringssystem.

## Samfundsansvar

Samfundsansvar indgår som en naturlig del af driften og udviklingen af forretningsområderne i koncernen. For PenSam Holding betyder det, at koncernen bidrager til social, økonomisk og miljømæssig bæredygtighed, hvilket afspejles i koncernens værdier.

PenSam udgiver hvert år en rapport om samfundsansvar, som sammenfatter årets aktiviteter i hele PenSam Holding koncernen. Læs seneste rapport for 2021 samt den samlede politik for koncernens samfundsansvar på PenSam's hjemmeside [https://www.pensam.dk/om\\_pensam/hvem\\_er\\_vi/pensam-i-tal/rapporter-og-statistikker/samfundsansvar-i-pensam](https://www.pensam.dk/om_pensam/hvem_er_vi/pensam-i-tal/rapporter-og-statistikker/samfundsansvar-i-pensam)

### Dataetik

PenSam har en politik for dataetik. Politikken indeholder principper for PenSam's arbejde med dataetik samt en detaljeret gennemgang af, hvilke data PenSam benytter i optagelsen af nye kunder samt ved justering af eksisterende kunder. Endvidere indeholder politikken PenSam's stillingtagen til brugeren af AI (Artificial Intelligence) og RPA (Robotic Process Automation). Politikken kan i sin hele læses via følgende link - <https://www.pensam.dk/data-etik>



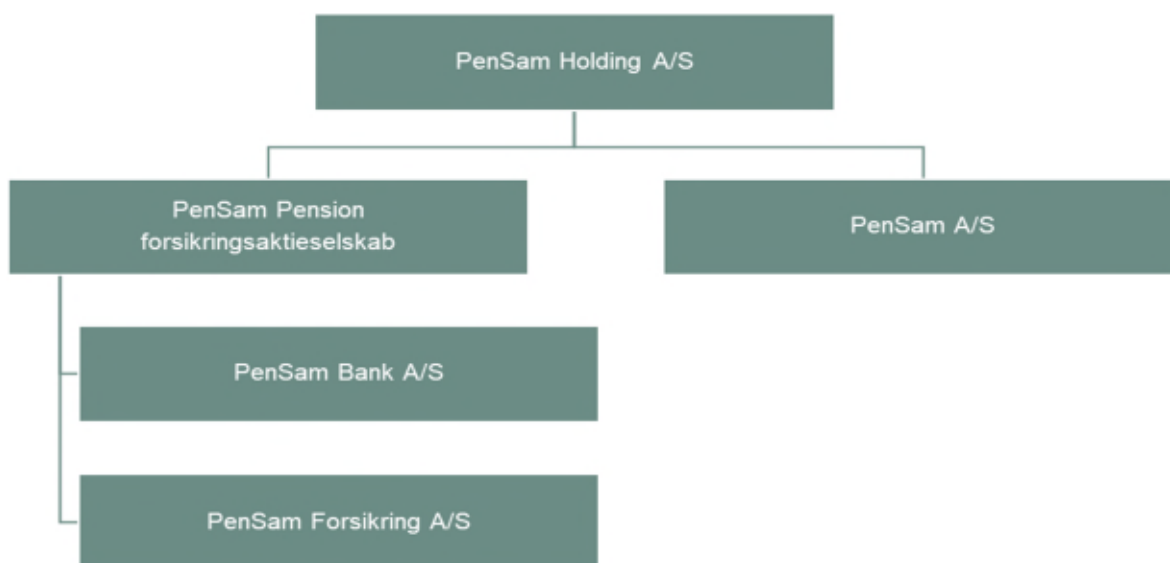
# Organisation

## Ejerforhold

PenSam Holding A/S er 100% ejet af FOA.

Aktiekapitalen i PenSam Holding A/S udgør 48 mio. kr.

## PenSam Holding koncernen



Herudover omfatter PenSam Holding koncernen en række ejendomsselskaber samt kapitalforeningen PenSam Invest.

## Bestyrelse

Bestyrelsen består af 7 medlemmer, hvoraf 4 er valgt af generalforsamlingen, og 3 er valgt blandt medarbejderne i PenSam koncernen.

FOA nominerer fire medlemmer til bestyrelsen, og de generalforsamlingsvalgte bestyrelsesmedlemmer vælges for en periode på et år.

Bestyrelsen gennemfører årligt en selvevaluering af bestyrelsens kompetencer og samarbejde, ligesom der foretages en årlig evaluering af bestyrelsens samarbejde med direktionen. Selvevalueringen i 2021 har ikke givet anledning til ændringer i bestyrelsen.

Bestyrelsen har i 2021 afholdt 4 møder.

## Kønsmæssig sammensætning

Bestyrelsen består pr. 31. december 2021 af 4 kvinder og 3 mænd og opfylder derved kravet om en kønsmæssig ligelig fordeling i henhold til Erhvervsstyrelsens vejledning.

Der er ikke udarbejdet en politik for den kønsmæssige sammensætning på de øvrige ledelsesniveauer, da der er under 50 ansatte i selskabet

## Daglig ledelse

Direktionen udgør den daglige ledelse og består af adm. direktør Torsten Fels.

Organisationen er indrettet med en række direktørområder med ansvar for den løbende drift og udvikling. Den samlede ledelsesgruppe er angivet på side 10.

## Aflønningspolitik

Bestyrelsen har fastsat en lønpolitik, som skal fremme en sund og effektiv styring af selskabet. Det er besluttet, at der ikke udbetales bonus eller anden form for resultatløn eller variabel løn til bestyrelsen, direktionen eller andre ansatte med væsentlig indflydelse på risikoprofilen.

Lønpolitikken er godkendt af generalforsamlingen og kan læses på PenSam's hjemmeside: [https://www.pensam.dk/om\\_pensam/hvem\\_er\\_vi/organisation/selskabsstruktur](https://www.pensam.dk/om_pensam/hvem_er_vi/organisation/selskabsstruktur)

Vederlag til bestyrelse, direktion samt øvrige ansatte, hvis aktiviteter har væsentlig indflydelse på selskabets risikoprofil, fremgår af note 9.

## Outsourcing

PenSam Holding benytter i væsentligt omfang outsourcing for at opnå en omkostningseffektiv og robust administration.

Administrationsselskabet PenSam A/S varetager hovedparten af de outsourcete aktiviteter og har videreoutsourcet størstedelen af drift og udvikling inden for IT til KMD.

De outsourcete aktiviteter styres og overvåges gennem serviceleveranceaftaler og interne kontroller.

## Revision

I henhold til bestyrelsens og revisions- og risikoudvalgets årligt godkendte revisionsstrategiplan reviderer den interne revision regelmæssigt koncernens forretningsgange og interne kontroller for at vurdere kvaliteten og hensigtsmæssigheden heraf.

Den interne revisionschef afgiver tillige en påtegning på selskabets og koncernens årsrapport. Revisionschefen refererer direkte til PenSam Holding's bestyrelse og aflægger rapport om resultaterne af den udførte revision gennem en skriftlig revisionsprotokol.

Der er 5 ansatte i intern revision, som tillige varetager revisionen af PenSam Holding koncernens øvrige virksomheder.

Regnskabsaflæggelsen og de interne kontroller, som er forbundet med den finansielle rapportering, revideres af intern revision i samspil med den generalforsamlingsvalgte eksterne revision, som ligeledes forsyner selskabets og koncernens årsrapport med en påtegning.

## Whistleblowerordning

PenSam har etableret en whistleblowerordning. For at understrege uafhængigheden og bedst muligt at sikre anonymitet for en mulig whistleblower har bestyrelserne i PenSam valgt, at whistleblowerordningen skal varetages af en ekstern part.

Der har ikke været indberetninger under whistleblowerordningen i 2021.

# Ledelse og revision

## Bestyrelse

### Valgt af generalforsamlingen

Forbundsformand Mona Striib (formand)

Forbunds næstformand Thomas Enghausen (næstformand)

Sektorformand Torben K. Hollmann

Forbundssekretær Helena Mikkelsen

### Valgt af medarbejderne

Udviklings- og implementeringskonsulent Annalise Price

Økonomisk konsulent Jan Reinmark

Juridisk konsulent Birthe Ullbæk

## Direktion

Adm. direktør Torsten Fels

## Ledelsesgruppe

Finansdirektør Peter Østergaard

Investeringsdirektør Claus Jørgensen

## Intern revisionschef

Palle Mortensen

## Ekstern revision

PricewaterhouseCoopers,

Statsautoriseret Revisionspartnerselskab

CVR.nr. 33 77 12 31,

Strandvejen 44, 2900 Hellerup

# Ledelseshverv

## Bestyrelse

### Medlem

#### **Mona Striib (formand)**

Født 1961

Senest indtrådt i bestyrelsen 1. september 2020

#### **Thomas Enghausen (næstformand)**

Født 1976

Senest indtrådt i bestyrelsen 1. september 2020

#### **Torben K. Hollmann**

Født 1978

Indtrådt i bestyrelsen 1. december 2018

#### **Helena Mikkelsen**

Født 1985

Indtrådt i bestyrelsen 1. september 2020

### Andre ledelseshverv

Forbundsformand i FOA – Fag og Arbejde  
Medlem af hovedbestyrelsen i FOA – Fag og Arbejde  
Formand for Forhandlingsfællesskabet  
Medlem af forhandlingsudvalget i Forhandlingsfællesskabet  
Medlem af politisk ledelse i FOA – Fag og Arbejde  
Medlem af Fagbevægelsens Hovedorganisations hovedbestyrelse  
Medlem af Fagbevægelsens Hovedorganisations forretningsudvalg  
Bestyrelsesnæstformand i PenSam Pension forsikringsaktieselskab  
Bestyrelsesformand i PenSam Bank A/S  
Bestyrelsesformand i PenSam Forsikring A/S

Forbundsformand i FOA – Fag og Arbejde  
Medlem af hovedbestyrelsen i FOA – Fag og Arbejde  
Medlem af politisk ledelse i FOA – Fag og Arbejde  
Medlem af Forhandlingsfællesskabets bestyrelse, forhandlingsudvalg og repræsentantskabet  
Medlem af Fagbevægelsens Hovedorganisations hovedbestyrelse  
Medlem af Fagbevægelsens Hovedorganisations politiske udvalg for Økonomi og velfærd  
Medlem af Fagbevægelsens Hovedorganisations politiske udvalg for udvikling af den offentlige sektor  
Medlem af Fagbevægelsens Hovedorganisations politiske udvalg for EU og internationalt  
Bestyrelsesmedlem i PenSam Pension forsikringsaktieselskab

Medlem af hovedbestyrelsen i FOA – Fag og Arbejde  
Medlem af politisk ledelse i FOA – Fag og Arbejde  
Medlem af Forhandlingsfællesskabets bestyrelse  
Bestyrelsesmedlem i Dansk Selskab for Patientsikkerhed  
Medlem af forebyggelsesudvalget i Kræftens Bekæmpelse  
Bestyrelsesmedlem i Alkohol og Samfund

Medlem af hovedbestyrelsen i FOA – Fag og Arbejde  
Medlem af politisk ledelse i FOA – Fag og Arbejde  
Medlem af Fagbevægelsens Hovedorganisations hovedbestyrelse  
Bestyrelsesmedlem i A/S Knudemosen  
Bestyrelsesmedlem i Forbrugsforeningen af 1886  
Bestyrelsesmedlem i Carl Scharnbergs Uofficielle Fond  
Bestyrelsesnæstformand i PenSam Bank A/S  
Bestyrelsesnæstformand i PenSam Forsikring A/S

**Annalise Price**

Født 1990

Indtrådt i bestyrelsen 31. marts 2021

Bestyrelsesmedlem i PenSam A/S

**Jan Reinmark**

Født 1957

Indtrådt i bestyrelsen 17. juni 1993

Bestyrelsesmedlem i PenSam A/S

**Birthe Ullbæk**

Født 1957

Indtrådt i bestyrelsen 1. oktober 2013

**Udtrådte bestyrelsesmedlemmer**

---

**Robin Kahr**Udtrådt af bestyrelsen 31. marts 2021

---

**Direktion****Medlem****Torsten Fels**

Født 1959

Indtrådt i direktionen 1. april 2015

**Andre ledelseshverv**

---

Adm. direktør i PenSam Pension forsikringsaktieselskab

Adm. direktør i PenSam Bank A/S

Adm. direktør i PenSam Forsikring A/S

Bestyrelsesformand i PenSam A/S

Bestyrelsesmedlem i Danish SDG Investment Fund

Bestyrelsesmedlem i Institutional Holding P/S

Bestyrelsesmedlem i AIP Management P/S

---

**Eksponeringer mv.**

Selskabet har ikke eksponeringer mod eller modtaget sikkerhedsstillelser fra bestyrelsesmedlemmer og direktører eller med selskaber, hvori de nævnte personer er direktører eller bestyrelsesmedlemmer.

## Ledespåtegning

Bestyrelsen og direktionen har i dag behandlet og godkendt årsrapporten for PenSam Holding A/S for regnskabsåret 2021.

Årsrapporten aflægges i overensstemmelse med Lov om finansiel virksomhed.

Det er vores opfattelse, at koncernregnskabet og årsregnskabet giver et retvisende billede af koncernens og selskabets aktiver, passiver og økonomiske forhold pr. 31. december 2021 samt af resultatet af koncernens og selskabets aktiviteter for regnskabsåret 1. januar til 31. december 2021.

Ledelsesberetningen indeholder efter vores opfattelse en retvisende redegørelse for udviklingen i koncernens og selskabets aktiviteter og økonomiske forhold samt en beskrivelse af de væsentligste risici og usikkerhedsfaktorer, som koncernen og selskabet kan påvirkes af.

Årsrapporten indstilles til generalforsamlingens godkendelse.

Farum, den 25. februar 2022

### Direktion

---

Torsten Fels

### Bestyrelse

---

Mona Striib, formand

---

Thomas Enghausen, næstformand

---

Torben Hollmann

---

Helena Mikkelsen

---

Annalise Price

---

Jan Reinmark

---

Birthe Ullbæk

# Den interne revisions revisionspåtegning

## Konklusion

Det er vores opfattelse, at koncernregnskabet og årsregnskabet for PenSam Holding A/S giver et retvisende billede af koncernens og selskabets aktiver, passiver og finansielle stilling pr. 31. december 2021 samt af resultatet af koncernens og selskabets aktiviteter for regnskabsåret 1. januar - 31. december 2021 i overensstemmelse med lov om finansiell virksomhed.

Det er tillige vores opfattelse, at de etablerede forretningsgange og interne kontrolprocedurer, herunder den af ledelsen tilrettelagte risikostyring, der er rettet mod selskabets rapporteringsprocesser og væsentlige forretningsmæssige risici, fungerer tilfredsstillende.

## Hvad har vi revideret

Koncernregnskab og årsregnskab for PenSam Holding A/S for regnskabsåret 1. januar - 31. december 2021, omfatter resultatopgørelse og totalindkomstopgørelse, balance, egenkapitalopgørelse og noter, herunder anvendt regnskabspraksis for såvel koncernen som selskabet ("regnskabet").

## Udtalelse om ledelsesberetningen

Ledelsen er ansvarlig for ledelsesberetningen.

Vores konklusion om regnskabet omfatter ikke ledelsesberetningen, og vi udtrykker ingen form for konklusion med sikkerhed om ledelsesberetningen.

I tilknytning til vores revision af regnskabet er det vores ansvar at læse ledelsesberetningen og i den forbindelse overveje, om ledelsesberetningen er væsentligt inkonsistent med regnskabet eller vores viden opnået ved revisionen eller på anden måde synes at indeholde væsentlig fejlinformation.

Vores ansvar er derudover at overveje, om ledelsesberetningen indeholder krævede oplysninger i henhold til lov om finansiell virksomhed.

Baseret på det udførte arbejde er det vores opfattelse, at ledelsesberetningen er i overensstemmelse med koncernregnskabet og årsregnskabet og er udarbejdet i overensstemmelse med kravene i lov om finansiell virksomhed. Vi har ikke fundet væsentlig fejlinformation i ledelsesberetningen.

## Ledelsens ansvar for regnskabet

Ledelsen har ansvaret for udarbejdelsen af et koncernregnskab og årsregnskab, der giver et retvisende billede i overensstemmelse med lov om finansiell virksomhed. Ledelsen har endvidere ansvaret for den interne kontrol, som ledelsen anser nødvendig for at udarbejde et regnskab uden væsentlig fejlinformation, uanset om denne skyldes besvigelser eller fejl.

## Den udførte revision

Revisionen er udført på grundlag af Finanstilsynets bekendtgørelse om revisionens gennemførelse i finansielle virksomheder mv. samt finansielle koncerner og efter internationale standarder om revision. Dette kræver, at vi planlægger og udfører revisionen med henblik på at opnå høj grad af sikkerhed for, at regnskabet ikke indeholder væsentlig fejlinformation. Vores revision har omfattet alle væsentlige og risikofyldte områder og er udført i henhold til den arbejdsdeling, der er aftalt med ekstern revision.

Revisionen er planlagt og udført således, at vi har vurderet de forretningsgange og interne kontrolprocedurer, herunder den af ledelsen tilrettelagte risikostyring, der er rettet mod koncernens og selskabets rapporteringsprocesser og væsentlige forretningsmæssige risici.

En revision omfatter udførelse af revisionshandlinger for at opnå revisionsbevis for beløb og oplysninger i regnskabet. De valgte handlinger afhænger af revisors vurdering, herunder vurdering af risici for væsentlig fejlinformation i regnskabet, uanset om denne skyldes besvigelser eller fejl. Ved risikovurderingen overvejer revisor intern kontrol, der er relevant for virksomhedens udarbejdelse af et koncernregnskab og årsregnskab, der giver et retvisende billede. Formålet hermed er at udforme revisionshandlinger, der er passende efter omstændighederne. En revision omfatter endvidere vurdering af, om ledelsens valg af regnskabspraksis er passende, og om ledelsens regnskabsmæssige skøn er rimelige samt en vurdering af den samlede præsentation af regnskabet.

Det er vores opfattelse, at det opnåede revisionsbevis er tilstrækkeligt og egnet som grundlag for vores konklusion.

Farum, den 25. februar 2022

---

Palle Mortensen  
Revisionschef



# Den uafhængige revisors revisionspåtegning

Til kapitalejeren i PenSam Holding A/S

## Konklusion

Det er vores opfattelse, at koncernregnskabet og årsregnskabet giver et retvisende billede af koncernens og selskabets aktiver, passiver og finansielle stilling pr. 31. december 2021 samt af resultatet af koncernens og selskabets aktiviteter for regnskabsåret 1. januar - 31. december 2021 i overensstemmelse med lov om finansiell virksomhed.

## Hvad har vi revideret

Koncernregnskabet og årsregnskab for PenSam Holding A/S for regnskabsåret 1. januar - 31. december 2021 omfatter resultatopgørelse og totalindkomstopgørelse, balance, egenkapitalopgørelse og noter, herunder anvendt regnskabspraksis for såvel koncernen som selskabet ("regnskabet").

## Grundlag for konklusion

Vi udførte vores revision i overensstemmelse med internationale standarder om revision (ISA) og de yderligere krav, der er gældende i Danmark. Vores ansvar ifølge disse standarder og krav er nærmere beskrevet i revisionspåtegningens afsnit *Revisors ansvar for revisionen af regnskabet*.

Det er vores opfattelse, at det opnåede revisionsbevis er tilstrækkeligt og egnet som grundlag for vores konklusion.

## Uafhængighed

Vi er uafhængige af selskabet i overensstemmelse med International Ethics Standards Board for Accountants' internationale retningslinjer for revisors etiske adfærd (IESBA Code) og de yderligere etiske krav, der er gældende i Danmark, ligesom vi har opfyldt vores øvrige etiske forpligtelser i overensstemmelse med disse krav og IESBA Code.

## Udtalelse om ledelsesberetningen

Ledelsen er ansvarlig for ledelsesberetningen.

Vores konklusion om regnskabet omfatter ikke ledelsesberetningen, og vi udtrykker ingen form for konklusion med sikkerhed om ledelsesberetningen.

I tilknytning til vores revision af regnskabet er det vores ansvar at læse ledelsesberetningen og i den forbindelse overveje, om ledelsesberetningen er væsentligt inkonsistent med regnskabet eller vores viden opnået ved revisionen eller på anden måde synes at indeholde væsentlig fejlinformation.

Vores ansvar er derudover at overveje, om ledelsesberetningen indeholder krævede oplysninger i henhold til lov om finansiell virksomhed.

Baseret på det udførte arbejde er det vores opfattelse, at ledelsesberetningen er i overensstemmelse med koncernregnskabet og årsregnskabet og er udarbejdet i overensstemmelse med kravene i lov om finansiell virksomhed. Vi har ikke fundet væsentlig fejlinformation i ledelsesberetningen.

## Ledelsens ansvar for regnskabet

Ledelsen har ansvaret for udarbejdelsen af et koncernregnskab og et årsregnskab, der giver et retvisende billede i overensstemmelse med lov om finansiell virksomhed. Ledelsen har endvidere ansvaret for den interne kontrol, som ledelsen anser for nødvendig for at udarbejde et regnskab uden væsentlig fejlinformation, uanset om denne skyldes besvigelser eller fejl.

Ved udarbejdelsen af regnskabet er ledelsen ansvarlig for at vurdere koncernens og selskabets evne til at fortsætte driften; at oplyse om forhold vedrørende fortsat drift, hvor dette er relevant; samt at udarbejde regnskabet på grundlag af regnskabsprincippet om fortsat drift, medmindre ledelsen enten har til hensigt at likvidere koncernen eller selskabet, indstille driften eller ikke har andet realistisk alternativ end at gøre dette.

### **Revisors ansvar for revisionen af regnskabet**

Vores mål er at opnå høj grad af sikkerhed for, om regnskabet som helhed er uden væsentlig fejlinformation, uanset om denne skyldes besvigelser eller fejl, og at afgive en revisionspåtegning med en konklusion. Høj grad af sikkerhed er et højt niveau af sikkerhed, men er ikke en garanti for, at en revision, der udføres i overensstemmelse med ISA og de yderligere krav, der er gældende i Danmark, altid vil afdække væsentlig fejlinformation, når sådan findes. Fejlinformationer kan opstå som følge af besvigelser eller fejl og kan betragtes som væsentlige, hvis det med rimelighed kan forventes, at de enkeltvis eller samlet har indflydelse på de økonomiske beslutninger, som brugerne træffer på grundlag af regnskabet.

Som led i en revision, der udføres i overensstemmelse med ISA og de yderligere krav, der er gældende i Danmark, foretager vi faglige vurderinger og opretholder professionel skepsis under revisionen. Herudover:

- Identificerer og vurderer vi risikoen for væsentlig fejlinformation i regnskabet, uanset om denne skyldes besvigelser eller fejl, udformer og udfører revisionshandling som reaktion på disse risici samt opnår revisionsbevis, der er tilstrækkeligt og egnet til at danne grundlag for vores konklusion. Risikoen for ikke at opdage væsentlig fejlinformation forårsaget af besvigelser er højere end ved væsentlig fejlinformation forårsaget af fejl, idet besvigelser kan omfatte sammensværgelser, dokumentfalsk, bevidste udeladelser, vildledning eller tilsidesættelse af intern kontrol.
- Opnår vi forståelse af den interne kontrol med relevans for revisionen for at kunne udforme revisionshandling, der er passende efter omstændighederne, men ikke for at kunne udtrykke en konklusion om effektiviteten af koncernens og selskabets interne kontrol.
- Tager vi stilling til, om den regnskabspraksis, som er anvendt af ledelsen, er passende, samt om de regnskabsmæssige skøn og tilknyttede oplysninger, som ledelsen har udarbejdet, er rimelige.
- Konkluderer vi, om ledelsens udarbejdelse af regnskabet på grundlag af regnskabsprincippet om fortsat drift er passende, samt om der på grundlag af det opnåede revisionsbevis er væsentlig usikkerhed forbundet med begivenheder eller forhold, der kan skabe betydelig tvivl om koncernens og selskabets evne til at fortsætte driften. Hvis vi konkluderer, at der er en væsentlig usikkerhed, skal vi i vores revisionspåtegning gøre opmærksom på oplysninger herom i regnskabet eller, hvis sådanne oplysninger ikke er tilstrækkelige, modificere vores konklusion. Vores konklusioner er baseret på det revisionsbevis, der er opnået frem til datoen for vores revisionspåtegning. Fremtidige begivenheder eller forhold kan dog medføre, at koncernen og selskabet ikke længere kan fortsætte driften.
- Tager vi stilling til den samlede præsentation, struktur og indhold af regnskabet, herunder noteoplysningerne, samt om regnskabet afspejler de underliggende transaktioner og begivenheder på en sådan måde, at der gives et retvisende billede heraf.
- Opnår vi tilstrækkeligt og egnet revisionsbevis for de finansielle oplysninger for virksomhederne eller forretningsaktiviteterne i koncernen til brug for at udtrykke en konklusion om koncernregnskabet. Vi er ansvarlige for at lede, føre tilsyn med og udføre koncernrevisionen. Vi er eneansvarlige for vores revisionskonklusion.

Vi kommunikerer med den øverste ledelse om blandt andet det planlagte omfang og den tidsmæssige placering af revisionen samt betydelige revisionsmæssige observationer, herunder eventuelle betydelige mangler i intern kontrol, som vi identificerer under revisionen.

Hellerup, den 25. februar 2022  
PricewaterhouseCoopers  
Statsautoriseret Revisionspartnerselskab  
CVR-nr. 3377 1231

---

Per Rolf Larssen  
Statsautoriseret revisor  
mne24822

---

Claus Christensen  
Statsautoriseret revisor  
mme33687

## Resultatopgørelse og totalindkomstopgørelse

1. januar - 31. december

I t. kr.

| Note                    | Koncernen   |               | Moderselskabet |               |               |
|-------------------------|---|---------------|----------------|---------------|---------------|
|                         | 2021  | 2020          | 2021           | 2020          |               |
| <b>Skadesforsikring</b> |   |               |                |               |               |
| 3                       | Bruttopræmier   | 116.437       | 116.862        | -             | -             |
|                         | Afgivne forsikringspræmier                                    | -6.648        | -23.001        | -             | -             |
|                         | Ændring i præmiehensættelser                                  | 3.420         | -2.434         | -             | -             |
|                         | Ændring i fortjenstmargen og risikomargen                     | -3.361        | 2.842          | -             | -             |
|                         | Ændring i genforsikringsandel af præmiehensættelser           | -10           | -106           | -             | -             |
|                         | Præmieindtægter for egen regning                              | 109.839       | 94.163         | -             | -             |
|                         | Udbetalte erstatninger  | -72.940       | -89.927        | -             | -             |
|                         | Modtaget genforsikringsdækning                                | 2.349         | 13.423         | -             | -             |
|                         | Ændring i erstatningshensættelser                             | -12.351       | 17.247         | -             | -             |
|                         | Ændring i risikomargen  | -314          | 243            | -             | -             |
|                         | Ændring i genforsikringsandel af erstatningshensættelser      | -1.972        | -2.303         | -             | -             |
| 4                       | Erstatningsudgifter for egen regning                          | -85.228       | -61.318        | -             | -             |
|                         | Erhvervelsesomkostninger                                      | -9.872        | -10.018        | -             | -             |
| 5                       | Administrationsomkostninger                                   | -22.572       | -22.849        | -             | -             |
|                         | Provisioner og genvinstandele fra genforsikringsselskaber     | 225           | 4.655          | -             | -             |
|                         | Forsikringsmæssige driftsomkostninger for egen regning, i alt | -32.220       | -28.211        | -             | -             |
|                         | <b>Teknisk resultat af skadesforsikring</b>                   | <b>-7.609</b> | <b>4.634</b>   | -             | -             |
| 6                       | Bruttopræmier   | 6.674.790     | 6.244.324      | -             | -             |
|                         | Afgivne forsikringspræmier                                    | -1.254        | -1.188         | -             | -             |
|                         | Præmier for egen regning                                      | 6.673.536     | 6.243.137      | -             | -             |
|                         | Overført investeringsafkast for egen regning                  | 13.116.255    | 9.492.998      | -             | -             |
| 7                       | Pensionsafkastskat  | -1.938.489    | -1.325.534     | -             | -             |
| 8                       | Udbetalte ydelser   | -4.271.490    | -3.874.867     | -             | -             |
|                         | Forsikringsydelse for egen regning                            | -4.271.490    | -3.874.867     | -             | -             |
|                         | Ændring i livsforsikringshensættelser                         | -16.381.237   | -12.373.108    | -             | -             |
|                         | Ændring i livsforsikringshensættelser for egen regning        | -16.381.237   | -12.373.108    | -             | -             |
|                         | Ændring i fortjenstmargen                                     | 2.989.655     | 2.234.887      | -             | -             |
|                         | Ændring i overskudskapital                                    | 11.842        | -172.728       | -             | -             |
|                         | Erhvervelsesomkostninger                                      | -47           | -61            | -             | -             |
| 9                       | Administrationsomkostninger                                   | -205.357      | -231.311       | -2.625        | -3.594        |
|                         | Forsikringsmæssige driftsomkostninger for egen regning, i alt | -205.404      | -231.373       | -2.625        | -3.594        |
|                         | <b>Teknisk resultat af livsforsikring</b>                     | <b>-5.333</b> | <b>-6.588</b>  | <b>-2.625</b> | <b>-3.594</b> |

| Note                                      | Koncernen  |                | Moderselskabet |               |               |
|---|--|----------------|----------------|---------------|---------------|
|   | 2021   | 2020           | 2021           | 2020          |               |
| <b>IKKE-FORSIKRINGSTEKNISK VIRKSOMHED</b> |  |                |                |               |               |
|   | <b>Teknisk resultat af skadesforsikring</b>                                | <b>-7.609</b>  | <b>4.634</b>   | -             | -             |
|   | <b>Teknisk resultat af livsforsikring</b>                                  | <b>-5.333</b>  | <b>-6.588</b>  | <b>-2.625</b> | <b>-3.594</b> |
|   | Indtægter fra tilknyttede virksomheder                                     | 0              | 0              | 70.931        | 5.714         |
|   | Indtægter fra associerede virksomheder                                     | 449.594        | -617.630       | -             | -             |
|   | Indtægter af investeringsejendomme og andre materielle investeringsaktiver | 548.690        | 597.118        | -             | -             |
| 10  | Renteindtægter og udbytter mv.   | 3.008.803      | 2.809.623      | 1.080         | 10.894        |
| 11  | Kursreguleringer   | 9.719.655      | 7.328.716      | -1.937        | -10.169       |
|   | Renteudgifter  | -104.376       | -225.748       | -41           | -40           |
|   | Administrationsomkostninger i forbindelse med                              |                |                |               |               |
| 12  | investeringsvirksomhed   | -427.173       | -398.094       | -             | -             |
|   | Investeringsafkast, i alt  | 13.195.193     | 9.493.984      | 70.033        | 6.400         |
|   | Forrentning og kursregulering af skadesforsikringshensættelser             | 455            | 56             | -             | -             |
|   | Investeringsafkast overført til livsforsikringsvirksomhed                  | -13.116.255    | -9.492.998     | -             | -             |
|   | Andre omkostninger   | 102.728        | 23.606         | -             | -             |
|   | <b>Resultat før skat</b>   | <b>169.180</b> | <b>22.694</b>  | <b>67.409</b> | <b>2.806</b>  |
| 7   | Pensionsafkastskat for egenkapitalen                                       | -5             | -554           | -             | -             |
| 13  | Skat   | -111.148       | -18.760        | 738           | 644           |
|   | Minoritetsinteressers andel af driftsresultat                              | 10.120         | 70             | -             | -             |
|   | <b>Årets resultat</b>  | <b>68.147</b>  | <b>3.450</b>   | <b>68.147</b> | <b>3.450</b>  |
|   | <b>Totalindkomstopgørelse</b>  |                |                |               |               |
|   | Årets resultat   | 68.147         | 3.450          | 68.147        | 3.450         |
|   | <b>Årets totalindkomst</b>   | <b>68.147</b>  | <b>3.450</b>   | <b>68.147</b> | <b>3.450</b>  |

## Balance pr. 31. december

### Aktiver

I t. kr.

| Note | Koncernen  |                    | Moderselskabet     |                |                |
|------|--|--------------------|--------------------|----------------|----------------|
|      | 2021   | 2020               | 2021               | 2020           |                |
| 14   | <b>Immaterielle aktiver</b>  | <b>213</b>         | <b>725</b>         | -              | -              |
| 15   | Driftsmidler   | 19.599             | 21.459             | -              | -              |
| 16   | Domicilejendom   | 184.458            | 182.588            | -              | -              |
|      | <b>Materielle aktiver, i alt</b>                                       | <b>204.057</b>     | <b>204.047</b>     | -              | -              |
| 17   | Investeringsejendomme og andre materielle investeringsaktiver          | 7.653.879          | 7.118.632          | -              | -              |
|      | Kapitalandele i tilknyttede virksomheder                               | 0                  | 0                  | 391.998        | 321.067        |
|      | Kapitalandele i associerede virksomheder                               | 2.698.713          | 2.200.613          | -              | -              |
|      | Investeringer i tilknyttede og associerede virksomheder, i alt         | 2.698.713          | 2.200.613          | 391.998        | 321.067        |
|      | Kapitalandele  | 82.751.081         | 69.195.609         | -              | -              |
|      | Obligationer   | 77.106.201         | 74.216.447         | 106.445        | 109.649        |
|      | Pantesikrede udlån   | 1.221.609          | 3.496              | -              | -              |
|      | Andre udlån  | 1.570.659          | 1.550.820          | -              | -              |
|      | Indlån i kreditinstitutter   | 20.337             | 153.220            | -              | -              |
| 18   | Afledte finansielle instrumenter                                       | 6.899.404          | 11.586.365         | -              | -              |
|      | Andre finansielle investeringsaktiver, i alt                           | 169.569.292        | 156.705.958        | 106.445        | 109.649        |
|      | <b>Investeringsaktiver, i alt</b>                                      | <b>179.921.884</b> | <b>166.025.204</b> | <b>498.443</b> | <b>430.716</b> |
|      | Genforsikringsandele af præmiehensættelser                             | 0                  | 4.495              | -              | -              |
|      | Genforsikringsandele af erstatningshensættelser                        | 1.157              | 3.114              | -              | -              |
|      | Genforsikringsandele af de forsikringsmæssige hensættelser, i alt      | 1.157              | 7.608              | -              | -              |
|      | Tilgodehavender hos forsikringstagere                                  | 4.404              | 6.375              | -              | -              |
|      | Tilgodehavender i forbindelse med direkte forsikringskontrakter, i alt | 4.404              | 6.375              | -              | -              |
|      | Tilgodehavender hos tilknyttede virksomheder                           | 0                  | 0                  | 169            | 169            |
|      | Andre tilgodehavender  | 107.141            | 180.953            | -              | -              |
|      | <b>Tilgodehavender, i alt</b>  | <b>112.702</b>     | <b>194.936</b>     | <b>169</b>     | <b>169</b>     |
|      | Aktuelle skatteaktiver   | 117.311            | 100.348            | 730            | 640            |
| 24   | Udskudte skatteaktiver   | 0                  | 0                  | 2.971          | 2.986          |
|      | Likvide beholdninger   | 2.043.073          | 1.700.604          | 5.273          | 4.974          |
|      | Øvrige   | 51.544             | 33.621             | -              | -              |
|      | <b>Andre aktiver, i alt</b>  | <b>2.211.928</b>   | <b>1.834.574</b>   | <b>8.974</b>   | <b>8.600</b>   |
|      | Tilgodehavende renter samt optjent leje                                | 389.132            | 364.912            | 803            | 756            |
|      | Andre periodeafgrænsningsposter  | 705.903            | 494.715            | 0              | 0              |
|      | <b>Periodeafgrænsningsposter, i alt</b>                                | <b>1.095.035</b>   | <b>859.628</b>     | <b>803</b>     | <b>756</b>     |
|      | <b>Aktiver, i alt</b>  | <b>183.545.819</b> | <b>169.119.114</b> | <b>508.388</b> | <b>440.241</b> |

## Balance pr. 31. december

### Passiver

I t. kr.

| Note  | Koncernen          |                    | Moderselskabet |                |
|---|--------------------|--------------------|----------------|----------------|
|   | 2021               | 2020               | 2021           | 2020           |
| 26 Aktiekapital   | 47.857             | 250.000            | 47.857         | 250.000        |
| Overført resultat   | 460.531            | 190.240            | 460.531        | 190.241        |
| Minoritetsinteresser  | 39.358             | 944                | -              | -              |
| <b>Egenkapital, i alt</b>   | <b>547.746</b>     | <b>441.184</b>     | <b>508.388</b> | <b>440.241</b> |
| 21 <b>Overskudskapital</b>  | <b>5.200.677</b>   | <b>5.212.519</b>   | -              | -              |
| Præmiehensættelser  | 9.768              | 13.258             | -              | -              |
| Fortjenstmargen på skadesforsikringskontrakter                        | 15.350             | 12.291             | -              | -              |
| 22 Livsforsikringshensættelser  | 165.363.834        | 148.982.598        | -              | -              |
| 22 Fortjenstmargen på livsforsikringer og investeringskontrakter      | 0                  | 2.989.655          | -              | -              |
| 23 Erstatningshensættelser på skadesforsikringskontrakter             | 40.296             | 28.205             | -              | -              |
| Risikomargen på skadesforsikringskontrakter                           | 2.050              | 1.542              | -              | -              |
| <b>Hensættelser til forsikrings- og investeringskontrakter, i alt</b> | <b>165.431.298</b> | <b>152.027.549</b> | -              | -              |
| 24 Udskudte skatteforpligtelser                                       | 92.723             | 20.042             | -              | -              |
| Andre hensættelser  | 2.369              | 2.282              | -              | -              |
| <b>Hensatte forpligtelser, i alt</b>                                  | <b>95.092</b>      | <b>22.323</b>      | -              | -              |
| Gæld i forbindelse med genforsikring                                  | 0                  | 5.352              | -              | -              |
| Gæld til kreditinstitutter  | 1.657.074          | 280.128            | -              | -              |
| Indlån  | 1.840.709          | 1.832.814          | -              | -              |
| Skyldig pensionsafkastskat  | 1.960.106          | 1.417.184          | -              | -              |
| 25 Anden gæld   | 6.807.440          | 7.879.649          | -              | -              |
| <b>Gæld, i alt</b>  | <b>12.265.330</b>  | <b>11.415.127</b>  | <b>0</b>       | <b>0</b>       |
| <b>Periodeafgrænsningsposter</b>                                      | <b>5.677</b>       | <b>412</b>         | -              | -              |
| <b>Passiver, i alt</b>  | <b>183.545.819</b> | <b>169.119.114</b> | <b>508.388</b> | <b>440.241</b> |

- 1 Anvendt regnskabspraksis
- 2 Hoved- og Nøgletal
- 19 Finansielle aktiver og forpligtelser til dagsværdi
- 20 Eventualaktiver
- 27 Sikkerhedsstillelser, eventualforpligtelser og andre økonomiske forpligtelser
- 28 Nærtstående parter
- 29 Afkast til regnskabsmæssig værdi
- 30 Associerede og tilknyttede virksomheder
- 31 Risikoplysninger

## Egenkapitalopgørelse

I t. kr.

| Egenkapital (koncernen)  | Aktiekapital   | Overført<br>overskud eller<br>underskud | Minoritets-<br>interesser* | Egenkapital i<br>alt |
|--|----------------|---|----------------------------|----------------------|
| Saldo 1. januar 2021   | 250.000        | 190.241                                 | 944                        | 441.184              |
| Årets resultat   | -              | 68.147                                  | -                          | 68.147               |
| Anden totalindkomst  | -              | -                                       | -                          | 0                    |
| Periodens totalindkomst  | -              | 68.147                                  | -                          | 68.147               |
| Kapitalnedsættelse   | -202.143       | 202.143                                 | -                          | 0                    |
| Regulering minoritetsinteresser*   | -              | -                                       | 38.414                     | 38.414               |
| <b>Saldo 31. december 2021</b>   | <b>47.857</b>  | <b>460.531</b>                          | <b>39.358</b>              | <b>547.746</b>       |
| Saldo 1. januar 2020   | 250.000        | 4.389.433                               | 5.163                      | 4.644.596            |
| Overført i forbindelse med fusionen af<br>Pensionkassen PenSam og PenSam liv | -              | -2.699.179                              | -                          | -2.699.179           |
| Reguleret saldo 1. januar 2020   | -              | 1.690.254                               | 5.163                      | 1.945.417            |
| Årets resultat   | -              | 3.450                                   | -                          | 3.450                |
| Anden totalindkomst  | -              | -                                       | -                          | 0                    |
| Periodens totalindkomst  | -              | 3.450                                   | -                          | 3.450                |
| Køb af egne aktier   | -              | -1.503.463                              | -                          | -1.503.463           |
| Regulering minoritetsinteresser*   | -              | -                                       | -4.219                     | -4.219               |
| <b>Saldo 31. december 2020</b>   | <b>250.000</b> | <b>190.241</b>                          | <b>944</b>                 | <b>441.184</b>       |

\*Minoritetsinteresser vedrører primært Holdingselskabet af 4. februar P/S og Tegholmen Holding P/S.

Ved fusionen af PenSam Liv og Pensionskassen PenSam i 2020 har PenSam Holding tilbagekøbt 202.143.200 stk. egne aktier for en værdi på 1.503.463.000 kr. Egenkapitalen i Pensionskassen PenSam er pr. 1. januar 2020 overført til kollektive bonuspotentialer og særlige bonushensættelser.



## Egenkapitalopgørelse (FORTSAT)

I t. kr.

| Egenkapital (moderselskabet)                                | Aktiekapital   | Overført overskud eller underskud | Egenkapital i alt |
|---|----------------|-----------------------------------|-------------------|
| Saldo 1. januar 2021  | 250.000        | 190.241                           | 440.241           |
| Årets resultat  | -              | 68.147                            | 68.147            |
| Anden totalindkomst   | -              | -                                 | 0                 |
| Periodens totalindkomst                                     | -              | 68.147                            | 68.147            |
| Kapitalnedsættelse  | -202.143       | 202.143                           | 0                 |
| <b>Saldo 31. december 2021</b>                              | <b>47.857</b>  | <b>460.531</b>                    | <b>508.388</b>    |
| Saldo 1. januar 2020  | 250.000        | 4.389.433                         | 4.639.433         |
| Overført i forbindelse med fusionen af Pensionkassen PenSam | -              | -2.699.179                        | -2.699.179        |
| Reguleret saldo 1. januar 2020                              | 250.000        | 1.690.254                         | 1.940.254         |
| Årets resultat  | -              | 3.450                             | 3.450             |
| Anden totalindkomst   | -              | -                                 | 0                 |
| Periodens totalindkomst                                     | -              | 3.450                             | 3.450             |
| Køb af egne aktier  | -              | -1.503.463                        | -1.503.463        |
| <b>Saldo 31. december 2020</b>                              | <b>250.000</b> | <b>190.241</b>                    | <b>440.241</b>    |

Ved fusionen af PenSam Liv og Pensionskassen PenSam i 2020 har PenSam Holding tilbagekøbt 202.143.200 stk. egne aktier for en værdi på 1.503.463.000 kr. Egenkapitalen i Pensionskassen PenSam er pr. 1. januar 2020 overført til kollektive bonuspotentialer og særlige bonushensættelser.

## Noter

### NOTE 1

#### Anvendt regnskabspraksis

Årsrapporten for koncernen og selskabet er aflagt i overensstemmelse med reglerne i lov om finansiel virksomhed og Finanstilsynets bekendtgørelse om finansielle rapporter for forsikringselskaber og tværgående pensionskasser (Regnskabsbekendtgørelsen).

Anvendt regnskabspraksis og skøn er uændret i forhold til årsrapporten for 2020.

Beløb i resultatopgørelse, balance, egenkapitalopgørelse og noter er oplyst i t. kr., medmindre andet er oplyst.

Sumtotaler i regnskabet er udregnet på baggrund af de faktiske tal. Efterregning af sumtotalerne vil derfor i visse tilfælde medføre afrundingsdifferencer.

#### Generelt om indregning og måling

Aktiver indregnes i balancen, når det er sandsynligt, at de fremtidige økonomiske fordele vil tilfalde koncernen og selskabet, og aktivets værdi kan måles pålideligt.

Forpligtelser indregnes i balancen, når det er sandsynligt, at fremtidige økonomiske fordele vil fragå koncernen og selskabet, og forpligtelsens værdi kan måles pålideligt.

Indtægter indregnes i resultatopgørelsen i takt med, at de indtjenes, herunder indregnes værdireguleringer af finansielle aktiver og forpligtelser, der måles til dagsværdi. I resultatopgørelsen indregnes ligeledes alle omkostninger, der er afholdt for at opnå årets indtjening.

Indregning af finansielle og afledte finansielle instrumenter sker på afregningsdagen.

Ved første indregning måles aktiver og forpligtelser til kostpris, der for finansielle instrumenter svarer til dagsværdi. Måling efter første indregning sker som beskrevet under de enkelte regnskabsposter.

#### Regnskabsmæssige skøn samt usikkerhed ved indregning og måling

Ved udarbejdelse af koncernregnskabet og årsregnskabet har ledelsen foretaget en række skøn og vurderinger. Ledelsens skøn og vurderinger vedrørende fremtidige begivenheder har indvirkning på indregning og måling af visse aktiver og forpligtelser og dermed resultatet i året og i de kommende år. Disse skøn foretaget af ledelsen er i overensstemmelse med regnskabspraksis og på baggrund af historiske erfaringer samt forudsætninger, som ledelsen anser som forsvarlige og realistiske.

De regnskabsmæssige skøn er baseret på forudsætninger, som kan vise sig at være ufuldstændige, ligesom uventede fremtidige begivenheder eller omstændigheder kan opstå. Derfor vil andre kunne komme frem til andre værdier og resultater.

De væsentligste skøn, som ledelsen foretager i forbindelse med opgørelse af den regnskabsmæssige værdi af disse aktiver og forpligtelser, og den væsentlige skønsmæssige usikkerhed forbundet med udarbejdelsen af koncernregnskabet og årsregnskabet for 2021, er de samme som ved udarbejdelse af koncernregnskabet og årsregnskabet året før.

De områder, der især er forbundet med skøn er, måling af dagsværdi af unoterede finansielle instrumenter samt forpligtelser vedrørende forsikringskontrakter.

For PenSam Bank er skøn i væsentligt omfang relateret til værdiansættelsen af udlån og herunder særligt nedskrivninger på udlån. Dette skyldes, at fremtidige begivenheder påvirker værdien af udlån, og at det er forbundet med

skøn at vurdere risikoen for, at ikke alle fremtidige betalinger modtages. Hvis det konstateres at alle fremtidige betalinger ikke modtages, er der også væsentligt skøn forbundet med at fastlægge størrelsen af de forventede betalinger, herunder forventede betalinger fra nødlidende engagementer og realisation af sikkerheder.

Fastlæggelse af tab ud fra den forventningsbaserede (IFRS 9) model hviler på ledelsens forventninger til den fremtidige økonomiske udvikling. Fastlæggelse af sådanne forventninger er forbundet med skøn, der foretages af ledelsen.

Udover fastlæggelsen af forventninger til fremtiden er nedskrivninger i stadie 1 og 2 ligeledes behæftet med usikkerhed som følge af, at modellerne ikke tager højde for alle relevante forhold, ligesom der er et begrænset historisk datagrundlag. Som følge af bankens forretningsmodel med udlån til private og at banken historisk har oplevet begrænsede tab, er det ikke vurderet nødvendigt at supplere med ledelsesmæssige justeringer af nedskrivningernes størrelse.

### **Måling af dagsværdi af unoterede finansielle instrumenter**

Koncernen har alternative investeringer i sin investeringsportefølje. Alternative investeringer dækker primært over unoterede indirekte investeringer gennem ejendomsfonde, illikvid kredit, private equity og infrastruktur. Derudover har koncernen investeret i afledte finansielle instrumenter til investerings- samt afdækningsmæssige formål.

For alternative investeringer og afledte finansielle instrumenter, hvor værdiansættelsen i mindre omfang bygger på observerbare markedsdata, er værdiansættelsen påvirket af skøn.

For at sikre pålideligheden har koncernen etableret interne processer, der skal understøtte de udarbejdede skøn. For de alternative investeringer knytter de sig bl.a. til de forudsætninger, der ligger til grund for rapportering modtaget fra investeringsforvaltere, ejendomsadministratorer, samt den tidsmæssige forskydning, der er fra opgørelses-tidspunktet til indregning i regnskabet. Ved store markedsbevægelser indhentes supplerende oplysninger om prisudvikling.

Den regnskabsmæssige usikkerhed vedr. afledte finansielle instrumenter knytter sig primært til de forudsætninger, der ligger til grund for fastsættelse af renter og volatilitet.

Derudover foretages der analyser af værdiansættelserne i forhold til eksterne modparter og i forhold til priser fastsat af en uafhængig finansiell institution for at vurdere og efterprøve de af selskabet fastsatte værdier.

### **Måling af forpligtelser vedrørende forsikringskontrakter**

Vurderingen af kundebestandens levetid, død og invaliditet har en væsentlig indflydelse på opgørelsen af de forsikringsmæssige hensættelser, og derfor foretages der regelmæssigt en vurdering af bedste skøn for de nævnte parametre.

Erfaringerne, der danner baggrund for fastsættelse af parametre til hensættelsesberegning, er indhentet over fem år, hvilket vil sige perioden, efter at førtidspensionsreformen er trådt i kraft. I den periode var der først et fald i tilkendelse af førtidspension og efterfølgende en stigning. Der er fortsat usikkerhed om reformens langsigtede effekt, hvilket kan påvirke hensættelsernes størrelse fremadrettet.

Fastlæggelse af forudsætningerne er baseret på erfaringer fra PenSam Pension's bestand og er påvirket af aktuar-mæssige skøn, der har betydning for hensættelsernes størrelse.

Den anvendte metode for vurdering af bedste skøn for levetid og død skelner mellem levetid for raske og invalide, idet der i PenSam gruppen er observeret stor forskel i levetid imellem raske og invalide.

## Kontribution

Fordelingen af det realiserede resultat i PenSam Pension foretages i overensstemmelse med selskabets anmeldelse til Finanstilsynet.

Den anmeldte risikoforrentningsregel indebærer, at der for hver kontributionsgruppe gives en risikoforrentning, hvor forskellen i risikoforrentningen mellem rentegrupperne afspejler forskellen i egenkapitalens og de særlige bonushensættelsers risiko for tabsdækning.

Risikoforrentningen gives som en procentandel af den gennemsnitlige retrospektive hensættelse for perioden for den pågældende rentegruppe. Risikoforrentningen fordeles forholdsmæssigt mellem egenkapitalen og de særlige bonushensættelser.

PenSam Pensions kontributionsgrupper er opdelt på syv rentegrupper, seksten risikogrupper og syv omkostningsgrupper. Heraf vedrører én rentegruppe, én risikogrube og én omkostningsgruppe forsikringer, der oprindeligt er tegnet i PMF Pension. I forhold til beregning af realiseret resultat, risikoforrentning og forsikringsmæssige hensættelser er disse grupper underopdelt i forsikringer, der er tegnet på grundlaget G82, og forsikringer, der er tegnet på grundlaget K99.

## Koncernregnskabet

Koncernregnskabet omfatter modervirksomheden PenSam Holding samt dattervirksomheder, hvori selskabet direkte eller indirekte besidder mere end 50% af stemmerettighederne eller på anden måde har bestemmende indflydelse.

Dattervirksomheder indregnes i koncernregnskabet fra tidspunktet for erhvervelse eller stiftelse.

Koncernregnskabet er udarbejdet på grundlag af regnskab for modervirksomheden, og de enkelte dattervirksomheder er opgjort efter koncernens regnskabspraksis. Der er foretaget en sammenlægning af regnskabsposter med ensartet indhold og med efterfølgende eliminering af koncerninterne indtægter og omkostninger, aktiebesiddelser, interne mellemværender og udbytter samt realiserede og urealiserede fortjenester og tab ved transaktioner mellem de konsoliderede virksomheder.

Kapitalandele i tilknyttede virksomheder, som ikke er ejet 100% af koncernen, indarbejdes fuldt ud i koncernregnskabet. Minoritetsaktionærernes andele vises på separate linjer i tilknytning til resultatopgørelsen og som en del af egenkapitalen

Ejendomme ejet af ejendomsanpartsselskaber indgår i posten 'Kapitalandele i tilknyttede virksomheder' i modervirksomheden.

## Omregning af fremmed valuta

Regnskabet er præsenteret i danske kroner. Alle balanceposter i fremmed valuta, det vil sige aktiver og passiver samt ikke balanceførte poster, omregnes til danske kroner efter Danmarks Nationalbanks offentliggjorte valutakurser på balancedagen. Indtægter og udgifter i fremmed valuta omregnes efter de på transaktionstidspunktet gældende kurser.

Realiserede og urealiserede valutakursavancer og -tab medtages i resultatopgørelsen under 'Kursreguleringer'.

## Resultatopgørelse, generelt

### Indtægter fra tilknyttede og associerede virksomheder

Indeholder selskabets andel af de tilknyttede og associerede virksomheders driftsresultat og værdiregulering.

### Renteindtægter og udbytter mv.

Indeholder årets renter af værdipapirer og udlån, renter af mellemværende med tilknyttede virksomheder, rentebetalingen vedrørende afledte finansielle instrumenter samt udbytte af kapitalandele med fradrag af udbytteskat.

### **Kursreguleringer**

Omfatter årets værdiregulering af kapitalandele, investeringsforeningsandele, obligationer, investeringsejendomme og andre materielle investeringsaktiver, udlån samt realiserede gevinster og tab ved salg af kapitalandele, investeringsforeningsandele, obligationer, investeringsejendomme og andre materielle investeringsaktiver samt udlån. Endvidere indgår valutakursregulering samt realiserede og urealiserede gevinster og tab vedrørende afledte finansielle instrumenter.

### **Renteudgifter**

Indeholder renter på lån, renter af mellemværende med tilknyttede virksomheder samt øvrig gæld.

### **Administrationsomkostninger i forbindelse med investeringsvirksomhed**

Indeholder direkte handelsomkostninger i forbindelse med værdipapirhandler og depotgebyrer samt egne omkostninger til administration af investeringsaktiver.

### **Forsikringsmæssige driftsomkostninger**

Erhvervsomkostninger omfatter omkostninger med at erhverve nye forsikringer og forny forsikringsbestanden.

Selskabet har indgået administrationsaftale med PenSam A/S. Omkostningerne dækker den daglige administration. Administrationsomkostninger omfatter periodiserede direkte og indirekte omkostninger vedrørende pensionsdriften.

### **Andre driftsindtægter og -omkostninger**

Andre driftsindtægter og -omkostninger indeholder regnskabsposter af sekundær karakter i forhold til virksomhedens hovedaktivitet.

### **Skat**

Skat af årets resultat, der består af årets aktuelle skat, forskydning i udskudt skat samt eventuelle reguleringer vedrørende tidligere år, indregnes i resultatopgørelsen. Aktuel skat og udskudt skat indregnes under gældsforpligtelser eller aktuelle skatteaktiver.

Selskabet fungerer som skattemæssigt administrationselskab. Den samlede skat af PenSam koncernens selskabers skattepligtige indkomster betales af selskabet. Skatteeffekten af sambeskatningen i koncernen fordeles til de enkelte selskaber i forhold til disses skattepligtige indkomster. De sambeskattede selskaber indgår i aconto skatteordningen.

### **Anden totalindkomst**

Selskabet har valgt at præsentere totalindkomsten som en samlet opgørelse i forlængelse af resultatopgørelsen benævnt 'Totalindkomstopgørelse'. Selskabet har på nuværende tidspunkt ingen poster, som indregnes under anden totalindkomst.

### **Resultatopgørelse, skadesforsikring**

#### **Præmier**

Præmieindtægter omfatter årets opkrævede præmier med fradrag af skadesforsikringsafgift, afgivne forsikringspræmier og årets ændring i præmiehensættelser, tjenstmargen og risikomargen. Posterne medtages i resultatopgørelsen på forfaldstidspunktet.

#### **Erstatningsudgifter**

Erstatningsudgifter for egen regning omfatter udbetalte erstatninger, herunder interne og eksterne udgifter til besigtigelse og vurdering af skader, udgifter til bekæmpelse og begrænsning af indtrufne skader samt øvrige direkte og indirekte omkostninger forbundet med behandlingen af indtrufne skader med fradrag af genforsikringens andel.

Der indgår endvidere ændringer af erstatningshensættelser og risikomargen med fradrag af genforsikringens andel samt afløbsresultatet, som er forskellen mellem de i regnskabsåret udbetalte og hensatte erstatninger vedrørende skader indtruffet i tidligere år og erstatningshensættelserne ved regnskabsårets begyndelse.

#### **Administrations- og erhvervsomkostninger**

PenSam A/S varetager den daglige administration af PenSam Forsikring. PenSam Forsikring betaler et administrationsvederlag i henhold til den indgåede administrationsaftale.

Erhvervsomkostninger omfatter omkostninger med at erhverve nye forsikringer og forny forsikringsbestanden. Administrationsomkostninger omfatter periodiserede direkte og indirekte omkostninger vedrørende forsikringsdriften.

#### **Forrentning og kursregulering af forsikringsmæssige hensættelser**

I regnskabsposten opføres den andel af ændringer i præmiehensættelser, fortjenstmargen, erstatningshensættelser samt risikomargen, som kan henføres til løbetidsforkortelse, kursreguleringer og ændringer i anvendt diskontingsats.

#### **Resultatopgørelse, livsforsikring**

##### **Bruttopræmier**

Bruttopræmier omfatter løbende præmier og kapitalindskud (engangsindskud) og medtages i resultatopgørelsen på forfaldstidspunktet. Genforsikringsandelen af præmierne fradrages.

##### **Indtægter af investeringsejendomme og andre materielle investeringsaktiver**

Omfatter overskud eller underskud ved drift af selskabets investeringsejendomme og andre materielle investeringsaktiver. Beløbet opgøres efter fradrag af udgifter til ejendomsadministration. Regulering af investeringsejendommens værdi er indeholdt i posten 'Kursreguleringer'.

##### **Pensionsafkastskat**

Pensionsafkastskatten beregnes med en sats på 15,3%.

Pensionsafkastskat resultatføres med det beløb, der skal betales for perioden inklusiv eventuelle reguleringer vedrørende tidligere år.

##### **Forsikringsydelser for egen regning**

Forsikringsydelser for egen regning omfatter årets udbetalte ydelser efter fradrag af genforsikringens andel.

##### **Ændring i livsforsikringshensættelser for egen regning**

Omfatter årets ændring i livsforsikringshensættelser brutto med fradrag af genforsikringens andel.

##### **Ændring i fortjenstmargen**

Omfatter årets ændring i fortjenstmargen.

##### **Ændring i overskudskapital**

Omfatter årets ændring i overskudskapitalen.

##### **Overført investeringsafkast**

Overført investeringsafkast indeholder den del af det samlede investeringsafkast, der vedrører egenkapitalen. For den del af selskabet, som er omfattet af kontributionsbekendtgørelsen, overføres den andel, som kan henføres til egenkapitalen på grundlag af fordelingen af det realiserede resultat.

For gruppeordningerne foretages en forholdsmæssig fordeling af afkastet på grundlag af egenkapitalens og forsikringshensættelsernes størrelse primo og ultimo året.

## Balancen

### Immaterielle aktiver

Immaterielle aktiver vedrører primært systemudvikling til brug for administration af pensions- og forsikringsydelse.

Aktiverne måles til kostpris med fradrag af akkumulerede af- og nedskrivninger. Kostprisen inkluderer afholdte omkostninger relateret til udviklingsaktiviteten samt interne lønninger og øvrige omkostninger, der er direkte henførbare til koncernens udviklingsaktiviteter.

Afskrivning foretages lineært over aktivernes forventede brugstid, der sædvanligvis er 3 - 10 år.

Udviklingsprojekter indregnes som immaterielle aktiver, når de er klart definerede og identificerbare, hvor den tekniske udnyttelsesgrad og udviklingsmulighed i koncernen kan påvises, og hvor det er hensigten at anvende projektet. Øvrige udviklingsomkostninger indregnes i resultatopgørelsen, efterhånden som omkostningerne afholdes.

Der foretages årligt en vurdering af, hvorvidt der er indikationer på nedskrivningsbehov af de immaterielle aktiver. I tilfælde af indikationer på nedskrivningsbehov foretages der nedskrivningstest.

### Materielle aktiver

Driftsmidler indregnes i balancen til kostpris med fradrag af akkumulerede af- og nedskrivninger. Kostprisen omfatter anskaffelsessummen samt øvrige omkostninger tilknyttet anskaffelsen. Afskrivninger beregnes på grundlag af aktivets restværdi fratrukket akkumulerede nedskrivninger. Afskrivninger på driftsmidler foretages lineært over den forventede økonomiske levetid. Afskrivningsperioderne er fastsat til 3 - 10 år.

Domicilejendommen er den ejendom, som PenSam selv benytter til administration m.v. Domicilejendommen måles til omvurderet værdi med fradrag af akkumulerede af- og nedskrivninger som følge af værdiforringelser. Den omvurderede værdi opgøres efter samme principper som selskabets investeringsejendomme, der er beskrevet nedenfor.

Stigningen i omvurderet værdi indregnes i anden totalindkomst medmindre stigningen modsvarer en værdinedgang, der tidligere er indregnet i resultatopgørelsen. Fald i omvurderet værdi indregnes i resultatopgørelsen, medmindre faldet modsvarer en værdistigning, der tidligere er indregnet i anden totalindkomst.

Afskrivning på domicilejendommen foretages lineært baseret på ejendommens forventede skrapværdi og en skønnet brugstid på 50 år.

### Investerings ejendomme og andre materielle investerings aktiver

Investerings ejendomme og andre materielle investerings aktiver måles til dagsværdi efter en cash flow model (DCF). Investerings ejendomme omfatter primært bolig- og erhvervs ejendomme. Dagsværdien opgøres med udgangspunkt i en systematisk vurdering af ejendommene baseret på deres forventede cash flow over en 10-årig periode og terminalværdi.

Terminalværdien er forventningen til ejendommenes fremtidige kontante cash flow i et normalt år efter en 10-årig periode. Dagsværdien er opgjort ved at tilbagediskontere det forventede cash flow samt at fastsætte forrentningskrav, der blandt andet afhænger af ejendommens art, beliggenhed og det aktuelle renteniveau.

Ejendomme ejet af ejendomsselskaber indgår i posterne 'Kapitalandele i tilknyttede og associerede virksomheder' i moderselskabets regnskab.

### Kapitalandele i tilknyttede og associerede virksomheder

Kapitalandele i tilknyttede og associerede virksomheder indregnes og måles til virksomhedens regnskabsmæssige indre værdi. Virksomhedens indre værdi opgøres efter det senest modtagne regnskab.

## **Kapitalandele**

Investeringsforeningsandele i Kapitalforeningen PenSam Invest indgår som tilknyttet virksomhed. Investeringsforeningen investerer i finansielle instrumenter, som værdiansættes som beskrevet nedenfor.

Kapitalandele indregnes i balancen til dagsværdi. Dagsværdien for kapitalandele, der handles på et aktivt marked, opgøres på baggrund af lukkekursen på balancedagen.

For kapitalandele, hvor der ikke forefindes et aktivt marked og dermed ikke en observerbar pålidelig dagsværdi, foretages værdiansættelsen med udgangspunkt i almindeligt anerkendte værdiansættelsesmetoder. Dette omfatter for eksempel "discounted cash flow metoden", sammenlignelige handler og multipler. Den anvendte metode varierer afhængig af de konkrete foretagne investeringer.

Værdiansættelserne efterprøves løbende ud fra risiko og væsentlighed. Der valideres ved hjælp af følsomhedsanalyser af væsentlige forudsætninger i de anvendte værdiansættelsesmodeller.

Latent udenlandsk skat i udenlandske kapitalandele forventes ikke at udgøre væsentlige beløb, men indregnes i balancen baseret på de oplysninger, der er til rådighed.

## **Obligationer, pantsikrede udlån og andre udlån**

Obligationer, pantsikrede udlån og andre udlån måles til dagsværdi og reguleringer indregnes løbende i resultatopgørelsen under 'Kursreguleringer'. Dagsværdien af noterede obligationer opgøres med udgangspunkt i den officielle lukkekurs på balancedagen. Hvis en officiel lukkekurs ikke findes, anvendes den officielle børskurs. Dagsværdien af udtrukne børsnoterede obligationer måles dog til nutidsværdien af udtrækningsbeløbet. For øvrige unoterede obligationer og udlån opgøres dagsværdien ud fra almindeligt anerkendte værdiansættelsesteknikker, der inddrager alle tilgængelige data, som markedsdeltagere må antages at ville tage i betragtning ved en prisfastsættelse. PenSam benytter et internationalt anerkendt kreditvurderingsværktøj til understøttelse af ovenstående teknikker.

## **Afledte finansielle instrumenter**

Børsnoterede og unoterede afledte finansielle instrumenter måles til dagsværdi, og reguleringer indregnes løbende i resultatopgørelsen under 'Kursreguleringer'. Positive dagsværdier indregnes i balancen under 'Afledte finansielle instrumenter', og negative dagsværdier indregnes i balancen under 'Anden gæld og Gæld til kreditinstitutter'.

For afledte finansielle instrumenter, der ikke er børsnoterede, anvendes til værdiansættelsen almindeligt anerkendte værdiansættelsesmetoder. De valgte metoder tilpasses de enkelte afledte finansielle instrumenter.

Der foretages analyser af værdiansættelserne i forhold til eksterne modparter og i forhold til priser fastsat af en uafhængig finansiell institution for at vurdere og efterprøve de af selskabet fastsatte værdier.

Repoer behandles som lån mod sikkerhed. Obligationer solgt som led i en repoforretning er medtaget i balancen til dagsværdi.

## **Genforsikringsandele af hensættelser til forsikringskontrakter**

Genforsikringens andel af erstatningshensættelser beregnes på den enkelte skade i overensstemmelse med bestemmelserne i de indgåede genforsikringskontrakter.

## **Tilgodehavender**

Tilgodehavender måles til dagsværdi, hvilket normalt svarer til nominal værdi med fradrag af eventuel nedskrivning til forventede tab.



### **Aktuelle skatteaktiver/forpligtelser**

Aktuelle skatteaktiver/forpligtelser indregnes i balancen med det beløb, som beregnes på grundlag af årets forventede skattepligtige indkomst.

Aktuelle skatteaktiver/forpligtelser består af forskellen mellem betalt aconto skat og betalbar skat. Skyldig skat indgår i regnskabsposten 'Aktuelle skatteforpligtelser'. Tilgodehavende skat indgår i regnskabsposten 'Aktuelle skatteaktiver'.

### **Likvide beholdninger**

Likvide beholdninger indregnes og måles i balancen til dagsværdi, hvilket normalt svarer til nominel værdi.

### **Periodeafgrænsningsposter**

Under periodeafgrænsningsposter indregnes betalinger vedrørende indtægter/udgifter vedrørende efterfølgende regnskabsår. Periodeafgrænsningsposter måles til kostpris.

### **Minoritetsinteresser**

Minoritetsinteresser er øvrige investorers andel af tilknyttede virksomheders resultat og egenkapital.

### **Overskudskapital**

Overskudskapital består af fordelte kollektive særlige bonushensættelser.

De fordelte kollektive særlige bonushensættelser indeholder andele af overskud, der tilfalder forsikringerne, og de udbetales til kunderne, når pensionerne er under udbetaling, eller når der sker genkøb.

De ufordelte kollektive særlige bonushensættelser, der indeholdt midler, der var overført fra egenkapitalen i Pensjonskassen PenSam i forbindelse med fusionen med PenSam Liv, er pr. 1. januar 2021 overført til de fordelte kollektive særlige bonushensættelser.

De særlige bonushensættelser indgår i selskabets og koncernens kapitalgrundlag og modtager samme forrentning som egenkapitalen og dækker tab på lige fod med egenkapitalen

### **Præmiehensættelser**

Præmiehensættelser svarer til den del af præmien, der vedrører den ikke-forløbne risikoperiode. Præmiehensættelserne udgør mindst den del af bruttopræmien, der svarer til den del af forsikringsperioden, der vedrører efterfølgende regnskabsår. Præmiehensættelserne er diskonteret. Nutidsværdien af fremtidige betalingsstrømme findes ved diskontering med Finanstilsynets rentekurve.

Den del af præmiehensættelserne, som vedrører genforsikringen, opføres under aktiverne.

### **Fortjenstmargen på skadesforsikringskontrakter**

Fortjenstmargenen indeholder den forventede fortjeneste i de ikke-forløbne dele af risikoperioderne for koncernens indgåede forsikringskontrakter. Den forventede fortjeneste beregnes ud fra udviklingen i de hidtidige erfaringer for indtjening og fordelt på de enkelte produkter. Ændringer i fortjenstmargenen opføres i resultatopgørelsen som underpost til præmieindtægter.

I beregningen af fremtidige betalingsstrømme indgår de forventede betalinger efter balancedagen vedrørende de af koncernen indgåede forsikringskontrakter, uanset om risikoperioden er påbegyndt eller ej.

### **Erstatningshensættelser**

Erstatningshensættelser opgøres ultimo regnskabsåret som summen af anmeldte, endnu ikke afregnede erstatningskrav med tillæg af forventede efteranmeldte erstatningskrav samt et skønnet erstatningskrav for utilstrækkeligt oplyste forsikringsbegivenheder.

De anmeldte erstatningskrav opgøres enten som en sag-for-sag vurdering eller bliver estimeret ud fra statistiske metoder med basis i erfaringer fra tidligere år. Erstatningshensættelserne fastsættes for hver branche med baggrund i aktuarmæssige modeller.

De opgjorte erstatningshensættelser forhøjes derudover med beløb til dækning af direkte og indirekte skadesbehandlingsomkostninger i forbindelse med afvikling af erstatningsforpligtelserne. Erstatningshensættelserne er diskonteret. Nutidsværdien af fremtidige betalingsstrømme findes ved diskontering med Finanstilsynets rentekurve.

Den del af erstatningshensættelserne, som forventes at indgå fra genforsikringen, opføres under aktiver.

### **Risikomargen på skadesforsikringskontrakter**

Risikomargenen beregnes således, at hensættelserne svarer til det beløb, som et andet forsikringsselskab kan forventes at kræve for at overtage og honorere forsikringsforpligtelserne. Risikomargenen beregnes efter kapitalomkostningsmetoden under Solvens II. Ændringer i risikomargen i resultatopgørelsen fordeles mellem ændringer, der kan henføres til præmiehensættelserne henholdsvis erstatningshensættelserne.

### **Forsikringsmæssige hensættelser**

Forsikringsmæssige hensættelser opgøres på basis af det til Finanstilsynet anmeldte tekniske grundlag for beregning af forsikringsmæssige hensættelser. Forsikringsmæssige hensættelser opdeles på balancen i livsforsikringshensættelser og fortjenstmargen på livsforsikringer og investeringskontrakter.

### **Livsforsikringshensættelser**

Livsforsikringshensættelser opdeles i noterne i garanterede ydelser, risikomargen, individuelt bonuspotentiale samt kollektivt bonuspotentiale.

Nutidsværdien af fremtidige betalingsstrømme vedrørende garanterede ydelser findes ved diskontering med den til Finanstilsynets anmeldte rentekurve, hvor satserne er med volatilitetsjustering og reduceret med pensionsafkastbeskatningssatsen.

Forudsætninger vedrørende dødelighed og invaliditet er fastlagt på baggrund af erfaringer fra bestanden i PenSam. Forudsætninger vedrørende de fremtidige administrationsomkostninger er baseret på erfaringer i PenSam vedrørende omkostninger pr. forsikret.

For livsforsikringshensættelserne vedrørende ugaranterede ydelser er underposterne garanterede ydelser og risikomargen nul, og der er alene individuelt bonuspotentiale og kollektivt bonuspotentiale.

#### **Garanterede ydelser**

Garanterede ydelser er opgjort til nutidsværdi ud fra de betalingsstrømme (præmier, ydelser, administrationsudgifter), der følger hvis forsikringerne har henholdsvis fortsat præmiebetaling, ophørt præmiebetaling (fripolice), tilbagekøb, og hvis forsikringsbegivenheder indtræffer, hvor der beregnes et sandsynlighedsvægtet gennemsnit ud fra sandsynlighederne for disse forskellige tilstande.

Nutidsværdierne opgøres efter markedsforudsætningerne. Hertil lægges et tillæg til dækning af fremtidige ydelser foranlediget af indtrufne forsikringsbegivenheder samt et tillæg for ubetalte, forfaldne forsikringsydelser.

#### **Risikomargen**

Risikomargenen beregnes efter kapitalomkostningsmetoden under Solvens II.

#### **Individuelt bonuspotentiale og kollektivt bonuspotentiale**

Den forsikredes bonusret opgøres residualt i forhold til de forsikringsmæssige hensættelser efter finansiering af garanterede ydelser, risikomargen og fortjenstmargen. Den del af værdien af bonusretten, der er indeholdt i de retrospektive hensættelser, er individuelt bonuspotentiale, mens den del, der ikke er fordelt til de enkelte forsikringer, er kollektivt bonuspotentiale.

Individuelt bonuspotentiale og kollektivt bonuspotentiale kan sammen med fortjenstmargen anvendes til betaling af den anmeldte risikoforrentning samt til dækning af negative realiserede resultater i henhold til kontributionsbekendtgørelsen.

#### **Fortjenstmargen på livsforsikringer og investeringskontrakter**

Fortjenstmargenen indeholder nutidsværdien af de forventede fremtidige overskud, jævnfør de anmeldte regler herfor. Fortjenstmargenen er i henhold til selskabets anmeldte markedsværdigrundlag beregnet ud fra, at den indeholder nutidsværdien af fortjenstdelen af fremtidig risikoforrentning.

Fortjenstmargenen kan ikke overstige værdien af de forsikringsmæssige hensættelser med fradrag af garanterede ydelser og risikomargen.

#### **Udskudte skatteaktiver/forpligtelser**

Udskudt skat opgøres og indregnes ud fra gældsmetoden på alle midlertidige forskelle mellem regnskabs- og skattemæssige værdier på aktiver og forpligtelser. Udskudt skat indregnes i balancen under posterne 'Udskudte skatteaktiver' og 'Udskudte skatteforpligtelser' på grundlag af gældende skattesatser.

Skatteaktiver vedrørende uudnyttede underskud og skattefradrag indeholdes alene i udskudt skat, hvis det er sandsynligt, at sådanne underskud og skattefradrag kan udnyttes under hensyntagen til, at selskabet indgår i en sambeskatning.

#### **Pensionsafkastskat**

Tilgodehavende eller skyldig pensionsafkastskat beregnet med udgangspunkt i den aktuelle pensionsafkastskattesats.

#### **Gæld til kreditinstitutter**

Gæld til kreditinstitutter omfatter gældsforpligtelser forbundet med investeringsaktiviteten. Gæld til kreditinstitutter i forbindelse med repoforretninger måles til dagsværdi.

#### **Øvrige forpligtelser**

Øvrige forpligtelser, omfatter repoforretninger og anden gæld, måles til dagsværdi, der i al væsentlighed svarer til nominel værdi.

#### **Nøgletal**

Selskabets nøgletal udarbejdes efter reglerne i Regnskabsbekendtgørelsen. Afkastnøgletallene er beregnet som sammenvægtede afkast.

## Noter

I mio. kr.

### NOTE 2

#### Hoved- og nøgletal for koncernen

| Resultatopgørelse  | 2021        | 2020        | 2019        | 2018        | 2017        |
|--|-------------|-------------|-------------|-------------|-------------|
| <b>Skadesforsikring</b>  |             |             |             |             |             |
| Bruttopræmieindtægter  | 116         | 117         | 125         | 309         | 283         |
| Bruttoerstatningsudgifter                                      | -85         | -72         | -77         | -251        | -241        |
| Forsikringsmæssige driftsomkostninger, i alt                   | -32         | -33         | -35         | -42         | -43         |
| Resultat af afgiven forretning                                 | -6          | -7          | -7          | -3          | -6          |
| Forsikringsteknisk resultat af skadesforsikring                | -8          | 5           | 6           | 13          | -7          |
| Afløbsresultat   | -18         | -5          | 2           | 3           | -6          |
| <b>Livsforsikring</b>  |             |             |             |             |             |
| Præmier  | 6.675       | 6.244       | 6.179       | 5.592       | 5.542       |
| Forsikringsydelse  | -4.271      | -3.875      | -3.566      | -2.409      | -2.273      |
| Investeringsafkast før pensionsafkastskat                      | 13.116      | 9.493       | 16.129      | -112        | 6.433       |
| Pensionsafkastskat   | -1.938      | -1.326      | -2.482      | -6          | -988        |
| Forsikringsmæssige driftsomkostninger, i alt                   | -205        | -231        | -253        | -233        | -239        |
| Resultat af genforsikring                                      | -1          | -1          | -1          | -1          | -1          |
| Ændring i livsforsikringshensættelser                          | -16.381     | -12.373     | -14.908     | -3.366      | -7.891      |
| Ændring i fortjenstmargen                                      | 2.990       | 2.235       | -1.164      | 332         | -174        |
| Ændring i overskudskapital                                     | 12          | -173        | -243        | -137        | -302        |
| Forsikringsteknisk resultat af livsforsikring                  | -5          | -7          | -309        | -340        | 107         |
| Investeringsafkast, i alt                                      | 13.195      | 9.494       | 15.946      | 325         | 6.770       |
| Overført til forsikringsvirksomhed                             | -13.116     | -9.493      | -16.129     | 112         | -6.433      |
| Andre omkostninger   | 103         | 24          | -32         | -56         | -158        |
| Resultat før skat  | 168         | 23          | -516        | 54          | 279         |
| Pensionsafkastskat for egenkapitalen                           | -5          | -1          | 69          | 0           | 0           |
| Skat   | -111        | -19         | 27          | -64         | 13          |
| Årets resultat   | 58          | 3           | -420        | -10         | 292         |
| Minoritetsinteressers andel i driftsresultat                   | 10          | 0           | 20          | -96         | -357        |
| Moderselskabets andel af årets resultat                        | 68          | 3           | -440        | -106        | -65         |
| <b>Balance</b>   | <b>2021</b> | <b>2020</b> | <b>2019</b> | <b>2018</b> | <b>2017</b> |
| Hensættelser til forsikrings- og investeringskontrakter, i alt | 165.431     | 152.028     | 139.986     | 102.613     | 99.583      |
| Egenkapital, i alt   | 548         | 441         | 4.645       | 8.180       | 8.742       |
| heraf minoritetsinteressers andel                              | 39          | 1           | 5           | 6.185       | 6.639       |
| Aktiver, i alt   | 183.546     | 169.119     | 161.069     | 124.898     | 125.073     |

**NOTE 2 (FORTSAT)****Hoved- og nøgletal**

| <b>Nøgletal i procent</b>                      | <b>2021</b> | <b>2020</b> | <b>2019</b> | <b>2018</b> | <b>2017</b> |
|--|-------------|-------------|-------------|-------------|-------------|
| <b>Koncernen</b>                               |             |             |             |             |             |
| Afkastprocent                                  | 8,4         | 6,4         | 12,1        | 0,3         | 6,4         |
| Egenkapitalforrentning efter skat <sup>1</sup> | 14,4        | 0,1         | -9,1        | -5,2        | -3,0        |
| <b>Livsforsikring</b>                          |             |             |             |             |             |
| Afkastprocent                                  | 8,6         | 6,6         | 12,6        | 0,7         | 6,4         |
| Omkostningsprocent af hensættelser             | 0,1         | 0,2         | 0,2         | 0,2         | 0,2         |
| Omkostninger pr. forsikret i kr.               | 341         | 395         | 442         | 436         | 460         |
| <b>Skadesforsikring</b>                        |             |             |             |             |             |
| Bruttoerstatningsprocent                       | 73,4        | 61,7        | 61,3        | 81,1        | 85,1        |
| Bruttoomkostningsprocent                       | 27,8        | 28,0        | 27,6        | 13,6        | 15,2        |
| Combined ratio                                 | 106,4       | 95,9        | 94,8        | 95,7        | 102,4       |
| Operating ratio                                | 106,4       | 95,9        | 94,8        | 95,7        | 102,4       |
| Relativt afløbsresultat                        | -60,3       | -10,7       | 2,1         | 3,8         | -7,2        |
| <b>Bank</b>                                    |             |             |             |             |             |
| Renterisiko                                    | 4,1         | 2,9         | 1,9         | 4,3         | 4,5         |
| Udlån plus nedskrivning i forhold til indlån   | 66,1        | 71,0        | 76,9        | 77,9        | 74,2        |
| Årets nedskrivningsprocent                     | -0,1        | 0,1         | 0,1         | 0,3         | 0,4         |
| Årets udlånsvækst                              | -5,9        | 2,5         | 4,1         | 14,7        | 0,5         |

<sup>1</sup> Egenkapitalen er opgjort ekskl. minoritetsinteressers andel af egenkapitalen, idet de hovedsagligt er af investeringsmæssig karakter.

NOTE: I forbindelse med fusionen mellem PenSam Liv og Pensionskassen PenSam er der udarbejdet nye sammenligningstal for 2019, hvilket betyder at tallene for 2017-2018 ikke er direkte sammenlignelige med tallene for 2019-2021.

## Noter

I t. kr.

| NOTE 3                                 | Koncernen |         | Moderselskabet |      |
|--|-----------|---------|----------------|------|
|  | 2021      | 2020    | 2021           | 2020 |
| <b>Bruttopræmier, skadesforsikring</b> |           |         |                |      |
| Løbende præmier, direkte forsikring    | 116.437   | 116.862 | -              | -    |
| I alt                                  | 116.437   | 116.862 | -              | -    |

| NOTE 4  | 2021    | 2020    | 2021 | 2020 |
|---|---------|---------|------|------|
| <b>Erstatningsudgifter for egen regning, skadesforsikring</b> |         |         |      |      |
| Bruttoerstatninger vedrørende året                            | -67.658 | -67.415 | -    | -    |
| Afløbstab/gevinst, brutto                                     | -17.947 | -5.022  | -    | -    |
|   | -85.605 | -72.437 | -    | -    |
| Genforsikringsandel af erstatninger vedrørende året           | -2      | 11.230  | -    | -    |
| Afløbstab/gevinst, genforsikringsandel                        | 379     | -111    | -    | -    |
| I alt   | -85.228 | -61.318 | -    | -    |

| NOTE 5   | 2021    | 2020    | 2021 | 2020 |
|--|---------|---------|------|------|
| <b>Administrationsomkostninger, skadesforsikring</b>                     |         |         |      |      |
| Administrationsvederlag  | -22.572 | -22.849 | -    | -    |
| I alt  | -22.572 | -22.849 | -    | -    |
| Administrationsvederlaget afregnes efter fast pris i henhold til aftale. |         |         |      |      |
| Personaleomkostninger:   |         |         |      |      |
| Løn  | -15.710 | -16.428 | -    | -    |
| Pensionsbidrag   | -2.658  | -2.772  | -    | -    |
| Udgifter til social sikring  | -356    | -364    | -    | -    |
| Lønsumsafgift  | -2.870  | -3.093  | -    | -    |
| I alt  | -21.594 | -22.635 | -    | -    |
| Gennemsnitlig antal heltidsbeskæftigede                                  | 28      | 28      |      |      |
| Antal i bestyrelsen  | 5       | 5       |      |      |
| Antal i direktionen  | 1       | 1       |      |      |
| Antal væsentlige risikotagere  | 13      | 11      |      |      |

| NOTE 6                               | 2021      | 2020      | 2021 | 2020 |
|--------------------------------------|-----------|-----------|------|------|
| <b>Bruttopræmier, livsforsikring</b> |           |           |      |      |
| Løbende præmier                      | 5.975.461 | 5.804.704 | -    | -    |
| Engangspræmier                       | 699.329   | 439.620   | -    | -    |
| I alt                                | 6.674.790 | 6.244.324 | -    | -    |

**NOTE 7**

| <b>Pensionsafkastskat</b>                                | <b>Koncernen</b> |             | <b>Moderselskabet</b> |             |
|--|------------------|-------------|-----------------------|-------------|
|  | <b>2021</b>      | <b>2020</b> | <b>2021</b>           | <b>2020</b> |
| Beregnet betaling for året                               | -1.960.106       | -1.419.135  | -                     | -           |
| Regulering vedrørende tidligere år                       | 20.854           | 96.166      | -                     | -           |
| Afregnet individuel pensionsafkastskat                   | -3.857           | -2.517      | -                     | -           |
| Individuel pensionsafkastskat overført fra andet selskab | 6.025            | 674         | -                     | -           |
| Individuel pensionsafkastskat overført til andet selskab | -1.410           | -1.277      | -                     | -           |
| I alt  | -1.938.494       | -1.326.089  | -                     | -           |

**NOTE 8**

| <b>Udbetalte ydelser, livsforsikring</b> | <b>2021</b> | <b>2020</b> | <b>2021</b> | <b>2020</b> |
|--|-------------|-------------|-------------|-------------|
| Forsikringssummer ved død                | -244.210    | -199.386    | -           | -           |
| Forsikringssummer ved kritisk sygdom     | -148.256    | -156.502    | -           | -           |
| Forsikringssummer ved invaliditet        | -176.050    | -126.544    | -           | -           |
| Forsikringssummer ved udløb              | -105.132    | -113.102    | -           | -           |
| Pensions- og renteydelser                | -2.653.356  | -2.437.710  | -           | -           |
| Overførsler og genkøb                    | -734.590    | -696.237    | -           | -           |
| Udbetalt fra overskudskapital            | -193.380    | -130.478    | -           | -           |
| Afgiftsberigtigelsen af alderssum        | -12.879     | -11.036     | -           | -           |
| Skadesforebyggende omkostninger          | -3.637      | -3.872      | -           | -           |
| I alt                                    | -4.271.490  | -3.874.867  | -           | -           |

## NOTE 9

| Administrationsomkostninger, livsforsikring | Koncernen |          | Moderselskabet |        |
|---|-----------|----------|----------------|--------|
|   | 2021      | 2020     | 2021           | 2020   |
| Administrationsvederlag                     | -205.357  | -231.311 | -2.625         | -3.594 |
| Administrationsomkostninger, i alt          | -205.357  | -231.311 | -2.625         | -3.594 |

Moderselskabet har indgået administrationsaftale med PenSam A/S. Der er derfor ikke ansat medarbejdere i selskabet. Vederlag til direktion og bestyrelse samt honorar til revision bliver afregnet i henhold til administrationsaftale.

**Personaleomkostninger**

|                             |          |          |  |  |
|-----------------------------|----------|----------|--|--|
| Løn                         | -200.436 | -193.272 |  |  |
| Pensionsbidrag              | -34.802  | -32.937  |  |  |
| Udgifter til social sikring | -2.862   | -2.242   |  |  |
| Lønsumsafgift               | -34.106  | -32.816  |  |  |
| I alt                       | -272.206 | -261.267 |  |  |

|  |     |     |  |  |
|--|-----|-----|--|--|
| Gennemsnitlige antal heltidsbeskæftigede | 275 | 265 |  |  |
|--|-----|-----|--|--|

|                               |  |  |   |   |
|-------------------------------|--|--|---|---|
| Antal i bestyrelse            |  |  | 7 | 7 |
| Antal væsentlige risikotagere |  |  | 9 | 9 |

Vederlag til bestyrelse, direktion og væsentlige risikotagere:

**Bestyrelse**

|  |  |  |      |      |
|--|--|--|------|------|
| Bestyrelsesformand Mona Striib* (Indtrådt pr. 02. september 2020)  |  |  | -80  | -32  |
| Næstformand Thomas Enghausen* (Indtrådt 02. september 2020)  |  |  | -70  | -27  |
| Helena Mikkelsen* (indtrådt pr. 02. september 2020)  |  |  | -40  | -26  |
| Torben K. Hollmann* (Udtrådt som formand pr.01. september 2020, indtrådt som best.medl. 02.september 2020) |  |  | -40  | -107 |
| Annalise Price (indtrådt pr. 25. marts 2021)   |  |  | -30  | 0    |
| Birthe Ullbæk Petersen   |  |  | -40  | -80  |
| Jan Reinmark   |  |  | -40  | -80  |
| Robin Kahr (udtrådt pr. 25. marts 2021)  |  |  | -10  | -80  |
| Næstformand Ebbe Dalsgaard (udtrådt pr. 01. september 2020)  |  |  | 0    | -67  |
| Erik Fischer Mikkelsen (Udtrådt pr. 01. september 2020)  |  |  | 0    | -54  |
| Pia Heidi Nielsen* ( Udtrådt pr. 01. september 2020)   |  |  | 0    | -54  |
| Honorar i alt  |  |  | -350 | -607 |

\*Bestyrelsesmedlemmets honorar afgives til FOA



## NOTE 9 (FORTSAT)

| Administrationsomkostninger | Koncernen |      | Moderselskabet |      |
|-----------------------------|-----------|------|----------------|------|
|                             | 2021      | 2020 | 2021           | 2020 |

Bestyrelsen aflønnes udelukkende med et fast honorar. Som medlem af bestyrelsen i andre selskaber i PenSam Holding koncernen har følgende bestyrelsesmedlemmer modtaget et samlet honorar fra selskaberne: Jan Reinmark 40 t. kr. (2020: 64 t. kr.), Birthe Ulbæk Petersen 9 t. kr. (2020: 64 t. kr.) Mona Striib 440 t. kr. (2020: 262 t. kr.), Helena Mikkelsen 200 t.kr. (2020: 128 t.kr.) og Thomas Enghausen 120 t.kr. (2020: 93 t.kr.) Annalise Price 30 t.kr. ( 2020: 0 kr.).

**Direktion**

Torsten Fels

|                       |        |        |      |      |
|-----------------------|--------|--------|------|------|
| Kontraktligt vederlag | -4.391 | -4.007 | -220 | -301 |
| Kontant bonus         | 0      | 0      | 0    | 0    |
| Vederlag i alt        | -4.391 | -4.007 | -220 | -301 |

Direktionen aflønnes af PenSam Pension, og omkostningen fordeles til de øvrige selskaber i PenSam Holding koncernen i henhold til administrationsaftale. Det omkostningsførte vederlag til direktionen i PenSam Holding koncernen i alt udgør 4.391 t. kr. (2020: 4.007 t. kr.).

**Øvrige ansatte, hvis aktiviteter har væsentlig indflydelse på selskabets risikoprofil**

|   |         |         |         |         |
|---|---------|---------|---------|---------|
| Kontraktligt vederlag                   | -28.056 | -28.779 | -13.951 | -14.013 |
| Pensionsbidrag                          | -4.398  | -4.457  | -2.333  | -2.296  |
| Kontant bonus                           | -108    | -312    | -108    | -237    |
| I alt omkostningsført vederlag i PenSam | -32.562 | -33.548 | -16.392 | -16.546 |

PenSam er forpligtet til at udpege alle medarbejdere, hvis aktiviteter har indflydelse på PenSam Holding's risikoprofil. En andel af de væsentlige risikotagere er ansat i de øvrige selskaber i PenSam Holding koncernen og en andel af ovenstående vederlag fordeles derfor til disse selskaber.

**Samlet variabel løn fordelt på udbetalingsform**

|                  |      |      |
|------------------|------|------|
| Kontant udbetalt | -187 | -312 |
|------------------|------|------|

**Samlet udestående variabel løn**

|   |      |      |
|---|------|------|
| Udestående udskudt variabel løn vedr. tidligere år    | 0    | -187 |
| Udbetaling af udskudt variabel løn vedr. tidligere år | -187 | -293 |

## Revisionshonorar:

|                                       |        |        |     |     |
|---------------------------------------|--------|--------|-----|-----|
| Lovpligtig revision af årsregnskabet  | -1.624 | -1.684 | -50 | -50 |
| Andre erklæringsopgaver med sikkerhed | -351   | -110   | -   | -   |
| Skatterådgivning                      | -1.547 | -1.761 | -   | -   |
| Honorar for andre ydelser             | -113   | -546   | -   | -   |
| I alt                                 | -3.635 | -4.101 | -50 | -50 |

Den eksterne revision har udover lovpligtig revision ikke udført andre ydelser for selskabet.

Ekstern revision har udover lovpligtig revision udført arbejde med sædvanlig lovpligtige erklæringer samt i forbindelse med fusioner. Herudover er det ydet rådgivning vedrørende skat og momsforhold samt andre mindre ydelser med undervisning og indberetninger.

| NOTE 10   | Koncernen |           | Moderselskabet |        |
|---|-----------|-----------|----------------|--------|
|   | 2021      | 2020      | 2021           | 2020   |
| <b>Renteindtægter og udbytter mv.</b>                 |           |           |                |        |
| Renter af obligationer                                | 1.625.259 | 1.501.028 | 1.080          | 10.894 |
| Renter af pantsikrede udlån                           | 10.872    | 7.046     | -              | -      |
| Renter af gældsbreve                                  | 47.251    | 49.518    | -              | -      |
| Udbytte, kapitalandele og investeringsforeningsandele | 881.653   | 821.797   | -              | -      |
| Udlån   | 108.881   | 82.151    | -              | -      |
| Øvrige finansielle investeringsaktiver                | 310.899   | 329.906   | -              | -      |
| Kreditinstitutter mv.                                 | 23.983    | 18.175    | -              | -      |
| Andre   | 5         | 2         | -              | -      |
| I alt   | 3.008.803 | 2.809.623 | 1.080          | 10.894 |

| NOTE 11  | Koncernen  |            | Moderselskabet |         |
|--|------------|------------|----------------|---------|
|  | 2021       | 2020       | 2021           | 2020    |
| <b>Kursreguleringer</b>  |            |            |                |         |
| Investerings ejendomme og andre materielle investeringsaktiver | 14.090     | 8.927      | -              | -       |
| Kapitalandele  | 15.452.219 | 4.834.402  | -              | -       |
| Investeringsforeningsandele                                    | 674        | 599        | -              | -       |
| Obligationer   | -1.229.210 | -1.471.790 | -1.937         | -10.169 |
| Pantsikrede udlån  | 742        | 52.300     | -              | -       |
| Afledte finansielle investeringsaktiver                        | -1.652.036 | 1.963.335  | -              | -       |
| Andre udlån  | 122.941    | -57.910    | -              | -       |
| Valutakursreguleringer   | -2.989.764 | 1.998.853  | -              | -       |
| I alt  | 9.719.655  | 7.328.716  | -1.937         | -10.169 |

| NOTE 12   | Koncernen |          | Moderselskabet |      |
|---|-----------|----------|----------------|------|
|   | 2021      | 2020     | 2021           | 2020 |
| <b>Administrationsomkostninger i forbindelse med investeringsvirksomhed</b> |           |          |                |      |
| Handelsomkostninger   | -14       | -16      | -              | -    |
| Depotafgift   | -5.367    | -17.508  | -              | -    |
| Formueforvaltning, fordelte fællesomkostninger                              | -405.576  | -362.800 | -              | -    |
| Anden formueadministration  | -16.216   | -17.770  | -              | -    |
| I alt   | -427.173  | -398.094 | -              | -    |

| NOTE 13  | Koncernen |         | Moderselskabet |       |
|--|-----------|---------|----------------|-------|
|  | 2021      | 2020    | 2021           | 2020  |
| <b>Skat</b>  |           |         |                |       |
| Betalbar skat af årets indkomst  | -38.391   | -21.079 | 730            | 640   |
| Ændring i udskudt skat   | -71.457   | -3.657  | 0              | 0     |
| Regulering vedrørende tidligere år                                       | -1.300    | 5.977   | 8              | 4     |
| Forventet omdannelse til arbejdsmarkedsrelateret livsforsikrings selskab | 0         | 0       | -              | -     |
| I alt  | -111.148  | -18.760 | 738            | 644   |
| Årets skatteomkostning afstemmes således:                                |           |         |                |       |
| Årets resultat før skat  | 169.180   | 22.694  | 67.409         | 2.806 |
| Heraf resultat der indgår i den selskabsskattepligtige indkomst          | 0         | 0       | 0              | 0     |
| Skat heraf   | -37.219   | -4.993  | -14.830        | -617  |
| Regulering af værdier  | -4.905    | -19.764 | 15.560         | 1.257 |
| Regulering af udskudte skatteforpligtelser                               | -67.725   | 0       | -              | -     |
| Regulering vedrørende tidligere år                                       | -1.300    | 5.997   | 8              | 4     |
| Forventet omdannelse til arbejdsmarkedsrelateret livsforsikrings selskab | 0         | 0       | -              | -     |
| I alt  | -111.148  | -18.760 | 738            | 644   |

**NOTE 14**

| Immaterielle aktiver                    | Koncernen |          | Moderselskabet |      |
|---|-----------|----------|----------------|------|
|   | 2021      | 2020     | 2021           | 2020 |
| Kostpris primo                          | 488.921   | 488.921  | -              | -    |
| Afgang                                  | 0         | 0        | -              | -    |
| Kostpris ultimo                         | 488.921   | 488.921  | -              | -    |
| Afskrivninger, primo                    | -488.196  | -487.684 | -              | -    |
| Årets afskrivninger                     | -512      | -512     | -              | -    |
| Af- og nedskrivninger vedrørende afgang | 0         | 0        | -              | -    |
| Afskrivninger ultimo                    | -488.708  | -488.196 | -              | -    |
| Saldo ultimo                            | 213       | 725      | -              | -    |

**NOTE 15**

| Driftsmidler                       | Koncernen |         | Moderselskabet |      |
|------------------------------------|-----------|---------|----------------|------|
|                                    | 2021      | 2020    | 2021           | 2020 |
| Kostpris primo                     | 48.605    | 47.280  | -              | -    |
| Tilgang                            | 1.465     | 1.821   | -              | -    |
| Afgang                             | -1.449    | -497    | -              | -    |
| Kostpris ultimo                    | 48.620    | 48.605  | -              | -    |
| Afskrivninger primo                | -27.146   | -23.405 | -              | -    |
| Årets afskrivninger                | -2.814    | -4.055  | -              | -    |
| Afskrivninger på afhændede aktiver | 939       | 315     | -              | -    |
| Afskrivninger ultimo               | -29.021   | -27.146 | -              | -    |
| Saldo ultimo                       | 19.599    | 21.459  | -              | -    |

**NOTE 16**

| Domicilejendom               | 2021    | 2020    | 2021 | 2020 |
|------------------------------|---------|---------|------|------|
| Kostpris primo               | 266.173 | 266.173 | -    | -    |
| Kostpris ultimo              | 266.173 | 266.173 | -    | -    |
| Af- og nedskrivninger primo  | -83.585 | -60.608 | -    | -    |
| Årets afskrivninger          | -2.123  | -2.123  | -    | -    |
| Årets værdiregulering        | 3.993   | -20.854 | -    | -    |
| Af- og nedskrivninger ultimo | -81.715 | -83.585 | -    | -    |
| Saldo ultimo                 | 184.458 | 182.588 | -    | -    |

Værdiansættelse af selskabets ejendomme er baseret på DCF-modellen.

**NOTE 17**

| Investeringsejendomme og andre materielle investeringsaktiver  | 2021      | 2020      | 2021 | 2020 |
|--|-----------|-----------|------|------|
| Dagsværdi primo  | 7.118.632 | 5.058.672 | -    | -    |
| Tilgang  | 235.757   | 1.679.707 | -    | -    |
| Årets regulering til dagsværdi   | 299.490   | 380.253   | -    | -    |
| Dagsværdi ultimo   | 7.653.879 | 7.118.632 | -    | -    |
| Vægtet gennemsnit af forrentningskravet, der er lagt til grund ved fastsættelse af ejendommenes dagsværdi: |           |           |      |      |
| Boligejendomme   | 3,86%     | 4,09%     | -    | -    |
| Erhvervsjendomme   | 4,56%     | 4,61%     | -    | -    |
| Blandede bolig- og erhvervsjendomme  | 3,65%     | 3,91%     | -    | -    |

Værdiansættelse af selskabets ejendomme er baseret på DCF-modellen. Der har været indhentet valuarvurderinger som anvendes til at underbygge og validere DCF-metoden.

## NOTE 18

## Koncernen

## Moderselskabet

| Afløede finansielle instrumenter          | Hovedstol   | Positiv værdi | Negativ værdi | Positiv værdi | Negativ værdi |
|---|-------------|---------------|---------------|---------------|---------------|
|   | 2021        | 2021          | 2021          | 2021          | 2021          |
| <b>Rentekontrakter</b>                    |             |               |               |               |               |
| <b>Renteswaps</b>                         |             |               |               |               |               |
| Løbetid 0-10 år                           | 219.998.547 | 734.069       | -838.820      | -             | -             |
| Løbetid 10 -20 år                         | 89.962.799  | 4.406.967     | -1.918.586    | -             | -             |
| Løbetid >20 år                            | 22.499.146  | 1.717.830     | -1.494.169    | -             | -             |
| I alt                                     | 332.460.492 | 6.858.867     | -4.251.575    | -             | -             |
| <b>Repo/Reverse forretninger</b>          |             |               |               |               |               |
| Løbetid 0-10 år                           | -1.453.556  | 36            | -1.646.211    | -             | -             |
| I alt                                     | -1.453.556  | 36            | -1.646.211    | -             | -             |
| <b>Terminkontrakter, valutakontrakter</b> |             |               |               |               |               |
| I alt                                     | -34.040.567 | 40.500        | -811.815      | -             | -             |
| Saldo ultimo                              | 296.966.369 | 6.899.404     | -6.709.601    | -             | -             |

Alle rentekontrakter er indgået i danske kroner, USD og euro.

Alle terminkontrakter har en løbetid på 0-10 år.

Positive dagsværdier indgår i aktiverne.

Negative dagsværdier indgår i passiverne under 'Anden gæld' og 'Gæld til kreditinstitutter'.

## NOTE 18 (FORTSAT)

| Afløede finansielle instrumenter           | Koncernen         |                       |                       | Morderselskabet       |                       |
|--|-------------------|-----------------------|-----------------------|-----------------------|-----------------------|
|  | Hovedstol<br>2020 | Positiv værdi<br>2020 | Negativ værdi<br>2020 | Positiv værdi<br>2020 | Negativ værdi<br>2020 |
| <b>Rentekontrakter</b>                     |                   |                       |                       |                       |                       |
| <b>Renteswaps</b>                          |                   |                       |                       |                       |                       |
| Løbetid 0-10 år                            | 115.946.191       | 1.544.931             | -617.499              | -                     | -                     |
| Løbetid 10 -20 år                          | 68.920.927        | 5.594.517             | -1.652.040            | -                     | -                     |
| Løbetid >20 år                             | 22.045.988        | 2.896.105             | -2.614.768            | -                     | -                     |
| I alt                                      | 206.913.107       | 10.035.553            | -4.884.306            | -                     | -                     |
| <b>Repo/Reverse forretninger</b>           |                   |                       |                       |                       |                       |
| Løbetid 0-10 år                            | -52.000           | 0                     | -100.049              | -                     | -                     |
| I alt                                      | -52.000           | 0                     | -100.049              | -                     | -                     |
| <b>Obligationsfutures</b>                  |                   |                       |                       |                       |                       |
| Løbetid 0-10 år                            | 0                 | 7                     | 0                     | -                     | -                     |
| I alt                                      | 0                 | 7                     | 0                     | -                     | -                     |
| <b>Terminskontrakter, valutakontrakter</b> |                   |                       |                       |                       |                       |
| I alt                                      | -37.567.909       | 1.550.805             | -71.544               | -                     | -                     |
| Saldo ultimo                               | 169.293.197       | 11.586.365            | -5.055.899            | -                     | -                     |

Alle rentekontrakter er indgået i danske kroner og euro.

Valutakontrakter har alle en løbetid på under et år.

Positive dagsværdier indgår i aktiverne under 'Afløede finansielle instrumenter'.

Negative dagsværdier indgår i passiverne under 'Anden gæld' og 'Gæld til kreditinstitutter'.

## NOTE 19

## Finansielle aktiver og forpligtelser til dagsværdi

|  | Koncernen          |                       |                               |             |
|--|--------------------|-----------------------|-------------------------------|-------------|
|  | Niveau 1           | Niveau 2              | Niveau 3                      | I alt       |
|  | 2021               | 2021                  | 2021                          | 2021        |
|  | Noterede<br>priser | Observerbare<br>input | Ikke<br>observerbare<br>input |             |
| Investeringsejendomme  | 0                  | 0                     | 7.653.879                     | 7.653.879   |
| Kapitalandele i tilknyttede virksomheder                             | 0                  | 0                     | 0                             | 0           |
| Kapitalandele i associerede virksomheder                             | 0                  | 0                     | 2.698.713                     | 2.698.713   |
| Kapitalandele  | 0                  | 2.266.505             | 36.130.084                    | 38.396.589  |
| Kapitalandele PenSam invest  | 44.284.530         | 25.231.556            | 55.915                        | 69.572.001  |
| Investeringsforeningsandele  | 0                  | 0                     | 0                             | 0           |
| Obligationer   | 52.825.936         | 0                     | 9.150                         | 52.835.086  |
| Pantsikrede udlån  | 0                  | 0                     | 1.221.608                     | 1.221.608   |
| Andre udlån  | 0                  | 0                     | 1.473.316                     | 1.473.316   |
| Afledte finansielle instrumenter                                     | 0                  | 6.899.404             | 0                             | 6.899.404   |
| Investeringsaktiver i alt  | 97.110.466         | 34.397.465            | 49.242.665                    | 180.750.596 |
| Likvider   | 2.043.073          | 0                     | 0                             | 2.043.073   |
| Tilgodehavende renter samt optjent leje                              | 0                  | 389.133               | 0                             | 389.133     |
| Finansielle aktiver i alt  | 99.153.539         | 34.786.598            | 49.242.665                    | 183.182.802 |
| Afledte finansielle instrumenter                                     | 0                  | 6.709.601             | 0                             | 6.709.601   |
| Skyldige omkostninger  | 0                  | 12.924                | 0                             | 12.924      |
| Mellemværende vedr. handelsafvikling                                 | 0                  | 70.325                | 0                             | 70.325      |
| Finansielle forpligtelser i alt                                      | 0                  | 6.792.850             | 0                             | 6.792.850   |
|  |                    |                       |                               | <b>2021</b> |
| <b>Værdiansættelse baseret på ikke observerbare input (niveau 3)</b> |                    |                       |                               |             |
| Dagsværdi primo  |                    |                       |                               | 38.628.701  |
| Køb/salg/afvikling   |                    |                       |                               | 2.081.379   |
| Værdiregulering over resultatopgørelsen i posten kursreguleringer    |                    |                       |                               | 8.532.584   |
| Dagsværdi ultimo   |                    |                       |                               | 49.242.665  |
| <b>Dagsværdi ikke observerbare input (niveau 3)</b>                  |                    |                       |                               |             |
| Direkte ejede ejendomme  |                    |                       |                               | 10.576.145  |
| Private equity fonde   |                    |                       |                               | 10.895.915  |
| Kredit fonde   |                    |                       |                               | 14.825.270  |
| Infrastruktur, selskaber og fonde                                    |                    |                       |                               | 6.125.139   |
| Ejendomsfonde  |                    |                       |                               | 4.439.708   |
| Øvrige   |                    |                       |                               | 2.380.488   |
| I alt  |                    |                       |                               | 49.242.665  |

## NOTE 19 (FORTSAT)

## Finansielle aktiver og forpligtelser til dagsværdi

|  | Koncernen          |                       |                               |             |
|--|--------------------|-----------------------|-------------------------------|-------------|
|  | Niveau 1           | Niveau 2              | Niveau 3                      | I alt       |
|  | 2020               | 2020                  | 2020                          | 2020        |
|  | Noterede<br>priser | Observerbare<br>input | Ikke<br>observerbare<br>input |             |
| Investeringsejendomme  | 0                  | 0                     | 7.118.632                     | 7.118.632   |
| Kapitalandele i tilknyttede virksomheder                             | 0                  | 0                     | 0                             | 0           |
| Kapitalandele i associerede virksomheder                             | 0                  | 0                     | 2.200.613                     | 2.200.613   |
| Kapitalandele PenSam Invest  | 38.385.721         | 18.802.923            | 89.592                        | 57.278.236  |
| Kapitalandele  | 0                  | 2.258.167             | 28.487.380                    | 30.745.547  |
| Obligationer   | 55.464.973         | 0                     | 9.157                         | 55.474.130  |
| Pantsikrede udlån  | 0                  | 0                     | 3.496                         | 3.496       |
| Andre udlån  | 0                  | 0                     | 1.618.185                     | 1.618.185   |
| Afledte finansielle instrumenter                                     | 0                  | 11.586.365            | 0                             | 11.586.365  |
| Investeringsaktiver i alt  | 93.850.694         | 32.647.455            | 39.527.055                    | 166.025.204 |
| Likvider   | 1.700.604          | 0                     | 0                             | 1.700.604   |
| Tilgodehavende renter samt optjent leje                              | 0                  | 364.912               | 0                             | 364.912     |
| Finansielle aktiver i alt  | 95.551.298         | 33.012.367            | 39.527.055                    | 168.090.720 |
| Afledte finansielle instrumenter                                     | 0                  | 5.055.885             | 0                             | 5.055.885   |
| Skyldige omkostninger  | 0                  | 12.080                | 0                             | 12.080      |
| Mellemværende vedr. handelsafvikling                                 | 0                  | 115.396               | 0                             | 115.396     |
| Finansielle forpligtelser i alt                                      | 0                  | 5.183.361             | 0                             | 5.183.361   |
|  |                    |                       |                               | <b>2020</b> |
| <b>Værdiansættelse baseret på ikke observerbare input (niveau 3)</b> |                    |                       |                               |             |
| Dagsværdi primo  |                    |                       |                               | 36.005.789  |
| Overførsler til/fra noterede priser og observerbare input            |                    |                       |                               | 0           |
| Køb/salg/afvikling   |                    |                       |                               | 1.610.248   |
| Værdiregulering over resultatopgørelsen i posten kursreguleringer    |                    |                       |                               | 1.911.018   |
| Dagsværdi ultimo   |                    |                       |                               | 39.527.055  |
| <b>Dagsværdi ikke observerbare input (niveau 3)</b>                  |                    |                       |                               |             |
| Direkte ejede ejendomme  |                    |                       |                               | 9.310.363   |
| Private equity fonde   |                    |                       |                               | 9.984.083   |
| Kredit fonde   |                    |                       |                               | 8.982.216   |
| Infrastruktur, selskaber og fonde                                    |                    |                       |                               | 5.314.783   |
| Ejendomsfonde  |                    |                       |                               | 4.162.452   |
| Øvrige   |                    |                       |                               | 1.773.158   |
| I alt  |                    |                       |                               | 39.527.055  |



**NOTE 19 (FORTSAT)**

**Finansielle aktiver og forpligtelser til dagsværdi**

**Oplysninger om væsentlige værdiansættelsesteknikker og input (Niveau 2 og 3)**

| <b>Gruppe</b>                       | <b>Værdiansættelsesteknik</b>                             | <b>Input</b>   |
|-------------------------------------|---|--|
| Direkte ejendomme                   | DCF- eller afkastmetoden                                  | Forventede cash flows og ejendomsspecifik diskonteringsrente inkl. inflation.  |
| Private equity fonde                | Cash flow justeret Net Asset Value (NAV) + prisvalidering | Fondsmanagerens rapporterede NAV, samt individuelle prisvalideringer ved anvendelse af multipler eller andre anerkendte metoder. NAV kan indeholde evt. reguleringer         |
| Kredit fonde                        | Cash flow justeret Net Asset Value (NAV) + prisvalidering | Fondsmanagerens rapporterede NAV, samt individuelle prisvalideringer ved anvendelse af multipler eller andre anerkendte metoder. NAV kan indeholde evt. reguleringer         |
| Infrastruktur og selskaber og fonde | Cash flow justeret Net Asset Value (NAV) + prisvalidering | Fondsmanagerens rapporterede NAV, samt individuelle prisvalideringer ved anvendelse af multipler eller andre anerkendte metoder. NAV kan indeholde evt. reguleringer         |
| Ejendomsfonde                       | Cash flow justeret Net Asset Value (NAV) + prisvalidering | Fondsmanagerens rapporterede NAV, samt individuelle prisvalideringer ved anvendelse af multipler eller andre anerkendte metoder. NAV kan indeholde evt. reguleringer         |
| Pantsikrede udlån                   | DCF-metoden   | Forventede cash flows og diskonteringsrente  |
| Udlån                               | DCF-metoden + prisvalidering                              | Forventede cash flows og diskonteringsrente samt individuelle prisvalideringer ved anvendelse af multipler.  |
| Øvrige tilknyttede virksomheder     | Kurs indre værdi  | Rapporterede årsregnskaber   |
| Afledte finansielle instrumenter    | Anerkendte prissætningsmodeller                           | Rentekurver og volatiliteter afhængig af instrumenttype  |
| Kapitalandele PenSam Invest         | Net asset value (NAV)                                     | Nykredits rapporterede NAV, som er baseret på handelsbare priser opgjort efter dagsværdihierarkiet defineret under IFRS 13. NAV kan indeholde evt. reguleringer jf. IFRS 13. |

## NOTE 19 (FORTSAT)

### Finansielle aktiver og forpligtelser til dagsværdi

Dagsværdi er den pris, der ville blive opnået ved salg af et aktiv eller betalt for at overdrage en forpligtelse i en normal transaktion mellem markedsdeltagerne på målingstidspunktet.

#### Niveau 1 - noterede priser

Opgørelsen til dagsværdi er baseret på de noterede priser, der fremkommer i forbindelse med omsætning på aktive markeder. Findes der et aktivt marked for børsnoterede kapitalandele, obligationer, afledte instrumenter m.m. opgøres dagsværdien som udgangspunkt til lukkekursen på balancedagen.

#### Niveau 2 - Observerbare input

Er der ikke noteret en lukkekurs, anvendes en anden offentlig kurs, der må antages bedst at svare hertil i form af indikative priser fra banker/brokere. Aktiver af denne type er blandt andet CDO's (Collateralized Debt Obligations) og kreditobligationer. For noterede papirer, hvor lukkekursen ikke afspejler dagsværdien, anvendes valueringsteknikker eller andre observerbare oplysninger til fastlæggelse af dagsværdien. Når der ikke findes et finansielt instrument, anvendes valueringsteknikker, hvor input er baseret på observerbare markedsdata. Afhængigt af aktivets eller passivets karakter kan der være tale om beregning ud fra grundlæggende parametre som rente, valutakurser og volatilitet eller ved sammenligning med handelspriser for tilsvarende instrumenter.

#### Niveau 3 - Ikke observerbare input

I visse tilfælde kan værdiansættelsen ikke alene baseres på observerbare markedsdata. I disse tilfælde anvendes værdiansættelsesmodeller, der kan indebære skøn over såvel fremtidige forhold som karakteren af den aktuelle markedssituation. I dette niveau placeres blandt andet unoterede aktier og investeringsejendomme.

**NOTE 20****Eventualaktiver**

PenSam har rejst et tilbagesøgningskrav overfor SKAT (nu Skattestyrelsen) som følge af EU - Domstolens afgørelse i relation til ATP - sagen, som vedrører momsfrigivelse for forvaltning og herunder administration af pensionselskaber. Det er som følge af manglende praksis på området, uvist i hvilket omfang PenSam får medhold, og i givet fald hvornår PenSam modtager refusion. Det er derfor ikke muligt at indregne beløb i relation hertil i årsrapporten. Kravet behandles derfor som et eventualaktiv.

**NOTE 21**

| Overskudskapital                                 | Koncernen |           | Moderselskabet |      |
|--|-----------|-----------|----------------|------|
|  | 2021      | 2020      | 2021           | 2020 |
| Fordelte kollektive særlige bonushensættelser    |           |           |                |      |
| Saldo primo                                      | 4.409.958 | 4.262.423 | -              | -    |
| Regulering til primo                             | 0         | -25.769   | -              | -    |
| Overført fra kollektivt bonuspotentiale          | 802.561   | 0         | -              | -    |
| Andel af realiseret resultat                     | 3.440     | 159.608   | -              | -    |
| Andel af pensionsafkastskat                      | -32.765   | -54.436   | -              | -    |
| Overført fra kollektivt bonuspotentiale          | 210.864   | 198.609   | -              | -    |
| Udbetalt   | -193.381  | -130.478  | -              | -    |
| Saldo ultimo                                     | 5.200.677 | 4.409.958 | -              | -    |
| Ufordelte kollektive særlige bonushensættelser*: |           |           |                |      |
| Tilgang primo                                    | 802.561   | 777.659   | -              | -    |
| Regulering til primo                             | 0         | -291      | -              | -    |
| Andel af realiseret resultat                     | -802.561  | 29.744    | -              | -    |
| Andel af pensionsafkastskat                      | 0         | -4.551    | -              | -    |
| Overført fra kollektivt bonuspotentiale          | 0         | 802.561   | -              | -    |
| Saldo ultimo                                     |           |           |                |      |
| Overskudskapital i alt                           | 5.200.677 | 5.212.519 |                |      |

\* Ufordelte kollektive særlige bonushensættelser, jf. Finanstilsynets bekendtgørelse nr. 620 § 2, stk 2, nr. 1 og 2, tilhører de kontributionsgrupper, der hidrører fra Pensionskassen Pensam. De er pr. 1. januar 2021 fordelt til de fordelte kollektive særlige bonushensættelser.

**NOTE 22**

| Livsforsikringshensættelser                               | 2021        | 2020        | 2021 | 2020 |
|---|-------------|-------------|------|------|
| Livsforsikringsmæssige hensættelser primo                 | 148.982.598 | 134.687.775 | -    | -    |
| Livsforsikringshensættelser primoregulering               | 0           | 1.976.510   | -    | -    |
| Fortjenstmargen primo                                     | 2.989.655   | 5.224.542   | -    | -    |
| Fortjenstmargen primoregulering                           | 0           | -27.400     | -    | -    |
| Forsikringsmæssige hensættelser primo                     | 151.972.253 | 141.861.427 | -    | -    |
| Kollektivt bonuspotentiale primo                          | -24.308.992 | -23.733.251 | -    | -    |
| Kollektivt bonuspotentiale primoregulering                | 0           | 1.931.605   | -    | -    |
| Netto akkumuleret værdiregulering primo                   | -15.672.245 | -14.340.631 | -    | -    |
| Netto akkumuleret værdiregulering primoregulering         | 0           | -17.503     | -    | -    |
| Retrospektive hensættelser i alt primo                    | 111.991.015 | 105.701.647 | -    | -    |
| Bruttoopræmier  | 6.674.790   | 6.244.324   | -    | -    |
| Tilskrivning af afkast                                    | 5.217.149   | 4.016.292   | -    | -    |
| Forsikringsydelse   | -4.078.110  | -3.744.389  | -    | -    |
| Omkostningsstillæg efter tilskrivning af omkostningsbonus | -284.278    | -283.039    | -    | -    |
| Risikogevinst efter tilskrivning af risikobonus           | -45.910     | 71.571      | -    | -    |
| Andet   | -2.730      | -15.391     | -    | -    |
| Retrospektive hensættelser ultimo                         | 119.471.926 | 111.991.015 | -    | -    |

## NOTE 22 (FORTSAT)

| Livsforsikringshensættelser  | Koncernen   |             | Moderselskabet |      |
|--|-------------|-------------|----------------|------|
|  | 2021        | 2020        | 2021           | 2020 |
| Kollektivt bonuspotentiale ultimo                                  | 34.491.652  | 24.308.992  | -              | -    |
| Fortjenstmargen ultimo   | 0           | -2.989.655  | -              | -    |
| Brutto akkumuleret værdiregulering ultimo                          | 11.400.257  | 15.672.245  | -              | -    |
| Netto akkumuleret værdiregulering netto ultimo                     | 11.400.257  | 15.672.245  | -              | -    |
| Saldo ultimo   | 165.363.834 | 148.982.598 | -              | -    |
| <b>Fordelingen af hensættelser</b>                                 |             |             |                |      |
| <b>Rentegruppe Fleksion</b>  |             |             |                |      |
| Garanterede ydelser  | 3.844       | 1.026       | -              | -    |
| Individuelt bonuspotentiale  | 62.490.110  | 54.389.594  | -              | -    |
| Kollektivt bonuspotentiale, rente                                  | 15.954.229  | 9.636.569   | -              | -    |
| Kollektivt bonuspotentiale, risiko                                 | 257.029     | 115.107     | -              | -    |
| Kollektivt bonuspotentiale, omkostning                             | 361.366     | 260.464     | -              | -    |
| Livsforsikringshensættelser Fleksion i alt                         | 79.066.577  | 64.402.761  | -              | -    |
| Fortjenstmargen  | 0           | 2.419.818   | -              | -    |
| Forsikringsmæssige hensættelser Fleksion i alt                     | 79.066.577  | 66.822.579  | -              | -    |
| <b>Rentegruppe Tradition - ikke-garanterede</b>                    |             |             |                |      |
| Garanterede ydelser  | 4.008       | 5.162       | -              | -    |
| Individuelt bonuspotentiale  | 30.749.682  | 29.213.746  | -              | -    |
| Kollektivt bonuspotentiale, rente                                  | 10.721.283  | 8.205.708   | -              | -    |
| Kollektivt bonuspotentiale, risiko                                 | 172.770     | 177.567     | -              | -    |
| Kollektivt bonuspotentiale, omkostning                             | 115.622     | 94.747      | -              | -    |
| Livsforsikringshensættelser Tradition - ikke garanterede i alt     | 41.763.365  | 37.696.929  | -              | -    |
| Fortjenstmargen  | 0           | 417.345     | -              | -    |
| Forsikringsmæssige hensættelser Tradition - ikke garanterede i alt | 41.763.365  | 38.114.274  | -              | -    |
| <b>Rentegruppe Tradition - garanterede</b>                         |             |             |                |      |
| Garanterede ydelser  | 13.588.661  | 15.378.278  | -              | -    |
| Kollektivt bonuspotentiale, rente                                  | 759.369     | 181.142     | -              | -    |
| Kollektivt bonuspotentiale, risiko                                 | 65.706      | 78.503      | -              | -    |
| Kollektivt bonuspotentiale, omkostning                             | 0           | 0           | -              | -    |
| Risikomargen   | 40.709      | 167.448     | -              | -    |
| Livsforsikringshensættelser Tradition - garanterede i alt          | 14.454.445  | 15.805.371  | -              | -    |
| Fortjenstmargen  | 0           | 54.530      | -              | -    |
| Forsikringsmæssige hensættelser Tradition - garanterede i alt      | 14.454.445  | 15.859.901  | -              | -    |

## NOTE 22 (FORTSAT)

| Livsforsikringshensættelser   | Koncernen  |            | Moderselskabet |      |
|---|------------|------------|----------------|------|
|   | 2021       | 2020       | 2021           | 2020 |
| <b>Rentegruppe PMF</b>  |            |            |                |      |
| Garanterede ydelser   | 4.836.009  | 5.394.085  | -              | -    |
| Kollektivt bonuspotentiale, rente   | 371.289    | 141.401    | -              | -    |
| Kollektivt bonuspotentiale, risiko  | 65.107     | 81.099     | -              | -    |
| Kollektivt bonuspotentiale, omkostning  | 0          | 0          | -              | -    |
| Risikomargen  | 25.662     | 66.934     | -              | -    |
| Livsforsikringshensættelser PMF alt   | 5.298.068  | 5.683.519  | -              | -    |
| Fortjenstmargen   | 0          | 26.157     | -              | -    |
| Forsikringsmæssige hensættelser PMF i alt   | 5.298.068  | 5.709.676  | -              | -    |
| I forhold til beregning af realiseret resultat, risikoforrentning og forsikringsmæssige hensættelser er rentegruppen for PMF og tilhørende kollektivt bonuspotentiale vedrørende rente, risiko og omkostninger underopdelt i forsikringer, der er tegnet på grundlaget G82, og forsikringer, der er tegnet på grundlaget K99. En fuldstændig opdeling (juridisk og investeringsmæssigt) af kontributionsgrupperne foretages på et senere tidspunkt. |            |            |                |      |
| <b>Rentegruppe Sygehjælpere m.fl.</b>   |            |            |                |      |
| Garanterede ydelser   | 16.956.741 | 17.793.041 | -              | -    |
| Kollektivt bonuspotentiale, rente   | 4.739.467  | 4.374.351  | -              | -    |
| Kollektivt bonuspotentiale, risiko  | 207.910    | 217.019    | -              | -    |
| Kollektivt bonuspotentiale, omkostning  | 38.974     | 53.813     | -              | -    |
| Risikomargen  | 63.719     | 69.035     | -              | -    |
| Livsforsikringshensættelser Sygehjælpere m.fl. i alt  | 22.006.811 | 22.507.259 | -              | -    |
| Fortjenstmargen   | 0          | 63.214     | -              | -    |
| Forsikringsmæssige hensættelser Sygehjælpere m.fl. i alt  | 22.006.811 | 22.570.473 | -              | -    |
| <b>Rentegruppe Portører</b>   |            |            |                |      |
| Garanterede ydelser   | 1.502.237  | 1.568.477  | -              | -    |
| Kollektivt bonuspotentiale, rente   | 409.280    | 387.730    | -              | -    |
| Kollektivt bonuspotentiale, risiko  | 29.852     | 33.266     | -              | -    |
| Kollektivt bonuspotentiale, omkostning  | 5.516      | 6.310      | -              | -    |
| Risikomargen  | 5.893      | 6.394      | -              | -    |
| Livsforsikringshensættelser Portører i alt  | 1.952.779  | 2.002.177  | -              | -    |
| Fortjenstmargen   | 0          | 6.729      | -              | -    |
| Forsikringsmæssige hensættelser Portører i alt  | 1.952.779  | 2.008.906  | -              | -    |
| <b>Rentegruppe Trafikfunktionærer og amtsvejmænd m.fl.</b>  |            |            |                |      |
| Garanterede ydelser   | 463.096    | 487.949    | -              | -    |
| Kollektivt bonuspotentiale, rente   | 147.485    | 136.035    | -              | -    |
| Kollektivt bonuspotentiale, risiko  | 19.365     | 20.351     | -              | -    |
| Kollektivt bonuspotentiale, omkostning  | 930        | 1.506      | -              | -    |
| Risikomargen  | 1.804      | 1.957      | -              | -    |
| Livsforsikringshensættelser Trafikfunktionærer og amtsvejmænd m.fl. i alt   | 632.680    | 647.798    | -              | -    |
| Fortjenstmargen   | 0          | 1.861      | -              | -    |
| Forsikringsmæssige hensættelser Trafikfunktionærer og amtsvejmænd m.fl. i alt   | 632.680    | 649.659    | -              | -    |
| <b>Gruppeordninger</b>  |            |            |                |      |
| Garanterede ydelser   | 140.006    | 130.480    | -              | -    |
| Kollektivt bonuspotentiale, rente   | 49.104     | 106.306    | -              | -    |
| Gruppeordninger i alt   | 189.110    | 236.786    | -              | -    |
| Fortjenstmargen   | 0          | 0          | -              | -    |
| Forsikringsmæssige hensættelser gruppeordningerne i alt   | 189.110    | 236.786    | -              | -    |

**NOTE 22 (FORTSAT)**

| Livsforsikringshensættelser                            | 2021    | 2020    | 2021 | 2020 |
|--|---------|---------|------|------|
| Afkastprocent pr. rentegrupper                         |         |         |      |      |
| Afkastprocent, rentegruppe Fleksion                    | 14,1%   | 7,1%    | -    | -    |
| Afkastprocent, rentegruppe Tradition ikke-garanterede  | 10,6%   | 5,7%    | -    | -    |
| Afkastprocent, rentegruppe Tradition garanterede       | -4,0%   | 6,0%    | -    | -    |
| Afkastprocent, rentegruppe PMF                         | -6,2%   | 10,6%   | -    | -    |
| Afkastprocent, rentegruppe Sygehjælpere m.fl.          | 1,6%    | 6,4%    | -    | -    |
| Afkastprocent, rentegruppe Portører                    | 1,3%    | 6,3%    | -    | -    |
| Afkastprocent, rentegruppe Trafikfunktionærer m.fl.    | 1,7%    | 5,5%    | -    | -    |
| Bonusgrader pr. rentegrupper                           |         |         |      |      |
| Bonusgrad, rentegruppe Fleksion                        | 126,5%  | 113,4%  | -    | -    |
| Bonusgrad, rentegruppe Tradition ikke-garanterede      | 135,8%  | 127,2%  | -    | -    |
| Bonusgrad, rentegruppe Tradition garanterede           | 8,7%    | 2,6%    | -    | -    |
| Bonusgrad, rentegruppe PMF                             | 13,5%   | 6,9%    | -    | -    |
| Bonusgrad, rentegruppe Sygehjælpere m.fl.              | 41,9%   | 42,8%   | -    | -    |
| Bonusgrad, rentegruppe Portører                        | 37,8%   | 40,0%   | -    | -    |
| Bonusgrad, rentegruppe Trafikfunktionærer m.fl.        | 49,1%   | 50,5%   | -    | -    |
| Omkostningsresultat i %.                               | 0,1%    | 0,0%    | -    | -    |
| Omkostningsresultat i t. kr.                           | 81.546  | 58.164  | -    | -    |
| Kollektivt bonuspotentiale, omkostning i t. kr.        | 522.408 | 416.840 | -    | -    |
| Risikoresultat i %.                                    | 0,0%    | -0,1%   | -    | -    |
| Risikoresultat i t. kr.                                | 45.910  | -71.571 | -    | -    |
| Kollektivt bonuspotentiale, risiko i t. kr.            | 817.739 | 722.911 | -    | -    |
| Forrentning af kundemidler efter omkostninger før skat | 7,1%    | 5,5%    | -    | -    |

**NOTE 23**

| Erstatningshensættelser                    | 2021    | 2020    | 2021 | 2020 |
|--|---------|---------|------|------|
| Saldo primo                                | 28.205  | 45.483  | -    | -    |
| Betalt i året vedrørende indeværende år    | -46.566 | -50.437 | -    | -    |
| Betalt i året vedrørende tidligere år      | -26.374 | -39.490 | -    | -    |
|  | -72.940 | -89.927 | -    | -    |
| Ændringer i året vedrørende indeværende år | 67.344  | 67.658  | -    | -    |
| Ændringer i året vedrørende tidligere år   | 17.947  | 5.022   | -    | -    |
| Rente- og kursreguleringer                 | -260    | -31     | -    | -    |
|  | 85.031  | 72.649  | -    | -    |
| Erstatningshensættelser ultimo             | 40.296  | 28.205  | -    | -    |

Erstatningshensættelser er opgjort uden fradrag for værdien af aktiver eller rettigheder, da der ikke er overtaget eller forventes overtaget sådanne.

**NOTE 24**

| Udskudte skatteaktiver/forpligtelser | Koncernen |         | Moterselskabet |        |
|--------------------------------------|-----------|---------|----------------|--------|
|                                      | 2021      | 2020    | 2021           | 2020   |
| Saldo primo                          | -20.042   | 12.075  | 2.986          | 5.004  |
| Ændring i hensættelser               | -72.681   | -32.117 | -15            | -2.018 |
| Saldo ultimo                         | -92.723   | -20.042 | 2.971          | 2.986  |

Udskudte skatteaktiver fordelt på hovedposter:

|                                       |         |         |       |       |
|---------------------------------------|---------|---------|-------|-------|
| Immaterielle aktiver                  | -47     | -159    | -     | -     |
| Materielle aktiver                    | 628     | 699     | -     | -     |
| Investeringsjendomme                  | -97.303 | -29.576 | -     | -     |
| Andre finansielle investeringsaktiver | 0       | 0       | -     | -     |
| Fremførbart underskud                 | 3.092   | 7.329   | 2.971 | 2.986 |
| Andet                                 | 907     | 1.665   | -     | -     |
| I alt                                 | -92.723 | -20.042 | 2.971 | 2.986 |

**NOTE 25**

| Anden gæld                       | 2021      | 2020      | 2021 | 2020 |
|----------------------------------|-----------|-----------|------|------|
| Afledte finansielle instrumenter | 5.063.390 | 4.955.850 | -    | -    |
| Øvrig gæld                       | 1.744.050 | 2.923.799 | -    | -    |
| Saldo ultimo                     | 6.807.440 | 7.879.649 | 0    | 0    |

Alle gældsposter forfalder indenfor 5 år fra balancetidspunktet.

**NOTE 26****Aktiekapital**

Aktiekapitalen er opdelt i nominelt 100 kr. eller multipla heraf.

|          | Antal      | Antal   |
|----------|------------|---------|
|          | Antal      | stemmer |
|          | pr. aktier |         |
| A-aktier | 25.000     | 10      |
| B-aktier | 22.857     | 1       |

## NOTE 27

| Sikkerhedsstillelser, eventualforpligtelser og andre økonomiske forpligtelser   | Koncernen          |                    | Moderselskabet |      |
|---|--------------------|--------------------|----------------|------|
|   | 2021<br>(mio. kr.) | 2020<br>(mio. kr.) | 2021           | 2020 |
| Registrerede aktiver stillet til sikkerhed for selskabets hensættelser  | 170.157            | 157.186            | -              | -    |
| Sikkerhedsstillelse for afledte finansielle instrumenter  | 1.148              | 716                | -              | -    |
| Sikkerhedsstillelse i forbindelse med repo forretninger   | 1.630              | 100                | -              | -    |
| Uudnyttet tilsagn om investering i ejendomsfonde  | 2.680              | 2.654              | -              | -    |
| Uudnyttet tilsagn om investering i private equity fonde   | 1.085              | 1.908              | -              | -    |
| Uudnyttet tilsagn om investering i infrastruktur fonde  | 5.826              | 6.637              | -              | -    |
| Uudnyttet tilsagn om investering i øvrige fonde   | 4.279              | 8.816              | -              | -    |
| Uudnyttet tilsagn ifm. investering i lån  | 12                 | 23                 | -              | -    |
| Garantier i forbindelse med investeringer   | 99                 | 229                | -              | -    |
| I forbindelse med deltagelse i clearing er der til sikkerhed deponeret obligationer i Danmarks Nationalbank til en kursværdi på (PenSam Bank) | 65                 | 81                 | -              | -    |

En del af de uudnyttede tilsagn om investering forventes ikke at blive trukket fuldt ud.

PenSam Holding A/S's sambeskattede selskaber hæfter solidarisk for skat af den sambeskattede indkomst mv. Det samlede beløb fremgår af årsrapporten for PenSam Holding A/S, der er administrationselskab i forhold til sambeskatningen.

PenSam Ejendomme ApS har et vedligeholdelsestilsvar i henhold til Lov om midlertidig regulering af boligforholdene, § 18 på 17,6 mio. kr.

PenSam Pension har forpligtet sig til køb af to ejendomme i 2022 til en samlet værdi af 886 mio. kr., og Holdingselskabet af 4. Februar P/S er forpligtet til investering i en associeret virksomhed på 250 mio. kr.

Der er indgået aftale med KMD, om outsourcing af den samlede It-drift og udvikling. Aftalen løber frem til september 2023.

Selskabet har ikke leasingforpligtelser af en beløbsstørrelse, som særskilt skal nævnes i årsrapporten.

Koncernen har ikke påtaget sig kautions-, garanti- eller andre forpligtelser ud over de i regnskabet anførte.



**NOTE 28****Nærtstående parter**

PenSam Holding A/S er ejet 100 pct. af FOA – Fag og Arbejde. FOA er dermed nærtstående parter til PenSam Holding A/S, der har bestemmende indflydelse. Medlemmerne af PenSam Holding A/S bestyrelse og direktion indgår i kredsen af nærtstående parter, der har betydelig indflydelse. Der har ikke været andre transaktioner med bestyrelse og direktion end vederlag, jf. note 9.

Andre nærtstående parter omfatter PenSam Pension forsikringsaktieselskab og PenSam A/S, der er datterselskaber til PenSam Holding A/S samt PenSam Bank A/S og PenSam Forsikring A/S, der er datterselskaber til PenSam Pension forsikringsaktieselskab.

PenSam A/S varetager administrative opgaver for PenSam Holding Koncernen i henhold til administrationsaftale, som afregnes til fastpris opgjort på markedsbaserede vilkår. De administrative opgaver omfatter pensions- og forsikringsadministration, formueforvaltning samt finansiell styring.

Øvrige koncerninterne transaktioner sker ligeledes på markedsbaserede vilkår.

PenSam Holding koncernen anvender PenSam Bank A/S som bankforbindelse i beskedent omfang.

Moderselskabet

**Ydelser i henhold til administrations aftale med PenSam A/S samt mellemværende med tilknyttede virksomheder:**

|  | <b>2021</b> | <b>2020</b> |
|--|-------------|-------------|
| Omkostninger                                 | -2.040      | -2.633      |
| Tilgodehavender hos tilknyttede virksomheder | 169         | 169         |

## NOTE 29

**Afkast til regnskabsmæssig værdi**

I skemaet vises afkastprocenter for 2021 fordelt på investeringskategorier.

|  | Regnskabsmæssig værdi |                   | Afkast i %<br>før pensions-<br>afkastskat og<br>selskabsskat |
|--|-----------------------|-------------------|--|
|  | Primo                 | Ultimo            |  |
| <b>1. Grunde og bygninger</b>  | <b>13.444.309</b>     | <b>15.015.810</b> | <b>13,6</b>  |
| 2.1 Noterede kapitalandele   | 38.628.074            | 44.575.838        | 29,6   |
| 2.2 Unoterede kapitalandele  | 15.345.229            | 17.077.586        | 35,1   |
| <b>2. Kapitalandele i alt</b>  | <b>53.973.303</b>     | <b>61.653.424</b> | <b>31,2</b>  |
| 3.1 Stats- og realkreditobligationer   | 55.364.834            | 51.995.819        | -2,4   |
| 3.3 Kreditobligationer og emerging markets obligationer                                | 21.567.425            | 27.272.232        | 7,3  |
| 3.4 Udlån m.v.   | 9.062.501             | 15.958.299        | 10,6   |
| <b>3. Obligationer og udlån i alt</b>  | <b>85.994.760</b>     | <b>95.226.350</b> | <b>1,8</b>   |
| <b>4. Dattervirksomheder</b>   | <b>0</b>              | <b>0</b>          | <b>0,0</b>   |
| <b>5. Øvrige investeringsaktiver</b>   | <b>1.479.261</b>      | <b>-1.324.572</b> | <b>-</b>   |
| <b>6. Afledte finansielle instrumenter til sikring af<br/>aktiver og forpligtelser</b> | <b>5.151.247</b>      | <b>2.645.690</b>  | <b>-</b>   |

De viste afkast i procent er for de enkelte aktivtyper beregnet som et tidsvægtet afkast. Værdien af valutaafdækningsinstrumenter indgår under pkt. 5.

Der beregnes ikke tidsvægtet afkast for 'Øvrige finansielle investeringsaktiver' og 'Afledte finansielle instrumenter' til sikring af nettoændringer af aktiver og forpligtelser', da en sådan beregning for disse aktivklasser ikke er mulig.

## NOTE 30

## Associerede og tilknyttede virksomheder

|   | PenSam<br>Holding's<br>andel af<br>aktiekapital<br>i procent | Virksomhed-<br>ens egen-<br>kapital i t. kr. | Virksomhe-<br>dens resul-<br>tat i t. kr. | Retsform | Hjemsted      | Aktivitet        |
|---|--|--|---|----------|---------------|------------------|
| <b>Koncernen,</b>   |  |  |   |          |               |                  |
| <b>Kapitalandele i tilknyttede virksomheder</b>                         |  |  |   |          |               |                  |
| PenSam Forsikring A/S   | 100  | 43.895                                       | -6.021                                    | A/S      | Furesø        | Skadesforsikring |
| PenSam Bank A/S   | 100  | 313.598                                      | 6.668                                     | A/S      | Furesø        | Bank             |
| Kapitalforeningen PenSam Invest   | 100  | 69.571.998                                   | 11.644.078                                | Forening | København     | Investering      |
| PenSam Erhvervsjendomme ApS   | 100  | 1.567.846                                    | 145.160                                   | ApS      | København     | Udlejning        |
| PenSam Ejendomme ApS  | 100  | 2.564.222                                    | 253.598                                   | ApS      | København     | Udlejning        |
| Komplementarselskabet Tegholmen Holding ApS under frivillig likvidation | 50   | 30   | -10                                       | ApS      | København     | Komplementar     |
| Tegholmen Holding P/S under frivillig likvidation                       | 50   | 1.500  | -347                                      | P/S      | København     | Byggeri          |
| Komplementarselskabet af 20. december ApS                               | 100  | 40   | 0   | ApS      | København     | Komplementar     |
| Peter Bangs Vej P/S   | 100  | 203.048                                      | 28.567                                    | P/S      | København     | Udlejning        |
| Komplementarselskabet Pensam Ejendomme I ApS                            | 100  | 126  | 25  | ApS      | Furesø        | Komplementar     |
| Sofiendals Enge Hasseris P/S  | 100  | 971.868                                      | 59.229                                    | P/S      | Furesø        | Udlejning        |
| OPP P-hus Skejby A/S  | 100  | 177.073                                      | -21.410                                   | A/S      | Furesø        | Udlejning        |
| OPP P-hus Silkeborg A/S   | 100  | 43.288                                       | 2.687                                     | A/S      | Furesø        | Udlejning        |
| OPP P-hus Horsens A/S   | 100  | 68.754                                       | -472                                      | A/S      | Furesø        | Udlejning        |
| Holdningselskabet af 4. februar P/S                                     | 44   | 68.552                                       | -17.661                                   | P/S      | København     | Udlejning        |
| Skanderborgvej/Nydamsvej, Hørning, PenSam ApS                           | 100  | 2.545  | -183                                      | ApS      | Furesø        | Udlejning        |
| Ejendomsselskabet Tietgens Have ApS                                     | 100  | 837.958                                      | -61.218                                   | ApS      | København     | Udlejning        |
| Latin's P ApS   | 100  | 72.189                                       | 16.883                                    | ApS      | København     | Udlejning        |
| Latin's ApS   | 100  | 383.078                                      | 11.622                                    | ApS      | København     | Udlejning        |
| Farvergade 10 P/S   | 100  | 214.478                                      | -5.642                                    | P/S      | København     | Udlejning        |
| PenSam Erhvervsjendomme I P/S   | 100  | 277.445                                      | -4.706                                    | ApS      | Furesø        | Udlejning        |
| PenSam Boligejendomme II P/S  | 100  | 493.698                                      | 37.298                                    | P/S      | København     | Udlejning        |
| Komplementarselskabet PenSam Ejendomme II ApS                           | 100  | 28   | -21                                       | ApS      | København     | Komplementar     |
| HCA 38 P/S  | 100  | 396.092                                      | 11.868                                    | P/S      | København     | Udlejning        |
| Nordic Property Financing K/S   | 100  | 210.695                                      | 18.695                                    | K/S      | Furesø        | Investering      |
| NPF ApS   | 100  | 43   | 3   | ApS      | Furesø        | Investering      |
| <b>Koncernen,</b>   |  |  |   |          |               |                  |
| <b>Kapitalandele i associerede virksomheder</b>                         |  |  |   |          |               |                  |
| Ejendomsselskabet af 31. august 2006 P/S                                | 25   | 2.929.232                                    | 488.296                                   | P/S      | Frederiksberg | Udlejning        |
| Carlsberg Byen P/S  | 23   | 3.497.790                                    | 652.791                                   | P/S      | København     | Byggeri          |
| Institutional Holding GP ApS  | 20   | 45   | -5  | ApS      | Gentofte      | Infrastruktur    |
| Institutional Holding P/S   | 20   | 3.100  | 575                                       | P/S      | Gentofte      | Infrastruktur    |
| AIP Management P/S  | 23   | 13.685                                       | 238                                       | P/S      | København     | Infrastruktur    |
| Refshaleøen Holding A/S   | 20   | 2.363.000                                    | 583.950                                   | A/S      | København     | Grund            |

I PenSam Holding Koncernen skifter ejerandelen løbende i de tilknyttede og associerede virksomheder, derfor kan ejerandele og resultater ikke direkte afstemmes til resultatopgørelsen.

## NOTE 31

### Risikooplysninger

Risikostyring i PenSam koncernen skal sikre, at der aktivt tages stilling til, hvilke risici selskabet vil påtage sig, og hvordan de væsentligste risici håndteres. Risikostyring og accept af risici skal ses under hensyntagen til koncernens fastsatte forretningsmodel, strategiske målsætninger samt den kapital, der er til rådighed.

Bestyrelsen har vedtaget en overordnet risikostyringspolitik, der fastlægger det ønskede risikoniveau og tilsikrer en ensartet risikostyring i koncernen.

Koncernen har nedsat forskellige direktionskomitéer som sikrerat der sker løbende overvågning af risici, vurdering og sikring af en velfungerende risikostyringsproces samt evaluering af de enkelte selskabers kapital- og solvenssituation.

De væsentligste risici i PenSam koncernen vedrører finansielle risici, forsikringsmæssige risici samt operationelle risici.

### Finansielle risici

Finansielle risici består primært af markeds- og modpartsrisici og er primært relateret til tab på investeringsaktiver. Markedsrisici omfatter renterisici, aktierisici, ejendomsrisici, valutarisici samt kreditspændrisici. Det er primært investeringsaktiviteten i datterselskaberne, der medfører finansielle risici i PenSam Holding.

Styring af de finansielle risici tager udgangspunkt i risikostyringspolitikken og investeringspolitikken samt de tilhørende retningslinjer.

Politikker og retningslinjer fastsætter blandt andet krav til sammensætning af investeringerne, anvendelse af benchmark mv. Investeringerne sammensættes, så risikoen i investeringsporteføljen spredes, så der ikke er for stor en afhængighed af hverken enkelt aktivklasser eller enkelte aktiver.

Bestyrelsen har endvidere fastlagt et risikobudget for markeds- og modpartsrisici, som risikoforbruget skal holdes inden for. Der afrapporteres til bestyrelsen ved eventuelle rammeoverskridelser. Der er ligeledes løbende afrapportering på afkast.

Politikker og retningslinjer fastsætter også rammer for modpartsrisici for at sikre en passende bonitet og spredning på modpartsrisici.

### Forsikringsmæssige risici

Forsikringsmæssige risici omfatter primært invaliditets- og levetidsrisiko i PenSam Pension.

En væsentlig risiko i PenSam koncernen er relateret til usikkerheden i kundernes levetid. PenSam koncernens pensionskunder har livsvarige alderspensioner, som kan medføre gevinster eller tab såfremt de forventede og faktiske levetider afviger.

Koncernen forholder sig som minimum årligt til udviklingen i kundernes levetid. Ved stigende levetid foretages der yderligere hensættelser til at dække de fremtidige forpligtigelser.

Ligeledes foretages der løbende revurderinger af forventningerne til kundernes levetid, som indgår i koncernens prognoseberegninger. Dette for at sikre at kunderne har et godt grundlag for at vurdere deres økonomiske forhold ved pensionering.

## **Operationelle risici**

Operationelle risici er defineret som tab som følge af uhensigtsmæssige eller mangelfulde interne procedurer, menneskelige fejl og systemmæssige fejl eller som følge af eksterne begivenheder, herunder juridiske risici.

Operationelle risici opstår således som følge af fejl eller mangler i processer eller som følge af udefrakommende forhold, som medfører økonomiske tab eller tab af omdømme. Koncernen har, for at reducere risikoen for tab som følge af operationelle risici, sikret sig, at der er implementeret forretningsgange og løbende udføres relevante interne kontroller.

PenSam Holding A/S  
Jørgen Knudsens Vej 2  
3520 Farum

PenSam