

PenSam Holding A/S

Årsrapport 2022

CVR.nr. 12 62 95 32

PenSam

Indholdsfortegnelse

Ledelsesberetning

Beretning fra direktionen.....	2
Hoved- og nøgletal for koncernen	3
Resultat, solvens og kapitalgrundlag	4
Organisation	7
Ledelse og revision.....	10
Ledelseshverv mv.....	11

Årsregnskab

Ledelsespåtegning.....	13
Den interne revisions revisionspåtegning	14
Den uafhængige revisors revisionspåtegning.....	16
Resultatopgørelse og totalindkomstopgørelse	19
Balance.....	21
Egenkapitalopgørelse	23
Noter	24

Beretning fra direktionen

PenSam Holding er moderselskab i PenSam Holding koncernen, hvor det primære formål er at levere arbejdsmarkedspensioner til 483.000 medlemmer fra datterselskabet PenSam Pension. Medlemmerne er hovedsageligt beskæftiget i den offentlige sektor og har overenskomst med FOA. Det gælder lønmodtagere, der udfører kerneopgaver i det danske velfærdssamfund, primært i kommuner, men også i regioner og i private virksomheder.

For at skabe overblik og gode vilkår for en samlet hverdagsøkonomi, tilbyder PenSam Holding koncernen også målrettede bank- og forsikringsprodukter til pensionsmedlemmerne og deres familier gennem PenSam Bank og PenSam Forsikring.

PenSam A/S varetager totaladministration for PenSam Pension, og i forhold til de øvrige selskaber leveres der ydelser inden for finansiel styring, formueforvaltning samt IT-drift. Det forventes, at PenSam Pension og PenSam A/S fusionerer i 2023.

Vi er vores samfundsansvar bevidst, også når det gælder ansvarlige investeringer, hvor arbejdet tager afsæt i en række internationalt anerkendte konventioner, principper og retningslinjer, herunder FN's Verdensmål for Bæredygtig Udvikling. Det gøres for at sikre en ansvarlig forretningsadfærd i overensstemmelse med den globale udvikling inden for områderne af klima, miljø samt sociale og ledelsesmæssige forhold.

I 2022 har vi hævet barren for vores grønne investeringer. Vores målrettede arbejde har betydet, at vi har kunnet øge vores mål på området. Hidtil har vi i PenSam sigtet efter at have 10% af porteføljen i grønne investeringer i 2025. Det mål er nu øget til 15%, og i 2030 skal 20% af porteføljen være i grønne investeringer.

Torsten Fels
adm. direktør

Hoved- og nøgletal for koncernen

Resultatopgørelse i mio. kr.	2022	2021	2020	2019	2018
Skadesforsikring					
Bruttopræmieindtægter	118	116	117	125	309
Bruttoerstatningsudgifter	-93	-85	-72	-77	-251
Forsikringsmæssige driftsomkostninger, i alt	-34	-33	-33	-35	-42
Resultat af afgiven forretning	-4	-6	-7	-7	-3
Forsikringsteknisk resultat af skadesforsikring	-13	-8	5	6	13
Afløbsresultat	-12	-18	-5	2	3
Livsforsikring					
Præmier	6.842	6.675	6.244	6.179	5.592
Forsikringsydelse	-4.701	-4.271	-3.875	-3.566	-2.409
Investeringsafkast før pensionsafkastskat	-22.381	13.116	9.493	16.129	-112
Pensionsafkastskat	3.458	-1.939	-1.326	-2.482	-6
Forsikringsmæssige driftsomkostninger, i alt	-193	-206	-231	-253	-233
Resultat af genforsikring	-1	-1	-1	-1	-1
Ændring i livsforsikringshensættelser	16.367	-16.381	-12.373	-14.908	-3.366
Ændring i fortjenstmargen	0	2.990	2.235	-1.164	332
Ændring i overskudskapital	556	12	-173	-243	-137
Forsikringsteknisk resultat af livsforsikring	-53	-5	-7	-309	-340
Investeringsafkast, i alt	-22.389	13.195	9.494	15.946	325
Overført til forsikringsvirksomhed	22.381	-13.116	-9.493	-16.129	112
Andre omkostninger	6	103	24	-32	-56
Resultat før skat	-68	169	23	-516	54
Pensionsafkastskat for egenkapitalen	4	0	-1	69	0
Skat	-20	-111	-19	27	-64
Årets resultat	-84	58	3	-420	-10
Minoritetsinteressers andel af årets driftsresultat	18	10	0	-20	-96
Moderselskabets andel af årets resultat	-66	68	3	-440	-106
Balance i mio. kr.					
Hensættelser til forsikrings- og investeringskontrakter, i alt	149.075	165.431	152.028	139.986	102.613
Egenkapital, i alt	755	548	441	4.645	8.180
heraf minoritetsinteressers andel	313	39	1	5	6.185
Aktiver, i alt	182.354	183.546	169.119	161.069	124.898
Nøgletal i procent					
Koncern					
Afkastprocent	-12,9	8,4	6,4	12,1	0,3
Egenkapitalforrentning efter skat ¹	-14,0	14,4	0,1	-9,1	-5,2
Livsforsikring					
Afkastprocent	-13,0	8,6	6,6	12,6	0,7
Omkostningsprocent af hensættelser	0,1	0,1	0,2	0,2	0,2
Omkostninger pr. forsikret i kr.	317	341	395	442	436
Solvensdækning	440	1.061	545	905	732
Skadesforsikring					
Bruttoerstatningsprocent	77,3	73,4	61,7	61,3	81,1
Bruttoomkostningsprocent	28,9	27,8	28,0	27,6	13,6
Combined ratio	109,4	106,4	95,9	94,8	95,7
Operating ratio	109,4	106,4	95,9	94,8	95,7
Relativt afløbsresultat	-29,5	-60,3	-10,7	2,1	3,8
Bank					
Renterisiko	4,7	4,1	2,9	1,9	4,3
Udlån plus nedskrivning i forhold til indlån	58,9	66,1	71,0	76,9	77,9
Årets nedskrivningsprocent	0,0	-0,1	0,1	0,1	0,3
Årets udlånsvækst	-9,1	-5,9	2,5	4,1	14,7

¹ Egenkapitalen er opgjort ekskl. minoritetsinteressers andel af egenkapitalen, idet de hovedsagligt er af investeringsmæssig karakter.

NOTE: I forbindelse med fusionen mellem PenSam Liv og Pensionskassen PenSam er der udarbejdet nye sammenligningstal for 2019, hvilket betyder, at tallene for 2018 ikke er direkte sammenlignelige med tallene for 2019-2022.

Resultat, solvens og kapitalgrundlag

PenSam Holding koncernen

Årets resultat før skat og minoritetsinteresser blev et underskud på 68 mio. kr. for koncernen mod et overskud på 169 mio. kr. i 2021. Efter skat og minoritetsinteresser blev årets resultat et underskud på 66 mio. kr. mod et overskud på 68 mio. kr. i 2021.

Egenkapitalforrentning efter skat udgør -14,0% mod en egenkapitalforrentning efter skat for 2021 på 14,4%. Resultatet anses som acceptabelt i forhold til forventningerne til året samt givet udviklingen på de finansielle markeder.

Resultater og udvikling af de enkelte datterselskaber fremgår af afsnittet 'Udvikling i koncernens aktiviteter' nedenfor.

PenSam Holding, moderselskab

Resultatet i moderselskabet består af resultat af datterselskaber, afkast af øvrige investeringsaktiver samt administrationsomkostninger.

Årets resultat før skat blev et underskud på 69 mio. kr. Efter skat blev årets resultat et underskud på 66 mio. kr. mod et overskud på 68 mio. kr. i 2021.

Hoved- og nøgletal PenSam Holding, moderselskab

I mio. kr.	2022	2021
Årets resultat efter skat	-66	68
Investeringsaktiver	431	498
Egenkapital	442	508
Egenkapitalforrentning efter skat	-14,0%	14,4%

Kapitalgrundlaget i PenSam Holding består af selskabets egenkapital tillagt den andel af overskudskapital i PenSam Pension, der svarer til PenSam Pensions kapitalbelastning i PenSam Holding, og tillagt fortjenstmargen i PenSam Forsikring. Ultimo 2022 udgør kapitalgrundlaget 1.557 mio. kr. mod 1.000 mio. kr. ultimo 2021.

Solvenskapitalkravet udgør 1.379 mio. kr. i 2022 mod 821 mio. kr. i 2021. Stigningen i kapitalgrundlag og solvenskapitalkravet skyldes primært overgangen til Finanstilsynets ændrede vejledning om værdiansættelse af forsikringsforpligtelser. Solvensdækningen udgør ultimo 2022 113 % mod 122% ultimo 2021.

Udvikling i koncernens aktiviteter PenSam Pension

Årets resultat før skat blev et underskud på 26 mio. kr. Resultatet udtrykker primært afkastet af egenkapitalens investeringer, som er placeret i stats- og realkreditobligationer samt egenkapitalens risikoforrentning. Resultatet er lavere end forventet, men anses for acceptabelt givet udviklingen på de finansielle markeder.

Det samlede investeringsafkast blev på -22.357 mio. kr. før skat og den gennemsnitlige forrentning af pensionsopsparingen var på -13,0%. Det negative afkast skyldes udfordrende finansielle markeder med stigende renter og faldende kurser på både obligationer og aktier.

Administrationsomkostningerne blev på 190 mio. kr., og dermed faldt de gennemsnitlige omkostninger pr. forsikret fra 341 kr. i 2021 til 317 kr. i 2022. Det betydelige fald i omkostningerne er resultatet af et vedvarende fokus på en rationel og effektiv organisatorisk indretning samt strategisk tilgang til outsourcing.

Hoved- og nøgletal PenSam Pension

I mio. kr.	2022	2021
Årets resultat efter skat	-22	1
Afkast før skat	-22.357	13.119
Investeringsaktiver	171.073	178.886
Forsikringsmæssige hensættelser	148.997	165.364
Egenkapital	178	200
Egenkapitalforrentning efter skat	-11,6%	0,6%

Solvensdækningen udgør 440% mod 1.061% i 2021.

PenSam Forsikring

Årets resultat før skat udgør et underskud på 15 mio. kr. mod et underskud på 8 mio. kr. i 2021. Underskuddet skyldes, at det har været nødvendigt at styrke hensættelserne til personansvarsskader samt et negativt investeringsafkast.

Afløbsresultatet udgør et underskud på 12 mio. kr. i 2022 mod et underskud på 18 mio. kr. i 2021. Afløbsresultatet udgør et underskud på 9 mio.kr. for tingskadedækningerne og et underskud på 3 mio.kr. for personskadedækningerne.

Årets resultat efter skat udgør et underskud på 11 mio. kr. Egenkapitalens forrentning udgør -29,7% i 2022 mod -12,8% i 2021.

Resultatet anses for utilfredsstillende og lever ikke op til ledelsens forventninger.

Hoved- og nøgletal PenSam Forsikring

I mio. kr.	2022	2021
Årets resultat efter skat	-11	-6
Bruttopræmieindtægter	118	117
Bruttoerstatningsudgifter	-91	-86
Egenkapital	33	44
Egenkapitalforrentning efter skat	-29,7%	-12,8%

Solvensdækningen udgør 141% mod 189% i 2021.

PenSam Bank

Årets resultat før skat udgør et underskud på 21 mio. kr. mod et overskud på 9 mio. kr. i 2021. PenSam Bank har i 2022 forbedret indtjeningen på primær bankdrift og har realiseret større gebyrindtægter og lavere administrationsomkostninger.

Det negative resultat skyldes store kursfald på bankens obligationsbeholdning. Året har været præget af finansiell uro med markante rente- og inflationsstigninger. De stigende renter har haft en negativ påvirkning på kursværdien af bankens obligationsbeholdning.

Årets resultat efter skat udgør et underskud på 16 mio. kr., og egenkapitalens forrentning udgør -5,3% i 2022 mod 2,1% i 2021. Resultatet anses for utilfredsstillende og lever ikke op til ledelsens forventninger.

Hoved- og nøgletal PenSam Bank

I mio. kr.	2022	2021
Årets resultat efter skat	-16	7
Udlån	1.092	1.202
Indlån	1.877	1.841
Egenkapital	297	314
Egenkapitalforrentning efter skat	-5,3%	2,1%

Bankens kernekapitalprocent udgør 22,0% mod 20,8% i 2021. Kapitalkravet udgør 16,4%.

PenSam A/S

Årets resultatet før skat udgør et underskud på 35 mio. kr. mod et overskud før skat i 2021 på 75 mio. kr. Efter skat blev årets resultat et underskud på 36 mio. kr. mod et overskud på 70 mio. kr. i 2021. Underskuddet skyldes primært højere administrationsomkostninger som følge af overgang til nyt forsikringssystem.

Årets resultat efter skat udgør et underskud på 36 mio. kr. Egenkapitalforrentningen efter skat udgør -22,9% mod 44,3% i 2021. Der er i december 2022 udloddet ekstraordinært udbytte på 30 mio. kr. til PenSam Holding.

Resultatet anses som acceptabelt og lever op til ledelsens forventninger.

Hoved- og nøgletal PenSam A/S

I mio. kr.	2022	2021
Årets resultat efter skat	-36	70
Nettoomsætning	474	487
Administrationsomkostninger	-497	-411
Egenkapital	126	192
Egenkapitalforrentning efter skat	-22,9%	44,3%

Regnskabsmæssige skøn samt usikkerheder ved indregning og måling

Ved udarbejdelse af årsrapporten foretages der i forbindelse med indregning og måling af visse regnskabsposter en vurdering, som omfatter skøn og er behæftet med en vis usikkerhed.

Der henvises til afsnittet 'Regnskabsmæssige skøn samt usikkerheder ved indregning og måling' under 'Anvendt regnskabspraksis', hvor der er foretaget en særskilt beskrivelse af principper og metoder for fastsættelse af værdierne på de nævnte regnskabsposter. Endvidere er de væsentligste usikkerheder ved måling beskrevet.

Begivenheder efter balancedagen

Der er i tiden fra 31. december 2022 til årsrapportens underskrivelse ikke indtruffet forhold, som efter ledelsens opfattelse har væsentlig påvirkning på selskabets økonomiske stilling.

Forventninger til 2023

Der forventes et underskud i niveauet 25 mio. kr. for 2023, idet der forventes et negativt resultat for PenSam A/S, som er negativt påvirket af ekstraordinære omkostninger i forbindelse med idriftsættelse af nyt forsikringssystem.

Det forventes, at PenSam Pension og PenSam A/S vil blive fusioneret i 2023.

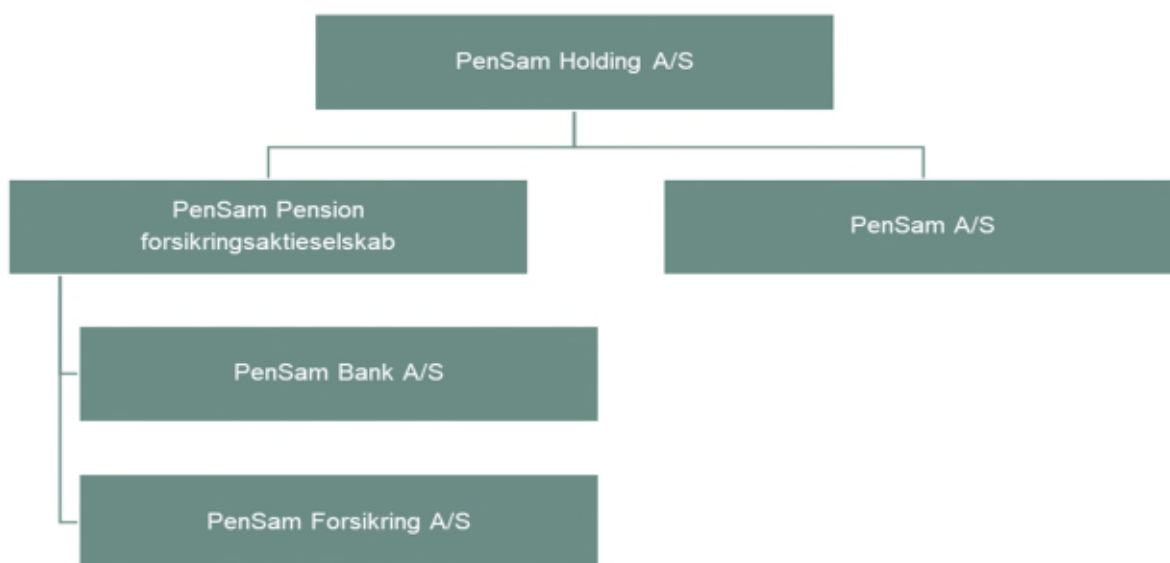
Organisation

Ejerforhold

PenSam Holding A/S er 100% ejet af FOA.

Aktiekapitalen i PenSam Holding A/S udgør 48 mio. kr.

PenSam Holding koncernen



PenSam Holding koncernen består herudover af en række investeringsselskaber.

Bestyrelse

Bestyrelsen består af 7 medlemmer, hvoraf 4 er valgt af generalforsamlingen, og 3 er valgt blandt medarbejderne i PenSam Holding koncernen. FOA nominerer fire medlemmer til bestyrelsen, og de generalforsamlingsvalgte bestyrelsesmedlemmer vælges for en periode på ét år.

Bestyrelsen har i 2022 afholdt 4 møder.

Bestyrelsen gennemfører årligt en selvevaluering af bestyrelsens kompetencer og samarbejde, ligesom der foretages en årlig evaluering af bestyrelsens samarbejde med direktionen. Selvevalueringen i 2022 har ikke givet anledning til ændringer i bestyrelsen.

Kønsmæssig sammensætning

Bestyrelsen består pr. 31. december 2022 af 3 kvinder og 4 mænd, svarende til en procentvis fordeling på 43%/57%, og opfylder derved kravet om en kønsmæssig ligelig fordeling i henhold til Erhvervsstyrelsens vejledning.

Der er ikke udarbejdet en politik for den kønsmæssige sammensætning på de øvrige ledelsesniveauer, da der er under 50 ansatte i selskabet.

Daglig ledelse

Direktionen udgør den daglige ledelse og består af adm. direktør Torsten Fels.

Organisationen er indrettet med en række direktørområder med ansvar for den løbende drift og udvikling. Den samlede ledelsesgruppe er angivet på side 10.

Aflønningspolitik

Bestyrelsen har fastsat en lønpolitik, som skal fremme en sund og effektiv styring af selskabet. Det er besluttet, at der ikke udbetales bonus eller anden form for resultatløn eller variabel løn til bestyrelsen, direktionen eller andre ansatte med væsentlig indflydelse på risikoprofilen.

Lønpolitikken er godkendt af generalforsamlingen. Politikken samt rapport om vederlag til bestyrelse og direktion kan læses på PenSam's hjemmeside:

https://www.pensam.dk/om_pensam/hvem_er_vi/organisation/selskabsstruktur

Vederlag til den samlede bestyrelse samt øvrige ansatte, hvis aktiviteter har væsentlig indflydelse på selskabets risikoprofil, fremgår af note 9.

Outsourcing

PenSam Holding benytter i væsentligt omfang outsourcing for at opnå en omkostningseffektiv og robust administration.

Administrationselskabet PenSam A/S varetager hovedparten af de outsourcete aktiviteter og har videreoutsourcet størstedelen af drift og udvikling inden for IT til KMD.

De outsourcete aktiviteter styres og overvåges gennem serviceleveranceaftaler og interne kontroller.

Revision

I henhold til bestyrelsens årligt godkendte revisionsstrategiplan reviderer den interne revision regelmæssigt koncernens forretningsgange og interne kontroller for at vurdere kvaliteten og hensigtsmæssigheden heraf.

Den interne revisionschef afgiver tillige en påtegning på selskabets og koncernens årsrapport. Revisionschefen refererer direkte til selskabets bestyrelse og aflægger rapport om resultaterne af den udførte revision gennem en skriftlig revisionsprotokol.

Der er 5 ansatte i intern revision, som tillige varetager revisionen af PenSam Holding koncernens øvrige virksomheder.

Regnskabsaflæggelsen og de interne kontroller, som er forbundet med den finansielle rapportering, revideres af intern revision i samspil med den generalforsamlingsvalgte eksterne revision, som ligeledes forsyner selskabets og koncernens årsrapport med en påtegning.

Whistleblowerordning

PenSam har etableret en whistleblowerordning. For at understrege uafhængigheden og bedst muligt at sikre anonymitet for en mulig whistleblower har bestyrelserne i PenSam Holding koncernen valgt, at whistleblowerordningen skal varetages af en ekstern part.

Der har ikke været indberetninger under whistleblowerordningen i 2022.

Samfundsansvar

Samfundsansvar indgår som en naturlig del af driften og udviklingen af forretningsområderne i PenSam Holding koncernen. For PenSam Holding betyder det, at koncernen bidrager til social, økonomisk og miljømæssig bæredygtighed, hvilket afspejles i koncernens værdier.

PenSam udgiver hvert år en rapport om samfundsansvar, som udgør den lovpligtige redegørelse for samfundsansvar og sammenfatter årets aktiviteter i hele PenSam Holding koncernen. Den seneste rapport for 2022, kan læses på PenSam's hjemmeside: https://www.pensam.dk/om_pensam/hvem_er_vi/pensam-i-tal/rapporter-og-statistikker/samfundsansvar-i-pensam.

Virksomhedskultur

PenSam arbejder for en sund virksomhedskultur som grundlæggende er præget af værdierne ordentlighed og ansvarlighed. PenSam skal overholde gældende lovgivning og have en ordentlig adfærd overfor kunder og eksterne samarbejdspartnere. Dette gælder tilsvarende for samarbejdet mellem kollegaer i PenSam, hvor krænkende adfærd ikke tolereres, hvad enten det vedrører uønsket seksuel adfærd, mobning, chikane eller andre diskriminerende handlinger.

Dataetik

PenSam har en politik for dataetik. Politikken indeholder principper for PenSam's arbejde med dataetik samt en detaljeret gennemgang af, hvilke data PenSam benytter i optagelsen af nye kunder samt ved justering af eksisterende kundeforhold. Endvidere indeholder politikken PenSam's stillingtagen til brugen af AI (Artificial Intelligence) og RPA (Robotic Process Automation). Politikken og den lovpligtige redegørelse for dataetik kan i sin hele læses via følgende link: <https://www.pensam.dk/dataetik-redegørelse>.

Ledelse og revision

Bestyrelse

Valgt af generalforsamlingen

Forbundsformand Mona Striib (formand)

Forbunds næstformand Thomas Enghausen (næstformand)

Sektornæstformand Thomas Brücker

Forbundssekretær Helena Mikkelsen

Valgt af medarbejderne

Chief Portfolio Manager Niels Blixenkroner-Møller

Senior konsulent for interessentrelationer Robin Kahr

Chief Portfolio Manager Henrik Lorin Rasmussen

Direktion

Adm. direktør Torsten Fels

Ledelsesgruppe

Finansdirektør Peter Østergaard

Investeringsdirektør Claus Jørgensen

Intern revisionschef

Palle Mortensen

Ekstern revision

PricewaterhouseCoopers,

Statsautoriseret Revisionspartnerselskab

CVR.nr. 33 77 12 31,

Strandvejen 44, 2900 Hellerup

Ledelseshverv

Bestyrelse

Medlem

Mona Striib (formand)

Født 1961

Senest indtrådt i bestyrelsen 1. september 2020

Thomas Enghausen (næstformand)

Født 1976

Senest indtrådt i bestyrelsen 1. september 2020

Thomas Brücker

Født 1974

Indtrådt i bestyrelsen 1. november 2022

Helena Mikkelsen

Født 1985

Indtrådt i bestyrelsen 1. september 2020

Niels Blixenkron-Møller

Født 1976

Indtrådt i bestyrelsen 1. september 2022

Andre ledelseshverv

Forbundsformand i FOA – Fag og Arbejde

Medlem af hovedbestyrelsen i FOA – Fag og Arbejde

Formand for Forhandlingsfællesskabet

Medlem af forhandlingsudvalget i Forhandlingsfællesskabet

Medlem af politisk ledelse i FOA – Fag og Arbejde

Medlem af Fagbevægelsens Hovedorganisations hovedbestyrelse

Medlem af Fagbevægelsens Hovedorganisations forretningsudvalg

Bestyrelsesnæstformand i PenSam Pension forsikringsaktieselskab

Bestyrelsesformand i PenSam Bank A/S

Bestyrelsesformand i PenSam Forsikring A/S

Forbundsformand i FOA – Fag og Arbejde

Medlem af hovedbestyrelsen i FOA – Fag og Arbejde

Medlem af politisk ledelse i FOA – Fag og Arbejde

Medlem af Forhandlingsfællesskabets bestyrelse, forhandlingsudvalg og repræsentantskabet

Medlem af Fagbevægelsens Hovedorganisations hovedbestyrelse

Medlem af Fagbevægelsens Hovedorganisations udvalg for Vækst, Velfærd og Beskæftigelse

Bestyrelsesmedlem i PenSam Pension forsikringsaktieselskab

Sektornæstformand i Teknik og Servicesektoren

Medlem af hovedbestyrelsen i FOA – Fag og Arbejde

Medlem af politisk ledelse i FOA – Fag og Arbejde

Medlem af Fagbevægelsens Hovedorganisations hovedbestyrelse

Medlem af hovedbestyrelsen i FOA – Fag og Arbejde

Medlem af politisk ledelse i FOA – Fag og Arbejde

Medlem af Fagbevægelsens Hovedorganisations hovedbestyrelse

Bestyrelsesmedlem i A/S Knudemosen

Bestyrelsesmedlem i Forbrugsforeningen af 1886

Bestyrelsesmedlem i Carl Scharnbergs Uofficielle Fond

Bestyrelsesnæstformand i PenSam Bank A/S

Bestyrelsesnæstformand i PenSam Forsikring A/S

Bestyrelsesmedlem i PenSam A/S

Robin Kahr

Født 1977

Senest indtrådt i bestyrelsen 1. juli 2022

Henrik Lorin Rasmussen

Født 1987

Indtrådt i bestyrelsen 1. januar 2023

Udtrådte bestyrelsesmedlemmer

Birthe Ullbæk

Udtrådt af bestyrelsen 16. juni 2022

Jan Reinmark

Udtrådt af bestyrelsen 31. august 2022

Torben K. Hollmann

Udtrådt af bestyrelsen 31. oktober 2022

Annalise PriceUdtrådt af bestyrelsen 31. december 2022

Direktion**Medlem****Andre ledelseshverv**

Torsten Fels

Født 1959

Indtrådt i direktionen 1. april 2015

Adm. direktør i PenSam Pension forsikringsaktieselskab

Adm. direktør i PenSam Bank A/S

Adm. direktør i PenSam Forsikring A/S

Bestyrelsesformand i PenSam A/S

Bestyrelsesmedlem i Danish SDG Investment Fund

Bestyrelsesmedlem i Institutional Holding P/S

Bestyrelsesmedlem i AIP Management P/S

Eksponeringer mv.

Selskabet har ikke eksponeringer mod eller modtaget sikkerhedsstillelser fra bestyrelsesmedlemmer og direktører eller med selskaber, hvori de nævnte personer er direktører eller bestyrelsesmedlemmer.

Ledespåtegning

Bestyrelsen og direktionen har i dag behandlet og godkendt årsrapporten for PenSam Holding A/S for regnskabsåret 2022.

Årsrapporten aflægges i overensstemmelse med Lov om finansiel virksomhed.

Det er vores opfattelse, at koncernregnskabet og årsregnskabet giver et retvisende billede af koncernens og selskabets aktiver, passiver og økonomiske forhold pr. 31. december 2022 samt af resultatet af koncernens og selskabets aktiviteter for regnskabsåret 1. januar til 31. december 2022.

Ledelsesberetningen indeholder efter vores opfattelse en retvisende redegørelse for udviklingen i koncernens og selskabets aktiviteter og økonomiske forhold samt en beskrivelse af de væsentligste risici og usikkerhedsfaktorer, som koncernen og selskabet kan påvirkes af.

Årsrapporten indstilles til generalforsamlingens godkendelse.

Farum, den 3. marts 2023

Direktion

Torsten Fels

Bestyrelse

Mona Striib, formand

Thomas Enghausen, næstformand

Thomas Brücker

Helena Mikkelsen

Niels Blixenkroner-Møller

Robin Kahr

Henrik Lorin Rasmussen

Den interne revisions revisionspåtegning

Konklusion

Det er vores opfattelse, at koncernregnskabet og årsregnskabet for PenSam Holding A/S giver et retvisende billede af koncernens og selskabets aktiver, passiver og finansielle stilling pr. 31. december 2022 samt af resultatet af koncernens og selskabets aktiviteter for regnskabsåret 1. januar - 31. december 2022 i overensstemmelse med lov om finansiell virksomhed.

Det er tillige vores opfattelse, at de etablerede forretningsgange og interne kontrolprocedurer, herunder den af ledelsen tilrettelagte risikostyring, der er rettet mod selskabets rapporteringsprocesser og væsentlige forretningsmæssige risici, fungerer tilfredsstillende.

Hvad har vi revideret

Koncernregnskab og årsregnskab for PenSam Holding A/S for regnskabsåret 1. januar - 31. december 2022, omfatter resultatopgørelse og totalindkomstopgørelse, balance, egenkapitalopgørelse og noter, herunder anvendt regnskabspraksis for såvel koncernen som selskabet ('regnskabet').

Udtalelse om ledelsesberetningen

Ledelsen er ansvarlig for ledelsesberetningen.

Vores konklusion om regnskabet omfatter ikke ledelsesberetningen, og vi udtrykker ingen form for konklusion med sikkerhed om ledelsesberetningen.

I tilknytning til vores revision af regnskabet er det vores ansvar at læse ledelsesberetningen og i den forbindelse overveje, om ledelsesberetningen er væsentligt inkonsistent med regnskabet eller vores viden opnået ved revisionen eller på anden måde synes at indeholde væsentlig fejlinformation.

Vores ansvar er derudover at overveje, om ledelsesberetningen indeholder krævede oplysninger i henhold til lov om finansiell virksomhed.

Baseret på det udførte arbejde er det vores opfattelse, at ledelsesberetningen er i overensstemmelse med koncernregnskabet og årsregnskabet og er udarbejdet i overensstemmelse med kravene i lov om finansiell virksomhed. Vi har ikke fundet væsentlig fejlinformation i ledelsesberetningen.

Ledelsens ansvar for regnskabet

Ledelsen har ansvaret for udarbejdelsen af et koncernregnskab og årsregnskab, der giver et retvisende billede i overensstemmelse med lov om finansiell virksomhed. Ledelsen har endvidere ansvaret for den interne kontrol, som ledelsen anser nødvendig for at udarbejde et regnskab uden væsentlig fejlinformation, uanset om denne skyldes besvigelser eller fejl.

Den udførte revision

Revisionen er udført på grundlag af Finanstilsynets bekendtgørelse om revisionens gennemførelse i finansielle virksomheder mv. samt finansielle koncerner og efter internationale standarder om revision. Dette kræver, at vi planlægger og udfører revisionen med henblik på at opnå høj grad af sikkerhed for, at regnskabet ikke indeholder væsentlig fejlinformation. Vores revision har omfattet alle væsentlige og risikofyldte områder og er udført i henhold til den arbejdsdeling, der er aftalt med ekstern revision.

Revisionen er planlagt og udført således, at vi har vurderet de forretningsgange og interne kontrolprocedurer, herunder den af ledelsen tilrettelagte risikostyring, der er rettet mod koncernens og selskabets rapporteringsprocesser og væsentlige forretningsmæssige risici.

En revision omfatter udførelse af revisionshandlinger for at opnå revisionsbevis for beløb og oplysninger i regnskabet. De valgte handlinger afhænger af revisors vurdering, herunder vurdering af risici for væsentlig fejlinformation i regnskabet, uanset om denne skyldes besvigelser eller fejl. Ved risikovurderingen overvejer revisor intern kontrol, der er relevant for virksomhedens udarbejdelse af et koncernregnskab og årsregnskab, der giver et retvisende billede. Formålet hermed er at udforme revisionshandlinger, der er passende efter omstændighederne. En revision omfatter endvidere vurdering af, om ledelsens valg af regnskabspraksis er passende, og om ledelsens regnskabsmæssige skøn er rimelige samt en vurdering af den samlede præsentation af regnskabet.

Det er vores opfattelse, at det opnåede revisionsbevis er tilstrækkeligt og egnet som grundlag for vores konklusion.

Farum, den 3. marts 2023

Palle Mortensen
Revisionschef

Den uafhængige revisors revisionspåtegning

Til kapitalejeren i PenSam Holding A/S

Konklusion

Det er vores opfattelse, at koncernregnskabet og årsregnskabet giver et retvisende billede af koncernens og selskabets aktiver, passiver og finansielle stilling pr. 31. december 2022 samt af resultatet af koncernens og selskabets aktiviteter for regnskabsåret 1. januar - 31. december 2022 i overensstemmelse med lov om finansiell virksomhed.

Hvad har vi revideret

Koncernregnskabet og årsregnskabet for PenSam Holding A/S for regnskabsåret 1. januar - 31. december 2022 omfatter resultatopgørelse og totalindkomstopgørelse, balance, egenkapitalopgørelse og noter, herunder anvendt regnskabspraksis for såvel koncernen som selskabet ('regnskabet').

Grundlag for konklusion

Vi udførte vores revision i overensstemmelse med internationale standarder om revision (ISA) og de yderligere krav, der er gældende i Danmark. Vores ansvar ifølge disse standarder og krav er nærmere beskrevet i revisionspåtegningens afsnit *Revisors ansvar for revisionen af regnskabet*.

Det er vores opfattelse, at det opnåede revisionsbevis er tilstrækkeligt og egnet som grundlag for vores konklusion.

Uafhængighed

Vi er uafhængige af selskabet i overensstemmelse med International Ethics Standards Board for Accountants' internationale retningslinjer for revisorers etiske adfærd (IESBA Code) og de yderligere etiske krav, der er gældende i Danmark, ligesom vi har opfyldt vores øvrige etiske forpligtelser i overensstemmelse med disse krav og IESBA Code.

Udtalelse om ledelsesberetningen

Ledelsen er ansvarlig for ledelsesberetningen.

Vores konklusion om regnskabet omfatter ikke ledelsesberetningen, og vi udtrykker ingen form for konklusion med sikkerhed om ledelsesberetningen.

I tilknytning til vores revision af regnskabet er det vores ansvar at læse ledelsesberetningen og i den forbindelse overveje, om ledelsesberetningen er væsentligt inkonsistent med regnskabet eller vores viden opnået ved revisionen eller på anden måde synes at indeholde væsentlig fejlinformation.

Vores ansvar er derudover at overveje, om ledelsesberetningen indeholder krævede oplysninger i henhold til lov om finansiell virksomhed.

Baseret på det udførte arbejde er det vores opfattelse, at ledelsesberetningen er i overensstemmelse med koncernregnskabet og årsregnskabet og er udarbejdet i overensstemmelse med kravene i lov om finansiell virksomhed. Vi har ikke fundet væsentlig fejlinformation i ledelsesberetningen.

Ledelsens ansvar for regnskabet

Ledelsen har ansvaret for udarbejdelsen af et koncernregnskab og et årsregnskab, der giver et retvisende billede i overensstemmelse med lov om finansiell virksomhed. Ledelsen har endvidere ansvaret for den interne kontrol, som ledelsen anser for nødvendig for at udarbejde et regnskab uden væsentlig fejlinformation, uanset om denne skyldes besvigelser eller fejl.

Ved udarbejdelsen af regnskabet er ledelsen ansvarlig for at vurdere koncernens og selskabets evne til at fortsætte driften; at oplyse om forhold vedrørende fortsat drift, hvor dette er relevant; samt at udarbejde regnskabet på grundlag af regnskabsprincippet om fortsat drift, medmindre ledelsen enten har til hensigt at likvidere koncernen eller selskabet, indstille driften eller ikke har andet realistisk alternativ end at gøre dette.

Revisors ansvar for revisionen af regnskabet

Vores mål er at opnå høj grad af sikkerhed for, om regnskabet som helhed er uden væsentlig fejlinformation, uanset om denne skyldes besvigelser eller fejl, og at afgive en revisionspåtegning med en konklusion. Høj grad af sikkerhed er et højt niveau af sikkerhed, men er ikke en garanti for, at en revision, der udføres i overensstemmelse med ISA og de yderligere krav, der er gældende i Danmark, altid vil afdække væsentlig fejlinformation, når sådan findes. Fejlinformationer kan opstå som følge af besvigelser eller fejl og kan betragtes som væsentlige, hvis det med rimelighed kan forventes, at de enkeltvis eller samlet har indflydelse på de økonomiske beslutninger, som brugerne træffer på grundlag af regnskabet.

Som led i en revision, der udføres i overensstemmelse med ISA og de yderligere krav, der er gældende i Danmark, foretager vi faglige vurderinger og opretholder professionel skepsis under revisionen. Herudover:

- Identificerer og vurderer vi risikoen for væsentlig fejlinformation i regnskabet, uanset om denne skyldes besvigelser eller fejl, udformer og udfører revisionshandlinger som reaktion på disse risici samt opnår revisionsbevis, der er tilstrækkeligt og egnet til at danne grundlag for vores konklusion. Risikoen for ikke at opdage væsentlig fejlinformation forårsaget af besvigelser er højere end ved væsentlig fejlinformation forårsaget af fejl, idet besvigelser kan omfatte sammensværgelser, dokumentfalsk, bevidste udeladelser, vildledning eller tilsidesættelse af intern kontrol.
- Opnår vi forståelse af den interne kontrol med relevans for revisionen for at kunne udforme revisionshandlinger, der er passende efter omstændighederne, men ikke for at kunne udtrykke en konklusion om effektiviteten af koncernens og selskabets interne kontrol.
- Tager vi stilling til, om den regnskabspraksis, som er anvendt af ledelsen, er passende, samt om de regnskabsmæssige skøn og tilknyttede oplysninger, som ledelsen har udarbejdet, er rimelige.
- Konkluderer vi, om ledelsens udarbejdelse af regnskabet på grundlag af regnskabsprincippet om fortsat drift er passende, samt om der på grundlag af det opnåede revisionsbevis er væsentlig usikkerhed forbundet med begivenheder eller forhold, der kan skabe betydelig tvivl om koncernens og selskabets evne til at fortsætte driften. Hvis vi konkluderer, at der er en væsentlig usikkerhed, skal vi i vores revisionspåtegning gøre opmærksom på oplysninger herom i regnskabet eller, hvis sådanne oplysninger ikke er tilstrækkelige, modificere vores konklusion. Vores konklusioner er baseret på det revisionsbevis, der er opnået frem til datoen for vores revisionspåtegning. Fremtidige begivenheder eller forhold kan dog medføre, at koncernen og selskabet ikke længere kan fortsætte driften.
- Tager vi stilling til den samlede præsentation, struktur og indhold af regnskabet, herunder noteoplysningerne, samt om regnskabet afspejler de underliggende transaktioner og begivenheder på en sådan måde, at der gives et retvisende billede heraf.
- Opnår vi tilstrækkeligt og egnet revisionsbevis for de finansielle oplysninger for virksomhederne eller forretningsaktiviteterne i koncernen til brug for at udtrykke en konklusion om koncernregnskabet. Vi er ansvarlige for at lede, føre tilsyn med og udføre koncernrevisionen. Vi er eneansvarlige for vores revisionskonklusion.

Vi kommunikerer med den øverste ledelse om blandt andet det planlagte omfang og den tidsmæssige placering af revisionen samt betydelige revisionsmæssige observationer, herunder eventuelle betydelige mangler i intern kontrol, som vi identificerer under revisionen.

Hellerup, den 3. marts 2023
PricewaterhouseCoopers
Statsautoriseret Revisionspartnerselskab
CVR-nr. 33 77 12 31

Per Rolf Larssen
Statsautoriseret revisor
mne24822

Claus Christensen
Statsautoriseret revisor
mme33687

Resultatopgørelse og totalindkomstopgørelse

1. januar - 31. december

I t.kr.

Note	Koncern		Moderselskab		
	2022	2021	2022	2021	
Skadesforsikring					
3	Bruttopræmier	118.555	116.437	-	-
	Afgivne forsikringspræmier	-5.564	-6.648	-	-
	Ændring i præmiehensættelser	1.486	3.420	-	-
	Ændring i fortjenstmargen og risikomargen	-1.855	-3.361	-	-
	Ændring i genforsikringsandel af præmiehensættelser	0	-10	-	-
	Præmieindtægter for egen regning	112.622	109.838	-	-
	Udbetalte erstatninger	-79.225	-72.940	-	-
	Modtaget genforsikringsdækning	469	2.349	-	-
	Ændring i erstatningshensættelser	-13.996	-12.351	-	-
	Ændring i risikomargen	-119	-314	-	-
	Ændring i genforsikringsandel af erstatningshensættelser	1.506	-1.972	-	-
4	Erstatningsudgifter for egen regning	-91.365	-85.228	-	-
	Erhvervelsesomkostninger	-11.684	-9.872	-	-
5	Administrationsomkostninger	-22.454	-22.572	-	-
	Provisioner og gevinstandele fra genforsikringselskaber	-46	225	-	-
	Forsikringsmæssige driftsomkostninger for egen regning, i alt	-34.184	-32.219	-	-
	Teknisk resultat af skadesforsikring	-12.927	-7.609	-	-
Livsforsikring					
6	Bruttopræmier	6.842.040	6.674.790	-	-
	Afgivne forsikringspræmier	-1.244	-1.254	-	-
	Præmier for egen regning	6.840.796	6.673.536	-	-
	Overført investeringsafkast for egen regning	-22.381.282	13.116.255	-	-
7	Pensionsafkastskat	3.458.267	-1.938.489	-	-
8	Udbetalte ydelser	-4.700.705	-4.271.490	-	-
	Forsikringsydelser for egen regning	-4.700.705	-4.271.490	-	-
	Ændring i livsforsikringshensættelser	16.367.306	-16.381.237	-	-
	Ændring i livsforsikringshensættelser for egen regning	16.367.306	-16.381.237	-	-
	Ændring i fortjenstmargen	0	2.989.655	-	-
	Ændring i overskudskapital	555.608	11.842	-	-
	Erhvervelsesomkostninger	0	-47	-	-
9	Administrationsomkostninger	-192.643	-205.357	-2.262	-2.625
	Forsikringsmæssige driftsomkostninger for egen regning, i alt	-192.643	-205.404	-2.262	-2.625
	Teknisk resultat af livsforsikring	-52.653	-5.332	-2.262	-2.625

Note	Koncern		Moderselskab		
	2022	2021	2022	2021	
IKKE-FORSIKRINGSTEKNISK VIRKSOMHED					
	Teknisk resultat af skadesforsikring	-12.927	-7.609	-	-
	Teknisk resultat af livsforsikring	-52.653	-5.332	-2.262	-2.625
	Indtægter fra tilknyttede virksomheder	0	0	-58.283	70.931
	Indtægter fra associerede virksomheder	-16.165	449.594	-	-
	Indtægter af investeringsejendomme og andre materielle investeringsaktiver	562.556	548.690	-	-
10	Renteindtægter og udbytter mv.	2.639.774	3.008.803	1.048	1.080
11	Kursreguleringer	-24.906.346	9.719.655	-9.180	-1.937
	Renteudgifter	-250.512	-104.376	-40	-41
	Administrationsomkostninger i forbindelse med				
12	investeringsvirksomhed	-421.105	-427.173	-	-
	Investeringsafkast, i alt	-22.391.798	13.195.193	-66.455	70.033
	Forrentning og kursregulering af skadesforsikringshensættelser	2.096	455	-	-
	Investeringsafkast overført til livsforsikringsvirksomhed	22.381.282	-13.116.255	-	-
	Andre omkostninger	5.964	102.728	-	-
	Resultat før skat	-68.036	169.180	-68.717	67.409
7	Pensionsafkastskat for egenkapitalen	3.951	-5	-	-
13	Skat	-20.499	-111.148	2.324	738
	Minoritetsinteressers andel af årets resultat	18.191	10.120	-	-
	Årets resultat	-66.393	68.147	-66.393	68.147
	Totalindkomstopgørelse				
	Årets resultat	-66.393	68.147	-66.393	68.147
	Anden totalindkomst	0	0	0	0
	Årets totalindkomst	-66.393	68.147	-66.393	68.147

Balance pr. 31. december

Aktiver

I t.kr.

Note	Koncern		Moderselskab	
	2022	2021	2022	2021
14 Immaterielle aktiver	1.663	213	-	-
15 Driftsmidler	18.860	19.599	-	-
16 Domicilejendom	175.598	184.458	-	-
Materielle aktiver, i alt	194.458	204.057	-	-
17 Investeringsejendomme og andre materielle investeringsaktiver	10.118.450	7.653.879	-	-
Kapitalandele i tilknyttede virksomheder	0	0	303.715	391.998
Kapitalandele i associerede virksomheder	2.541.041	2.698.713	-	-
Investeringer i tilknyttede og associerede virksomheder, i alt	2.541.041	2.698.713	303.715	391.998
Kapitalandele	79.654.030	82.751.081	-	-
Obligationer	57.886.226	77.106.201	127.619	106.445
Pantesikrede udlån	2.562.281	1.221.609	-	-
Andre udlån	1.343.278	1.570.659	-	-
Indlån i kreditinstitutter	20.442	20.337	-	-
18 Afledte finansielle instrumenter	19.445.416	6.899.404	-	-
Andre finansielle investeringsaktiver, i alt	160.911.673	169.569.292	127.619	106.445
Investeringsaktiver, i alt	173.571.164	179.921.884	431.334	498.443
Genforsikringsandele af erstatningshensættelser	2.517	1.157	-	-
Genforsikringsandele af hensættelser til forsikringskontrakter, i alt	2.517	1.157	-	-
Tilgodehavender hos forsikringstagere	5.863	4.404	-	-
Tilgodehavender i forbindelse med direkte forsikringskontrakter, i alt	5.863	4.404	-	-
Tilgodehavender hos tilknyttede virksomheder	0	0	169	169
Andre tilgodehavender	409.146	107.141	-	-
Tilgodehavender, i alt	417.526	112.702	169	169
Aktuelle skatteaktiver	131.482	117.311	0	730
24 Udskudte skatteaktiver	0	0	5.217	2.971
Tilgodehavende pensionsafkastskat	4.896.422	0	-	-
Likvide beholdninger	2.084.830	2.043.073	4.462	5.273
Øvrige	88.017	51.544	-	-
Andre aktiver, i alt	7.200.751	2.211.928	9.679	8.974
Tilgodehavende renter samt optjent leje	527.602	389.132	813	803
Andre periodeafgrænsningsposter	441.004	705.903	-	-
Periodeafgrænsningsposter, i alt	968.606	1.095.035	813	803
Aktiver, i alt	182.354.168	183.545.819	441.995	508.388

Balance pr. 31. december

Passiver

I t.kr.

Note	Koncern		Moterselskab	
	2022	2021	2022	2021
26 Aktiekapital	47.857	47.857	47.857	47.857
Overført resultat	394.138	460.531	394.138	460.531
Minoritetsinteresser	312.873	39.358	-	-
Egenkapital, i alt	754.868	547.746	441.995	508.388
21 Overskudskapital	4.645.069	5.200.677	-	-
Præmiehensættelser	8.134	9.768	-	-
Fortjenstmargen på skadesforsikringskontrakter	16.735	15.350	-	-
22 Livsforsikringshensættelser	148.996.529	165.363.834	-	-
23 Erstatningshensættelser på skadesforsikringskontrakter	51.100	40.295	-	-
Risikomargen på skadesforsikringskontrakter	2.095	2.050	-	-
Hensættelser til forsikrings- og investeringskontrakter, i alt	149.074.593	165.431.297	-	-
24 Udskudte skatteforpligtelser	82.523	92.723	-	-
Andre hensættelser	2.490	2.369	-	-
Hensatte forpligtelser, i alt	85.013	95.092	-	-
Gæld til kreditinstitutter	17.762	1.657.074	-	-
Indlån	1.877.338	1.840.709	-	-
Skyldig pensionsafkastskat	1.432.510	1.960.106	-	-
25 Anden gæld	24.459.138	6.807.441	-	-
Gæld, i alt	27.786.748	12.265.330	0	0
Periodeafgrænsningsposter	7.877	5.677	-	-
Passiver, i alt	182.354.168	183.545.819	441.995	508.388

1 Anvendt regnskabspraksis

2 Hoved- og nøgletal

19 Finansielle aktiver og forpligtelser til dagsværdi

20 Eventualaktiver

27 Sikkerhedsstillelser, eventualforpligtelser og andre økonomiske forpligtelser

28 Nærtstående parter

29 Afkast til regnskabsmæssig værdi

30 Associerede og tilknyttede virksomheder

31 Risikoplysninger

Egenkapitalopgørelse

I t.kr.

Egenkapital (koncern)	Aktiekapital	Overført resultat	Minoritetsinteresser*	Egenkapital i alt
Saldo 1. januar 2022	47.857	460.531	39.358	547.746
Årets resultat	0	-66.393	0	-66.393
Anden totalindkomst	0	0	0	0
Årets totalindkomst	0	-66.393	0	-66.393
Regulering minoritetsinteresser*	0	0	273.515	273.515
Saldo 31. december 2022	47.857	394.138	312.873	754.868
Saldo 1. januar 2021	250.000	190.241	944	441.185
Årets resultat	0	68.147	0	68.147
Anden totalindkomst	0	0	0	0
Årets totalindkomst	0	68.147	0	68.147
Kapitalnedsættelse	-202.143	202.143	0	0
Regulering minoritetsinteresser*	0	0	38.414	38.414
Saldo 31. december 2021	47.857	460.531	39.358	547.746

*Minoritetsinteresser vedrører primært Holdingselskabet af 4. februar P/S.

Egenkapital (moderselskab)	Aktiekapital	Overført resultat	Egenkapital i alt
Saldo 1. januar 2022	47.857	460.531	508.388
Årets resultat	0	-66.393	-66.393
Anden totalindkomst	0	0	0
Årets totalindkomst	0	-66.393	-66.393
Saldo 31. december 2022	47.857	394.138	441.995
Saldo 1. januar 2021	250.000	190.241	440.241
Årets resultat	0	68.147	68.147
Anden totalindkomst	0	0	0
Årets totalindkomst	0	68.147	68.147
Kapitalnedsættelse	-202.143	202.143	0
Saldo 31. december 2021	47.857	460.531	508.388

Noter

NOTE 1

Anvendt regnskabspraksis

Årsrapporten for koncernen og selskabet er aflagt i overensstemmelse med reglerne i lov om finansiel virksomhed og Finanstilsynets bekendtgørelse om finansielle rapporter for forsikringselskaber og tværgående pensionskasser (Regnskabsbekendtgørelsen).

Anvendt regnskabspraksis er uændret i forhold til årsrapporten for 2021.

Beløb i resultatopgørelse, balance, egenkapitalopgørelse og noter er oplyst i t. kr., medmindre andet er oplyst.

Sumtotaler i regnskabet er udregnet på baggrund af de faktiske tal. Efterregning af sumtotalerne vil derfor i visse tilfælde medføre afrundingsforskelle.

Generelt om indregning og måling

Aktiver indregnes i balancen, når det er sandsynligt, at de fremtidige økonomiske fordele vil tilfalde koncernen og selskabet, og aktivets værdi kan måles pålideligt.

Forpligtelser indregnes i balancen, når det er sandsynligt, at fremtidige økonomiske fordele vil fragå koncernen og selskabet, og forpligtelsens værdi kan måles pålideligt.

Indtægter indregnes i resultatopgørelsen i takt med, at de indtjenes, herunder indregnes værdireguleringer af finansielle aktiver og forpligtelser, der måles til dagsværdi. I resultatopgørelsen indregnes ligeledes alle omkostninger, der er afholdt for at opnå årets indtjening.

Indregning af finansielle og afledte finansielle instrumenter sker på afregningsdagen.

Ved første indregning måles aktiver og forpligtelser til kostpris, der for finansielle instrumenter svarer til dagsværdi. Måling efter første indregning sker som beskrevet under de enkelte regnskabsposter.

Regnskabsmæssige skøn samt usikkerhed ved indregning og måling

Ved udarbejdelse af koncernregnskabet og årsregnskabet har ledelsen foretaget en række skøn og vurderinger. Ledelsens skøn og vurderinger vedrørende fremtidige begivenheder har indvirkning på indregning og måling af visse aktiver og forpligtelser og dermed resultatet i året og i de kommende år. Disse skøn foretaget af ledelsen er i overensstemmelse med regnskabspraksis og på baggrund af historiske erfaringer samt forudsætninger, som ledelsen anser som forsvarlige og realistiske.

De regnskabsmæssige skøn er baseret på forudsætninger, som kan vise sig at være ufuldstændige, ligesom uventede fremtidige begivenheder eller omstændigheder kan opstå. Derfor vil andre kunne komme frem til andre værdier og resultater.

De væsentligste skøn, som ledelsen foretager i forbindelse med opgørelse af den regnskabsmæssige værdi af disse aktiver og forpligtelser, og den væsentlige skønsmæssige usikkerhed forbundet med udarbejdelsen af koncernregnskabet og årsregnskabet, er de samme som ved udarbejdelse af koncernregnskabet og årsregnskabet året før.

De områder, der især er forbundet med skøn er, måling af dagsværdi af noterede investeringsaktiver, noterede finansielle instrumenter, ejendomme samt forpligtelser vedrørende forsikrings- og investeringskontrakter.

For PenSam Bank er skøn i væsentligt omfang relateret til værdiansættelsen af udlån og herunder særligt nedskrivninger på udlån. Dette skyldes, at fremtidige begivenheder påvirker værdien af udlån, og at det er forbundet med skøn at vurdere risikoen for, at ikke alle fremtidige betalinger modtages. Hvis det konstateres, at alle fremtidige

betalinger ikke modtages, er der også væsentligt skøn forbundet med at fastlægge størrelsen af de forventede betalinger, herunder forventede betalinger fra nødlidende engagementer og realisation af sikkerheder.

Fastlæggelse af tab ud fra den forventningsbaserede (IFRS 9) model hviler på ledelsens forventninger til den fremtidige økonomiske udvikling. Fastlæggelse af sådanne forventninger er forbundet med skøn, der foretages af ledelsen.

Udover fastlæggelsen af forventninger til fremtiden er nedskrivninger i stadie 1 og 2 ligeledes behæftet med usikkerhed som følge af, at modellerne ikke tager højde for alle relevante forhold, ligesom der er et begrænset historisk datagrundlag. Herudover er der usikkerhed forbundet med fastlæggelse af eventuelt tillæg til nedskrivninger i form af ledelsesmæssige skøn.

Måling af dagsværdi af unoterede investeringsaktiver, unoterede finansielle instrumenter samt ejendomme

Koncernen har alternative investeringer i sin investeringsportefølje. Alternative investeringer dækker primært over unoterede indirekte investeringer gennem ejendomsfonde, illikvid kredit, private equity, infrastruktur og direkte ejede ejendomme via datterselskaber. Derudover har koncernen investeret i afledte finansielle instrumenter til investerings- samt afdækningsmæssige formål.

For alternative investeringer, ejendomme og afledte finansielle instrumenter, hvor værdiansættelsen i mindre omfang bygger på observerbare markedsdata, er værdiansættelsen påvirket af skøn.

Til brug for værdiansættelsen af alternative investeringer i fonde er der udviklet en intern værdiansættelsesmodel, som anvendes ved den løbende fastsættelse af dagsværdier på unoterede investeringsaktiver i de tilfælde, hvor der ikke foreligger en rapporteret værdiopgørelse pr. statusdagen. Værdiansættelsesmodellen gør brug af markedsrelevant information i form af relevante markedsindeks fra de likvide markeder ved beregningen af fondenes dagsværdier.

For de alternative investeringer foretages der også altid en kvalitativ vurdering af værdiansættelserne, som blandt andet knytter sig til vurderinger af de forudsætninger, der ligger til grund for en rapporteret værdiopgørelse, samt den tidsmæssige forskydning, der er fra opgørelsestidspunktet til indregning i regnskabet. Ved store markedsbevægelser indhentes supplerende oplysninger om prisudvikling.

Den regnskabsmæssige usikkerhed vedrørende afledte finansielle instrumenter knytter sig primært til de forudsætninger, der ligger til grund for fastsættelse af renter og volatilitet.

Derudover foretages der analyser af værdiansættelserne i forhold til eksterne modparter og i forhold til priser fastsat af en uafhængig finansiell institution for at vurdere og efterprøve de af selskabet fastsatte værdier. For ejendomme analyseres niveauet for lejeindtægter og afkastkrav på baggrund af branchestandarder.

Måling af forpligtelser vedrørende forsikrings- og investeringskontrakter

Vurderingen af medlemsbestandens levetid, invaliditet og genkøbssandsynlighed har en væsentlig indflydelse på opgørelsen af de forsikringsmæssige hensættelser, og derfor foretages der regelmæssigt en vurdering af bedste skøn for de nævnte parametre.

Erfaringerne, der danner baggrund for fastsættelse af parametre til hensættelsesberegning, er indhentet over fem år for levetid og genkøb og tre år for invaliditet.

Fastlæggelse af forudsætningerne er baseret på erfaringer fra PenSam Pension's bestand og er påvirket af aktuarmæssige skøn, der har betydning for hensættelsernes størrelse.

Den anvendte metode for vurdering af bedste skøn for levetid og død skelner mellem levetid for raske og invalide, idet der i PenSam er observeret stor forskel i levetid imellem raske og invalide.

Kontribution

Fordelingen af det realiserede resultat i PenSam Pension foretages i overensstemmelse med selskabets anmeldelse til Finanstilsynet.

Den anmeldte risikoforrentningsregel indebærer, at der for hver kontributionsgruppe gives en risikoforrentning, hvor forskellen i risikoforrentningen mellem rentegrupperne afspejler forskellen i egenkapitalens og de særlige bonus-hensættelsers risiko for tabsdækning.

Risikoforrentningen gives som en procentandel (kan være nul) af den gennemsnitlige retrospektive hensættelse for perioden for den pågældende rentegruppe. Risikoforrentningen fordeles forholdsmæssigt mellem egenkapitalen og de særlige bonushensættelser.

I PenSam Pension er kontributionsgrupperne opdelt på otte rentegrupper, sytten risikogrupper og otte omkostningsgrupper.

Koncernregnskabet

Koncernregnskabet omfatter modervirksomheden PenSam Holding samt dattervirksomheder, hvori selskabet direkte eller indirekte besidder mere end 50% af stemmerettighederne eller på anden måde har bestemmende indflydelse.

Dattervirksomheder indregnes i koncernregnskabet fra tidspunktet for erhvervelse eller stiftelse.

Koncernregnskabet er udarbejdet på grundlag af regnskab for modervirksomheden, og de enkelte dattervirksomheder er opgjort efter koncernens regnskabspraksis. Der er foretaget en sammenlægning af regnskabsposter med ensartet indhold og med efterfølgende eliminering af koncerninterne indtægter og omkostninger, aktiebesiddelser, interne mellemværender og udbytter samt realiserede og urealiserede fortjenester og tab ved transaktioner mellem de konsoliderede virksomheder.

Kapitalandele i tilknyttede virksomheder, som ikke er ejet 100% af koncernen, indarbejdes fuldt ud i koncernregnskabet. Minoritetsaktionærernes andele vises på separate linjer i tilknytning til resultatopgørelsen og som en del af egenkapitalen.

Ejendomme ejet af ejendomsdatterselskaber indgår i posten 'Kapitalandele i tilknyttede virksomheder' i modervirksomheden.

Omregning af fremmed valuta

Regnskabet er præsenteret i danske kroner. Alle balanceposter i fremmed valuta, det vil sige aktiver og passiver samt ikke balanceførte poster, omregnes til danske kroner efter Danmarks Nationalbanks offentliggjorte valutakurser på balancedagen. Indtægter og udgifter i fremmed valuta omregnes efter de på transaktionstidspunktet gældende kurser.

Realiserede og urealiserede valutakursavancer og -tab medtages i resultatopgørelsen under 'Kursreguleringer'.

Resultatopgørelse, generelt

Indtægter fra tilknyttede og associerede virksomheder

Indeholder selskabets andel af de tilknyttede og associerede virksomheders driftsresultat og værdiregulering.

Indtægter af investeringsejendomme og andre materielle investeringsaktiver

Omfatter overskud eller underskud ved drift af selskabets investeringsejendomme og andre materielle investeringsaktiver. Beløbet opgøres efter fradrag af udgifter til ejendomsadministration. Regulering af investeringsejendommernes værdi er indeholdt i posten 'Kursreguleringer'.

Renteindtægter og udbytter mv.

Indeholder årets renter af værdipapirer og udlån, renter af mellemværende med tilknyttede virksomheder, rentebetalinger vedrørende afledte finansielle instrumenter samt udbytte af kapitalandele med fradrag af udbytteskat.

Kursreguleringer

Omfatter årets værdiregulering af kapitalandele, investeringsforeningsandele, obligationer, investeringsejendomme og andre materielle investeringsaktiver, udlån samt realiserede gevinster og tab ved salg af kapitalandele, investeringsforeningsandele, obligationer, investeringsejendomme og andre materielle investeringsaktiver samt udlån. Endvidere indgår valutakursregulering samt realiserede og urealiserede gevinster og tab vedrørende afledte finansielle instrumenter.

Renteudgifter

Indeholder renter på lån, renter af mellemværende med tilknyttede virksomheder samt øvrig gæld.

Administrationsomkostninger i forbindelse med investeringsvirksomhed

Indeholder direkte handelsomkostninger i forbindelse med værdipapirhandler og depotgebyrer samt egne omkostninger til administration af investeringsaktiver.

Andre driftsindtægter og -omkostninger

Andre driftsindtægter og -omkostninger indeholder regnskabsposter af sekundær karakter i forhold til virksomhedens hovedaktivitet.

Skat

Skat af årets resultat, der består af årets aktuelle skat, forskydning i udskudt skat samt eventuelle reguleringer vedrørende tidligere år, indregnes i resultatopgørelsen. Aktuel skat og udskudt skat indregnes under gældsforpligtelser eller aktuelle skatteaktiver.

Selskabet fungerer som skattemæssigt administrationsselskab. Den samlede skat af PenSam koncernens selskabs skattepligtige indkomster betales af selskabet. Skatteeffekten af sambeskatningen i koncernen fordeles til de enkelte selskaber i forhold til disses skattepligtige indkomster. De sambeskattede selskaber indgår i aconto skatteordningen.

Anden totalindkomst

Selskabet har valgt at præsentere totalindkomsten som en samlet opgørelse i forlængelse af resultatopgørelsen benævnt 'Totalindkomstopgørelse'. Selskabet har på nuværende tidspunkt ingen poster, som indregnes under anden totalindkomst.

Resultatopgørelse, skadesforsikring

Præmieindtægter

Præmieindtægter omfatter årets opkrævede præmier med fradrag af skadesforsikringsafgift, afgivne forsikringspræmier og årets ændring i præmiehensættelser, fortjenstmargen og risikomargen. Posterne medtages i resultatopgørelsen på forfaldstidspunktet.

Erstatningsudgifter

Erstatningsudgifter for egen regning omfatter udbetalte erstatninger, herunder interne og eksterne udgifter til besigtigelse og vurdering af skader, udgifter til bekæmpelse og begrænsning af indtrufne skader og øvrige direkte og indirekte omkostninger forbundet med behandlingen af indtrufne skader samt interne og eksterne udgifter til bekæmpelse og begrænsning af forventede fremtidige skader på eksisterende forsikringskontrakter med fradrag af genforsikringens andel. Der indgår endvidere ændringer af erstatningshensættelser og risikomargen med fradrag af genforsikringens andel samt afløbsresultatet, som er forskellen mellem de i regnskabsåret udbetalte og hensatte erstatninger vedrørende skader indtruffet i tidligere år og erstatningshensættelserne ved regnskabsårets begyndelse.

Administrations- og erhvervsomkostninger

PenSam A/S varetager den daglige administration af PenSam Forsikring. PenSam Forsikring betaler et administrationsvederlag i henhold til den indgåede administrationsaftale.

Erhvervsomkostninger omfatter omkostninger til erhvervelse og fornyelse af forsikringsbestanden. Administrationsomkostninger omfatter periodiserede direkte og indirekte omkostninger vedrørende forsikringsdriften.

Forrentning og kursregulering af skadesforsikringshensættelser

I regnskabsposten opføres den andel af ændringer i præmiehensættelser, fortjenstmargen, erstatningshensættelser samt risikomargen, som kan henføres til løbetidsforkortelse, kursreguleringer og ændringer i anvendt diskonterings-sats.

Resultatopgørelse, livsforsikring

Præmier for egen regning

Bruttopræmier omfatter løbende præmier og kapitalindskud (engangsindskud) og medtages i resultatopgørelsen på forfaldstidspunktet. Genforsikringsandelen af præmierne fradrages.

Overført investeringsafkast

Overført investeringsafkast indeholder den del af det samlede investeringsafkast, der vedrører egenkapitalen. For den del af selskabet, som er omfattet af kontributionsbekendtgørelsen, overføres den andel, som kan henføres til egenkapitalen på grundlag af fordelingen af det realiserede resultat.

For gruppeordningerne foretages en forholdsmæssig fordeling af afkastet på grundlag af egenkapitalens og forsikringshensættelsernes størrelse primo og ultimo året.

Pensionsafkastskat

Pensionsafkastskatten beregnes med en sats på 15,3%. Pensionsafkastskat resultatføres med det beløb, der skal betales for perioden inklusiv eventuelle reguleringer vedrørende tidligere år.

Forsikringsydelser for egen regning

Forsikringsydelser for egen regning omfatter årets udbetalte ydelser efter fradrag af genforsikringens andel.

Ændring i livsforsikringshensættelser for egen regning

Omfatter årets ændring i livsforsikringshensættelser brutto med fradrag af genforsikringens andel.

Ændring i fortjenstmargen

Omfatter årets ændring i fortjenstmargen. Fortjenstmargenen indeholder nutidsværdien af de forventede fremtidige overskud, jævnfør de anmeldte regler herfor. Der er kun ændring i fortjenstmargenen i 2021, da fortjenstmargenen siden ultimo 2021 har været nul.

Ændring i overskudskapital

Omfatter årets ændring i overskudskapitalen.

Forsikringsmæssige driftsomkostninger

Erhvervsomkostninger omfatter omkostninger til erhvervelse og fornyelse af forsikringsbestanden.

Selskabet har indgået administrationsaftale med PenSam A/S. Omkostningerne dækker den daglige administration. Administrationsomkostninger omfatter periodiserede direkte og indirekte omkostninger vedrørende pensionsdriften.

Balancen

Immaterielle aktiver

Immaterielle aktiver vedrører primært systemudvikling til brug for administration af pensions- og forsikringsydelse.

Aktiverne måles til kostpris med fradrag af akkumulerede af- og nedskrivninger. Kostprisen inkluderer afholdte omkostninger relateret til udviklingsaktiviteten samt interne lønninger og øvrige omkostninger, der er direkte henførbare til koncernens udviklingsaktiviteter.

Afskrivning foretages lineært over aktivernes forventede brugstid, der sædvanligvis er 3 - 10 år.

Udviklingsprojekter indregnes som immaterielle aktiver, når de er klart definerede og identificerbare, hvor den tekniske udnyttelsesgrad og udviklingsmulighed i koncernen kan påvises, og hvor det er hensigten at anvende projektet. Øvrige udviklingsomkostninger indregnes i resultatopgørelsen, efterhånden som omkostningerne afholdes.

Der foretages årligt en vurdering af, hvorvidt der er indikationer på nedskrivningsbehov af de immaterielle aktiver. I tilfælde af indikationer på nedskrivningsbehov foretages der nedskrivningstest.

Materielle aktiver

Driftsmidler indregnes i balancen til kostpris med fradrag af akkumulerede af- og nedskrivninger. Kostprisen omfatter anskaffessummen samt øvrige omkostninger tilknyttet anskaffelsen. Afskrivninger beregnes på grundlag af aktivets restværdi fratrukket akkumulerede nedskrivninger. Afskrivninger på driftsmidler foretages lineært over den forventede økonomiske levetid. Afskrivningsperioderne er fastsat til 3 - 10 år.

Domicilejendommen måles til omvurderet værdi med fradrag af akkumulerede af- og nedskrivninger som følge af værdiforringelser. Den omvurderede værdi opgøres efter samme principper som selskabets investeringsejendomme, der er beskrevet nedenfor.

Stigning i omvurderet værdi indregnes i anden totalindkomst, medmindre stigningen modsvarer en værdinedgang, der tidligere er indregnet i resultatopgørelsen. Fald i omvurderet værdi indregnes i resultatopgørelsen, medmindre faldet modsvarer en værdistigning, der tidligere er indregnet i anden totalindkomst.

Afskrivning på domicilejendommen foretages lineært baseret på ejendommens forventede skrapværdi og en skønnet brugstid på 50 år.

Investeringssejendomme og andre materielle investeringsaktiver

Investeringssejendomme og andre materielle investeringsaktiver måles til dagsværdi efter en cash flow model (DCF). Investeringssejendomme omfatter primært bolig- og erhvervssejendomme. Dagsværdien opgøres med udgangspunkt i en systematisk vurdering af ejendommene baseret på deres forventede cash flow over en 10-årig periode og terminalværdi.

Terminalværdien er forventningen til ejendommens fremtidige kontante cash flow i et normalt år efter en 10-årig periode. Dagsværdien er opgjort ved at tilbagediskontere det forventede cash flow samt at fastsætte forrentningskrav, der blandt andet afhænger af ejendommens art, beliggenhed og det aktuelle renteniveau.

Ejendomme ejet af ejendomsselskaber indgår i posterne 'Kapitalandele i tilknyttede og associerede virksomheder' i moderselskabets regnskab.

Kapitalandele i tilknyttede og associerede virksomheder

Kapitalandele i tilknyttede og associerede virksomheder indregnes ved erhvervelsestidspunktet til kostpris og måles efterfølgende til andel af virksomhedens regnskabsmæssige indre værdi. Virksomhedens indre værdi opgøres efter det senest modtagne regnskab.

Kapitalandele

Investeringsforeningsandele i Kapitalforeningen PenSam Invest indgår som tilknyttet virksomhed. Investeringsforeningen investerer i finansielle instrumenter, som værdiansættes som beskrevet nedenfor.

Kapitalandele indregnes i balancen til dagsværdi. Dagsværdien for kapitalandele, der handles på et aktivt marked, opgøres på baggrund af lukkekursen på balancedagen.

For kapitalandele, hvor der ikke forefindes et aktivt marked og dermed ikke en observerbar pålidelig dagsværdi, foretages værdiansættelsen med udgangspunkt i almindeligt anerkendte værdiansættelsesmetoder. Dette omfatter for eksempel 'discounted cash flow metoden', sammenlignelige handler og multipler. Den anvendte metode varierer afhængig af de konkrete foretagne investeringer.

Værdiansættelserne efterprøves løbende ud fra risiko og væsentlighed. Der valideres ved hjælp af følsomhedsanalyser af væsentlige forudsætninger i de anvendte værdiansættelsesmodeller.

Latent udenlandsk skat i udenlandske kapitalandele forventes ikke at udgøre væsentlige beløb, men indregnes i balancen baseret på de oplysninger, der er til rådighed.

Obligationer, pantsikrede udlån og andre udlån

Obligationer, pantsikrede udlån og andre udlån måles til dagsværdi, og reguleringer indregnes løbende i resultatopgørelsen under 'Kursreguleringer'. Dagsværdien af noterede obligationer opgøres med udgangspunkt i den officielle lukkekurs på balancedagen. Hvis en officiel lukkekurs ikke findes, anvendes den officielle børskurs. Dagsværdien af udtrukne børsnoterede obligationer måles dog til nutidsværdien af udtrækningsbeløbet. For øvrige unoterede obligationer og udlån opgøres dagsværdien ud fra almindeligt anerkendte værdiansættelsesteknikker, der inddrager alle tilgængelige data, som markedsdeltagere må antages at ville tage i betragtning ved en prisfastsættelse. PenSam benytter et internationalt anerkendt kreditvurderingsværktøj til understøttelse af ovenstående teknikker.

Indlån i kreditinstitutter

Regnskabsposterne omfatter anfordringstilgodehavender og tidsindskud hos centralbanker og kreditinstitutter og måles til nominel værdi.

Afledte finansielle instrumenter

Børsnoterede og unoterede afledte finansielle instrumenter måles til dagsværdi, og reguleringer indregnes løbende i resultatopgørelsen under 'Kursreguleringer'. Positive dagsværdier indregnes i balancen under 'Afledte finansielle instrumenter', og negative dagsværdier indregnes i balancen under 'Anden gæld' og 'Gæld til kreditinstitutter'.

For afledte finansielle instrumenter, der ikke er børsnoterede, anvendes til værdiansættelsen almindeligt anerkendte værdiansættelsesmetoder. De valgte metoder tilpasses de enkelte afledte finansielle instrumenter.

Der foretages analyser af værdiansættelserne i forhold til eksterne modparter og i forhold til priser fastsat af en uafhængig finansiell institution for at vurdere og efterprøve de af selskabet fastsatte værdier.

Repoer behandles som lån mod sikkerhed. Obligationer solgt som led i en repoforretning er medtaget i balancen til dagsværdi.

Genforsikringsandele af hensættelser til forsikringskontrakter

Genforsikringens andel af erstatningshensættelser beregnes på den enkelte skade i overensstemmelse med bestemmelserne i de indgåede genforsikringskontrakter.

Tilgodehavender

Tilgodehavender måles til dagsværdi, hvilket normalt svarer til nominel værdi med fradrag af eventuel nedskrivning til forventede tab.

Aktuelle skatteaktiver/forpligtelser

Aktuelle skatteaktiver/forpligtelser indregnes i balancen med det beløb, som beregnes på grundlag af årets forventede skattepligtige indkomst.

Aktuelle skatteaktiver/forpligtelser består af forskellen mellem betalt aconto skat og betalbar skat. Skyldig skat indgår i regnskabsposten 'Aktuelle skatteforpligtelser'. Tilgodehavende skat indgår i regnskabsposten 'Aktuelle skatteaktiver'.

Likvide beholdninger

Likvide beholdninger indregnes og måles i balancen til dagsværdi, hvilket normalt svarer til nominel værdi.

Periodeafgrænsningsposter

Under periodeafgrænsningsposter indregnes betalinger vedrørende indtægter/udgifter vedrørende efterfølgende regnskabsår. Periodeafgrænsningsposter måles til kostpris.

Minoritetsinteresser

Minoritetsinteresser er øvrige investorers andel af tilknyttede virksomheders resultat og egenkapital.

Overskudskapital

Overskudskapital består af fordelte kollektive særlige bonushensættelser.

De fordelte kollektive særlige bonushensættelser indeholder andele af overskud, der tilfalder forsikringerne, og de udbetales til medlemmerne, når pensionerne er under udbetaling, eller når der sker genkøb.

De særlige bonushensættelser indgår i selskabets og koncernens kapitalgrundlag og modtager samme forrentning som egenkapitalen og dækker tab på lige fod med egenkapitalen.

Præmiehensættelser

Præmiehensættelser svarer til den del af præmien, der vedrører den ikke-forløbne risikoperiode. Præmiehensættelserne udgør mindst den del af bruttopræmien, der svarer til den del af forsikringsperioden, der vedrører efterfølgende regnskabsår. Præmiehensættelserne er diskonteret. Nutidsværdien af fremtidige betalingsstrømme findes ved diskontering med EIOPA's rentekurve.

Den del af præmiehensættelserne, som vedrører genforsikringen, opføres under aktiverne.

Fortjenstmargen på skadesforsikringskontrakter

Fortjenstmargenen indeholder den forventede fortjeneste i de ikke-forløbne dele af risikoperioderne for koncernens indgåede forsikringskontrakter. Den forventede fortjeneste beregnes ud fra udviklingen i de hidtidige erfaringer for indtjening og fordelt på de enkelte produkter. Ændringer i fortjenstmargenen opføres i resultatopgørelsen som underpost til præmieindtægter.

I beregningen af fremtidige betalingsstrømme indgår de forventede betalinger efter balancedagen vedrørende de af koncernen indgåede forsikringskontrakter, uanset om risikoperioden er påbegyndt eller ej.

Erstatningshensættelser på skadesforsikringskontrakter

Erstatningshensættelser opgøres ultimo regnskabsåret som summen af anmeldte, endnu ikke afregnede erstatningskrav med tillæg af forventede efteranmeldte erstatningskrav samt et skønnet erstatningskrav for utilstrækkeligt oplyste forsikringsbegivenheder.

De anmeldte erstatningskrav opgøres enten som en sag-for-sag vurdering eller bliver estimeret ud fra statistiske metoder med basis i erfaringer fra tidligere år. Erstatningshensættelserne fastsættes for hver branche med baggrund i aktuarmæssige modeller.

De opgjorte erstatningshensættelser forhøjes derudover med beløb til dækning af direkte og indirekte skadesbehandlingsomkostninger i forbindelse med afvikling af erstatningsforpligtelserne. Erstatningshensættelserne er diskonteret. Nutidsværdien af fremtidige betalingsstrømme findes ved diskontering med EIOPA's rentekurve.

Den del af erstatningshensættelserne, som forventes at indgå fra genforsikringen, opføres under aktiver.

Risikomargen på skadesforsikringskontrakter

Risikomargenen beregnes således, at hensættelserne svarer til det beløb, som et andet forsikringssselskab kan forventes at kræve for at overtage og honorere forsikringsforpligtelserne. Risikomargenen beregnes efter kapitalomkostningsmetoden under Solvens II. Ændringer i risikomargen i resultatopgørelsen fordeles mellem ændringer, der kan henføres til præmiehensættelserne henholdsvis erstatningshensættelserne.

Forsikringsmæssige hensættelser

Forsikringsmæssige hensættelser opgøres på basis af det til Finanstilsynet anmeldte tekniske grundlag for beregning af forsikringsmæssige hensættelser.

Livsforsikringshensættelser

Livsforsikringshensættelser opdeles i noterne i garanterede ydelser, risikomargen, individuelt bonuspotentiale samt kollektivt bonuspotentiale.

Nutidsværdien af fremtidige betalingsstrømme vedrørende garanterede ydelser findes ved diskontering med den til Finanstilsynets anmeldte rentekurve, hvor satserne er med volatilitetsjustering og reduceret med pensionsafkastbeskatningssatsen.

Forudsætninger vedrørende dødelighed og invaliditet er fastlagt på baggrund af erfaringer fra bestanden i PenSam. Forudsætninger vedrørende de fremtidige administrationsomkostninger er baseret på erfaringer i PenSam vedrørende omkostninger pr. forsikret.

For livsforsikringshensættelserne vedrørende ugaranterede ydelser er underposterne garanterede ydelser og risikomargen nul, og der er alene individuelt bonuspotentiale og kollektivt bonuspotentiale.

Garanterede ydelser

Garanterede ydelser er opgjort til nutidsværdi ud fra de betalingsstrømme (præmier, ydelser, administrationsudgifter), der følger hvis forsikringerne har henholdsvis fortsat præmiebetaling, ophørt præmiebetaling (fripolice), tilbagekøb, og hvis forsikringsbegivenheder indtræffer, hvor der beregnes et sandsynlighedsvægtet gennemsnit ud fra sandsynlighederne for disse forskellige tilstande.

Nutidsværdierne opgøres efter markedsforudsætningerne. Hertil lægges et tillæg til dækning af fremtidige ydelser foranlediget af indtrufne forsikringsbegivenheder samt et tillæg for ubetalte, forfaldne forsikringsydelser.

Risikomargen

Risikomargenen beregnes efter kapitalomkostningsmetoden under Solvens II.

Individuelt bonuspotentiale og kollektivt bonuspotentiale

Den forsikredes bonusret opgøres residualt i forhold til de forsikringsmæssige hensættelser efter finansiering af garanterede ydelser og risikomargen. Den del af værdien af bonusretten, der er indeholdt i de retrospektive hensættelser, er individuelt bonuspotentiale, mens den del, der ikke er fordelt til de enkelte forsikringer, er kollektivt bonuspotentiale.

Individuelt bonuspotentiale og kollektivt bonuspotentiale kan anvendes til betaling af den anmeldte risikoforrentning samt til dækning af negative realiserede resultater i henhold til kontributionsbekendtgørelsen.

Udskudte skatteaktiver/forpligtelser

Udskudt skat opgøres og indregnes ud fra gældsmetoden på alle midlertidige forskelle mellem regnskabs- og skattemæssige værdier på aktiver og forpligtelser. Udskudt skat indregnes i balancen under posterne 'Udskudte skatteaktiver' og 'Udskudte skatteforpligtelser' på grundlag af gældende skattesatser.

Skatteaktiver vedrørende uudnyttede underskud og skattefradrag indeholdes alene i udskudt skat, hvis det er sandsynligt, at sådanne underskud og skattefradrag kan udnyttes under hensyntagen til, at selskabet indgår i en sambe-
skatning.

Gæld til kreditinstitutter

Gæld til kreditinstitutter omfatter gældsforpligtelser forbundet med investeringsaktiviteten. Gæld til kreditinstitutter i forbindelse med repoforretninger måles til dagsværdi.

Indlån

Indlån omfatter gæld til privatkunder. Indlån måles ved første indregning til dagsværdi og efterfølgende til amortiseret kostpris.

Tilgodehavende/skyldig pensionsafkastskat

Tilgodehavende eller skyldig pensionsafkastskat er beregnet med udgangspunkt i den aktuelle pensionsafkastskattesats.

Anden gæld

Øvrige forpligtelser, der omfatter repoforretninger og anden gæld, måles til dagsværdi, der i al væsentlighed svarer til nominel værdi.

Nøgletal

Selskabets nøgletal udarbejdes efter reglerne i Regnskabsbekendtgørelsen. Afkastnøgletallene er beregnet som sammenvægtede afkast.

Noter

I mio. kr.

NOTE 2

Hoved- og nøgletal for koncernen

Resultatopgørelse	2022	2021	2020	2019	2018
Skadesforsikring					
Bruttopræmieindtægter	118	116	117	125	309
Bruttoerstatningsudgifter	-93	-85	-72	-77	-251
Forsikringsmæssige driftsomkostninger, i alt	-34	-33	-33	-35	-42
Resultat af afgiven forretning	-4	-6	-7	-7	-3
Forsikringsteknisk resultat af skadesforsikring	-13	-8	5	6	13
Afløbsresultat, brutto	-12	-18	-5	2	3
Livsforsikring					
Præmier	6.842	6.675	6.244	6.179	5.592
Forsikringsydelse	-4.701	-4.271	-3.875	-3.566	-2.409
Investeringsafkast før pensionsafkastskat	-22.381	13.116	9.493	16.129	-112
Pensionsafkastskat	3.458	-1.939	-1.326	-2.482	-6
Forsikringsmæssige driftsomkostninger, i alt	-193	-206	-231	-253	-233
Resultat af genforsikring	-1	-1	-1	-1	-1
Ændring i livsforsikringshensættelser	16.367	-16.381	-12.373	-14.908	-3.366
Ændring i fortjenstmargen	0	2.990	2.235	-1.164	332
Ændring i overskudskapital	556	12	-173	-243	-137
Forsikringsteknisk resultat af livsforsikring	-53	-5	-7	-309	-340
Investeringsafkast, i alt	-22.389	13.195	9.494	15.946	325
Overført til forsikringsvirksomhed	22.381	-13.116	-9.493	-16.129	112
Andre omkostninger	6	103	24	-32	-56
Resultat før skat	-68	169	23	-516	54
Pensionsafkastskat for egenkapitalen	4	0	-1	69	0
Skat	-20	-111	-19	27	-64
Årets resultat	-84	58	3	-420	-10
Minoritetsinteressers andel af driftsresultat	18	10	0	-20	-96
Moderselskabets andel af årets resultat	-66	68	3	-440	-106
Balance	2022	2021	2020	2019	2018
Hensættelser til forsikrings- og investeringskontrakter, i alt	149.075	165.431	152.028	139.986	102.613
Egenkapital, i alt	755	548	441	4.645	8.180
heraf minoritetsinteressers andel	313	39	1	5	6.185
Aktiver, i alt	182.354	183.546	169.119	161.069	124.898

NOTE 2 (FORTSAT)**Hoved- og nøgletal**

Nøgletal i procent	2022	2021	2020	2019	2018
Koncernen					
Afkastprocent	-12,9	8,4	6,4	12,1	0,3
Egenkapitalforrentning efter skat ¹	-14,0	14,4	0,1	-9,1	-5,2
Livsforsikring					
Afkastprocent	-13,0	8,6	6,6	12,6	0,7
Omkostningsprocent af hensættelser	0,1	0,1	0,2	0,2	0,2
Omkostninger pr. forsikret i kr.	317	341	395	442	436
Skadesforsikring					
Bruttoerstatningsprocent	77,3	73,4	61,7	61,3	81,1
Bruttoomkostningsprocent	28,9	27,8	28,0	27,6	13,6
Combined ratio	109,4	106,4	95,9	94,8	95,7
Operating ratio	109,4	106,4	95,9	94,8	95,7
Relativt afløbsresultat	-29,5	-60,3	-10,7	2,1	3,8
Bank					
Renterisiko	4,7	4,1	2,9	1,9	4,3
Udlån plus nedskrivning i forhold til indlån	58,9	66,1	71,0	76,9	77,9
Årets nedskrivningsprocent	0,0	-0,1	0,1	0,1	0,3
Årets udlånsvækst	-9,1	-5,9	2,5	4,1	14,7

¹ Egenkapitalen er opgjort ekskl. minoritetsinteressers andel af egenkapitalen, idet de hovedsagligt er af investeringsmæssig karakter.

NOTE: I forbindelse med fusionen mellem PenSam Liv og Pensionskassen PenSam er der udarbejdet nye sammenligningstal for 2019, hvilket betyder, at tallene for 2018 ikke er direkte sammenlignelige med tallene for 2019-2022.

Noter

I t.kr.

NOTE 3	Koncern		Moderselskab	
	2022	2021	2022	2021
Bruttopræmier, skadesforsikring				
Løbende præmier, direkte forsikring	118.555	116.437	-	-
I alt	118.555	116.437	-	-

NOTE 4	Koncern		Moderselskab	
	2022	2021	2022	2021
Erstatningsudgifter for egen regning, skadesforsikring				
Bruttoerstatninger vedrørende året	-79.006	-67.658	-	-
Afløbstab/gevinst, brutto	-14.335	-17.947	-	-
	-93.341	-85.605	-	-
Genforsikringsandel af erstatninger vedrørende året	-28	-2	-	-
Afløbstab/gevinst, genforsikringsandel	2.004	379	-	-
I alt	-91.365	-85.228	-	-

NOTE 5	Koncern		Moderselskab	
	2022	2021	2022	2021
Administrationsomkostninger, skadesforsikring				
Administrationsvederlag	-22.454	-22.572	-	-
I alt	-22.454	-22.572	-	-
Administrationsvederlaget afregnes efter fast pris i henhold til aftale.				
Personaleomkostninger:				
Løn	-16.502	-15.710	-	-
Pensionsbidrag	-2.873	-2.658	-	-
Udgifter til social sikring	-376	-356	-	-
Lønsumsafgift	-3.061	-2.870	-	-
I alt	-22.812	-21.594	-	-
Gennemsnitlig antal heltidsansatte	29	28		
Antal i bestyrelsen	5	5		
Antal i direktionen	1	1		
Antal væsentlige risikotagere	12	13		

NOTE 6	Koncern		Moderselskab	
	2022	2021	2022	2021
Bruttopræmier, livsforsikring				
Løbende præmier	6.344.786	5.975.461	-	-
Engangspræmier	497.254	699.329	-	-
I alt	6.842.040	6.674.790	-	-

NOTE 7

	Koncern		Moderselskab	
	2022	2021	2022	2021
Pensionsafkastskat, livsforsikring				
Beregnet for året	3.463.989	-1.960.106	-	-
Regulering vedrørende tidligere år	6.465	20.854	-	-
Afregnet individuel pensionsafkastskat	-3.126	-3.857	-	-
Individuel pensionsafkastskat overført fra andet selskab	1.894	6.025	-	-
Individuel pensionsafkastskat overført til andet selskab	-7.004	-1.410	-	-
I alt	3.462.218	-1.938.494	-	-

NOTE 8

	2022	2021	2022	2021
Udbetalte ydelser, livsforsikring				
Forsikringssummer ved død	-285.869	-244.210	-	-
Forsikringssummer ved kritisk sygdom	-149.614	-148.256	-	-
Forsikringssummer ved invaliditet	-132.261	-176.050	-	-
Forsikringssummer ved udløb	-128.268	-105.132	-	-
Pensions- og renteydelser	-2.911.616	-2.653.356	-	-
Overførsler og genkøb	-886.707	-734.590	-	-
Udbetalt fra overskudskapital	-190.580	-193.380	-	-
Afgiftsberigtigelsen af alderssum	-7.153	-12.879	-	-
Skadesforebyggende omkostninger	-8.637	-3.637	-	-
I alt	-4.700.705	-4.271.490	-	-

NOTE 9

	2022	2021	2022	2021
Administrationsomkostninger, livsforsikring				
Administrationsvederlag	-192.643	-205.357	-2.262	-2.625
Administrationsomkostninger, i alt	-192.643	-205.357	-2.262	-2.625

Moderselskabet har indgået administrationsaftale med PenSam A/S. Der er derfor ikke ansat medarbejdere i selskabet. Vederlag til direktion og bestyrelse samt honorar til revision bliver afregnet i henhold til administrationsaftale.

Personaleomkostninger:

Løn	-217.604	-200.436		
Pensionsbidrag	-36.815	-34.802		
Udgifter til social sikring	-2.835	-2.862		
Lønsumsafgift	-36.934	-34.106		
I alt	-294.188	-272.206		

Gennemsnitlige antal heltidsbeskæftigede 288 275

Antal i bestyrelse			7	7
Antal i direktion			1	1
Antal væsentlige risikotagere			9	9

Vederlag til bestyrelse, direktion og væsentlige risikotagere:

Bestyrelse

Kontraktligt vederlag			-350	-350
Honorar i alt			-350	-350

Bestyrelsen aflønnes udelukkende med et fast honorar.

NOTE 9 (FORTSAT)

	Koncern		Moderselskab	
Administrationsomkostninger	2022	2021	2022	2021

Rapport om vederlag til bestyrelse og direktion kan læses på:
https://www.pensam.dk/om_pensam/hvem_er_vi/organisation/selskabsstruktur

Øvrige ansatte, hvis aktiviteter har væsentlig indflydelse på selskabets risikoprofil

Kontraktligt vederlag	-29.215	-28.056	-14.040	-13.951
Pensionsbidrag	-4.583	-4.398	-2.338	-2.333
Kontant bonus	0	-108	0	-108
I alt omkostningsført vederlag i PenSam	-33.798	-32.562	-16.378	-16.392

PenSam Holding koncernen er forpligtet til at udpege alle medarbejdere, hvis aktiviteter har indflydelse på PenSam Holding's risikoprofil. En andel af de væsentlige risikotagere er ansat i de øvrige selskaber i PenSam Holding koncernen og en andel af ovenstående vederlag fordeles derfor til disse selskaber.

Samlet variabel løn fordelt på udbetalingsform

Kontant udbetalt	0	-202		
------------------	---	------	--	--

Samlet udestående variabel løn

Udbetaling af udskudt variabel løn vedr. tidligere år	0	-187		
---	---	------	--	--

Revisionshonorar:

Lovpligtig revision af årsregnskabet	-1.786	-1.624	-50	-50
Andre erklæringsopgaver med sikkerhed	-217	-351	-	-
Skatterådgivning	-1.359	-1.547	-	-
Honorar for andre ydelser	-385	-113	-	-
I alt	-3.747	-3.635	-50	-50

Ekstern revision har udover lovpligtig revision udført arbejde med sædvanlige lovpligtige erklæringer, herunder vurderingsberetninger og kreditorerklæringer i forbindelse med selskabsretlige dispositioner i datterselskaber. Herudover er det ydet rådgivning vedrørende skat og momsforhold, værdiansættelse samt i begrænset omfang ydelser ved undervisning og indberetninger.

Der er ikke leveret andre ydelser end lovpligtig revision til PenSam Holding A/S.

NOTE 10

Renteindtægter og udbytter mv.	2022	2021	2022	2021
Renter af obligationer	1.585.732	1.625.259	1.048	1.080
Renter af pantsikrede udlån	167	10.872	-	-
Renter af gældsbreve	29.872	47.251	-	-
Udbytte, kapitalandele og investeringsforeningsandele	821.747	881.653	-	-
Udlån	162.471	108.881	-	-
Øvrige finansielle investeringsaktiver	3.265	310.899	-	-
Kreditinstitutter mv.	11.261	23.983	-	-
Andre	25.259	5	-	-
I alt	2.639.774	3.008.803	1.048	1.080

NOTE 11	Koncern		Morderselskab	
	2022	2021	2022	2021
Kursreguleringer				
Investeringsejendomme og andre materielle investeringsaktiver	-2.776	14.090	-	-
Kapitalandele	-5.630.518	15.452.219	-	-
Investeringsforeningsandele	0	674	-	-
Obligationer	-9.872.049	-1.229.210	-9.180	-1.937
Pantesikrede udlån	-49.044	742	-	-
Afledte finansielle investeringsaktiver	-6.248.719	-1.652.036	-	-
Andre udlån	155.861	122.941	-	-
Valutakursreguleringer	-3.259.101	-2.989.764	-	-
I alt	-24.906.346	9.719.655	-9.180	-1.937

NOTE 12	Koncern		Morderselskab	
Administrationsomkostninger i forbindelse med investeringsvirksomhed	2022	2021	2022	2021
Handelsomkostninger	-21	-14	-	-
Depotafgift	-7.480	-5.367	-	-
Formueforvaltning, fordelte fællesomkostninger	-344.954	-405.576	-	-
Anden formueadministration	-68.650	-16.216	-	-
I alt	-421.105	-427.173	-	-

NOTE 13	Koncern		Morderselskab	
Skat	2022	2021	2022	2021
Årets aktuelle skat	-24.973	-38.391	2.321	730
Ændring i udskudt skat	4.808	-71.457	0	0
Regulering vedrørende tidligere år	-334	-1.300	3	8
I alt	-20.499	-111.148	2.324	738
Årets skatteomkostning afstemmes således:				
Årets resultat før skat	-68.036	169.180	-68.717	67.409
Heraf resultat der indgår i den selskabsskattepligtige indkomst	-75.608	169.180	-68.717	-3.522
Skat heraf	16.634	-37.219	2.296	775
Regulering af værdier	-36.554	-72.629	25	-45
Regulering vedrørende tidligere år	-579	-1.300	3	8
I alt	-20.499	-111.148	2.324	738

NOTE 14	Koncern		Morderselskab	
Immaterielle aktiver	2022	2021	2022	2021
Kostpris primo	488.921	488.921	-	-
Tilgang	1.750	0	-	-
Kostpris ultimo	490.671	488.921	-	-
Afskrivninger, primo	-488.708	-488.196	-	-
Årets afskrivninger	-300	-512	-	-
Afskrivninger ultimo	-489.008	-488.708	-	-
Saldo ultimo	1.663	213	-	-

NOTE 15

Driftsmidler	Koncern		Moderselskab	
	2022	2021	2022	2021
Kostpris primo	48.620	48.605	-	-
Tilgang	1.884	1.465	-	-
Afgang	-2.036	-1.449	-	-
Kostpris ultimo	48.468	48.620	-	-
Afskrivninger primo	-29.021	-27.146	-	-
Årets afskrivninger	-2.623	-2.814	-	-
Afskrivninger på afhændede aktiver	2.036	939	-	-
Afskrivninger ultimo	-29.608	-29.021	-	-
Saldo ultimo	18.860	19.599	-	-

NOTE 16

Domicilejendom	2022	2021	2022	2021
Kostpris primo	266.173	266.173	-	-
Kostpris ultimo	266.173	266.173	-	-
Af- og nedskrivninger primo	-81.715	-83.585	-	-
Årets afskrivninger	-2.123	-2.123	-	-
Årets værdiregulering	-6.737	3.993	-	-
Af- og nedskrivninger ultimo	-90.575	-81.715	-	-
Saldo ultimo	175.598	184.458	-	-

Vægtet gennemsnit af forrentningskravet, der er lagt til grund ved fastsættelse af ejendommens dagsværdi:

Erhvervsejendom	5,25%	5,00%
-----------------	-------	-------

Værdiansættelse af selskabets domicilejendom er baseret på DCF-metoden. Der har ikke været anvendt eksterne eksperter ved måling af domicilejendommen.

NOTE 17

Investeringsaktiver	2022	2021	2022	2021
Dagsværdi primo	7.653.879	7.118.632	-	-
Tilgang	2.252.744	235.757	-	-
Afgang	-5.477	0	-	-
Årets regulering til dagsværdi	217.304	299.490	-	-
Dagsværdi ultimo	10.118.450	7.653.879	-	-

Vægtet gennemsnit af forrentningskravet, der er lagt til grund ved fastsættelse af ejendommenes dagsværdi:

Boligejendomme	3,81%	3,86%	-	-
Erhvervsejendomme	4,29%	4,56%	-	-
Blandede bolig- og erhvervsejendomme	3,65%	3,65%	-	-

Værdiansættelse af selskabets ejendomme er baseret på DCF-metoden. Der er indhentet valuarvurderinger, som anvendes til at underbygge og validere DCF-metoden.

NOTE 18

Koncern

Moderselskab

Afledte finansielle instrumenter	Koncern			Moderselskab	
	Hovedstol 2022	Positiv værdi 2022	Negativ værdi 2022	Positiv værdi 2022	Negativ værdi 2022
Rentekontrakter					
Renteswaps					
Løbetid 0-10 år	256.604.594	6.949.134	-6.644.480	-	-
Løbetid 10-20 år	185.232.371	9.399.686	-11.125.760	-	-
Løbetid >20 år	25.704.661	1.967.032	-3.136.718	-	-
I alt	467.541.626	18.315.852	-20.906.958	-	-
Renteoptioner					
Løbetid 0-10 år	-46.002.811	26.825	-179	-	-
Løbetid 10-20 år	4.610.580	13.592	-12.041	-	-
I alt	-41.392.231	40.417	-12.220	-	-
Futures					
Løbetid 0-10 år	143.344	0	-11.048	-	-
I alt	143.344	0	-11.048	-	-
Terminkontrakter, valutakontrakter					
I alt	-30.849.793	1.089.147	-1.599.243	-	-
I alt	-30.849.793	1.089.147	-1.599.243	-	-
Saldo ultimo	395.442.946	19.445.416	-22.529.469	-	-

Alle rentekontrakter er indgået i danske kroner, USD og euro.

Alle terminkontrakter har en løbetid på 0-10 år.

Positive dagsværdier indgår i aktiverne.

Negative dagsværdier indgår i passiverne under 'Anden gæld' og 'Gæld til kreditinstitutter'.

Afledte finansielle instrumenter	Koncern			Moderselskab	
	Hovedstol 2021	Positiv værdi 2021	Negativ værdi 2021	Positiv værdi 2021	Negativ værdi 2021
Rentekontrakter					
Renteswaps					
Løbetid 0-10 år	219.998.547	734.070	-838.820	-	-
Løbetid 10-20 år	89.962.799	4.406.967	-1.918.587	-	-
Løbetid >20 år	22.499.146	1.717.830	-1.494.169	-	-
I alt	332.460.492	6.858.867	-4.251.576	-	-
Repo/Reverse forretninger					
Løbetid 0-10 år	-1.453.556	36	-1.646.211	-	-
I alt	-1.453.556	36	-1.646.211	-	-
Terminkontrakter, valutakontrakter					
I alt	-34.067.894	40.501	-811.814	-	-
I alt	-34.067.894	40.501	-811.814	-	-
Saldo ultimo	296.939.042	6.899.404	-6.709.601	-	-

Alle rentekontrakter er indgået i danske kroner, USD og euro.

Alle terminkontrakter har en løbetid på 0-10 år.

Positive dagsværdier indgår i aktiverne.

Negative dagsværdier indgår i passiverne under 'Anden gæld' og 'Gæld til kreditinstitutter'.

NOTE 19

Finansielle aktiver og forpligtelser til dagsværdi

	2022	2022	2022	2022
	Koncern			
	Noterede priser Niveau 1	Observerbare input Niveau 2	Ikke observer- bare input Niveau 3	I alt
Investeringsejendomme	0	0	10.118.450	10.118.450
Kapitalandele i associerede virksomheder	0	0	2.541.041	2.541.041
Kapitalandele	1.578	2.200.845	40.318.456	42.520.879
Kapitalandele PenSam Invest	37.017.566	89.843	25.743	37.133.152
Obligationer	46.871.993	11.003.671	10.561	57.886.225
Pantesikrede udlån	0	0	2.562.281	2.562.281
Andre udlån	0	43.849	1.299.429	1.343.278
Indlån i kreditinstitutter	20.442	0	0	20.442
Afledte finansielle instrumenter	2	19.445.414	0	19.445.416
Investeringsaktiver i alt	83.911.581	32.783.622	56.875.961	173.571.164
Likvider	1.720.829	364.001	0	2.084.830
Tilgodehavende renter samt optjent leje	0	527.602	0	527.602
Finansielle aktiver i alt	85.632.410	33.675.225	56.875.961	176.183.596
Afledte finansielle instrumenter	-11.044	-22.518.425	0	-22.529.469
Skyldige omkostninger	0	-78.331	0	-78.331
Finansielle forpligtelser i alt	-11.044	-22.596.756	0	-22.607.800
Værdiansættelse baseret på ikke observerbare input (niveau 3)				
Dagsværdi primo			49.242.665	
Køb/salg/afvikling			2.286.781	
Værdiregulering over resultatopgørelsen i posten kursreguleringer			5.346.515	
Dagsværdi ultimo			56.875.961	
Dagsværdi ikke observerbare input (niveau 3)				
Direkte ejede ejendomme			11.807.609	
Private equity fonde			11.040.488	
Kreditfonde			19.289.291	
Infrastruktur, selskaber og fonde			5.875.639	
Ejendomsfonde			4.417.043	
Øvrige			4.445.891	
I alt			56.875.961	

NOTE 19 (FORTSAT)

Finansielle aktiver og forpligtelser til dagsværdi

	2021	2021	2021	2021
	Koncern			
	Noterede priser Niveau 1	Observerbare input Niveau 2	Ikke observer- bare input Niveau 3	I alt
Investeringsejendomme	0	0	7.653.879	7.653.879
Kapitalandele i associerede virksomheder	0	0	2.698.713	2.698.713
Kapitalandele	0	2.266.505	36.130.084	38.396.589
Kapitalandele PenSam Invest	44.284.530	25.231.556	55.915	69.572.001
Obligationer	52.825.936	0	9.150	52.835.086
Pantesikrede udlån	0	0	1.221.608	1.221.608
Andre udlån	0	0	1.473.316	1.473.316
Afledte finansielle instrumenter	0	6.899.404	0	6.899.404
Investeringsaktiver i alt	97.110.466	34.397.465	49.242.665	180.750.596
Likvider	2.043.073	0	0	2.043.073
Tilgodehavende renter samt optjent leje	0	389.133	0	389.133
Finansielle aktiver i alt	99.153.539	34.786.598	49.242.665	183.182.802
Afledte finansielle instrumenter	0	-6.709.601	0	-6.709.601
Skyldige omkostninger	0	-12.924	0	-12.924
Mellemværende vedr. handelsafvikling	0	-70.325	0	-70.325
Finansielle forpligtelser i alt	0	-6.792.850	0	-6.792.850

Værdiansættelse af ikke observerbare input (niveau 3)

Dagsværdi primo	38.628.701
Køb/salg/afvikling	2.081.379
Værdiregulering over resultatopgørelsen i posten kursreguleringer	8.532.584
Dagsværdi ultimo	49.242.665

Dagsværdi ikke observerbare input (niveau 3)

Direkte ejede ejendomme	10.576.145
Private equity fonde	10.895.915
Kredit fonde	14.825.270
Infrastruktur, selskaber og fonde	6.125.139
Ejendomsfonde	4.439.708
Øvrige	2.380.488
I alt	49.242.665

NOTE 19 (FORTSAT)**Finansielle aktiver og forpligtelser til dagsværdi****Oplysninger om væsentlige værdiansættelsesteknikker og input (Niveau 2 og 3)**

Gruppe	Værdiansættelsesteknik	Input
Direkte ejendomme	DCF- eller afkastmetoden	Forventede cash flows og ejendomsspecifik diskonteringsrente inkl. inflation.
Private equity fonde	Cash flow justeret Net Asset Value (NAV) + eventuel værdiregulering fra intern værdiansættelsesmodel.	Seneste rapporterede NAV fra fondsmanager, justeret for cash flows samt eventuelle beregnede værdireguleringer baseret på intern værdiansættelsesmodel.
Kreditfonde	Cash flow justeret Net Asset Value (NAV) + eventuel værdiregulering fra intern værdiansættelsesmodel.	Seneste rapporterede NAV fra fondsmanager, justeret for cash flows samt eventuelle beregnede værdireguleringer baseret på intern værdiansættelsesmodel.
Infrastrukturselskaber og -fonde	Cash flow justeret Net Asset Value (NAV) + eventuel værdiregulering fra intern værdiansættelsesmodel.	Seneste rapporterede NAV fra fondsmanager, justeret for cash flows samt eventuelle beregnede værdireguleringer baseret på intern værdiansættelsesmodel.
Ejendomsfonde	Cash flow justeret Net Asset Value (NAV) + eventuel værdiregulering fra intern værdiansættelsesmodel.	Seneste rapporterede NAV fra fondsmanager, justeret for cash flows samt eventuelle beregnede værdireguleringer baseret på intern værdiansættelsesmodel.
Pantesikrede udlån	DCF-metoden	Forventede cash flows og diskonteringsrente
Udlån	DCF-metoden + prisvalidering	Forventede cash flows og diskonteringsrente samt individuelle prisvalideringer ved anvendelse af multipler.
Øvrige tilknyttede virksomheder	Kurs indre værdi	Rapporterede årsregnskaber
Afledte finansielle instrumenter	Anerkendte prissætningsmodeller	Rentekurver og volatiliteter afhængig af instrumenttype
Kapitalandele PenSam Invest	Net asset value (NAV)	Nykredits rapporterede NAV, som er baseret på handelsbare priser opgjort efter dagsværdihierarkiet defineret under IFRS 13. NAV kan indeholde eventuelle reguleringer jævnfør IFRS 13.

NOTE 19 (FORTSAT)

Finansielle aktiver og forpligtelser til dagsværdi

Dagsværdi er den pris, der ville blive opnået ved salg af et aktiv eller betalt for at overdrage en forpligtelse i en normal transaktion mellem markedsdeltagerne på målingstidspunktet.

Niveau 1 - noterede priser

Opgørelsen til dagsværdi er baseret på de noterede priser, der fremkommer i forbindelse med omsætning på aktive markeder. Findes der et aktivt marked for børsnoterede kapitalandele, obligationer, afledte instrumenter m.m. opgøres dagsværdien som udgangspunkt til lukkekursen på balancedagen.

Niveau 2 - Observerbare input

Er der ikke noteret en lukkekurs, anvendes en anden offentlig kurs, der må antages bedst at svare hertil i form af indikative priser fra banker/brokere. Aktiver af denne type er blandt andet CDO's (Collateralized Debt Obligations) og kreditobligationer. For noterede papirer, hvor lukkekursen ikke afspejler dagsværdien, anvendes valuerings-teknikker eller andre observerbare oplysninger til fastlæggelse af dagsværdien. Når der ikke findes et finansielt instrument, anvendes valuerings-teknikker, hvor input er baseret på observerbare markedsdata. Afhængigt af aktivets eller passivets karakter kan der være tale om beregning ud fra grundlæggende parametre som rente, valutakurser og volatilitet eller ved sammenligning med handelspriser for tilsvarende instrumenter.

Niveau 3 - Ikke observerbare input

I visse tilfælde kan værdiansættelsen ikke alene baseres på observerbare markedsdata. I disse tilfælde anvendes værdiansættelsesmodeller, der kan indebære skøn over såvel fremtidige forhold som karakteren af den aktuelle markedssituation. I dette niveau placeres blandt andet unoterede aktier og investeringsejendomme.

NOTE 20**Eventualaktiver**

PenSam har rejst et tilbagesøgningskrav overfor Skat (nu Skattestyrelsen) som følge af EU - Domstolens afgørelse i relation til den 'såkaldte 'ATP-sag', som vedrører momsfrigørelse for forvaltning og herunder administration af pensions-selskaber. Det er som følge af manglende praksis på området, uvist i hvilket omfang PenSam får medhold, og i givet fald hvornår PenSam modtager refusion, og derfor er det ikke muligt at indregne et beløb i relation hertil i årsregnskabet. Kravet behandles derfor som et eventualaktiv.

NOTE 21

Overskudskapital	Koncern		Moderselskab	
	2022	2021	2022	2021
Fordelte kollektive særlige bonushensættelser				
Saldo primo	5.200.677	4.409.958	-	-
Overført fra kollektivt bonuspotentiale	0	802.561	-	-
Andel af realiseret resultat	-659.501	3.440	-	-
Andel af pensionsafkastskat	63.001	-32.765	-	-
Overført fra kollektivt bonuspotentiale	231.471	210.864	-	-
Udbetalt	-190.579	-193.381	-	-
Saldo ultimo	4.645.069	5.200.677	-	-
Ufordelte kollektive særlige bonushensættelser*:				
Saldo primo	0	802.561	-	-
Overført til fordelte kollektive særlige bonushensættelser	0	-802.561	-	-
Saldo ultimo	0	0		
Overskudskapital i alt	4.645.069	5.200.677		

* Ufordelte kollektive særlige bonushensættelser, jf. Finanstilsynets bekendtgørelse nr. 620, §2, stk. 2, nr. 1 og 2, tilhører de kontributionsgrupper, der hidrører fra Pensionskassen PenSam. Pr. 1. januar 2021 er de fordelt til de fordelte kollektive særlige bonushensættelser.

NOTE 22

Livsforsikringshensættelser	2022	2021	2022	2021
Livsforsikringsmæssige hensættelser primo	165.363.834	148.982.598	-	-
Fortjenstmargen primo	0	2.989.655	-	-
Forsikringsmæssige hensættelser primo	165.363.834	151.972.253	-	-
Kollektivt bonuspotentiale primo	-34.491.652	-24.308.992	-	-
Netto akkumuleret værdiregulering primo	-11.400.257	-15.672.246	-	-
Retrospektive hensættelser i alt primo	119.471.925	111.991.015	-	-
Bruttopræmier	6.842.040	6.674.790	-	-
Tilskrivning af afkast	8.192.019	5.217.149	-	-
Forsikringsydelse	-4.510.126	-4.078.110	-	-
Omkostningstillæg efter tilskrivning af omkostningsbonus	242.344	-284.278	-	-
Risikogevinst efter tilskrivning af risikobonus	-332.420	-45.910	-	-
Andet	10.213	-2.730	-	-
Retrospektive hensættelser ultimo	129.915.995	119.471.926	-	-
Kollektivt bonuspotentiale ultimo	15.352.497	34.491.651	-	-
Brutto akkumuleret værdiregulering ultimo	3.728.037	11.400.257	-	-
Netto akkumuleret værdiregulering ultimo	3.728.037	11.400.257	-	-
Saldo ultimo	148.996.529	165.363.834	-	-
Fordelingen af hensættelser				
Rentegruppe Fleksion				
Garanterede ydelser	1.641	3.844	-	-
Individuelt bonuspotentiale	70.676.532	62.490.110	-	-
Kollektivt bonuspotentiale, rente	5.160.991	15.954.229	-	-
Kollektivt bonuspotentiale, risiko	388.765	257.029	-	-
Kollektivt bonuspotentiale, omkostning	52.848	361.365	-	-
Livsforsikringshensættelser Fleksion i alt	76.280.777	79.066.577	-	-
Rentegruppe Tradition - ugaranterede				
Garanterede ydelser	5.329	4.008	-	-
Individuelt bonuspotentiale	32.784.265	30.749.682	-	-
Kollektivt bonuspotentiale, rente	5.199.228	10.721.283	-	-
Kollektivt bonuspotentiale, risiko	210.278	172.770	-	-
Kollektivt bonuspotentiale, omkostning	16.977	115.622	-	-
Livsforsikringshensættelser Tradition - ugaranterede i alt	38.216.077	41.763.365	-	-
Rentegruppe Tradition - garanterede				
Garanterede ydelser	10.573.625	13.588.661	-	-
Kollektivt bonuspotentiale, rente	326.330	759.369	-	-
Kollektivt bonuspotentiale, risiko	101.039	65.706	-	-
Risikomargen	26.794	40.709	-	-
Livsforsikringshensættelser Tradition - garanterede i alt	11.027.788	14.454.445	-	-

NOTE 22 (FORTSAT)

Livsforsikringshensættelser	Koncern		Morderselskab	
	2022	2021	2022	2021
Rentegruppe PMF*				
Garanterede ydelser	0	4.836.010	-	-
Kollektivt bonuspotentiale, rente	0	371.289	-	-
Kollektivt bonuspotentiale, risiko	0	65.107	-	-
Risikomargen	0	25.662	-	-
Livsforsikringshensættelser PMF i alt	0	5.298.068	-	-
Rentegruppe PMF - garanterede*				
Garanterede ydelser	1.605.404	0	-	-
Risikomargen	37.891	0	-	-
Livsforsikringshensættelser PMF - garanterede i alt	1.643.295	0	-	-
Rentegruppe PMF - betinget garanterede*				
Garanterede ydelser	2.078.488	0	-	-
Kollektivt bonuspotentiale, rente	103.856	0	-	-
Kollektivt bonuspotentiale, risiko	52.279	0	-	-
Risikomargen	10.971	0	-	-
Livsforsikringshensættelser PMF - betinget garanterede i alt	2.245.594	0	-	-
*PMF blev i 2022 opdelt i to nye kontributionsgrupper, PMF garanterede og PMF betinget garanterede. Det har ikke været muligt at tilpasse sammenligningstallene.				
Rentegruppe Sygehjælpere m.fl. - betinget garanterede				
Garanterede ydelser	14.078.305	16.956.741	-	-
Kollektivt bonuspotentiale, rente	2.930.999	4.739.467	-	-
Kollektivt bonuspotentiale, risiko	245.299	207.910	-	-
Kollektivt bonuspotentiale, omkostning	29.302	38.974	-	-
Risikomargen	43.133	63.719	-	-
Livsforsikringshensættelser Sygehjælpere m.fl. betinget garanterede i alt	17.327.038	22.006.811	-	-
Rentegruppe Portører - betinget garanterede				
Garanterede ydelser	1.213.844	1.502.237	-	-
Individuelt bonuspotentiale	29.418	0	-	-
Kollektivt bonuspotentiale, rente	237.023	409.280	-	-
Kollektivt bonuspotentiale, risiko	44.341	29.852	-	-
Kollektivt bonuspotentiale, omkostning	4.997	5.517	-	-
Risikomargen	3.925	5.893	-	-
Livsforsikringshensættelser Portører - betinget garanterede i alt	1.533.548	1.952.779	-	-
Rentegruppe Trafikfunktionærer og amtsvejmænd m.fl. - betinget garanterede				
Garanterede ydelser	370.818	463.096	-	-
Kollektivt bonuspotentiale, rente	106.189	147.485	-	-
Kollektivt bonuspotentiale, risiko	22.689	19.365	-	-
Kollektivt bonuspotentiale, omkostning	552	930	-	-
Risikomargen	1.211	1.804	-	-
Livsforsikringshensættelser Trafikfunktionærer og amtsvejmænd m.fl. i alt	501.459	632.680	-	-

NOTE 22 (FORTSAT)

Livsforsikringshensættelser	Koncern		Moderselskab	
	2022	2021	2022	2021
Gruppeordninger				
Garanterede ydelser	102.437	140.006	-	-
Kollektivt bonuspotentiale, rente	118.515	49.104	-	-
Gruppeordninger i alt	220.952	189.110	-	-
Afkastprocent pr. rentegruppe:				
Rentegruppe Fleksion	-9,7%	14,1%	-	-
Rentegruppe Tradition ugaranterede	-10,1%	10,6%	-	-
Rentegruppe Tradition garanterede	-21,5%	-4,0%	-	-
Rentegruppe PMF garanterede	-29,7%	-6,2%	-	-
Rentegruppe PMF betinget garanterede	-30,4%	-6,2%	-	-
Rentegruppe Sygehjælpere m.fl.	-20,6%	1,6%	-	-
Rentegruppe Portører	-20,8%	1,3%	-	-
Rentegruppe Trafikfunktionærer m.fl.	-19,7%	1,7%	-	-
Bonusgrader pr. rentegruppe:				
Rentegruppe Fleksion	107,9%	126,5%	-	-
Rentegruppe Tradition ugaranterede	116,5%	135,8%	-	-
Rentegruppe Tradition garanterede	4,8%	8,7%	-	-
Rentegruppe PMF garanterede	0,0%	13,5%	-	-
Rentegruppe PMF betinget garanterede	7,5%	13,5%	-	-
Rentegruppe Sygehjælpere m.fl.	25,4%	41,9%	-	-
Rentegruppe Portører	25,3%	37,8%	-	-
Rentegruppe Trafikfunktionærer m.fl.	36,1%	49,1%	-	-
Omkostningsresultat i %.	-0,3%	0,1%	-	-
Omkostningsresultat i t.kr.	-432.725	81.546	-	-
Kollektivt bonuspotentiale, omkostning i t.kr.	104.677	522.408	-	-
Risikoresultat i %.	0,2%	0,0%	-	-
Risikoresultat i t.kr.	332.420	45.910	-	-
Kollektivt bonuspotentiale, risiko i t.kr.	1.064.689	817.739	-	-
Forrentning af kundemidler efter omkostninger før skat	-11,0%	7,1%	-	-

NOTE 23	Koncern		Moderselskab	
	2022	2021	2022	2021
Erstatningshensættelser				
Saldo primo	40.295	28.205	-	-
Betalt i året vedrørende indeværende år	-51.855	-46.566	-	-
Betalt i året vedrørende tidligere år	-27.371	-26.374	-	-
	-79.226	-72.940	-	-
Ændringer i året vedrørende indeværende år	78.960	67.344	-	-
Ændringer i året vedrørende tidligere år	12.445	17.947	-	-
Rente- og kursreguleringer	-1.374	-261	-	-
	90.031	85.030	-	-
Erstatningshensættelser ultimo	51.100	40.295	-	-

Bruttoerstatningshensættelserne er opgjort uden fradrag for værdien af aktiver eller rettigheder, da der ikke er overtaget eller forventes overtaget sådanne.

NOTE 24	2022	2021	2022	2021
Udskudte skatteaktiver/forpligtelser				
Saldo primo	-92.723	-20.042	2.971	2.986
Årets ændring	10.200	-72.681	2.246	-15
Saldo ultimo	-82.523	-92.723	5.217	2.971
Udskudte skatteaktiver fordelt på hovedposter:				
Immaterielle aktiver	622	-47	-	-
Materielle aktiver	0	628	-	-
Investerings ejendomme	-97.303	-97.303	-	-
Fremførbart underskud	13.997	3.092	5.217	2.971
Andet	161	907	-	-
I alt	-82.523	-92.723	5.217	2.971

NOTE 25	2022	2021	2022	2021
Anden gæld				
Afledte finansielle instrumenter	22.529.469	5.063.390	0	0
Øvrig gæld	1.929.669	1.744.051	0	0
Saldo ultimo	24.459.138	6.807.441	0	0

Alle gældsposter forfalder indenfor 5 år fra balancetidspunktet.

NOTE 26**Aktiekapital**

Aktiekapitalen er opdelt i nominelt 100 kr. eller multipla heraf.

	Antal	Antal stemmer pr. aktier
A-aktier	25.000	10
B-aktier	22.857	1

NOTE 27

	Koncern		Moderselskab	
Sikkerhedsstillelser, eventualforpligtelser og andre økonomiske forpligtelser	2022	2021	2022	2021
	(mio. kr.)	(mio. kr.)	-	-

Registrerede aktiver stillet til sikkerhed for selskabets hensættelser	151.593	170.157	-	-
Sikkerhedsstillelse for afledte finansielle instrumenter	4.650	1.148	-	-
Sikkerhedsstillelse i forbindelse med repo forretninger	0	1.630	-	-
Udnyttet tilsagn om investering i ejendomsfonde	1.683	2.680	-	-
Udnyttet tilsagn om investering i private equity fonde	1.435	1.085	-	-
Udnyttet tilsagn om investering i infrastruktur fonde	5.112	5.826	-	-
Udnyttet tilsagn om investering i øvrige fonde	7.820	4.279	-	-
Udnyttet tilsagn ifm. investering i lån	0	12	-	-
Garantier i forbindelse med investeringer	28	99	-	-

I forbindelse med deltagelse i clearingen er der til sikkerhed deponeret obligationer i Danmarks Nationalbank til en kursværdi på (PenSam Bank)

	65	65	-	-
--	----	----	---	---

En del af de udnyttede tilsagn om investering forventes ikke at blive trukket fuldt ud.

PenSam Holding A/S's sambeskattede selskaber hæfter solidarisk for skat af den sambeskattede indkomst mv. Det samlede beløb fremgår af årsrapporten for PenSam Holding A/S, der er administrationselskab i forhold til sambeskatningen.

Der er indgået aftale med KMD om outsourcing af den samlede IT-drift og -udvikling. Aftalen kan tidligst opsiges i september 2023.

PenSam Pension har forpligtet sig til køb én ejendom i 2023 til en samlet værdi af 659 mio. kr.

Selskabet har indgået aftale med DEAS Asset Management og Fokus Asset Management om administration af ejendomme. Der er 12 måneders opsigelsesvarsel.

PenSam Ejendomme ApS har et vedligeholdelsestilsvar i henhold til Lov om midlertidig regulering af boligforholdene, § 18 på 2,3 mio. kr.

Koncernen har ikke leasingforpligtelser af en beløbsstørrelse, som særskilt skal nævnes i årsrapporten.

Koncernen har ikke påtaget sig kautions-, garanti- eller andre forpligtelser ud over de i regnskabet anførte.

NOTE 28

Nærtstående parter

PenSam Holding A/S er ejet 100 % af FOA – Fag og Arbejde. FOA er dermed nærtstående parter til PenSam Holding A/S, der har bestemmende indflydelse. Medlemmerne af PenSam Holding A/S bestyrelse og direktion indgår i kredsen af nærtstående parter, der har betydelig indflydelse. Der har ikke været andre transaktioner med bestyrelse og direktion end vederlag.

Andre nærtstående parter omfatter PenSam Pension forsikringsaktieselskab og PenSam A/S, der er datterselskaber til PenSam Holding A/S samt PenSam Bank A/S og PenSam Forsikring A/S, der er datterselskaber til PenSam Pension forsikringsaktieselskab.

PenSam A/S varetager administrative opgaver for PenSam Holding Koncernen i henhold til administrationsaftale, som afregnes til fastpris opgjort på markedsbaserede vilkår. De administrative opgaver omfatter pensions- og forsikringsadministration, formueforvaltning samt finansiell styring.

Øvrige koncerninterne transaktioner sker ligeledes på markedsbaserede vilkår.

PenSam Holding koncernen anvender PenSam Bank A/S som bankforbindelse i beskedent omfang.

Moderselskabet

Ydelser i henhold til administrations aftale med PenSam A/S samt mellemværende med tilknyttede virksomheder:

	2022	2021
Omkostninger	-1.431	-2.040
Tilgodehavender hos tilknyttede virksomheder	169	169

NOTE 29**Afkast til regnskabsmæssig værdi**

I skemaet vises afkastprocenter for 2022 fordelt på investeringskategorier.

	Regnskabsmæssig værdi		Afkast i %
	Primo	Ultimo	før pensionsafkastskat og selskabsskat
1. Grunde og bygninger	15.015.810	15.757.665	7,9
2.1 Noterede kapitalandele	44.575.838	37.493.610	-16,0
2.2 Unoterede kapitalandele	17.077.586	17.009.748	11,0
2. Kapitalandele i alt	61.653.424	54.503.359	-8,8
3.1 Stats- og realkreditobligationer	51.995.819	41.846.673	-13,7
3.3 Kreditobligationer og emerging markets obligationer	27.272.232	18.881.283	-7,1
3.4 Udlån m.v.	15.958.299	21.670.847	5,6
3. Obligationer og udlån i alt	95.226.350	82.398.803	-7,9
4. Dattervirksomheder	0	0	0,0
5. Øvrige investeringsaktiver	-1.324.572	864.875	-
6. Afledte finansielle instrumenter til sikring af nettoændringen af aktiver og forpligtelser	2.645.690	-2.682.222	-

De viste afkast i procent er for de enkelte aktivtyper beregnet som et tidsvægtet afkast. Værdien af valutaafdækningsinstrumenter indgår under pkt. 5.

Der beregnes ikke tidsvægtet afkast for 'Øvrige investeringsaktiver' og 'Afledte finansielle instrumenter til sikring af nettoændringen af aktiver og forpligtelser', da en sådan beregning for disse aktivklasser ikke er mulig.

NOTE 30

Associerede og tilknyttede virksomheder

	PenSam Holding's andel af aktiekapital i procent	Virksomhed- ens egen- kapital i t.kr.	Virksomhe- dens resul- tat i t.kr.	Retsform	Hjemsted	Aktivitet
Koncern,						
Kapitalandele i tilknyttede virksomheder						
PenSam Pension forsikringsaktieselskab	100	178.018	-21.871	A/S	Furesø	Pension
PenSam A/S	100	125.698	-36.413	A/S	Furesø	Administration
PenSam Bank A/S	100	297.352	-16.246	A/S	Furesø	Bank
PenSam Forsikring A/S	100	32.545	-11.351	A/S	Furesø	Skadesforsikring
Kapitalforeningen PenSam Invest	100	54.164.300	-8.695.721	Forening	København	Investering
CNG 17 P/S (under frivillig likvidation)	75	847	-2.553	P/S	Furesø	Byggeri
Ejendomsselskabet Nørre Voldgade 15 P/S	100	465.953	-1.445	P/S	København	Udlejning
Ejendomsselskabet Tietgens Have ApS	100	1.058.536	100.578	ApS	København	Udlejning
Holdningselskabet af 4. februar P/S	44	555.275	-31.153	P/S	København	Holderi
Komplementar Aarhus Udbud 2 ApS	88	40	0	ApS	Furesø	Komplementar
Komplementarselskabet af 20. december ApS	100	18	-22	ApS	København	Komplementar
Komplementarselskabet CNG 17 ApS (under frivillig likvidation)	75	11	-29	ApS	Furesø	Komplementar
Komplementarselskabet Nørre Voldgade 15 ApS	100	28	-12	ApS	København	Komplementar
Komplementarselskabet PenSam Ejendomme I ApS	100	117	-9	ApS	Furesø	Komplementar
Komplementarselskabet PenSam Ejendomme II ApS	100	16	-12	ApS	København	Komplementar
Latin´s ApS	100	396.074	24.996	ApS	København	Udlejning
Latin´s P ApS	100	74.967	2.778	ApS	København	Udlejning
Nordic Property Financing K/S	100	242.754	54.059	K/S	Furesø	Udlån
NPF ApS	100	10	-33	ApS	Furesø	Komplementar
OPP P-hus Horsens A/S	100	68.085	4.332	A/S	Furesø	Udlejning
OPP P-hus Silkeborg A/S	100	43.776	3.488	A/S	Furesø	Udlejning
OPP P-hus Skejby A/S	100	170.965	1.892	A/S	Furesø	Udlejning
PenSam Boligejendomme I P/S	100	2.758.970	112.674	P/S	Frederiksberg	Udlejning
PenSam Boligejendomme II P/S	100	532.248	38.550	P/S	København	Udlejning
PenSam Credit K/S	100	1	0	K/S	Furesø	Udlån
PenSam Credit Komplementar ApS	100	40	0	ApS	Furesø	Komplementar
PenSam Erhvervsejendomme I P/S	100	304.374	1.929	P/S	Frederiksberg	Udlejning
PenSam Erhvervsejendomme II P/S	100	1.785.628	102.988	P/S	København	Udlejning
Sofiendals Engø Hasseris P/S	100	922.251	55.383	P/S	Frederiksberg	Udlejning
Aarhus Udbud 2 P/S	88	400	0	P/S	Furesø	Byggeri
Koncern,						
Kapitalandele i associerede virksomheder						
AIP Infrastructure I K/S	23	6.232.357	70.610	K/S	København	Infrastruktur
Ejendomsselskabet af 31. august 2006 P/S	25	2.943.400	174.200	P/S	Frederiksberg	Udlejning
Havneholmen P/S	50	1.170.936	-9.653	P/S	Lyngby	Udlejning
Institutional Holding GP ApS	20	41	-4	ApS	Gentofte	Komplementar
Institutional Holding P/S	20	3.038	220	P/S	Gentofte	Infrastruktur
Komplementarselskabet Havneholmen ApS	50	80	3	ApS	Lyngby	Komplementar
Refshaleøen Holding A/S	20	2.361.757	-99	A/S	København	Byggeri
Udviklingselskabet Carlsberg Byen P/S	23	2.909.643	904.848	P/S	København	Byggeri

I PenSam Holding Koncernen skifter ejerandelen løbende i de tilknyttede og associerede virksomheder, derfor kan ejerandele og resultater ikke direkte afstemmes til resultatopgørelsen.

NOTE 31

Risikooplysninger

Risikostyring i PenSam Holding koncernen skal sikre, at der aktivt tages stilling til, hvilke risici selskabet vil påtage sig, og hvordan de væsentligste risici håndteres. Risikostyring og accept af risici skal ses under hensyntagen til koncernens fastsatte forretningsmodel, strategiske målsætninger samt den kapital, der er til rådighed.

Bestyrelsen har vedtaget en overordnet risikostyringspolitik, der fastlægger det ønskede risikoniveau og tilsikrer en ensartet risikostyring i koncernen.

Koncernen har nedsat forskellige direktionskomitéer, som sikrer, at der sker løbende overvågning af risici, vurdering og sikring af en velfungerende risikostyringsproces samt evaluering af de enkelte selskabers kapital- og solvenssituation.

De væsentligste risici i PenSam Holding koncernen vedrører finansielle risici, forsikringsmæssige risici samt operationelle risici.

Finansielle risici

Finansielle risici består primært af markeds- og modpartsrisici og er primært relateret til tab på investeringsaktiver. Markedsrisici omfatter renterisici, aktierisici, ejendomsrisici, valutarisici samt kreditspændrisici. Det er primært investeringsaktiviteten i datterselskaberne, der medfører finansielle risici i PenSam Holding.

Styring af de finansielle risici tager udgangspunkt i risikostyringspolitikken og investeringspolitikken samt de tilhørende retningslinjer.

Politikker og retningslinjer fastsætter blandt andet krav til sammensætning af investeringerne, anvendelse af benchmark mv. Investeringerne sammensættes, så risikoen i investeringsporteføljen spredes, så der ikke er for stor en afhængighed af en enkelt aktivklasse eller et enkelt aktiv.

Bestyrelsen har desuden fastlagt et risikobudget for markeds- og modpartsrisici, som risikoforbruget skal holdes inden for. Der afrapporteres til bestyrelsen ved eventuelle rammeoverskridelser. Der er ligeledes løbende afrapportering på afkast.

Politikker og retningslinjer fastsætter også rammer for modpartsrisici for at sikre en passende bonitet og spredning på modpartsrisici.

Forsikringsmæssige risici

Forsikringsmæssige risici omfatter primært invaliditets- og levetidsrisiko i PenSam Pension.

En væsentlig risiko i PenSam koncernen er relateret til usikkerheden i medlemmernes levetid. PenSam koncernens pensionsmedlemmer har livsvarige alderspensioner, som kan medføre gevinster eller tab, hvis de forventede og faktiske levetider afviger.

Koncernen forholder sig som minimum årligt til udviklingen i medlemmernes levetid. Ved stigende levetid foretages der yderligere hensættelser til at dække de fremtidige forpligtigelser.

Ligeledes foretages der løbende revurderinger af forventningerne til medlemmernes levetid, som indgår i koncernens prognoseberegninger. Dette sikrer, at medlemmerne har et godt grundlag for at vurdere deres økonomiske forhold ved pensionering.

Operationelle risici

Operationelle risici er defineret som tab som følge af uhensigtsmæssige eller mangelfulde interne procedurer, menneskelige fejl og systemmæssige fejl eller som følge af eksterne begivenheder, herunder juridiske risici.

Operationelle risici opstår således som følge af fejl eller mangler i processer eller som følge af udefrakommende forhold, som medfører økonomiske tab eller tab af omdømme. Koncernen har for at reducere risikoen for tab som følge af operationelle risici sikret sig, at der er implementeret forretningsgange og løbende udføres relevante interne kontroller.

PenSam Holding A/S
Jørgen Knudsens Vej 2
3520 Farum

PenSam