

PenSam Pension forsikringsaktieselskab Årsrapport 2021



CVR-nr. 14638903

PenSam

PenSam Pension forsikringsaktieselskab
Jørgen Knudsens vej 2
3520 Farum
Telefon 44 39 39 39
www.pensam.dk

Følg os på



Indholdsfortegnelse

Ledelsesberetning

Beretning fra direktionen	2
Hoved- og nøgletal	4
Medlemmer og produkter	5
Investeringer	9
Resultat, solvens og kapitalgrundlag	14
Samfundsansvar	18
Organisation	23
Ledelse og revision	26
Ledelseshverv mv.	27
Repræsentantskab	31

Årsregnskab

Ledelsespåtegning	32
Den interne revisions revisionspåtegning	33
Den uafhængige revisors revisionspåtegning	35
Resultatopgørelse og totalindkomstopgørelse	40
Balance	41
Egenkapitalopgørelse	43
Noter	44
Supplerende oplysninger om opgørelse af ESG-nøgletal	80

Beretning fra direktionen

PenSam Pension er arbejdsmarkedspensionsselskab for 463.000 medlemmer, som primært er beskæftiget inden for den offentlige sektor og har overenskomst med FOA.

Bestyrelsen har fastlagt en strategi frem mod 2025, hvor de centrale elementer er fastholdelse af et konkurrencedygtigt afkast, lavere administrationsomkostninger samt et styrket medlemstilbud og en øget digital tilstedeværelse.

Medlemmerne i PenSam Pension fik i 2021 et samlet investeringsafkast på 13,1 mia. kr. før skat, hvilket er tilfredsstillende og som forventet i forhold til den risikospredning, der ligger i vores investeringsstrategi. Målt over de seneste fem år udgør afkastet for hovedparten af vores medlemmer (pensionskonceptet Fleksion) 8,9% pr. år og er et af de højeste blandt pensionsselskaberne i Danmark.

Vi er stolte af, at vi i en årrække har haft så gode afkast af investeringerne, og at vi i 2022 derfor kan forhøje kontorenten for hovedparten af vores medlemmer til knap 9% før skat. Dette samtidig med, at vi fortsat har en solid økonomisk stødpude. Pensionsprodukterne i PenSam er gennemsnitsrenteprodukter, hvor kontorenten er udtryk for den forrentning medlemmernes pensionsopsparing vokser med. Kontorenten fastsættes for ét år ad gangen og medvirker til stabilitet i de løbende pensionsudbetalinger og udviklingen i pensionsopsparringen. I år med høje investeringsafkast bliver der henlagt til år, hvor der er lavere eller negative investeringsafkast. Investeringsafkastet udjævnes typisk over en periode på 5 år.

Vi har også i år reduceret administrationsomkostningerne gennem en til stadighed mere effektiv administration. Administrationsomkostningerne udgør 341 kr. i gennemsnit pr. forsikret i 2021.

Vores unikke medlemsgruppe gør det muligt, at vi som pensionsselskab kan tilbyde netop de produkter og services, der er relevante for størstedelen af vores medlemmer. Det gælder også, når vi søger at påvirke og understøtte udviklingen af et velfungerende og fair offentligt pensionssystem, som netop vores medlemsgruppe er afhængige af. I PenSam søger vi også at varetage medlemmernes interesse ved at være pensionspolitisk talerør, når det gælder indretningen af det offentlige pensionssystem.

Den nye seniorpensionsordning har været en succes for vores medlemmer, der for mange vedkommende arbejder i jobfunktioner, der slider på bevægelsesapparatet. FOA-faggrupperne er generelt så nedslidte i årene før folkepensionsalderen, at 40% af dem har forladt arbejdsmarkedet inden, da arbejdsevnen ikke rækker længere. Vores medlemmer er mere nedslidte end øvrige erhvervsaktive. Faktisk ser vi en 10 gange højere tilkendelse af førtidspension end for akademikere og dobbelt op i forhold til en murer eller tømrer.

Seniorpensionsordningen har betydet, at antallet af førtidspensionsudbetalinger i 2021 er steget så markant, at det har været nødvendigt at hæve forsikringspræmien og nedsætte størrelsen af gruppeforsikringsdækningen.

Det er positivt, at vores medlemmer med seniorpensionsordningen kan få en mere værdig tilbagetrækning, men det er den i forvejen økonomisk belastede gruppe af nedslidte, der betaler prisen, ved at forsikringspræmien stiger. Der er behov for, at

Pensionskommissionen ser på området i en større helhed, så ansvaret og regningen for nedslidning ikke efterlades hos netop de nedslidte selv.

De samlede præmieindbetalinger i PenSam steg i 2021 og var positivt påvirket af et højere niveau for overførsel af pensionsordninger fra andre pensionselskaber. Niveauet har været stigende det seneste år, og det er meget tilfredsstillende. Det vidner om, at medlemmerne har tillid til PenSam.

I PenSam støtter vi tydeligt op om den grønne omstilling, og vi har tilsluttet os det nye klimainitiativ Paris Aligned Investment Initiative, der er startet af investornetværket The Institutional Investors Group on Climate Change (IIGCC). Deltagerne forpligter sig til at have en klimaneutral investeringsportefølje i 2050.

Frem mod 2025 vil vi i PenSam reducere vores aktieporteføljes CO₂-aftryk med 50%-60%, kreditporteføljes aftryk skal nedbringes med 30%-40%, mens porteføljen af ejendomme skal udlede ca. 20% mindre CO₂. Det samlede mål for CO₂-reduktion inden for de tre aktivklasser er dermed på 44% i 2025. Vi er allerede kommet langt, når det gælder reduktionen af CO₂-tunge investeringer i både aktie- og kreditporteføljen. Det er sket gennem en omlægning af kreditporteføljen og aktieporteføljen.

2021 blev igen et bemærkelsesværdigt år, hvor Corona-pandemien fortsat udfordrede dagligdagen. I PenSam har vi formået at løfte vores opgaver under de omskiftelige vilkår på en smidig måde, og det lover godt for fremtiden.

Torsten Fels
adm. direktør



Hoved- og nøgletal

I mio. kr.

Resultatopgørelse	2021	2020	2019	2018	2017
Præmier	6.675	6.244	6.179	5.592	5.542
Forsikringsydelse	-4.271	-3.875	-3.566	-3.348	-3.213
Investeringsafkast	13.119	9.495	15.988	767	7.279
Forsikringsmæssige driftsomkostninger, i alt	-203	-228	-249	-249	-257
Resultat af afgiven forretning	-1	-1	-1	-1	-1
Ændring i livsforsikringshensættelser	-16.381	-12.373	-14.908	-3.313	-8.097
Ændring i overskudskapital	12	-173	-243	-99	-283
Ændring i fortjenstmargen	2.990	2.235	-1.164	195	-174
Pensionsafkastskat	-1.938	-1.326	-2.482	-149	-1.175
Overført investeringsafkast	3	2	-141	27	-165
Forsikringsteknisk resultat	3	1	-587	-578	-545
Egenkapitalens investeringsafkast	-3	-2	141	-27	165
Resultat før skat	0	-1	-446	-605	-380
Pensionsafkastskat for egenkapitalen	0	-1	69	93	64
Skat	1	6	-21	-17	-9
Årets resultat/Årets totalindkomst ¹	1	4	-398	-529	-327
Balance					
Hensættelser til forsikrings- og investeringskontrakter	165.364	151.972	139.912	123.840	120.723
Overskudskapital	5.201	5.213	4.262	4.020	3.921
Egenkapital, i alt	200	199	2.893	3.291	4.983
Aktiver, i alt	180.870	166.372	157.062	141.581	140.293
Nøgletal					
Afkastnøgletal					
Investeringsafkast, i %	8,6	6,6	12,6	0,7	6,4
Omkostningsnøgletal					
Omkostninger i forhold til hensættelser, i %	0,1	0,2	0,2	0,2	0,2
Omkostninger pr. forsikret, i kr.	341	395	442	436	460
Forrentningsnøgletal					
Egenkapitalforrentning efter skat, i %	0,6	0,3	-12,9	-22,7	-6,3
Forrentning af overskudskapital efter skat, i %	-0,6	2,5	4,8	1,6	4,1

¹ Underskud i 2017, 2018 og 2019 skyldes udlodninger fra egenkapital til medlemmerne i den tidligere pensionskasse.

NOTE: PenSam Pension blev etableret i 2020 ved en fusion af PenSam Liv forsikringsaktieselskab og Pensionskassen PenSam. Som led i fusionen af de to pensionsvirksomheder i PenSam gruppen blev det fortsættende selskab omdannet til et arbejdsmarkedsrelateret livsforsikringsaktieselskab. Alle sammenligningstal for 2017-2019 afspejler det fusionerede selskab.

Medlemmer og produkter

PenSam Pension leverer arbejdsmarkedspensioner til FOA's faggrupper. Disse omfatter lønmodtagere i både kommuner, regioner og private virksomheder. Herudover tilbyder PenSam både bank- og forsikringsprodukter til pensionsmedlemmerne og deres familier gennem PenSam Bank og PenSam Forsikring.

Medlemmer

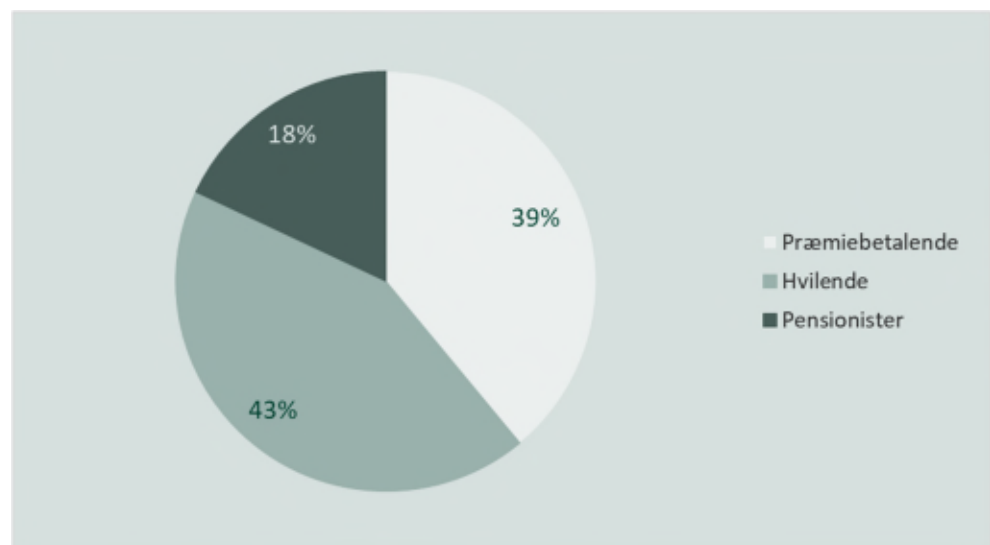
**462.700
medlemmer**

PenSam Pension fortsætter med at vækste og har 462.700 medlemmer. Der er 181.200 præmiebetalende medlemmer, og blandt disse er 56% deltidsansatte. Antal præmiebetalende medlemmer har ligget på et stabilt niveau over en længere årrække.

Medlemmerne er hovedsageligt bosiddende i Danmark, og med en andel på 80% udgør kvinder størstedelen af den samlede medlemsgruppe.

Ved udgangen af 2021 modtog 82.000 medlemmer en månedlig pensionsydelse fra PenSam, blandt andet i form af alderspension, der var den ydelse, den største andel af pensionister i PenSam modtog.

Medlemmer, der modtager en månedlig alderspension, steg med 3.400, og antallet af alderspensionister er de seneste fem år vokset 26%.



Antallet af alderspensionister forventes at stige yderligere de kommende år, da pensionsordningerne i PenSam fortsat er under opbygning.

Udover at være en opsparing til seniorlivet indeholder en pensionsordning hos PenSam også forsikring i tilfælde af sygdom eller død, hvilket ses af tabellen på næste side.

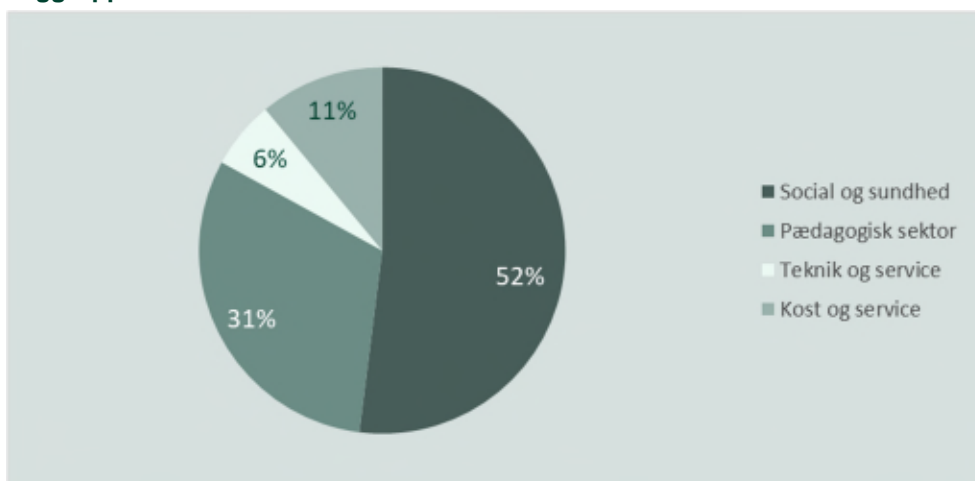
Antal tilkendte dækninger

	2021	2020
Alderspensioner	6.050	6.600
Supplerende førtidspension*	1.640	1.350
Kritisk sygdom, engangsbeløb	1.400	1.450
Dødsfald, engangsbeløb	540	344

*Antallet af førtidspensionstilkendelser vil stige pga. registrering af tilkendelser tilbage i tid. Antallet for 2020 er i tabellen fastholdt på det, der blev trukket ud januar 2021, da det derved er sammenligneligt med antallet for 2021.

Medlemmernes arbejdsmiljø er generelt fysisk mere belastende end andre brancher. Dette øger sandsynligheden for nedslidning i arbejdslivet og forårsager højere tildeling af førtidspension og seniorpension end andre faggrupper.

Faggrupper for medlemmer



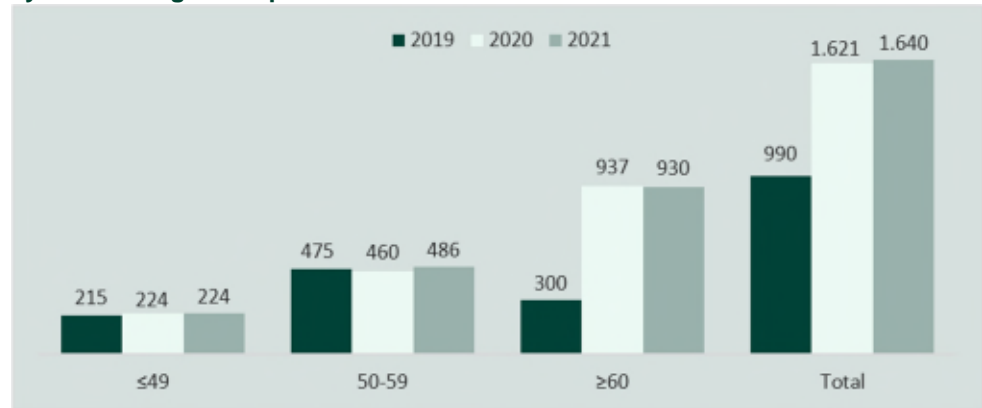
Medlemmerne tilhører social- og sundhedssektoren, den pædagogiske sektor, sektorerne teknik og service samt kost og service. 52% af medlemmerne tilhører social- og sundhedssektoren, og det er dermed den største faggruppe. For gruppen af bidragsaktive medlemmer er det 57%, der tilhører social- og sundhedssektoren.

Inden for de seneste år er der kommet flere muligheder for at trække sig værdigt tilbage fra arbejdsmarkedet. Tidlig pension, også kaldet Arne-pensionen, og særligt seniorpensionen har forbedret tilbagetrækningsmulighederne for medlemmerne.

Der er siden indførelsen af seniorpension sket en markant stigning i antallet af tilkendelser af førtids- og seniorpensioner. I 2021 fik 1.640 medlemmer tilkendt førtidspension. Seniorpensionen, der blev indført 1. januar 2020, kan søges i op til 6 år før folkepensionsalderen og er stærkt medvirkende til at tilkendelsesniveauet i aldersgruppen 60+ år er steget over 200% fra 2019 til 2020. Herefter har niveauet stabiliseret sig i 2021. PenSam's medlemmer går gennemsnitligt på pension i en alder af 64,6 år.

Det stigende antal tilkendelser har medført, at andelen, der indbetales til forsikringsdækninger, er steget betydeligt, hvilket tilsvarende reducerer den andel, der går til medlemmernes alderspension.

Nye førtids- og seniorpensionstilkendelser 2019-2021



*Antallet vil stige pga. registrering af tilkendelser tilbage i tid. Tabellen viser status pr. januar 2022.

Ved udgangen af 2021 modtog 9.000 medlemmer en månedlig førtidspension fra PenSam, hvilket er en stigning på 8% i forhold til 2020.

Kollektiv sundhedsordning

Pensionsmedlemmerne i PenSam er beskæftiget i brancher, hvor der ses en høj grad af fysisk nedslidning. For at hjælpe disse medlemmer har PenSam et sundhedstilbud, hvor medlemmerne i forskellig grad kan gøre brug af rådgivning samt behandling hos blandt andet fysioterapeuter og psykologer.

Pensionering

I PenSam arbejder vi for, at medlemmerne kan have en solid økonomi i alderdommen og opleve overgangen til pensionslivet som tryk og uden større indtægtstab.

Pensionsudbetaling fra PenSam er et supplement til den offentlige pension. Et medlem, der arbejder på fuld tid og starter sin indbetaling i PenSam som 25-årig, kan med den nuværende prognose som 70-årig forvente en årlig pensionsudbetaling resten af livet på omkring 150.000 kr. før skat fra PenSam.

Produkter

Pensionsordningerne i PenSam er baseret på gennemsnitsrenteprodukter, og hvor alderspensionen udbetales, så længe medlemmet lever. Dette bygger på en tilgang om kollektive og solidariske pensionsordninger, hvor medlemmerne så vidt muligt oplever stabilitet i opsparingsfasen og i de årlige pensionsudbetalinger.

Hovedproduktet er pensionskonceptet "Fleksion" med 356.800 medlemmer. Siden 1999 har alle nye medlemmer fået deres pensionsordning i dette pensionskoncept, og 90% af de samlede pensionsindbetalinger sker hertil.

I Fleksion er pensionsydelse ugaranterede. Ydelserne kan således både stige og falde, hvis forudsætningerne i beregningsgrundlaget ændrer sig. Hvis medlemmerne lever længere end forventet, skal pensionsopsparingen udbetales over en længere periode, og derfor vil den månedlige udbetaling falde. Det gælder tilsvarende for investeringsafkastet, at hvis det bliver højere end forventet, så vil pensionsudbetalingen stige, men ved lavere afkast vil udbetalingen falde. Bestyrelsen har besluttet, at der skal være en lav risiko for nedsættelse af pensionerne under udbetaling grundet udsving på de finansielle markeder.

Ved et gennemsnitsrenteprodukt får medlemmerne en kontorente, som årligt fastsættes af bestyrelsen. Denne kontorente er en udjævning af de årlige investeringsafkast, som kan være såvel positive som negative. I år med høje investeringsafkast lægges der midler til side til år med lave eller negative investeringsafkast.

Der er udover pensionskonceptet Fleksion seks andre pensionskoncepter i PenSam. I nedenstående tabel ses de forskellige pensionskoncepter, og om pensionskonceptet har ydelser, der er garanteret, betinget garanteret eller ugaranteret.

I forbindelse med fusionen mellem PenSam Liv og Pensionskassen PenSam i 2020 blev medlemsbestanden i pensionskassen overført til PenSam Pension. Pensionskassens medlemsbestand er også efter fusionen opdelt i tre medlemsgrupper.

Pensionskoncepter

Pensionskoncept	Ugaranteret	Garanteret eller betinget garanteret	Nytegning	Antal medlemmer
Fleksion	✓		✓	356.800
Tradition (ugaranteret)	✓			58.800
Tradition (garanteret)		✓		45.200
PMF		✓		19.400
Sygehjælpere m.fl.		✓		40.000
Portører		✓		2.100
Trafikfunktionærer og amtsvejmænd m.fl.		✓		1.600

De enkelte pensionskoncepter er etableret som et fællesskab i forhold til investeringer, risikodækninger og omkostninger, hvor over- og underskud alene kan fordeles inden for pensionskoncepterne. Medlemmernes alderssammensætning i de enkelte pensionskoncepter er meget forskellige. Dette forhold og hensynet til garantiniveau samt kapitalstyrke betyder, at investeringsstrategierne er forskellige i de enkelte pensionskoncepter, hvorfor investeringsafkastet i pensionskoncepterne vil variere.

Medlemsindflydelse

Indflydelse og demokrati er et kendetegn for pensionsordningerne i PenSam og har været det, siden selskabet blev oprettet. Medlemmerne er repræsenteret i forbrugergrupper, der har indflydelse på, hvordan op til halvdelen af pensionsbidraget anvendes.

Medlemsindflydelse

Mere end bare pension

Med henblik på at skabe overblik og gode vilkår for en samlet hverdagsøkonomi tilbyder PenSam Holding Koncernen også målrettede bank- og forsikringsprodukter til pensionsmedlemmerne og deres familier gennem PenSam Bank og PenSam Forsikring.

PenSam Bank tilbyder bankforretninger lige fra boligrådgivning til den daglige privatøkonomi. PenSam Bank blev i 2021 kåret som den næstbedste bank i Danmark af Mybanker. PenSam Forsikring tilbyder gode og billige skadesforsikringer, og i 2021 blev bilforsikring til elbiler kåret som "Bedst i test" for andet år i træk af Forbrugerrådet Tænk.

Investeringer

PenSam's investeringer skal sikre gode pensionsopsparinger til medlemmerne. Målsætningen med investeringerne er at opnå et konkurrencedygtigt afkast efter omkostninger og under hensyntagen til den valgte risikoprofil.

Ordentlighed og ansvarlighed i investeringer

Alle investeringer foretages med afsæt i PenSam's værdier om ordentlighed og ansvarlighed. Som et stort arbejdsmarkedspensionsselskab for en vigtig gruppe i den danske velfærdsstat tager PenSam et bredt samfundsansvar.

Investeringsstrategi

I PenSam er der en række forskellige pensionskoncepter. Det er egenskaberne i de enkelte koncepter, der er udgangspunktet for investering og risikostyring. Dette gælder særligt garantier, alderssammensætning og solvens, som er styrende for koncepternes solvenskrav, likviditetshensyn samt afkastkrav og dermed risikobudget.

Som institutionel investor har PenSam adgang til et stort antal investeringsmuligheder. Dette gælder både inden for traditionelle investeringer som børsnoterede aktier og statsobligationer samt inden for reale aktiver såsom ejendomme, private equity og infrastruktur.

Det vurderes løbende, hvordan de enkelte typer af investeringer forvaltes mest professionelt og omkostningseffektivt. For nogle investeringer er der mulighed for gennem samarbejder med andre investorer at få adgang til interessante investeringsmuligheder samt konkurrencedygtige omkostninger. Dette gælder særligt inden for reale aktiver, som ofte kræver mange ressourcer og meget specialiserede kompetencer.

De enkelte investeringer vælges blandt andet ud fra deres forventede afkast, deres risiko på kort og langt sigt, de omkostninger, der er forbundet med at forvalte dem, samt hvilke kompetencer der er nødvendige. Investeringerne spredes for at opnå et godt og stabilt afkast på langt sigt.

Fordelingen på de enkelte typer af investeringer fremgår af tabellen nedenfor.

Strategisk aktivfordeling pr. 31.12.2021

I procent	Stats- og realkreditobligationer	Kreditobligationer	Aktier	Reale aktiver	I alt
Fleksion	13,0	25,9	45,1	16,0	100,0
Tradition (ugaranteret)	24,3	28,9	35,6	11,2	100,0
Tradition (garanteret)	83,5	9,5	1,3	5,7	100,0
PMF	68,8	18,9	4,3	8,0	100,0
Sygehjælpere m.fl.	43,5	33,1	13,8	9,6	100,0
Portører	44,4	32,5	13,6	9,5	100,0
Trafikfunktionærer og amtsvejmænd m.fl.	43,7	31,8	14,7	9,8	100,0

Afkast

Investeringsafkastet i PenSam Pension blev i gennemsnit 8,4% før skat, og dækker over en større variation i afkastet for de enkelte pensionskoncepter. Afkastet anses som tilfredsstillende i lyset af de forskellige risikoprofiler i de enkelte koncepter.

**Samlet afkast
på 8,4%**

På trods af den fortsatte globale Corona-pandemi blev 2021 endnu et godt år på de finansielle markeder, hvor de risikofyldte aktiver viste stærke afkast, specielt drevet af børsnoterede aktier og private equity.

Afkastet var negativt på statsobligationer, da renterne steg i både USA og Europa. Rentestigningerne skyldes blandt andet stigende inflation. I USA nåede inflationen næsten 7%, mens inflationen i Danmark var tæt på 4%. Inflationen er blandt andet drevet af stærkt stigende energipriser, hvor fx olie- og naturgaspriserne er steget tæt på 50%.

PenSam har gennem årene fastholdt en investeringsstrategi med en afbalanceret investeringsrisiko, der sikrer en høj grad af stabilitet i afkastet over tid.

Investeringsafkast (før skat) og aktivfordeling

Afkast i procent	2021	2020
Stats- og realkreditobligationer	-2,5	1,2
Kreditobligationer (virksomhedsobligationer)	3,4	2,9
Aktier (børsnoterede/private equity)	28,3	11,1
Reale aktiver (ejendomme/infrastruktur)	11,9	6,9
Renteafdækning	-1,2	1,4
Samlet afkast før skat	8,4	6,5

Note: Opgjort som tidsvægtet afkast

Som det fremgår af tabellen, var der positive investeringsafkast i 2021 på alle aktivklasser undtagen stats- og realkreditobligationer samt renteafdækningen, der blev ramt af den stigende inflation og rentestigninger. Der var pæne afkast på de øvrige aktivklasser, hvor specielt afkastet på aktierne på 28,3% (børsnoterede aktier og private equity) skiller sig positivt ud.

Stats- og realkreditobligationer

Afkastet på stats- og realkreditobligationer blev på -2,5%.

Renterne på stats- og realkreditobligationer steg globalt gennem 2021. Den 10-årige rente i Danmark steg med ca. 0,5%-point til 0,1%, mens den tilsvarende i USA steg ca. 0,6%-point til 1,5%.

Kreditobligationer

Aktivklassen indeholder børsnoterede virksomhedsobligationer i Europa og USA samt stats- og virksomhedsobligationer på Emerging markets. Hertil kommer unoterede virksomhedsobligationer - primært med høj kreditkvalitet.

Børsnoterede virksomhedsobligationer gav et afkast på 1%, og afkastet på de unoterede virksomhedsobligationer var omkring 8,7%. Samlet blev afkastet på kreditobligationer 3,4%.

Aktier

Afkastet på aktier (børsnoterede og private equity) blev samlet på 28,3% inkl. valutaafdækning, fordelt med 25,2% for børsnoterede aktier og 41,3% for private equity. Aktiestigningerne var bredt funderet på specielt de udviklede markeder, og det var igen det amerikanske aktiemarked, der så de største stigninger. Ligesom tidligere år var det i væsentligt omfang drevet af stigninger på de store amerikanske teknologiaktier.

Den stærke fremgang i økonomierne i 2021 ovenpå den store nedtur i 2020 var med til, at virksomhederne så en stigning i deres indtjening. Derudover er der også pæne forventninger til den økonomiske udvikling og indtjeningsfremgang i virksomhedernes indtjening i 2022.

Fremgangen i økonomien i 2021 var også understøttende for mange af selskaberne i den unoterede aktieportefølje, hvor der i løbet af året var store opskrivninger.

Højt afkast på aktier



Reale aktiver

Afkastet på reale aktiver blev på 11,9%. Aktivklassen indeholder investeringer i danske og udenlandske ejendomme samt infrastrukturaktiver.

Afkastet på danske ejendomme blev på 8,6%. Porteføljen består primært af stabile bolig- og kontorejendomme, som ikke i væsentligt omfang bliver påvirket af konjunkturerne.

Investeringerne i udenlandske ejendomme foretages gennem fonde. Afkastet i 2021 blev på 19,6%, da porteføljen var robust overfor effekter af Corona-pandemien.

Afkastet på investeringer i infrastrukturfonde blev på 21,7%. Det positive afkast er blandt andet drevet af gode frasalgsindtægter inden for kerneinfrastruktur som el, gas og vand. Derudover har flere aktiver overstået konstruktionsfasen, hvilket har øget værdien.

En del af infrastrukturinvesteringerne er fokuseret på alternativ energi, herunder særligt vindmølle- og solcelleparker. Investeringerne er sammensat med henblik på at give et langsigtet stabilt afkast med lav risiko. Aktiverne udviklede sig som forventet i 2021 og gav et lille positivt bidrag efter stærke afkast i 2020.

**Investeringer i
vindmølle- og sol-
celleparker**

Renteafdækning

Renteafdækningen gav et negativt bidrag til afkastet på -1,2%. Det negative bidrag skyldes, at renteniveauet steg igennem året.

Valutaafdækning

Investeringer i udenlandske aktiver medfører risiko for tab på den udenlandske valuta. For at mindske denne risiko afdækkes den væsentligste del af valutarisikoen. I tabellen med afkast på side 10 indgår valutaafdækningen i de enkelte aktivgrupper.

Langt den største del af valutarisikoen kan henføres til amerikanske dollar, hvoraf ca. 85% af risikoen er afdækket. Denne afdækning bidrog negativt til afkastet i 2021, da USD steg med ca. 7,5%.

Afkast i pensionskoncepterne

Afkastet i de enkelte pensionskoncepter for 2021 afspejler de forskellige garantiniveauer og kapitalstyrker og dermed risikoprofiler. Afkastet i de ugaranterede koncepter blev positivt påvirket af de stigende aktiemarkeder i 2021, mens renteafdækningen bidrog negativt i de garanterede koncepter. De forskellige koncepter opnåede alle et tilfredsstillende afkast set i forhold til deres risikoprofil.

Set over en længere periode er der ligeledes opnået tilfredsstillende afkast. De positive afkast på 3 og 5 års sigt kan henføres til de fleste typer af investeringer, herunder har de faldende renter over hele perioden bidraget positivt. Blandt andet som følge af de nuværende meget lave renter må det samlede afkast fremadrettet forventes at blive noget lavere.

**Afkast på 8,8%
pa. over 5 år i
Fleksion**

Investeringsafkast (før skat)

I procent	Seneste			
	2021	2020	3 år p.a.	5 år p.a.
Fleksion	14,4	7,0	11,9	8,8
Tradition (ugaranteret)	10,7	5,8	9,7	7,2
Tradition (garanteret)	-3,6	6,0	3,8	3,2
PMF	-5,3	9,5	5,6	4,2
Sygehjælpere m.fl.	1,8	6,8	6,5	5,2
Portører	1,5	6,7	6,6	5,3
Trafikfunktionærer og amtsvejmænd m.fl.	2,1	5,8	6,4	4,9

Note: Opgjort som tidsvægtet afkast inkl. renteafdækning

Investeringsafkastet i de garanterede og betinget garanterede pensionskoncepter er i 2021 negativt påvirket af fald på renteafdækningsinstrumenterne. I de garanterede koncepter udgør investeringsafkastet ekskl. renteafdækningsinstrumenter -1,5% i Tradition (garanteret), 0,7% i PMF og omkring 4,5% for sygehjælpere m.fl., portører samt trafikfunktionærer og amtsvejmænd m.fl.



Regnskab, solvens og kapitalgrundlag

PenSam Pension er et arbejdsmarkedsrelateret livsforsikringsaktieselskab. Den særlige selskabsform indebærer, at selskabet ikke er selskabsskattepligtigt, og at der ikke kan udbetales udbytte til aktionæren. Overskud i selskabet kan alene anvendes i forhold til medlemmerne.

Alt overskud til medlemmerne

Resultatopgørelse

Årets præmieindtægter i 2021 er steget i forhold til tidligere år, hvilket blandt andet skyldes, at flere medlemmer vælger at samle deres pensionsopsparing i PenSam, og indbetaling af pensionsbidrag til podere under Corona-pandemien, der er ansat på en FOA overenskomst. Indbetalinger af pensionsbidrag blev på 6,7 mia. kr. og er dermed steget med 0,4 mia. kr. i forhold til 2020.

De udbetalte ydelser er præget af en markant stigning i tilkendelse af førtidspensioner. Udbetaling af pensioner og forsikringsdækninger til medlemmer udgør 4,3 mia. kr., hvilket er 0,4 mia. kr. mere end i 2020.

De løbende udbetalinger af pensionsydelser var på 2,7 mia. kr. Der blev udbetalt 0,7 mia. kr. til forsikringsdækninger, og der blev udbetalt 0,9 mia. kr. vedrørende overførsler, genkøb og overskudskapital.

Det samlede investeringsafkast blev på 13,1 mia. kr. før skat, og dermed blev 2021 endnu et godt investeringsår med en gennemsnitlig forrentning af pensionsopsparingen på 8,6%.

Administrationsomkostningerne blev på 203 mio. kr., og dermed faldt de gennemsnitlige omkostninger pr. forsikret fra 395 kr. i 2020 til 341 kr. i 2021. Det betydelige fald i omkostningerne er resultatet af et vedvarende fokus på en rationel og effektiv indretning og strategisk tilgang til outsourcing.

341 kr. i gennemsnitlige omkostninger

Årets resultat før skat blev overskud på 0,3 mio. kr. Resultatet udtrykker primært risiko-forrentningen og et negativt afkast af egenkapitalens investeringer, som er placeret i stats- og real kredittobligationer. Resultatet er som forventet.

Realiseret resultat

Der har i 2021 været et positivt realiseret resultat på 14.257 mio. kr., hvilket primært kommer fra renteresultatet samt en reduktion i ekstra hensættelser.

Årets realiserede resultat

I mio. kr.	2021	2020
Renteresultat	9.918	6.457
Risikoresultat	-26	-144
Omkostningsresultat	91	67
Ekstra hensættelser	4.272	-1.314
Øvrigt	2	15
Realiseret resultat	14.257	5.081

Renteresultatet kommer primært fra det høje investeringsafkast, mens indtægten fra ekstra hensættelser skyldes, at der er frigivet en del af de ekstra hensættelser i de garanterede koncepter som følge af årets rentestigning.

Det realiserede resultat har medført en stigning i de samlede kollektive bonuspotentialer. De kollektive bonuspotentialer skal udjævne udsving over årene i blandt andet investeringsafkast og risikoresultater.

Balance

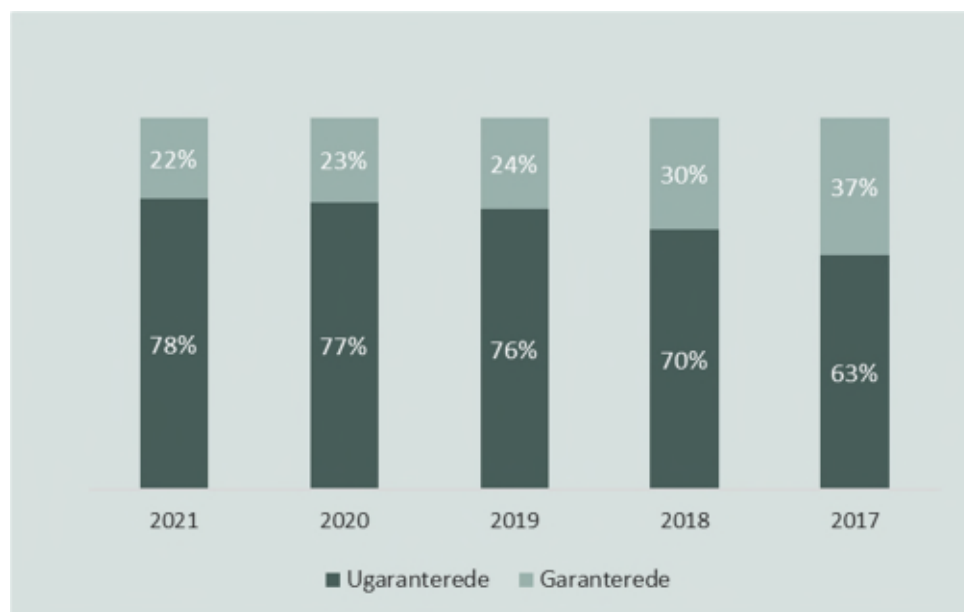
De forsikringsmæssige hensættelser steg med 13.392 mio. kr. og udgjorde 165.364 mio. kr. ultimo 2021. Den fortsatte stigning skal ses i lyset af, at de årlige præmieindbetalinger fortsat er større end udbetaling af pensionsydelse, samt et positivt investeringsafkast.

De samlede kollektive bonuspotentialer udgjorde 34.491 mio. kr. og er i 2021 steget med 10.183 mio. kr. Udviklingen skyldes primært det positive investeringsafkast i 2021.

Risikoforrentning til basiskapitalen er nedsat væsentligt fra 2022 i lyset af den robuste solvensoverdækning, og at selskabet fremover ikke kan udbetale udbytte til ejerne, da selskabet er et arbejdsmarkedsrelateret livsforsikringsaktieselskab. Herved er fortjenstmargenen blevet nul, da risikoforrentningen alene vedrører risikoen for tab vedrørende garanterede ydelser.

Overskudskapitalen, som er medlemmernes andel af selskabets basiskapital, udgjorde 5.201 mio. kr. ultimo 2021.

Hensættelserne fordelt på garanterede og ugaranterede koncepter i %



Solvenskapitalkrav og kapitalgrundlag

Selskabets solvenskapitalgrundlag er reduceret fra 8.402 mio. kr. i 2020 til 5.401 mio. kr. i 2021. Reduktionen skyldes primært, at selskabet ultimo 2021 ikke længere opkræver fortjenstdel af risikoforretning til basiskapitalen, hvorfor fortjenstmargen, som indgår i kapitalgrundlaget, bortfalder.

Solvenskapitalkravet beregnes efter standardmodellen og en partiel intern model for levetid. Sidstnævnte har selskabet søgt om og fået godkendelse til at anvende af Finanstilsynet.

Solvenskapitalkravet faldt i 2021 fra 1.541 mio. kr. til 509 mio. kr. Reduktionen skyldes en kombination af positive investeringsafkast samt faldende forsikringsmæssige hensættelser som følge af en stigning i det regulatoriske volatilitetstillæg. Begge effekter har haft en positiv indvirkning på de kollektive bonuspotentialer, som har bidraget til et lavere solvenskapitalkrav via en øget tabsdækning. Minimumskapitalkravet faldt fra 385 mio. kr. til 127 mio. kr.

Solvenskapitalkrav og kapitalgrundlag

I mio. kr.	2021	2020
Kapitalgrundlag		
Egenkapital	200	199
Overskudskapital	5.201	5.213
Fortjenstmargen	0	2.990
Kapitalgrundlag i alt	5.401	8.402
Solvenskapitalkrav i alt	509	1.541
Solvensdækning i %	1.061	545

**PenSam Pension
er velkonsolideret**

PenSam Pension er velkonsolideret og har en solvensdækning på 1.061%.

I "Rapport om solvens og finansiell situation 2021" gives en nærmere beskrivelse af følsomhed-, kapital- og risikoforholdene i PenSam Pension. Rapporten kan læses på PenSam's hjemmeside. https://www.pensam.dk/om_pensam/hvem_er_vi/pensam-i-tal/aars-rapporter

PenSam Pension udarbejder kvartalsvise følsomhedsanalyser, som har til formål at vise, hvor meget en risikokategori skal falde i værdi, førend solvensgraden og minimumssolvensgraden rammer henholdsvis 100% og 125%.

Regnskabsmæssige skøn samt usikkerhed ved indregning og måling

Ved udarbejdelse af årsrapporten foretages der i forbindelse med indregning og måling af visse regnskabsposter en vurdering, som omfatter skøn, som er behæftet med en vis usikkerhed.

Der henvises til afsnittet 'Regnskabsmæssige skøn samt usikkerheder ved indregning og måling' under 'Anvendt regnskabspraksis', hvor der gives en særskilt beskrivelse af principper og metoder for fastsættelse af værdierne på de nævnte regnskabsposter. Endvidere er de væsentligste usikkerheder ved måling beskrevet.

Begivenheder efter balancedagen

Der er i tiden fra 31. december 2021 til årsrapportens underskrivelse ikke indtruffet forhold, som efter ledelsens opfattelse har væsentlig påvirkning på selskabets økonomiske stilling.

Forventninger til 2022

Resultat for 2022

Årets resultat forventes at udgøre 1 - 2 mio. kr. i 2022, og vil således være på niveau med resultatet for 2021.

Omkostninger

De gennemsnitlige administrationsomkostninger pr. forsikret forventes at blive i størrelsesordenen 330 kr. i 2022.

Kontorenter i 2022

Bestyrelsen har fastsat nedenstående kontorenter i de enkelte pensionskoncepter før pensionsafkastskat for 2022.

Kontorenterne er angivet som pro anno satser. Bestyrelsen kan ændre kontorenterne med en måneds varsel, men de forventes at holde hele året ud.

Kontorenter før skat i 2022

Høje kontorenter til medlemmerne

I procent	2022	2021
Fleksion	8,9	3,5
Tradition (ugaranteret)	8,9	3,5
Tradition (garanteret)	4,1	4,1
PMF	3,0	3,0
Sygehjælpere m.fl.	17,7	21,3
Portører	17,7	21,3
Trafikfunktionærer og amtsvejmænd m.fl.	17,7	21,3

Samfundsansvar

PenSam's overordnede formål er at sikre medlemmerne og deres familier økonomisk forsørgelse ved sygdom, invaliditet, død og alderspensionering gennem supplerende arbejdsmarkedspensioner. Dette udgør i sig selv et betydeligt samfundsansvar.

Som arbejdsmarkedspensionsselskab står PenSam på ryggen af aftaler mellem arbejdsmarkedets parter og spiller gennem kerneforretningen en væsentlig rolle i den offentlige økonomi i Danmark. Derfor har PenSam en særlig forpligtelse til at udvise engagement og tage ansvar for pensionspolitiske dagsordener, der kan bidrage til en positiv samfundsudvikling og på denne vis sætte fokus på udfordringer og løsninger, det nuværende pensionssystem byder PenSam's medlemsgrupper.

Som institutionel investor er PenSam desuden sit samfundsansvar bevidst ved at tage ansvar og agere meningsdanner inden for området af ansvarlige investeringer. Denne ansvarstagen gælder særligt i forhold til at understøtte globale klimamålsætninger og sikre en progressiv udvikling inden for den grønne omstilling samt ved at sætte fokus på vigtigheden bag en ansvarlig virksomhedsdrevet skatteadfærd.

PenSam's arbejde med samfundsansvar understøttes af indre værdier som *ansvarlighed* og *ordentlighed*. Værdierne er integreret i PenSam's virksomhedskultur, forretningsførelse og investeringsforvaltning og udgør dermed fundamentet i PenSam som pensions-selskab, institutionel investor og arbejdsgiver.

ESG-nøgletal

PenSam har fra årsrapporten 2020 opgjort ESG-nøgletal (Environment, Social and Governance) efter den vejledning, som er udarbejdet af FSR – danske revisorer, Nasdaq og Finansforeningen.

PenSam har og vil fortsat have fokus på udviklingen inden for alle tre områder miljø, sociale forhold og governance.

Bidraget til en positiv udvikling for samfundet



ESG Nøgletal

ESG-nøgletal	Notation	2021	2020	2019	2018
Miljødata					
CO ₂ e, scope 1	Tons	15	20	22	23
CO ₂ e, scope 2	Tons	120	91	377	431
CO ₂ e, scope 3	Tons	360.742	391.231	615.220	-
heraf aktieportefølje (noterede aktier)	Tons	135.876	124.347	302.450	-
heraf virksomhedsobligationer	Tons	223.520	265.659	311.228	-
heraf danske ejendomme	Tons	1.346	1.225	1.542	-
Energiforbrug	GJ	5.674	5.531	5.656	6.496
Vedvarende energiandel	%	62	56	13	17
Vandforbrug	m ³	1.595	1.753	2.225	1.853
Sociale data					
Fuldtidsarbejdsstyrke	FTE	206	203	200	212
Kønsdiversitet	%	56	57	56	58
Kønsdiversitet for øvrige ledelseslag	%	50	41	45	38
Lønforstel mellem køn	Gange	1,3	1,3	1,3	1,4
Medarbejderomsætningshastighed	%	16	14	18	12
Sygefravær	Dage/FTE	4,3	5,0	5,3	5,2
Ledelsesdata					
Bestyrelsens kønsdiversitet	%	29	29	14	13
Tilstedeværelse på bestyrelsesmøder	%	96	96	89	89
Lønforstel mellem CEO og medarbejdere	Gange	4,9	4,8	4,7	4,5

Kønsdiversitet er opgjort som andelen af kvinder. Lønforstel er mænds løn i forhold til kvinders løn. Supplerende oplysninger om opgørelse af ESG-nøgletallene findes på side 80.

PenSam's egen CO₂ udledning er udtrykt ved CO₂e, scope 1 og scope 2, der vedrører direkte emissioner fra egne kontorbygninger samt køretøjer, herunder emissioner hos energiproducenter af indkøbt elektricitet og fjernvarme. PenSam's egen CO₂ udledning viser en faldende trend over de fire år.

CO₂e, scope 3 viser PenSam's CO₂-beregninger for investeringer i aktier, virksomhedsobligationer, og ejendomme. Dette nøgletal viser ligeledes en faldende trend over de tre år, der er med i tabellen, hvilket skyldes et fald i udledningen i alle 3 aktivklasser. Faldet i udledningen fra aktie- og virksomhedsporteføljen skyldes et bevidst valg om at reducere eksponeringen mod meget CO₂ udledende selskaber i specielt den fossile industri. Reduktionen i udledningen fra den danske ejendomsportefølje siden 2019, hvor porteføljen i samme periode er steget med ca. 1/3, skyldes en fokuseret strategi om at reducere energiforbruget i ejendommene, hvilket vil blive fortsat de kommende år i forbindelse med PenSam's bæredygtighedsstrategi for ejendomsporteføljen.

Ansvarlig investor med ambitiøse målsætninger

Med aktive tilvalg, fravalg og holdninger vedkender PenSam sig sit samfundsansvar med udgangspunkt i bestyrelsens strategiske retning, medlemmernes ønsker og den globale udvikling.

PenSam's ambitiøse tilgang til rollen som ansvarlig investor er beskrevet i rapporten for Ansvarlige Investeringer og Aktivt Ejerskab, som skal sikre, at investeringsporteføljen er sammensat af aktiver, der imødekommer en bæredygtig udvikling inden for områderne af miljø og klima samt sociale og ledelsesmæssige forhold (også kaldet ESG).

Rapporten er formuleret med afsæt i en række internationalt anerkendte konventioner, principper og retningslinjer for god forretningsadfærd og ansvarlige investeringer. Derudover udgør FN's 17 Verdensmål for en Bæredygtig Udvikling et væsentlig grundlag, som PenSam løbende integrerer i investeringsforvaltningen.

I PenSam er det besluttet at arbejde aktivt med 6 Verdensmål inden for områderne af Klima (Verdensmål nr. 7, 9 og 13), Fair skat (Verdensmål 10), Arbejdstagerrettigheder (Verdensmål 8) samt Bæredygtige byer og lokalsamfund (Verdensmål 11).

Arbejdet med bæredygtigt byggeri er blevet tilføjet som et prioriteret fokusområde i 2021 som følge af PenSam's stigende investeringer i danske ejendomme og et parallelt ønske om at tage vidtgående hensyn til miljø, klima og sociale forhold ved opførelse af nye boliger og renovering af eksisterende ejendomme.

Verdensmålene udmøntes i PenSam på følgende vis:

PenSam's fokus på klima

PenSam arbejder for at integrere Paris-aftalens mål om en maksimal temperaturstigning på 1,5 grader frem mod 2030. PenSam har derfor fokus på, at investeringerne skal støtte op omkring den grønne omstilling og tage hensyn til klimamæssige forhold. I PenSam er der sat som mål, at CO₂-udledningen på tværs af aktivklasserne globale aktier, kreditobligationer og danske ejendomme skal reduceres med 44% inden udgangen af 2025. Samtidig har PenSam tilsluttet sig klimainitiativet Paris Aligned Investment Initiative, som skal sikre en klimaneutral portefølje senest i 2050. PenSam søger derfor at investere i aktiver med et grønt sigte, ligesom der er frasolgt kul-, tjæresand- og olieselskaber for at nedbringe PenSam's investeringer i fossile brændstoffer.

PenSam's fokus på fair skat

Som ansvarlig investor ønsker PenSam at bidrage positivt til at udvikle den nationale og internationale skattedagsorden og understøtte arbejdet med at skabe en mere ansvarlig virksomhedsdrevet skatteadfærd. Området er centralt for PenSam, idet virksomhedernes skattebetalinger er med til at finansiere en robust offentlig velfærdsssektor, som PenSam's halve million medlemmer er ansatte i – og i øvrigt er afhængige af i deres pensionstilværelse. I PenSam er der formuleret en skattepolitik, der sammen med et fælles branchekodeks på tværs af pensionsbranchen skal sikre en ansvarlig skattepraksis og styrke dialogen mellem virksomheder og kapitalforvaltere, så det i højere grad bliver muligt at undgå aggressiv skatteplanlægning samt fremme skattemæssig transparens i investeringer.

PenSam's fokus på arbejdstagerrettigheder

Som arbejdsmarkedspensionsselskab for FOA-faggrupperne er arbejdstagerrettigheder et naturligt fokusområde for PenSam. PenSam's investeringsportefølje overvåges derfor løbende for kritisable forhold eller brud på konventioner og internationale aftaler om arbejdstagerrettigheder.

PenSam's fokus på bæredygtigt byggeri

I 2021 har PenSam initieret et nyt fokusområde for bæredygtigt byggeri. Formålet med indsatsen er at foretage markante reduktioner af CO₂-udledningen i den danske ejendomsportefølje samt integrere miljømæssige og sociale forhold i byggeriet – både i forbindelse med opførelse af nye ejendomme og renovering af eksisterende ejendomme. Omdrejningspunktet for indsatsen er blandt andet på drifts- og energioptimering, biodiversitet samt bedre trivsel og rammer for at skabe "det gode liv" for PenSam's lejere.

Ansvarstagen gennem selvjustits, overvågning og dialog

I PenSam opfattes det som en central opgave at holde høj selvjustits og sikre, at alle investeringsaktiver, nuværende som potentielle, lever op til PenSam's værdigrundlag og ansvarlighedspolitikker.

Alle investeringer bliver derfor løbende screenet for brud på PenSam's egne retningslinjer og internationale konventioner. Overvågningen sker gennem egen due diligence af investeringsporteføljen, ligesom der samarbejdes med eksterne rådgivere, blandt andre Sustainalytics, der løbende vurderer og scorer de børsnoterede selskabers håndtering af social, økonomisk og miljømæssig ansvarlighed.

Opstår der kritiske sager, tager PenSam bestik af situationen og går i dialog med virksomheden frem for at sælge som det første. PenSam ønsker nemlig at påvirke de selskaber, der investeres i, til at arbejde i en mere ansvarlig retning. Det er en del af PenSam's forpligtelse som ansvarlig investor, ligesom virksomheder har behov for ejere, der tager aktivt ejerskab og del i en konstruktiv dialog.

Tilgang til ansvarlige investeringer

PenSam har fastlagt en overordnet tilgang til arbejdet med ansvarlige investeringer, som kan opdeles i tre tilgange:

Eksklusion

Eksklusion af selskaber, der ikke ønskes i porteføljen, blandt andet på grund af manglende overholdelse af mennesker- og arbejdstagerrettigheder, involvering i korruption, miljø- og klimaudfordringer m.m. Der ekskluderes også selskaber relateret til specifikke områder som for eksempel kontroversielle våben, tobak, kul, tjæresand, olie samt internationale sanktioner. I øjeblikket er der ca. 340 selskaber på PenSam's eksklusionsliste. Derudover ekskluderes lande, der ikke lever op til PenSam's krav. I øjeblikket er der 35 lande på eksklusionslisten.

Aktivt ejerskab

Hvis der opstår kritiske forhold i nogle af de selskaber, hvor PenSam har investeret, vil PenSam typisk i samarbejde med andre investorer forsøge at påvirke selskabet til at ændre adfærd. Har selskabet ikke vilje eller evne til at ændre de kritisable forhold inden for en acceptabel tidshorisont, kan PenSam i sidste ende vælge at ekskludere og frasælge investeringen. I øjeblikket er der ca. 80 selskaber på PenSam's observationsliste, hvor der er dialog om at ændre adfærd i en mere ansvarlig retning.

Impact investing

Investeringer, der har til formål at fremme en positiv social eller miljømæssig udvikling, som samtidig går hånd-i-hånd med attraktive afkast. PenSam foretager i dag impact investeringer primært på klimaområdet, hvor der blandt andet investeres i direkte infrastruktur (sol- og vindparker), grønne obligationer m.m. og løfter dermed rollen som ansvarlig institutionel investor.

Pensionspolitisk talerør for FOA-faggrupperne

Ud over at understøtte den grønne omstilling og fremme en ansvarlig virksomhedsdrevet skatteadfærd tager PenSam del i sit samfundsansvar ved at agere pensionspolitisk talerør for FOA-faggrupperne.

Med en medlemsgruppe, der både er stærkt udsat for forskellige nedslidningsproblematikker og afhængige af værdige tilbagetrækningsmuligheder, arbejder PenSam aktivt for at sætte yderligere fokus på de udfordringer og løsninger, det nuværende pensionsystem byder denne befolkningsgruppe, typisk relateret til ulighedsproblematikker, der kan spores ind i FOA-faggruppernes tilværelse og økonomisk råderum efter pensionering.

Arbejdet varetages gennem offentlig deltagelse i pensionspolitiske debatter og dialoger med myndigheder, lovgivere og centrale interessenter.

Mere om samfundsansvar i PenSam

PenSam udgiver årligt en rapport om samfundsansvar, som sammenfatter årets aktiviteter i hele PenSam Holding Koncernen. Læs seneste rapport for 2021 samt den samlede politik for koncernens samfundsansvar på PenSam's hjemmeside https://www.pensam.dk/om_pensam/hvem_er_vi/pensam-i-tal/rapporter-og-statistikker/samfundsansvar-i-pensam

Der kan også læses mere om arbejdet med ansvarlige investeringer og aktivt ejerskab her https://www.pensam.dk/om_pensam/investeringer/vi-investerer-ansvarligt

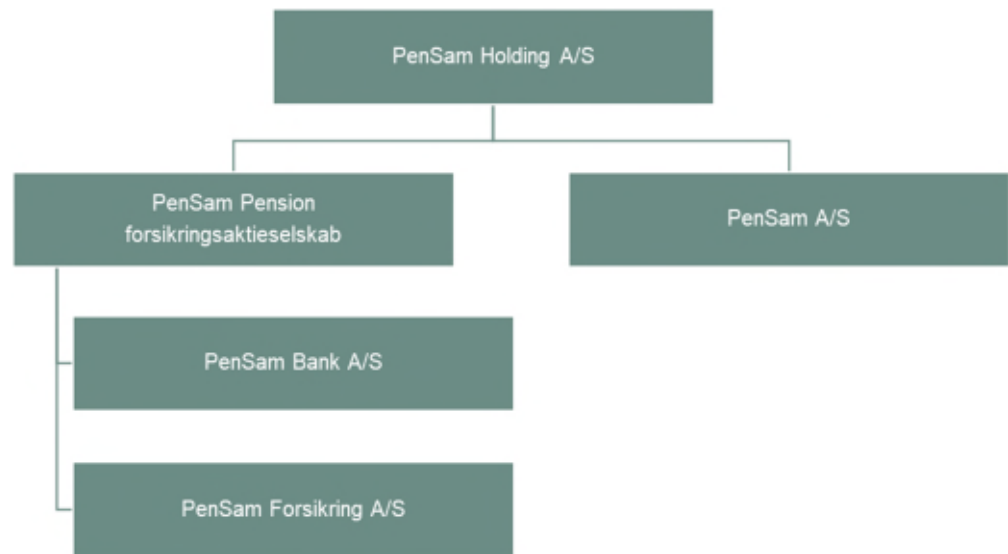
Organisation

Ejerforhold

PenSam Pension forsikringsaktieselskab er ejet 100% af PenSam Holding A/S, der har hovedsæde i Furesø. PenSam Holding A/S er 100% ejet af FOA.

Aktiekapitalen i PenSam Pension er 125.000.000 kr.

PenSam Holding koncernen



Herudover omfatter PenSam Holding koncernen en række ejendomsselskaber samt kapitalforeningen PenSam Invest, jf. note 28.

Bestyrelse

Bestyrelsen består af 8 medlemmer, hvoraf 7 er valgt af generalforsamlingen, og ét medlem er valgt af repræsentantskabet i PenSam Pension. Derudover deltager et kommitteret medlem valgt af den tidligere delegerede forsamling i Pensionskassen PenSam i en overgangsperiode frem til 2023.

Danske Regioner og Kommunernes Landsforening nominerer 2 medlemmer til bestyrelsen, og FOA nominerer ligeledes 2 medlemmer.

Generalforsamlingen har valgt 3 uafhængige medlemmer med særlige kvalifikationer inden for regnskab, it og investeringer.

Bestyrelsen har i 2021 afholdt 6 møder.

Der gennemføres årligt en selvevaluering af, hvorvidt den samlede bestyrelse besidder de kompetencer og den viden, der er påkrævet for den overordnede ledelse af selskabet. Selvevalueringen i 2021 har ikke givet anledning til ændringer i bestyrelsen.

Revisionsudvalg

Bestyrelsen har nedsat et revisions- og risikoudvalg, der overvåger regnskabs- og revisionsforhold samt risici knyttet til driften af selskabet.

Revisions- og risikoudvalget har tre medlemmer. Formanden for udvalget opfylder udover sin uafhængighed kravene til kvalifikationer inden for regnskabs- og revisionsforhold.

Revisionsudvalget har i 2021 afholdt fire møder.

Kønsmæssig sammensætning

De generalforsamlingsvalgte bestyrelsesmedlemmer består pr. 31. december 2021 af 2 kvinder og 5 mænd. Det af repræsentantskabet valgte bestyrelsesmedlem er kvinde.

Bestyrelsens målsætning for den kønsmæssige fordeling er, at der inden 2024 skal være en kønsmæssig fordeling i bestyrelsen, hvor mindst to ud af bestyrelsens generalforsamlingsvalgte bestyrelsesmedlemmer udgøres af det underrepræsenterede køn.

Bestyrelsen har også opfyldt denne målsætning i 2021.

Der er ikke udarbejdet en politik for den kønsmæssige sammensætning på de øvrige ledelsesniveauer, da der er under 50 ansatte i selskabet.

Daglig ledelse

Direktionen udgør den daglige ledelse og består af adm. direktør Torsten Fels.

Organisationen er indrettet med en række direktørområder med ansvar for den løbende drift og udvikling.

Den samlede ledelsesgruppe er angivet på side 26.

Aflønningspolitik

Bestyrelsen har fastsat en lønpolitik, som skal fremme en sund og effektiv styring af selskabet. Det er besluttet, at der ikke udbetales bonus eller anden form for resultatløn eller variabel løn til bestyrelsen, direktionen eller andre ansatte med væsentlig indflydelse på risikoprofilen.

Lønpolitikken er godkendt af generalforsamlingen og kan læses på PenSam's hjemmeside: https://www.pensam.dk/om_pensam/hvem_er_vi/organisation/selskabsstruktur

Vederlag til bestyrelse, direktion samt øvrige ansatte, hvis aktiviteter har væsentlig indflydelse på selskabets risikoprofil, fremgår af note 10.

Outsourcing

PenSam Pension benytter i væsentligt omfang outsourcing for at opnå en omkostnings-effektiv og robust administration.

Administrationselskabet PenSam A/S varetager hovedparten af de outsourcete aktiviteter og har videreoutsourcet drift og udvikling inden for IT til KMD.

De outsourcete aktiviteter styres og overvåges gennem serviceleveranceaftaler og interne kontroller.

Revision

I henhold til en af bestyrelsen og revisions- og risikoudvalget årligt godkendt revisionsstrategiplan reviderer selskabets interne revision regelmæssigt selskabets forretningsgange og interne kontroller for at vurdere kvaliteten og hensigtsmæssigheden heraf.

Den interne revisionschef afgiver tillige en påtegning på selskabets årsregnskab. Revisionschefen refererer direkte til selskabets bestyrelse og aflægger rapport om resultaterne af den udførte revision gennem en skriftlig revisionsprotokol.

Der er 5 ansatte i intern revision, som tillige varetager revisionen af PenSam's øvrige virksomheder.

Regnskabsaflæggelsen og de interne kontroller, som er forbundet med den finansielle rapportering, revideres af intern revision i samspil med den generalforsamlingsvalgte eksterne revision, som ligeledes forsyner selskabets årsregnskab med en påtegning.

Whistleblowerordning

PenSam har etableret en whistleblowerordning i koncernen, og for at understrege uafhængigheden og bedst muligt at sikre anonymitet for en mulig whistleblower har bestyrelserne valgt, at whistleblowerordningen skal varetages af en ekstern part.

Der har ikke været indberetninger under whistleblowerordningen i 2021.

Virksomhedskultur

PenSam arbejder for en sund virksomhedskultur, som grundlæggende er præget af værdierne ordentlighed og ansvarlighed. PenSam skal overholde gældende lovgivning og have en ordentlig adfærd overfor medlemmer og eksterne samarbejdspartnere. Dette gælder tilsvarende for samarbejdet mellem kollegaer i PenSam, hvor krænkende adfærd ikke tolereres, hvad enten det vedrører uønsket seksuel adfærd, mobning, chikane eller andre diskriminerende handlinger.

Dataetik

PenSam har en politik for dataetik. Politikken indeholder principper for PenSam's arbejde med dataetik samt en detaljeret gennemgang af, hvilke data PenSam benytter i optagelsen af nye medlemmer samt ved justering af eksisterende medlemmer. Endvidere indeholder politikken PenSam's stillingtagen til brugen af AI (Artificial Intelligence) og RPA (Robotic Process Automation). Politikken kan i sin hele læses via følgende link - <https://www.pensam.dk/dataetik>

Ledelse og revision

Bestyrelse

Valgt af generalforsamlingen

Nomineret af Danske Regioner/Kommunernes Landsforening

Regionsrådsmedlem Jacob Jensen (formand)

Borgmester Thomas Adelskov (næstformand)

Nomineret af FOA

Forbundsformand Mona Striib (næstformand)

Forbundsformand Thomas Enghausen

Uafhængige medlemmer med særlige kvalifikationer

Partner Cato Baldvinsson

Revisor Inge Beicher

Managementkonsulent Jes Damsted

Valgt af repræsentantskabet

Fællestillidsrepræsentant Tine Thordén

Kommitteret – valgt frem til den ordinære generalforsamling i foråret 2023

Forhenværende Formand i FOA Social- og Sundhedsafdelingen, Palle Nielsen

Revisionsudvalg

Revisor Inge Beicher (formand)

Partner Cato Baldvinsson

Managementkonsulent Jes Damsted

Direktion

Adm. direktør Torsten Fels

Ledelsesgruppe

Finansdirektør Peter Østergaard

Investeringsdirektør Claus Jørgensen

Kundedirektør Pia Højrup Clausen

IT-direktør Thomas Axen

Underdirektør for forretningsudvikling Merete Nørtoft

Ansvarshavende aktuar

Kristian Smedemark Hasløv

Intern revisionschef

Palle Mortensen

Ekstern revision

PricewaterhouseCoopers

Statsautoriseret Revisionspartnerselskab

CVR.nr. 33 77 12 31

Strandvejen 44, 2900 Hellerup

Ledelseshverv mv.

Bestyrelse

Medlem

Jacob Jensen (Formand)

Født 1973

Indtrådt i bestyrelsen 1. maj 2018

Thomas Adelskov (næstformand)

Født 1964

Indtrådt i bestyrelsen 29. maj 2018

Andre ledelseshverv

Folketingsmedlem for Venstre
2. næstformand i Region Sjælland
Bestyrelsesmedlem i Danske Regioner
Bestyrelsesmedlem i Nationalt Center for Lokale Fødevarer F.M.B.A
Ejer af Langholmgaard v/Jacob S Jensen
Bestyrelsesmedlem i Skovhus Privathospital ApS
Bestyrelsesmedlem i Elmegården Herberg ApS
Bestyrelsesmedlem i Granhus ApS

Medlem af KKR Sjælland
Medlem af beredskabskommissionen for Vestsjællands Brandvæsen
Næstformand i Fonden Geopark Odsherred
Bestyrelsesmedlem i Den Selvejende Institution Den Rytmske Højskole
Bestyrelsesmedlem i Laurits Jensen og Hustru Margrethe Jensens Fond
Bestyrelsesformand i S/I FGU Nordvestsjælland
Bestyrelsesmedlem i Nationalt Center for Lokale Fødevarer F.M.B.A
Bestyrelsesmedlem Overbylegatet
Bestyrelsesmedlem i ODSHERRED FORSYNINGSSERVICE A/S
Bestyrelsesmedlem i ODSHERRED TØMNING A/S
Bestyrelsesmedlem i ODSHERRED SPILDEVAND A/S
Bestyrelsesmedlem i ODSHERRED VAND A/S
Bestyrelsesmedlem i ODSHERRED VARME A/S
Bestyrelsesmedlem i ODSHERRED FORSYNING A/S

Mona Striib (næstformand)

Født 1961

Indtrådt i bestyrelsen 4. november 2004

Forbundsformand i FOA – Fag og Arbejde
Medlem af hovedbestyrelsen i FOA – Fag og Arbejde
Formand for Forhandlingsfællesskabet
Medlem af forhandlingsudvalget i Forhandlingsfællesskabet
Medlem af politisk ledelse i FOA – Fag og Arbejde
Medlem af Fagbevægelsens Hovedorganisations hovedbestyrelse
Medlem af Fagbevægelsens Hovedorganisations forretningsudvalg
Bestyrelsesformand i PenSam Holding A/S
Bestyrelsesformand i PenSam Bank A/S
Bestyrelsesformand i PenSam Forsikring A/S

Cato Baldvinsson

Født 1948

Indtrådt i bestyrelsen 31. marts 2020

Direktør i MIE SEA II GP ApS, der er komplementar i Maj Invest Equity Southeast Asia II K/S
Formand i Asgard Fixed Income (Master) Fund Limited (Cayman Islands)
Formand i Asgard Fixed Income Fund I Limited (Cayman Islands)
Formand i Maj Bank A/S
Bestyrelsesmedlem i Investeringselskabet Kronborg DAC (Dublin, Irland)
Bestyrelsesmedlem i Investeringselskabet Asgard Fund ICAV (Dublin, Irland)
Partner og indehaver af c@b Financial Consulting

Inge Beicher

Født 1953

Indtrådt i bestyrelsen 31. marts 2020

Bestyrelsesmedlem i PenSam Bank A/S
Bestyrelsesmedlem i PenSam Forsikring A/S

Jes Damsted

Født 1961

Indtrådt i bestyrelsen 31. marts 2020

Bestyrelsesformand i FF Forsikring A/S
Bestyrelsesformand i Investeringsforeningen Carnegie Wealth Management
Bestyrelsesformand i Investeringsforeningen Falcon Invest
Bestyrelsesformand i Carnegie Investment, Fund- Nordic Equity Fund (Luxembourg)
Bestyrelsesnæstformand i UNord S/I
Bestyrelsesmedlem i Erhvervsakademiet Copenhagen Business Academy S/I
Bestyrelsesmedlem i Barfoed Group P/S
Bestyrelsesmedlem i Kapitalforeningen Lån & Spar Mixinvest
Bestyrelsesmedlem i Investeringsforeningen Gudme Raaschou

Thomas Enghausen

Født 1976

Indtrådt i bestyrelsen 1. august 2018

Bestyrelsesmedlem i Investeringsforeningen Lån & Spar Invest
Bestyrelsesmedlem i Frilandsmuseets Grundkøbsfond
Bestyrelsesmedlem i Lyngby og Omegns Handelsskoles Fond
Bestyrelsesformand og legal ejer (ejerandel 5-9,99%) i Zensi Robotics ApS
Partner og indehaver af Aspiration

Forbunds næstformand i FOA – Fag og Arbejde

Medlem af hovedbestyrelsen i FOA – Fag og Arbejde

Medlem af politisk ledelse i FOA – Fag og Arbejde

Medlem af Forhandlingsfælleskabets bestyrelse, forhandlingsudvalg og repræsentantskabet

Medlem af Fagbevægelsens Hovedorganisations hovedbestyrelse

Medlem af Fagbevægelsens Hovedorganisations politiske udvalg for Økonomi og velfærd

Medlem af Fagbevægelsens Hovedorganisations politiske udvalg for udvikling af den offentlige sektor

Medlem af Fagbevægelsens Hovedorganisations politiske udvalg for EU og internationalt

Bestyrelsesnæstformand i PenSam Holding A/S

Tine Thordén

Født 1970

Indtrådt i bestyrelsen 14. marts 2017

Fællestillidsrepræsentant (FOA) Århus kommune

Bestyrelsesmedlem i pædagogisk sektor i FOA Aarhus

Bestyrelsesmedlem i Fagklubben for pædagogiske assistenter og pædagogmedhjælpere

Udtrådte bestyrelsesmedlemmer

Der er i perioden ingen udtrådte bestyrelsesmedlemmer.

Direktion

Medlem

Torsten Fels

Født 1959

Indtrådt i direktionen 1. januar 2013

Andre ledelseshverv

Adm. direktør i PenSam Holding A/S

Adm. direktør i PenSam Bank A/S

Adm. direktør i PenSam Forsikring A/S

Bestyrelsesformand i PenSam A/S

Bestyrelsesmedlem i Danish SDG Investment Fund

Bestyrelsesmedlem i Institutional Holding P/S

Bestyrelsesmedlem i AIP Management P/S

Eksponeringer mv.

Selskabet har ikke eksponeringer mod eller modtaget sikkerhedsstillelser fra bestyrelsesmedlemmer og direktører eller med selskaber, hvori de nævnte personer er direktører eller bestyrelsesmedlemmer.

Repræsentantskab

På generalforsamlingen den 25. marts 2021 blev nedenstående medlemmer valgt til repræsentantskabet.

Repræsentantskabet har den 20. april 2021 valgt Tine Thordén til medlem af bestyrelsen.

Oversigt over medlemmer i forbrugergrupeledelserne 2020-2024

Forbrugergruppe	Navn
Social og Sundhed	Palle Nielsen Erik Mikkelsen (formand) Torben K. Hollmann Lone Snedker Vibeke Elise Jensen Helle Sommer (næstformand) Daniela Antoniussen Christensen Jesper Priskorn Niels Aakjær Conni Markussen Michael Damm
Pædagogisk sektor	Tine Thordén (næstformand) Mette Krohn Gade Karen Munk Andersen Kim Henriksen Søren Kofoed (formand) Viggo Dinesen Karsten Wohlgemuth
Kost og Service	Yee Mei Yip (Mimi) Bargejani (næstformand) Inge Holk Rasmussen Pia Heidi Nielsen (formand) Irene Holmstrøm*
Teknik og Service	Kim Walther Andreasen (næstformand) Brian Vittrup Jakob Tidemann (formand)* Finn Haarby Karlsen*

*Uden stemmeret

Ledelsespåtegning

Bestyrelsen og direktionen har i dag behandlet og godkendt årsrapporten for regnskabsåret 2021 for PenSam Pension forsikringsaktieselskab.

Årsrapporten aflægges i overensstemmelse med lov om finansiell virksomhed.

Det er vores opfattelse, at årsregnskabet giver et retvisende billede af selskabets aktiver, passiver og finansielle stilling pr. 31. december 2021 samt af resultatet af selskabets aktiviteter for regnskabsåret 1. januar til 31. december 2021.

Ledelsesberetningen indeholder efter vores opfattelse en retvisende redegørelse for udviklingen i selskabets aktiviteter og økonomiske forhold samt en beskrivelse af de væsentligste risici og usikkerhedsfaktorer, som selskabet kan påvirkes af.

Årsrapporten indstilles til generalforsamlingens godkendelse.

Farum, den 25. februar 2022

Direktion

Torsten Fels

Bestyrelse

Jacob Jensen, formand

Thomas Adelskov, næstformand

Mona Striib, næstformand

Cato Baldvinsson

Inge Beicher

Jes Damsted

Thomas Enghausen

Tine Thordén

Den interne revisions revisionspåtegning

Konklusion

Det er vores opfattelse, at årsregnskabet for PenSam Pension forsikringsaktieselskab giver et retvisende billede af selskabets aktiver, passiver og finansielle stilling pr. 31. december 2021 samt af resultatet af selskabets aktiviteter for regnskabsåret 1. januar - 31. december 2021 i overensstemmelse med lov om finansiell virksomhed.

Det er tillige vores opfattelse, at de etablerede forretningsgange og interne kontrolprocedurer, herunder den af ledelsen tilrettelagte risikostyring, der er rettet mod selskabets rapporteringsprocesser og væsentlige forretningsmæssige risici, fungerer tilfredsstillende.

Vores konklusion er konsistent med vores revisionsprotokollat til revisionsudvalget og bestyrelsen.

Hvad har vi revideret

Årsregnskabet for PenSam Pension forsikringsaktieselskab for regnskabsåret 1. januar - 31. december 2021, omfatter resultatopgørelse og totalindkomstopgørelse, balance, egenkapitalopgørelse og noter, herunder anvendt regnskabspraksis ("regnskabet").

Udtalelse om ledelsesberetningen

Ledelsen er ansvarlig for ledelsesberetningen.

Vores konklusion om regnskabet omfatter ikke ledelsesberetningen, og vi udtrykker ingen form for konklusion med sikkerhed om ledelsesberetningen.

I tilknytning til vores revision af regnskabet er det vores ansvar at læse ledelsesberetningen og i den forbindelse overveje, om ledelsesberetningen er væsentligt inkonsistent med regnskabet eller vores viden opnået ved revisionen eller på anden måde synes at indeholde væsentlig fejlinformation.

Vores ansvar er derudover at overveje, om ledelsesberetningen indeholder krævede oplysninger i henhold til lov om finansiell virksomhed.

Baseret på det udførte arbejde er det vores opfattelse, at ledelsesberetningen er i overensstemmelse med årsregnskabet og er udarbejdet i overensstemmelse med kravene i lov om finansiell virksomhed. Vi har ikke fundet væsentlig fejlinformation i ledelsesberetningen.

Ledelsens ansvar for regnskabet

Ledelsen har ansvaret for udarbejdelsen af et årsregnskab, der giver et retvisende billede i overensstemmelse med lov om finansiell virksomhed. Ledelsen har endvidere ansvaret for den interne kontrol, som ledelsen anser nødvendig for at udarbejde et regnskab uden væsentlig fejlinformation, uanset om denne skyldes besvigelser eller fejl.

Den udførte revision

Revisionen er udført på grundlag af Finanstilsynets bekendtgørelse om revisionens gennemførelse i finansielle virksomheder mv. samt finansielle koncerner og efter internationale standarder om revision. Dette kræver, at vi planlægger og udfører revisionen med

henblik på at opnå høj grad af sikkerhed for, at regnskabet ikke indeholder væsentlig fejlinformation. Vores revision har omfattet alle væsentlige og risikofyldte områder og er udført i henhold til den arbejdsdeling, der er aftalt med ekstern revision.

Revisionen er planlagt og udført således, at vi har vurderet de forretningsgange og interne kontrolprocedurer, herunder den af ledelsen tilrettelagte risikostyring, der er rettet mod selskabets rapporteringsprocesser og væsentlige forretningsmæssige risici.

En revision omfatter udførelse af revisionshandlinger for at opnå revisionsbevis for beløb og oplysninger i regnskabet. De valgte handlinger afhænger af revisors vurdering, herunder vurdering af risici for væsentlig fejlinformation i regnskabet, uanset om denne skyldes besvigelser eller fejl. Ved risikovurderingen overvejer revisor intern kontrol, der er relevant for virksomhedens udarbejdelse af et årsregnskab, der giver et retvisende billede. Formålet hermed er at udforme revisionshandlinger, der er passende efter omstændighederne. En revision omfatter endvidere vurdering af, om ledelsens valg af regnskabspraksis er passende, og om ledelsens regnskabsmæssige skøn er rimelige samt en vurdering af den samlede præsentation af regnskabet.

Det er vores opfattelse, at det opnåede revisionsbevis er tilstrækkeligt og egnet som grundlag for vores konklusion.

Farum, den 25. februar 2022

Palle Mortensen
Revisionschef

Den uafhængige revisors revisionspåtegning

Til kapitalejeren i PenSam Pension forsikringsaktieselskab

Konklusion

Det er vores opfattelse, at årsregnskabet giver et retvisende billede af selskabets aktiver, passiver og finansielle stilling pr. 31. december 2021 samt af resultatet af selskabets aktiviteter for regnskabsåret 1. januar - 31. december 2021 i overensstemmelse med lov om finansiell virksomhed.

Vores konklusion er konsistent med vores revisionsprotokollat til revisionsudvalget og bestyrelsen.

Hvad har vi revideret

Årsregnskabet for PenSam Pension forsikringsaktieselskab for regnskabsåret 1. januar - 31. december 2021 omfatter resultatopgørelse og totalindkomstopgørelse, balance, egenkapitalopgørelse og noter, herunder anvendt regnskabspraksis ("regnskabet").

Grundlag for konklusion

Vi udførte vores revision i overensstemmelse med internationale standarder om revision (ISA) og de yderligere krav, der er gældende i Danmark. Vores ansvar ifølge disse standarder og krav er nærmere beskrevet i revisionspåtegningens afsnit *Revisors ansvar for revisionen af regnskabet*.

Det er vores opfattelse, at det opnåede revisionsbevis er tilstrækkeligt og egnet som grundlag for vores konklusion.

Uafhængighed

Vi er uafhængige af selskabet i overensstemmelse med International Ethics Standards Board for Accountants' internationale retningslinjer for revisorers etiske adfærd (IESBA Code) og de yderligere etiske krav, der er gældende i Danmark, ligesom vi har opfyldt vores øvrige etiske forpligtelser i overensstemmelse med disse krav og IESBA Code.

Efter vores bedste overbevisning er der ikke udført forbudte ikke-revisionsydelser som omhandlet i artikel 5, stk. 1, i forordning (EU) nr. 537/2014.

Valg

Vi blev første gang valgt som revisor for PenSam Pension forsikringsaktieselskab den 13. september 2012 for regnskabsåret 2012. Vi er genvalgt årligt ved generalforsamlingsbeslutning i en samlet sammenhængende opgaveperiode på ti år frem til og med regnskabsåret 2021.

Centrale forhold ved revisionen

Centrale forhold ved revisionen er de forhold, der efter vores faglige vurdering var mest betydelige ved vores revision af regnskabet for 2021. Disse forhold blev behandlet som led i vores revision af regnskabet som helhed og udformningen af vores konklusion herom. Vi afgiver ikke nogen særskilt konklusion om disse forhold.

Centralt forhold ved revisionen	Hvordan vi har behandlet det centrale forhold ved revisionen
<p><i>Måling af unoterede investeringer</i></p> <p>Unoterede investeringer omfatter primært investeringer i ejendomme, samt fonde med investeringer i private equity, ejendomme, kredit og infrastruktur og udgør i alt 48.266 mio. kr. svarende til 27% af de samlede investeringsaktiver.</p> <p>Unoterede investeringer indgår primært i regnskabsposterne for:</p> <ul style="list-style-type: none"> - Investeringsejendomme og andre materielle investeringsaktiver - Kapitalandele i tilknyttede virksomheder - Kapitalandele i associerede virksomheder - Kapitalandele <p>Unoterede investeringer måles til skønnet dagsværdi. Det regnskabsmæssige skøn over dagsværdi er baseret på værdiansættelsesmodeller, data og betydelige forudsætninger, der ikke er direkte observerbare for tredjemand. Ændringer i de betydelige forudsætninger, som indgår i det regnskabsmæssige skøn, kan have en væsentlig påvirkning på regnskabet.</p> <p>Vi fokuserede på måling af unoterede investeringer, fordi det regnskabsmæssige skøn i sin natur er kompleks og påvirket af subjektivitet og dermed forbundet med høj grad af skønsmæssig usikkerhed.</p> <p>Der henvises til årsregnskabets omtale af "Regnskabsmæssige skøn samt usikkerhed ved indregning og måling" i note 1 og note 18 om "finansielle aktiver og forpligtelser til dagsværdi".</p>	<p>Vi udførte risikovurderingshandlinger med henblik på at opnå en forståelse af it-systemer, forretningsgange og relevante interne kontroller for måling af unoterede investeringer.</p> <p>For kontrollerne vurderede vi, om de var designet og implementeret til effektivt at adressere risikoen for væsentlig fejlinformation. For udvalgte kontroller, som vi planlagde at basere os på, testede vi, om de var udført på konsistent basis.</p> <p>Vi vurderede og testede de af ledelsen anvendte værdiansættelsesmodeller.</p> <p>Vi testede stikprøvevist sammenhængen mellem de anvendte forudsætninger, data og beregningen af dagsværdier.</p> <p>Vi testede stikprøvevist anvendte dagsværdier til relevant rapportering fra eksterne fund managers.</p> <p>Vi udfordrede de betydelige forudsætninger, som indgår i det regnskabsmæssige skøn, der ligger til grund for beregning af dagsværdier ud fra vores kendskab til porteføljen og markedsudviklingen.</p> <p>Vi vurderede om oplysningerne om de unoterede investeringer var passende.</p>

Måling af livsforsikringshensættelser

Selskabet har livsforsikringshensættelser for i alt 165.364 mio. kr., hvilket udgør 91% af den samlede balance.

Hensættelserne består af livsforsikringshensættelser til gennemsnitsrente. Hensættelserne er opgjort under hensyntagen til om grundlaget er ikke-garanteret eller garanteret.

Opgørelsen er baseret på aktuarmæssige principper og involverer væsentlige regnskabsmæssige skøn, som er knyttet til de aktuarmæssige forudsætninger om den tidsmæssige placering og omfang af fremtidige betalinger til forsikringstagerne.

Betydelige aktuarmæssige forudsætninger omfatter rentekurve til tilbagediskontering, levetider, dødelighed, invaliditet, tilbagekøbs- og fripolicesandsynlighed samt omkostninger.

Vi fokuserede på måling af livsforsikringshensættelser, fordi det regnskabsmæssige skøn i sin natur er kompleks og påvirket af subjektivitet og dermed forbundet med høj grad af skønsmæssig usikkerhed.

Der henvises til årsregnskabets omtale af "Regnskabsmæssige skøn samt usikkerhed ved indregning og måling" i note 1 og note 21 om "Livsforsikringshensættelser".

Vi udførte risikovurderingshandlinger med henblik på at opnå en forståelse af it-systemer, forretningsgange og relevante interne kontroller vedrørende opgørelse af livsforsikringshensættelser. For kontrollerne vurderede vi, om de var designet og implementeret til effektivt at adressere risikoen for væsentlig fejlinformation. For udvalgte kontroller, som vi planlagde at basere os på, testede vi, om de var udført på konsistent basis.

Vi anvendte vores egne aktuarer til at vurdere de af selskabet anvendte aktuarmæssige metoder og modeller samt anvendte forudsætninger og foretagne beregninger.

Vi vurderede og udfordrede de anvendte metoder, modeller og betydelige forudsætninger i form af rentekurve til tilbagediskontering, levetider, dødelighed, invaliditet, tilbagekøbs- og fripolicesandsynlighed samt omkostninger ud fra vores branchekendskab med henblik på at vurdere, om disse er i overensstemmelse med regulatoriske og regnskabsmæssige krav. Dette omfattede en vurdering af kontinuiteten i grundlaget for opgørelsen af hensættelser.

Vi testede stikprøvevist beregningen af de opgjorte livsforsikringshensættelser.

Vi vurderede om oplysningerne om hensættelserne var passende.

Udtalelse om ledelsesberetningen

Ledelsen er ansvarlig for ledelsesberetningen.

Vores konklusion om regnskabet omfatter ikke ledelsesberetningen, og vi udtrykker ingen form for konklusion med sikkerhed om ledelsesberetningen.

I tilknytning til vores revision af regnskabet er det vores ansvar at læse ledelsesberetningen og i den forbindelse overveje, om ledelsesberetningen er væsentligt inkonsistent med regnskabet eller vores viden opnået ved revisionen eller på anden måde synes at indeholde væsentlig fejlinformation.

Vores ansvar er derudover at overveje, om ledelsesberetningen indeholder krævede oplysninger i henhold til lov om finansiel virksomhed.

Baseret på det udførte arbejde er det vores opfattelse, at ledelsesberetningen er i overensstemmelse med årsregnskabet og er udarbejdet i overensstemmelse med kravene i lov om finansiel virksomhed. Vi har ikke fundet væsentlig fejlinformation i ledelsesberetningen.

Ledelsens ansvar for regnskabet

Ledelsen har ansvaret for udarbejdelsen af et årsregnskab, der giver et retvisende billede i overensstemmelse med lov om finansiel virksomhed. Ledelsen har endvidere ansvaret for den interne kontrol, som ledelsen anser for nødvendig for at udarbejde et regnskab uden væsentlig fejlinformation, uanset om denne skyldes besvigelser eller fejl.

Ved udarbejdelsen af regnskabet er ledelsen ansvarlig for at vurdere selskabets evne til at fortsætte driften; at oplyse om forhold vedrørende fortsat drift, hvor dette er relevant; samt at udarbejde regnskabet på grundlag af regnskabsprincippet om fortsat drift, medmindre ledelsen enten har til hensigt at likvidere selskabet, indstille driften eller ikke har andet realistisk alternativ end at gøre dette.

Revisors ansvar for revisionen af regnskabet

Vores mål er at opnå høj grad af sikkerhed for, om regnskabet som helhed er uden væsentlig fejlinformation, uanset om denne skyldes besvigelser eller fejl, og at afgive en revisionspåtegning med en konklusion. Høj grad af sikkerhed er et højt niveau af sikkerhed, men er ikke en garanti for, at en revision, der udføres i overensstemmelse med ISA og de yderligere krav, der er gældende i Danmark, altid vil afdække væsentlig fejlinformation, når sådan findes. Fejlinformationer kan opstå som følge af besvigelser eller fejl og kan betragtes som væsentlige, hvis det med rimelighed kan forventes, at de enkeltvis eller samlet har indflydelse på de økonomiske beslutninger, som brugerne træffer på grundlag af regnskabet.

Som led i en revision, der udføres i overensstemmelse med ISA og de yderligere krav, der er gældende i Danmark, foretager vi faglige vurderinger og opretholder professionel skepsis under revisionen. Herudover:

- Identificerer og vurderer vi risikoen for væsentlig fejlinformation i regnskabet, uanset om denne skyldes besvigelser eller fejl, udformer og udfører revisionshandlinger som reaktion på disse risici samt opnår revisionsbevis, der er tilstrækkeligt og egnet til at danne grundlag for vores konklusion. Risikoen for ikke at opdage væsentlig fejlinformation forårsaget af besvigelser er højere end ved væsentlig fejlinformation forårsaget af fejl, idet besvigelser kan omfatte sammensværgelser, dokumentfalsk, bevidste udeladelser, vildledning eller tilsidesættelse af intern kontrol.
- Opnår vi forståelse af den interne kontrol med relevans for revisionen for at kunne udforme revisionshandlinger, der er passende efter omstændighederne, men ikke for at kunne udtrykke en konklusion om effektiviteten af selskabets interne kontrol.
- Tager vi stilling til, om den regnskabspraksis, som er anvendt af ledelsen, er passende, samt om de regnskabsmæssige skøn og tilknyttede oplysninger, som ledelsen har udarbejdet, er rimelige.

- Konkluderer vi, om ledelsens udarbejdelse af regnskabet på grundlag af regnskabsprincippet om fortsat drift er passende, samt om der på grundlag af det opnåede revisionsbevis er væsentlig usikkerhed forbundet med begivenheder eller forhold, der kan skabe betydelig tvivl om selskabets evne til at fortsætte driften. Hvis vi konkluderer, at der er en væsentlig usikkerhed, skal vi i vores revisionspåtegning gøre opmærksom på oplysninger herom i regnskabet eller, hvis sådanne oplysninger ikke er tilstrækkelige, modificere vores konklusion. Vores konklusioner er baseret på det revisionsbevis, der er opnået frem til datoen for vores revisionspåtegning. Fremtidige begivenheder eller forhold kan dog medføre, at selskabet ikke længere kan fortsætte driften.
- Tager vi stilling til den samlede præsentation, struktur og indhold af regnskabet, herunder noteoplysningerne, samt om regnskabet afspejler de underliggende transaktioner og begivenheder på en sådan måde, at der gives et retvisende billede heraf.

Vi kommunikerer med den øverste ledelse om blandt andet det planlagte omfang og den tidsmæssige placering af revisionen samt betydelige revisionsmæssige observationer, herunder eventuelle betydelige mangler i intern kontrol, som vi identificerer under revisionen.

Vi afgiver også en udtalelse til den øverste ledelse om, at vi har opfyldt relevante etiske krav vedrørende uafhængighed, og oplyser den om alle relationer og andre forhold, der med rimelighed kan tænkes at påvirke vores uafhængighed og, hvor dette er relevant, anvendte sikkerhedsforanstaltninger eller handlinger foretaget for at eliminere trusler.

Med udgangspunkt i de forhold, der er kommunikeret til den øverste ledelse, fastslår vi, hvilke forhold der var mest betydelige ved revisionen af regnskabet for den aktuelle periode og dermed er centrale forhold ved revisionen. Vi beskriver disse forhold i vores revisionspåtegning, medmindre lov eller øvrig regulering udelukker, at forholdet offentliggøres, eller i de yderst sjældne tilfælde, hvor vi fastslår, at forholdet ikke skal kommunikeres i vores revisionspåtegning, fordi de negative konsekvenser heraf med rimelighed ville kunne forventes at veje tungere end de fordele, den offentlige interesse har af sådan kommunikation.

Hellerup, den 25. februar 2022
PricewaterhouseCoopers
Statsautoriseret Revisionspartnerselskab
CVR-nr. 33 77 12 31

Per Rolf Larssen
statsautoriseret revisor
mne24822

Claus Christensen
statsautoriseret revisor
mne33687

Resultatopgørelse og totalindkomstopgørelse

1. januar - 31. december

I t. kr.

Note	2021	2020
3	6.674.790	6.244.324
Afgivne forsikringspræmier	-1.254	-1.188
Præmier for egen regning, i alt	6.673.536	6.243.137
Indtægter fra tilknyttede virksomheder	12.869.734	2.732.819
Indtægter fra associerede virksomheder	467.235	-617.630
Indtægter af investeringsejendomme og andre materielle investeringsaktiver	14.293	12.698
4 Renteindtægter og udbytter mv.	1.034.401	1.016.005
5 Kursreguleringer	-879.124	6.814.287
6 Renteudgifter	-88.747	-214.221
7 Administrationsomkostninger i forbindelse med investeringsvirksomhed	-298.578	-248.870
Investeringsafkast, i alt	13.119.214	9.495.087
8 Pensionsafkastskat	-1.938.489	-1.325.534
9 Udbetalte ydelser	-4.271.490	-3.874.867
Forsikringsydelse for egen regning, i alt	-4.271.490	-3.874.867
Ændring i livsforsikringshensættelser	-16.381.237	-12.373.108
Ændring i livsforsikringshensættelser for egen regning, i alt	-16.381.237	-12.373.108
Ændring i fortjenstmargen	2.989.655	2.234.887
Ændring i overskudskapital	11.842	-172.728
10 Erhvervsomkostninger	-47	-61
10 Administrationsomkostninger	-202.732	-227.717
Forsikringsmæssige driftsomkostninger for egen regning, i alt	-202.779	-227.779
Overført investeringsafkast	2.959	2.089
Forsikringsteknisk resultat	3.211	1.184
Egenkapitalens investeringsafkast	-2.959	-2.089
Resultat før skat	252	-905
8 Pensionsafkastskat for egenkapitalen	-5	-554
11 Skat	1.006	5.944
Årets resultat	1.253	4.485
Disponeret		
Overført til næste år	1.253	4.485
Disponeret, i alt	1.253	4.485
Totalindkomstopgørelse		
Årets resultat	1.253	4.485
Opskrivning af domicilejendom	0	0
Anden totalindkomst	0	0
Årets totalindkomst	1.253	4.485

Balance pr. 31. december

Aktiver

I t. kr.

Note	2021	2020
13 Driftsmidler	1.018	1.050
14 Domicilejendom	184.458	182.588
Materielle aktiver, i alt	185.476	183.638
15 Investeringsejendomme og andre materielle investeringsaktiver	150.991	138.771
Kapitalandele i tilknyttede virksomheder	78.388.904	65.816.215
Udlån til tilknyttede virksomheder	1.014.541	0
Kapitalandele i associerede virksomheder	1.995.969	1.615.265
Investeringer i tilknyttede og associerede virksomheder, i alt	81.399.414	67.431.480
16 Kapitalandele	38.367.443	30.716.611
Obligationer	51.947.376	54.619.633
Pantesikrede udlån	2.501	3.496
Andre udlån	118.767	76.788
17 Afledte finansielle instrumenter	6.899.403	11.586.362
Andre finansielle investeringsaktiver, i alt	97.335.490	97.002.890
Investeringsaktiver, i alt	178.885.895	164.573.141
Tilgodehavender hos tilknyttede virksomheder	0	2.733
Andre tilgodehavender	4.807	12.906
Tilgodehavender, i alt	4.807	15.639
Aktuelle skatteaktiver	0	7.146
Likvide beholdninger	1.051.108	1.012.229
Andre aktiver, i alt	1.051.108	1.019.375
Tilgodehavende renter samt optjent leje	387.893	363.815
Andre periodeafgrænsningsposter	354.470	216.247
Periodeafgrænsningsposter, i alt	742.363	580.062
Aktiver, i alt	180.869.649	166.371.855

Balance pr. 31. december

Passiver

I t. kr.

Note	2021	2020
24 Aktiekapital	125.000	125.000
Overført overskud eller underskud	74.888	73.635
Egenkapital, i alt	199.888	198.635
20 Overskudskapital	5.200.677	5.212.519
Ansvarlig lånekapital, i alt	5.200.677	5.212.519
21 Livsforsikringshensættelser	165.363.834	148.982.598
21 Fortjenstmargen på livsforsikringer og investeringskontrakter	0	2.989.655
Hensættelser til forsikrings- og investeringskontrakter, i alt	165.363.834	151.972.253
Gæld til kreditinstitutter	1.645.566	100.038
Gæld til tilknyttede virksomheder	1.264	0
Skyldig pensionsafkastskat	1.960.106	1.417.184
22 Anden gæld	6.498.277	7.470.870
Gæld, i alt	10.105.213	8.988.092
Periodeafgrænsningsposter	37	356
Passiver, i alt	180.869.649	166.371.855

Øvrige noter

- 1 Anvendt regnskabspraksis
- 2 Hoved- og nøgletal
- 12 Fordeling af det realiserede resultat
- 18 Finansielle aktiver og forpligtelser til dagsværdi
- 19 Eventualaktiver
- 23 Kapitalgrundlag
- 25 Sikkerhedsstillelser, eventualforpligtelser og andre økonomiske forpligtelser
- 26 Nærtstående parter
- 27 Afkast til regnskabsmæssig værdi
- 28 Tilknyttede og associerede virksomheder
- 29 Risikoplysninger

Egenkapitalopgørelse

I t. kr.

	Aktiekapital	Overført resultat	Egenkapital i alt
Saldo 1. januar 2021	125.000	73.635	198.635
Årets resultat	-	1.253	1.253
Anden totalindkomst	-	-	-
Årets totalindkomst	-	1.253	1.253
Saldo 31. december 2021	125.000	74.888	199.888
Saldo 1. januar 2020	125.000	2.768.330	2.893.330
Overført til kollektivt bonuspotentiale*	-	-1.921.521	-1.921.521
Overført til ufordelte kollektive særlige bonushensættelser *	-	-777.659	-777.659
Reguleret egenkapital, 1. januar 2020	125.000	69.150	194.150
Årets resultat	-	4.485	4.485
Anden totalindkomst	-	-	-
Årets totalindkomst	-	4.485	4.485
Saldo 31. december 2020	125.000	73.635	198.635

* I forbindelse med fusionen mellem PenSam Liv og Pensionkassen PenSam er egenkapitalen fra Pensionskassen PenSam pr. 1. januar 2020 overført til de kollektive bonuspotentiale samt de ufordelte kollektive særlige bonushensættelser.

Noter

NOTE 1

Anvendt regnskabspraksis

Årsrapporten for selskabet er aflagt i overensstemmelse med reglerne i lov om finansiel virksomhed og Finanstilsynets bekendtgørelse om finansielle rapporter for forsikringselskaber og tværgående pensionskasser (Regnskabsbekendtgørelsen).

Anvendt regnskabspraksis er uændret i forhold til årsrapporten for 2020.

Beløb i resultatopgørelse, balance, egenkapitalopgørelse og noter er oplyst i t. kr., medmindre andet er oplyst.

Sumtotaler i regnskabet er udregnet på baggrund af de faktiske tal. Efterregning af sumtotalerne vil derfor i visse tilfælde medføre afrundingsforskelle.

Med henvisning til regnskabsbekendtgørelsen §134, stk. 2, udarbejdes der ikke koncernregnskab.

Selskabet indgår i koncernregnskabet for PenSam Holding A/S, Furesø, CVR-nr. 12629532.

Generelt om indregning og måling

Aktiver indregnes i balancen, når det er sandsynligt, at de fremtidige økonomiske fordele vil tilfalde selskabet, og aktivets værdi kan måles pålideligt.

Forpligtelser indregnes i balancen, når det er sandsynligt, at fremtidige økonomiske fordele vil fragå selskabet, og forpligtelsens værdi kan måles pålideligt.

Indtægter indregnes i resultatopgørelsen i takt med, at de indtjenes, herunder indregnes værdireguleringer af finansielle aktiver og forpligtelser, der måles til dagsværdi. I resultatopgørelsen indregnes ligeledes alle omkostninger, der er afholdt for at opnå årets indtjening.

Indregning af finansielle og afledte finansielle instrumenter sker på afregningsdagen.

Ved første indregning måles aktiver og forpligtelser til kostpris, der for finansielle instrumenter svarer til dagsværdi. Måling efter første indregning sker som beskrevet under de enkelte regnskabsposter.

Regnskabsmæssige skøn samt usikkerhed ved indregning og måling

Ved udarbejdelse af årsregnskabet har ledelsen foretaget en række skøn og vurderinger. Ledelsens skøn og vurderinger vedrørende fremtidige begivenheder har indvirkning på indregning og måling af visse aktiver og forpligtelser og dermed resultatet i året og i de kommende år. Disse skøn foretaget af ledelsen er i overensstemmelse med regnskabspraksis og på baggrund af historiske erfaringer samt forudsætninger, som ledelsen anser som forsvarlige og realistiske.

De regnskabsmæssige skøn er baseret på forudsætninger, som kan vise sig at være ufuldstændige, ligesom uventede fremtidige begivenheder eller omstændigheder kan opstå. Derfor vil andre kunne komme frem til andre værdier og resultater.

De væsentligste skøn, som ledelsen foretager i forbindelse med opgørelse af den regnskabsmæssige værdi af disse aktiver og forpligtelser, og den væsentlige skønsmæssige usikkerhed forbundet med udarbejdelsen af årsregnskabet for 2021, er de samme som ved udarbejdelse af årsregnskabet året før.

De områder, der især er forbundet med skøn, er måling af dagsværdi af noterede finansielle instrumenter og ejendomme samt forpligtelser vedrørende forsikringskontrakter.

Noter

NOTE 1 (FORTSAT)

Måling af dagsværdi af unoterede finansielle instrumenter og ejendomme

Selskabet har alternative investeringer i sin investeringsportefølje. Alternative investeringer dækker primært over unoterede indirekte investeringer gennem ejendomsfonde, illikvid kredit, private equity og infrastruktur. Derudover har selskabet investeret i afledte finansielle instrumenter til investerings- samt afdækningsmæssige formål.

For alternative investeringer og afledte finansielle instrumenter, hvor værdiansættelsen i mindre omfang bygger på observerbare markedsdata, er værdiansættelsen påvirket af skøn.

For at sikre pålideligheden af de udøvede skøn har selskabet etableret interne processer, der skal understøtte disse. For de alternative investeringer knytter de sig blandt andet til de forudsætninger, der ligger til grund for rapportering modtaget fra investeringsforvaltere, ejendomsadministratorer, samt den tidsmæssige forskydning, der er fra opgørelsestidspunktet til indregning i regnskabet. Ved store markedsbevægelser indhentes supplerende oplysninger om prisudvikling.

Den regnskabsmæssige usikkerhed vedrørende afledte finansielle instrumenter knytter sig primært til de forudsætninger, der ligger til grund for fastsættelse af renter og volatilitet.

Derudover foretages der analyser af værdiansættelserne i forhold til eksterne modparter og i forhold til priser fastsat af en uafhængig finansiell institution for at vurdere og efterprøve de af selskabet fastsatte værdier.

Måling af forpligtelser vedrørende forsikringskontrakter

Vurderingen af kundebestandens levetid, død og invaliditet har en væsentlig indflydelse på opgørelsen af de forsikringsmæssige hensættelser, og derfor foretages der regelmæssigt en vurdering af bedste skøn for de nævnte parametre.

Erfaringerne, der danner baggrund for fastsættelse af parametre til hensættelsesberegning, er indhentet over fem år, hvilket vil sige i perioden, efter at førtidspensionsreformen er trådt i kraft. I den periode var der først et fald i tilkendelser af førtidspension og efterfølgende en stigning. Der er fortsat usikkerhed om reformens langsigtede effekt, hvilket kan påvirke hensættelsernes størrelse fremadrettet.

Fastlæggelse af forudsætningerne er baseret på erfaringer fra selskabets bestand og er påvirket af aktuariemæssige skøn, der har betydning for hensættelsernes størrelse.

Den anvendte metode for vurdering af bedste skøn for levetid og død skelner mellem levetid for raske og invalide, idet der i PenSam er observeret stor forskel i levetid imellem raske og invalide..

Kontribution

Fordelingen af det realiserede resultat foretages i overensstemmelse med selskabets anmeldelse til Finanstilsynet.

Den anmeldte risikoforrentningsregel indebærer, at der for hver kontributionsgruppe gives en risikoforrentning, hvor forskellen i risikoforrentningen mellem rentegrupperne afspejler forskellen i egenkapitalens og de særlige bonushensættelsers risiko for tabsdækning.

Risikoforrentningen gives som en procentandel af den gennemsnitlige retrospektive hensættelse for perioden for den pågældende rentegruppe. Risikoforrentningen fordeles forholdsmæssigt mellem egenkapitalen og de særlige bonushensættelser.

Noter

NOTE 1 (FORTSAT)

I PenSam Pension er kontributionsgrupperne opdelt på syv rentegrupper, seksten risikogrupper og syv omkostningsgrupper. Heraf vedrører én rentegruppe, én risikogrube og én omkostningsgruppe forsikringer, der oprindeligt er tegnet i PMF Pension. I forhold til beregning af realiseret resultat, risikoforrentning og forsikringsmæssige hensættelser er disse grupper underopdelt i forsikringer, der er tegnet på grundlaget G82, og forsikringer, der er tegnet på grundlaget K99.

Omregning af fremmed valuta

Regnskabet er præsenteret i danske kroner. Alle balanceposter i fremmed valuta, det vil sige aktiver og passiver samt ikke balanceførte poster, omregnes til danske kroner efter Danmarks Nationalbanks offentliggjorte valutakurser på balancedagen. Indtægter og udgifter i fremmed valuta omregnes efter de på transaktionstidspunktet gældende kurser.

Realiserede og urealiserede valutakursavancer og -tab medtages i resultatopgørelsen under 'Kursreguleringer'.

Resultatopgørelse

Bruttopræmier

Bruttopræmier omfatter løbende præmier og kapitalindskud (engangsindskud) og medtages i resultatopgørelsen på forfaldstidspunktet. Genforsikringsandelen af præmierne fradrages.

Indtægter fra tilknyttede og associerede virksomheder

Indeholder selskabets andel af de tilknyttede og associerede virksomheders driftsresultat og værdiregulering.

Indtægter af investeringsejendomme og andre materielle investeringsaktiver

Omfatter overskud eller underskud ved drift af selskabets investeringsejendomme og andre materielle investeringsaktiver. Beløbet opgøres efter fradrag af udgifter til ejendomsadministration. Regulering af investeringsejendommens værdi er indeholdt i posten 'Kursreguleringer'.

Renteindtægter og udbytter mv.

Indeholder årets renter af værdipapirer og udlån, renter af mellemværende med tilknyttede virksomheder, rentebetalinger vedrørende afledte finansielle instrumenter samt udbytte af kapitalandele med fradrag af udbytteskat.

Kursreguleringer

Omfatter årets værdiregulering af kapitalandele, investeringsforeningsandele, obligationer, investeringsejendomme og andre materielle investeringsaktiver, udlån samt realiserede gevinster og tab ved salg af kapitalandele, investeringsforeningsandele, obligationer, investeringsejendomme og andre materielle investeringsaktiver samt udlån. Endvidere indgår valutakursregulering samt realiserede og urealiserede gevinster og tab vedrørende afledte finansielle instrumenter.

Renteudgifter

Indeholder renter på lån, renter af mellemværende med tilknyttede virksomheder samt øvrig gæld.

Administrationsomkostninger i forbindelse med investeringsvirksomhed

Indeholder direkte handelsomkostninger i forbindelse med værdipapirhandler og depotgebyrer samt egne omkostninger til administration af investeringsaktiver.

Pensionsafkastskat

Pensionsafkastskatten beregnes med en sats på 15,3%.

Pensionsafkastskat resultatføres med det beløb, der skal betales for perioden inklusiv eventuelle reguleringer vedrørende tidligere år.

Noter

NOTE 1 (FORTSAT)

Forsikringsydelse for egen regning

Forsikringsydelse for egen regning omfatter årets udbetalte ydelser efter fradrag af genforsikringens andel.

Ændring i livsforsikringshensættelser for egen regning

Omfatter årets ændring i livsforsikringshensættelser brutto med fradrag af genforsikringens andel.

Ændring i fortjenstmargen

Omfatter årets ændring i fortjenstmargen.

Ændring i overskudskapital

Omfatter årets ændring i overskudskapitalen.

Forsikringsmæssige driftsomkostninger

Erhvervesomkostninger omfatter omkostninger med at erhverve nye forsikringer og forny forsikringsbestanden.

Selskabet har indgået administrationsaftale med PenSam A/S. Omkostningerne dækker den daglige administration. Administrationsomkostninger omfatter periodiserede direkte og indirekte omkostninger vedrørende pensionsdriften.

Overført investeringsafkast

Overført investeringsafkast indeholder den del af det samlede investeringsafkast, der vedrører egenkapitalen. For den del af selskabet, som er omfattet af kontributionsbekendtgørelsen, overføres den andel, som kan henføres til egenkapitalen på grundlag af fordelingen af det realiserede resultat.

For gruppeordningerne foretages en forholdsmæssig fordeling af afkastet på grundlag af egenkapitalens og forsikringshensættelsernes størrelse primo og ultimo året.

Skat

Der afsættes ikke skat eller udskudt skat, som følge af at selskabet er omdannet til et arbejdsmarkedsrelateret livsforsikringsaktieselskab. Selskabet er derfor udtrådt af selskabsskatteregimet med virkning fra 1. januar 2020. Posten indeholder således alene efterreguleringer af tidligere års beregnede skat.

Anden totalindkomst

Selskabet har valgt at præsentere totalindkomsten som en samlet opgørelse i forlængelse af resultatopgørelsen benævnt 'Totalindkomstopgørelse'. Selskabet har på nuværende tidspunkt ingen poster, som indregnes under anden totalindkomst.

Balancen

Materielle aktiver

Driftsmidler indregnes i balancen til kostpris med fradrag af akkumulerede af- og nedskrivninger. Kostprisen omfatter anskaffelsessummen samt øvrige omkostninger tilknyttet anskaffelsen. Afskrivninger beregnes på grundlag af aktivets restværdi fratrukket akkumulerede nedskrivninger. Afskrivninger på driftsmidler foretages lineært over den forventede økonomiske levetid. Afskrivningsperioderne er fastsat til 3 - 10 år.

Domicilejendommen er den ejendom, som PenSam selv benytter til administration m.v. Domicilejendommen måles til omvurderet værdi med fradrag af akkumulerede af- og nedskrivninger som følge af værdiforringelser. Den omvurderede værdi opgøres efter samme principper som selskabets investeringsejendomme, der er beskrevet nedenfor.

Noter

NOTE 1 (FORTSAT)

Stigningen i omvurderet værdi indregnes i anden totalindkomst medmindre stigningen modsvarer en værdinedgang, der tidligere er indregnet i resultatopgørelsen. Fald i omvurderet værdi indregnes i resultatopgørelsen, medmindre faldet modsvarer en værdistigning, der tidligere er indregnet i anden totalindkomst.

Afskrivning på domicilejendommen foretages lineært baseret på ejendommens forventede skrapværdi og en skønnet brugstid på 50 år.

Investerings ejendomme og andre materielle investeringsaktiver

Investerings ejendomme og andre materielle investeringsaktiver måles til dagsværdi efter en cash flow model (DCF). Investerings ejendomme omfatter primært bolig- og erhvervs ejendomme. Dagsværdien opgøres med udgangspunkt i en systematisk vurdering af ejendommene baseret på deres forventede cash flow over en 10-årig periode og terminalværdi.

Terminalværdien er forventningen til ejendommens fremtidige kontante cash flow i et normalt år efter en 10-årig periode. Dagsværdien er opgjort ved at tilbagediskontere det forventede cash flow samt at fastsætte forrentningskrav, der blandt andet afhænger af ejendommens art, beliggenhed og det aktuelle renteniveau.

Ejendomme ejet af ejendomsselskaber indgår i posterne 'Kapitalandele i tilknyttede og associerede virksomheder'.

Kapitalandele i tilknyttede og associerede virksomheder

Kapitalandele i tilknyttede og associerede virksomheder indregnes og måles til andel af virksomhedens regnskabsmæssige indre værdi. Virksomhedens indre værdi opgøres efter det senest modtagne regnskab.

Kapitalandele

Investeringsforeningsandele i Kapitalforeningen PenSam Invest indgår som tilknyttet virksomhed. Investeringsforeningen investerer i finansielle instrumenter, som værdiansættes som beskrevet nedenfor.

Kapitalandele indregnes i balancen til dagsværdi. Dagsværdien for kapitalandele, der handles på et aktivt marked, opgøres på baggrund af lukkekursen på balancedagen.

For kapitalandele, hvor der ikke forefindes et aktivt marked og dermed ikke en observerbar pålidelig dagsværdi, foretages værdiansættelsen med udgangspunkt i almindeligt anerkendte værdiansættelsesmetoder. Dette omfatter for eksempel "discounted cash flow metoden", sammenlignelige handler og multipler. Den anvendte metode varierer afhængig af de konkrete foretagne investeringer.

Værdiansættelserne efterprøves løbende ud fra risiko og væsentlighed. Der valideres ved hjælp af følsomhedsanalyser af væsentlige forudsætninger i de anvendte værdiansættelsesmodeller.

Latent udenlandsk skat i udenlandske kapitalandele forventes ikke at udgøre væsentlige beløb, men indregnes i balancen baseret på de oplysninger, der er til rådighed.

Obligationer, pantsikrede udlån og andre udlån

Obligationer, pantsikrede udlån og andre udlån måles til dagsværdi, og reguleringer indregnes løbende i resultatopgørelsen under 'Kursreguleringer'. Dagsværdien af noterede obligationer opgøres med udgangspunkt i den officielle lukkekurs på balancedagen. Hvis en officiel lukkekurs ikke findes, anvendes den officielle børskurs. Dagsværdien af udtrukne børsnoterede obligationer måles dog til nutidsværdien af udtrækningsbeløbet. For øvrige unoterede obligationer og udlån opgøres dagsværdien ud fra almindeligt anerkendte værdiansættelsesteknikker, der inddrager alle tilgængelige data, som markedsdeltagere må antages at ville tage i betragtning ved en prisfastsættelse. PenSam benytter et internationalt anerkendt kreditvurderingsværktøj til understøttelse af ovenstående teknikker.

Noter

NOTE 1 (FORTSAT)

Afledte finansielle instrumenter

Børsnoterede og unoterede afledte finansielle instrumenter måles til dagsværdi, og reguleringer indregnes løbende i resultatopgørelsen under 'Kursreguleringer'. Positive dagsværdier indregnes i balancen under 'Afledte finansielle instrumenter', og negative dagsværdier indregnes i balancen under 'Anden gæld og Gæld til kreditinstitutter'.

For afledte finansielle instrumenter, der ikke er børsnoterede, anvendes til værdiansættelsen almindeligt anerkendte værdiansættelsesmetoder. De valgte metoder tilpasses de enkelte afledte finansielle instrumenter.

Der foretages analyser af værdiansættelserne i forhold til eksterne modparter og i forhold til priser fastsat af en uafhængig finansiell institution for at vurdere og efterprøve de af selskabet fastsatte værdier.

Repoer behandles som lån mod sikkerhed. Obligationer solgt som led i en repoforretning er medtaget i balancen til dagsværdi.

Tilgodehavender

Tilgodehavender måles til dagsværdi, hvilket normalt svarer til nominel værdi med fradrag af eventuel nedskrivning til forventede tab.

Aktuelle skatteaktiver/forpligtelser

Aktuelle skatteaktiver/forpligtelser indregnes i balancen med det beløb, som beregnes på grundlag af årets forventede skattepligtige indkomst.

Aktuelle skatteaktiver/forpligtelser består af forskellen mellem betalt aconto skat og betalbar skat. Skyldig skat indgår i regnskabsposten 'Aktuelle skatteforpligtelser'. Tilgodehavende skat indgår i regnskabsposten 'Aktuelle skatteaktiver'.

Likvide beholdninger

Likvide beholdninger indregnes og måles i balancen til dagsværdi, hvilket normalt svarer til nominel værdi.

Periodeafgrænsningsposter

Under periodeafgrænsningsposter indregnes betalinger vedrørende indtægter/udgifter vedrørende efterfølgende regnskabsår. Periodeafgrænsningsposter måles til kostpris.

Overskudskapital

Overskudskapital består af fordelte kollektive særlige bonushensættelser.

De fordelte kollektive særlige bonushensættelser indeholder andele af overskud, der tilfalder forsikringerne, og de udbetales til medlemmerne, når pensionerne er under udbetaling, eller når der sker genkøb.

De ufordelte kollektive særlige bonushensættelser, der indeholdt midler, der var overført fra egenkapitalen i Pensionskassen PenSam i forbindelse med fusionen med PenSam Liv, er pr. 1. januar 2020 overført til de fordelte kollektive særlige bonushensættelser.

De særlige bonushensættelser indgår i selskabets kapitalgrundlag og modtager samme forrentning som egenkapitalen og dækker tab på lige fod med egenkapitalen.

Forsikringsmæssige hensættelser

Forsikringsmæssige hensættelser opgøres på basis af det til Finanstilsynet anmeldte tekniske grundlag for beregning af forsikringsmæssige hensættelser. Forsikringsmæssige hensættelser opdeles på balancen i livsforsikringshensættelser og fortjenstmargen på livsforsikringer og investeringskontrakter.

Noter

NOTE 1 (FORTSAT)

Livsforsikringshensættelser

Livsforsikringshensættelser opdeles i noterne i garanterede ydelser, risikomargen, individuelt bonuspotentiale samt kollektivt bonuspotentiale.

Nutidsværdien af fremtidige betalingsstrømme vedrørende garanterede ydelser findes ved diskontering med den til Finanstilsynet anmeldte rentekurve, hvor satserne er med volatilitetsjustering og reduceret med pensionsafkastbeskatningssatsen.

Forudsætninger vedrørende dødelighed og invaliditet er fastlagt på baggrund af erfaringer fra bestanden i PenSam. Forudsætninger vedrørende de fremtidige administrationsomkostninger er baseret på erfaringer i PenSam vedrørende omkostninger pr. forsikret.

For livsforsikringshensættelserne vedrørende ugaranterede ydelser er underposterne garanterede ydelser og risikomargen nul, og der er alene individuelt bonuspotentiale og kollektivt bonuspotentiale.

Garanterede ydelser

Garanterede ydelser er opgjort til nutidsværdi ud fra de betalingsstrømme (præmier, ydelser, administrationsudgifter), der følger, hvis forsikringerne har henholdsvis fortsat præmiebetaling, ophørt præmiebetaling (fripolice), tilbagekøb, og hvis forsikringsbegivenheder indtræffer, hvor der beregnes et sandsynlighedsvægtet gennemsnit ud fra sandsynlighederne for disse forskellige tilstande.

Nutidsværdierne opgøres efter markedsforudsætningerne. Hertil lægges et tillæg til dækning af fremtidige ydelser foranlediget af indtrufne forsikringsbegivenheder samt et tillæg for ubetalte, forfaldne forsikringsydelser.

Risikomargen

Risikomargenen beregnes efter kapitalomkostningsmetoden under Solvens II.

Individuelt bonuspotentiale og kollektivt bonuspotentiale

Den forsikredes bonusret opgøres residualt i forhold til de forsikringsmæssige hensættelser efter finansiering af garanterede ydelser, risikomargen og fortjenstmargen. Den del af værdien af bonusretten, der er indeholdt i de retrospektive hensættelser, er individuelt bonuspotentiale, mens den del, der ikke er fordelt til de enkelte forsikringer, er kollektivt bonuspotentiale.

Individuelt bonuspotentiale og kollektivt bonuspotentiale kan sammen med fortjenstmargen anvendes til betaling af den anmeldte risikoforrentning samt til dækning af negative realiserede resultater i henhold til contributionsbekendtgørelsen.

Fortjenstmargen på livsforsikringer og investeringskontrakter

Fortjenstmargenen indeholder nutidsværdien af de forventede fremtidige overskud, jævnfør de anmeldte regler herfor.

Fortjenstmargenen er i henhold til selskabets anmeldte markedsværdigrundlag beregnet ud fra, at den indeholder nutidsværdien af fortjenstdelen af fremtidig risikoforrentning.

Fortjenstmargenen kan ikke overstige værdien af de forsikringsmæssige hensættelser med fradrag af garanterede ydelser og risikomargen.

Gæld til kreditinstitutter

Gæld til kreditinstitutter omfatter gældsforpligtelser forbundet med investeringsaktiviteten. Gæld til kreditinstitutter i forbindelse med repoforretninger måles til dagsværdi.

Pensionsafkastskat

Tilgodehavende eller skyldig pensionsafkastskat beregnet med udgangspunkt i den aktuelle pensionsafkastskattesats.

Noter

NOTE 1 (FORTSAT)

Øvrige forpligtelser

Øvrige forpligtelser, omfatter repoforretninger og anden gæld, måles til dagsværdi, der i al væsentlighed svarer til nominel værdi.

Nøgletal

Selskabets nøgletal udarbejdes efter reglerne i Regnskabsbekendtgørelsen. Afkastnøgletallene er beregnet som sammenvægtede afkast.

Noter

I mio. kr.

NOTE 2

Hoved- og nøgletal

Resultatopgørelse	2021	2020	2019	2018	2017
Præmier	6.675	6.244	6.179	5.592	5.542
Forsikringsydelse	-4.271	-3.875	-3.566	-3.348	-3.213
Investeringsafkast	13.119	9.495	15.988	767	7.279
Forsikringsmæssige driftsomkostninger, i alt	-203	-228	-249	-249	-257
Resultat af afgiven forrentning	-1	-1	-1	-1	-1
Ændring i livsforsikringshensættelser	-16.381	-12.373	-14.908	-3.313	-8.097
Ændring i overskudskapital	12	-173	-243	-99	-283
Ændring i fortjenstmargen	2.990	2.235	-1.164	195	-174
Pensionsafkastskat	-1.938	-1.326	-2.482	-149	-1.175
Overført investeringsafkast	3	2	-141	27	-165
Forsikringsteknisk resultat	3	1	-587	-578	-545
Egenkapitalens investeringsafkast	-3	-2	141	-27	165
Resultat før skat	0	-1	-446	-605	-380
Pensionsafkastskat for egenkapitalen	0	-1	69	93	64
Skat	1	6	-21	-17	-9
Årets resultat/Årets totalindkomst ¹	1	4	-398	-529	-327

Balance

Hensættelser til forsikrings- og investeringskontrakter	165.364	151.972	139.912	123.840	120.723
Overskudskapital	5.201	5.213	4.262	4.020	3.921
Egenkapital	200	199	2.893	3.291	4.983
Aktiver, i alt	180.870	166.372	157.062	141.581	140.293

Nøgletal

Afkastnøgletal					
Investeringsafkast, i %	8,6	6,6	12,6	0,7	6,4
Omkostningsnøgletal					
Omkostninger i forhold til hensættelser, i %	0,1	0,2	0,2	0,2	0,2
Omkostninger pr. forsikret, i kr.	341	395	442	436	460
Forrentningsnøgletal					
Egenkapitalforrentning efter skat, i %	0,6	0,3	-12,9	-22,7	-6,3
Forrentning af overskudskapital efter skat, i %	-0,6	2,5	4,8	1,6	4,1

¹ Underskuddet i 2017, 2018 og 2019 skyldes udlodninger fra egenkapital til medlemmerne i den tidligere pensionskasse.

NOTE: PenSam Pension blev etableret i 2020 ved en fusion af PenSam Liv forsikringsaktieselskab og Pensionskassen PenSam. Som led i fusionen af de to pensionsvirksomheder i PenSam gruppen blev det fortsættende selskab omdannet til et arbejdsmarkedsrelateret livsforsikringsaktieselskab. Alle sammenligningstal før fusionen for 2017-2019 afspejler det fusionerede selskab.

Noter

I t. kr.

NOTE 3

Bruttopræmier	2021	2020
Løbende præmier	5.975.461	5.804.704
Engangspræmier	699.329	439.620
I alt	6.674.790	6.244.324
Alle præmier vedrører direkte forsikringer, der er tegnet som:		
Led i et ansættelsesforhold	6.151.585	5.784.812
Gruppeforsikringer	523.205	459.512
Forsikringer med bonusordning	6.674.790	6.244.324
Præmier fordeler sig på:		
Danmark	6.627.449	6.198.496
Andre EU-lande	38.987	38.443
Øvrige lande	8.353	7.385
I alt	6.674.790	6.244.324
Antal policer, der er dækket af forsikringer, der er tegnet som:		
Led i et ansættelsesforhold	Antal 581.405	Antal 559.915
Gruppeforsikringer	363.500	358.595

NOTE 4

Renteindtægter og udbytter mv.	2021	2020
Renter af obligationer	506.090	553.325
Renter af pantsikrede udlån	10.872	7.046
Renter af gældsbreve	47.251	49.518
Udbytte, kapitalandele og investeringsforeningsandele	148.227	59.281
Øvrige finansielle investeringsaktiver	310.899	329.906
Kreditinstitutter m.m.	11.058	16.928
Andre renteindtægter	4	1
I alt	1.034.401	1.016.005

Noter

I t. kr.

NOTE 5

Kursreguleringer	2021	2020
Investeringsejendomme og andre materielle investeringsaktiver	14.090	8.927
Kapitalandele	5.492.183	2.779.096
Obligationer	-1.817.218	2.313
Pantesikrede udlån	-1.024	52.300
Afledte finansielle instrumenter	-1.702.906	1.948.450
Valutakursreguleringer	-2.997.408	2.037.963
Andre udlån	133.159	-14.762
I alt	-879.124	6.814.287

NOTE 6

Renteudgifter	2021	2020
Renter til tilknyttede virksomheder	-5	-19
Øvrige finansielle investeringsaktiver	-85.396	-211.236
Kreditinstitutter m.m.	-2.038	-1.431
Andre renter	-1.308	-1.535
I alt	-88.747	-214.221

NOTE 7

Administrationsomkostninger i forbindelse med investeringsvirksomhed	2021	2020
Depotafgift	-5.367	-17.508
Formueforvaltning, fordelte fællesomkostninger	-277.657	-213.592
Anden formueadministration	-15.554	-17.770
I alt	-298.578	-248.870

NOTE 8

Pensionsafkastskat	2021	2020
Beregnet betaling for året	-1.960.106	-1.419.134
Regulering vedrørende tidligere år	20.854	96.166
Afregnet individuel pensionsafkastskat	-3.857	-2.517
Individuel pensionsafkastskat overført fra andet selskab	6.025	674
Individuel pensionsafkastskat overført til andet selskab	-1.410	-1.277
I alt	-1.938.494	-1.326.088

Noter

I t. kr.

NOTE 9

Udbetalte ydelser	2021	2020
Forsikringssummer ved død	-244.210	-199.386
Forsikringssummer ved kritisk sygdom	-148.256	-156.502
Forsikringssummer ved invaliditet	-176.050	-126.544
Forsikringssummer ved udløb	-105.132	-113.102
Pensions- og renteydelser	-2.653.356	-2.437.710
Overførsler og genkøb	-734.590	-696.237
Udbetalt fra overskudskapital	-193.380	-130.478
Afgiftsberigtigelse af alderssum	-12.879	-11.036
Skadesforebyggende omkostninger	-3.637	-3.872
I alt	-4.271.490	-3.874.867

NOTE 10

Administrationsomkostninger	2021	2020
Administrationsvederlag	-202.732	-227.717
Erhvervsomkostninger	-47	-61
Administrationsomkostninger i alt	-202.779	-227.779

Selskabet har indgået administrationsaftale med PenSam A/S.

Vederlag til bestyrelse samt honorar til revision bliver afregnet i henhold til administrationsaftale.

Selskabet er en del af PenSam Holding koncernen. Revisionshonorar er oplyst på koncernniveau i PenSam Holdings årsrapport.

Ekstern revision har udover lovpligtig revision udført arbejde med sædvanlig lovpligtige erklæringer samt i forbindelse med fusioner. Herudover er det ydet rådgivning vedrørende skat og momsforhold samt andre mindre ydelser med undervisning og indberetninger.

Personaleomkostninger:

Løn	-5.386	-4.888
Pensionsbidrag	-572	-692
Social sikring	-13	-11
Lønsumsafgift	-669	-1.132
I alt	-6.640	-6.722

Gennemsnitlige antal heltidsansatte

2 2

Antal i bestyrelsen

8 8

Antal i direktionen

1 1

Antal væsentlige risikotagere

12 11

Noter

I t. kr.

NOTE 10 (FORTSAT)

Administrationsomkostninger

2021

2020

Vederlag til bestyrelse, direktion og væsentlige risikotagere:

Bestyrelse

Bestyrelsesformand Jacob Jensen	-240	-190
Næstformand Mona Striib*	-200	-133
Næstformand Thomas Adelskov	-200	-133
Thomas Enghausen*	-120	-93
Cato Baldvinsson	-120	-109
Inge Beicher	-120	-109
Jes Damsted indtrådt 1. april 2020	-120	-74
Tine Thordén	-120	-93
Palle Nielsen, udtrådt af bestyrelsen 1. september 2020, kommitteret fra 2. september 2020	0	-40
Næstformand Reiner Burgwald* udtrådt pr. 1. september 2020	0	-50
Bestyrelsesformand Per Larsen udtrådt pr. 31. marts 2020	0	-23
Niels Henrik Lehde Pedersen udtrådt pr. 31. marts 2020	0	-20
Jørgen Klejstrup udtrådt pr. 31. marts 2020	0	-20
Honorar i alt	-1.240	-1.087

*Bestyrelsesmedlemmets honorar afgives til FOA

Bestyrelsen aflønnes udelukkende med et fast honorar. Ud over det oplyste honorar ydes et fast honorar til medlemmer af revisionsudvalget og risikoudvalget, som årligt udgør 80 t. kr. for formanden og 60 t. kr. for øvrige medlemmer.

Som medlem af bestyrelsen i andre selskaber i PenSam Holding koncernen har følgende bestyrelsesmedlemmer modtaget et samlet honorar fra øvrige selskaber: Mona Striib 320 t. kr. (2020: 161 t. kr.), Inge Beicher 120 t. kr. (2020: 84 t. kr.), Jes Damsted 0 t. kr. (2020: 17 t. kr.), Thomas Enghausen 70 t. kr. (2020: 27 t. kr.). Palle Nielsen modtager honorar på samme vilkår som bestyrelsesmedlemmerne efter overgangen til valgt som kommitteret.

Direktion

Torsten Fels		
Kontraktligt vederlag	-3.293	-2.905
Kontant bonus	0	0
Vederlag i alt	-3.293	-2.905

Direktionen aflønnes af PenSam Pension, og omkostningen fordeles til de øvrige selskaber i PenSam i henhold til administrationsaftale. Det omkostningsførte vederlag til direktionen i PenSam Holding koncernen i alt udgør 4.391 t. kr. (2020: 4.007 t. kr.).

Øvrige ansatte, hvis aktiviteter har væsentlig indflydelse på selskabets risikoprofil

Kontraktligt vederlag	-18.276	-16.692
Pension	-3.004	-2.720
Kontant bonus	-108	-237
I alt omkostningsført vederlag i PenSam Holding koncernen	-21.388	-19.649

Noter

I t. kr.

NOTE 10 (FORTSAT)

Administrationsomkostninger	2021	2020
-----------------------------	------	------

PenSam Holding koncernen er forpligtet til at udpege alle medarbejdere, hvis aktiviteter har indflydelse på PenSam Pension's risikoprofil. En andel af de væsentlige risikotagere er tillige ansat i de øvrige selskaber i PenSam Holding koncernen og en andel af ovenstående vederlag fordeles derfor til disse selskaber.

Samlet variabel løn fordelt på udbetalingsform

Udbetalt	-202	-293
----------	------	------

Samlet udestående variabel løn

Udestående udskudt variabel løn vedr. tidligere år	0	-187
Udbetaling af udskudt variabel løn vedr. tidligere år	-187	-293

NOTE 11

Skat	2021	2020
------	------	------

Årets aktuelle skat	0	0
Regulering vedrørende tidligere år	1.006	5.944
I alt	1.006	5.944

Årets skatteomkostning afstemmes således:

Årets resultat før skat	252	-905
Heraf resultat der indgår i den selskabsskattepligtige indkomst	0	0
Skat heraf	0	0
Regulering af værdier	0	0
Regulering vedrørende tidligere år	1.006	5.944
I alt	1.006	5.944

Noter

I t. kr.

NOTE 12

Fordeling af det realiserede resultat	2021	2020
---------------------------------------	------	------

Selskabet har anmeldt en regel for risikoforrentning til egenkapital og overskudskapital. Risikoforrentningen fordeles forholdsmæssigt mellem egenkapitalen og overskudskapitalen. Det er yderligere omtalt i anvendt regnskabspraksis.

Realiseret resultat, jf. kontributionsbekendtgørelsen	14.256.829	5.080.683
Fordelt til:		
Kollektivt bonuspotentiale	14.255.875	4.892.129
Overskudskapital	919	184.929
I alt til de forsikrede	14.256.795	5.077.058
Egenkapitalen	35	3.625
Fordelt i alt	14.256.829	5.080.683
Realiseret resultat til medlemmerne	14.256.795	5.077.058
Udlodning fra egenkapitalen	0	0
I alt til medlemmerne (realiseret resultat og udlodning)	14.256.795	5.077.058

Gruppeforsikringerne er ikke omfattet af kontributionsbekendtgørelsen, hvilket er årsagen til, at selskabets resultat før skat ikke er identisk med egenkapitalens andel af ovenstående fordeling.

Fordeling af det realiserede resultat på kontributionsgrupper:

Fordeling af det realiserede resultat	2021	2020
---------------------------------------	------	------

Rentegruppe Fleksion		
Kollektivt bonuspotentiale	7.966.289	2.725.668
Overskudskapital	404	77.639
I alt til de forsikrede	7.966.693	2.803.307
Rentegruppe Tradition - ugaranterede		
Kollektivt bonuspotentiale	3.237.220	1.284.305
Overskudskapital	200	40.081
I alt til de forsikrede	3.237.420	1.324.385
Rentegruppe Tradition - garanterede		
Kollektivt bonuspotentiale	587.536	-21.919
Overskudskapital	74	16.146
I alt til de forsikrede	587.610	-5.773
Rentegruppe PMF		
Kollektivt bonuspotentiale	191.757	6.548
Overskudskapital	30	6.155
I alt til de forsikrede	191.787	12.703

Noter

I t. kr.

NOTE 12 (FORTSAT)

Fordeling af det realiserede resultat	2021	2020
Rentegruppe Sygehjælpere m.fl.		
Kollektivt bonuspotentiale	1.939.098	862.870
Overskudskapital	190	40.266
I alt til de forsikrede	1.939.288	903.136
Rentegruppe Portører		
Kollektivt bonuspotentiale	184.773	62.699
Overskudskapital	17	3.573
I alt til de forsikrede	184.790	66.272
Rentegruppe Trafikfunktionærer og amtsvejmænd m.fl.		
Kollektivt bonuspotentiale	57.680	20.310
Overskudskapital	5	1.070
I alt til de forsikrede	57.685	21.379
Risikogrupper		
Kollektivt bonuspotentiale	-26.777	-144.497
I alt til de forsikrede	-26.777	-144.497
Omkostningsgrupper		
Kollektivt bonuspotentiale	118.298	96.146
I alt til de forsikrede	118.298	96.146
Risikoforrentningen er opdelt på følgende grupper		
Risikoforrentning, rente	-109.515	-181.442
Tabsdækning, omkostninger *	27.637	28.783
Fordeling af resultatet		
Investeringsafkast til egenkapitalen	-2.959	-2.089
Risikoforrentning til egenkapitalen	2.994	5.712
Erhvervsomkostninger	-47	-61
Øvrige omkostninger	0	-2.842
I alt	-12	719

* Der bliver ikke anmeldt forøget risikoforrentning til Finanstilsynet som følge af årets og tidligere års tabsdækning.

Noter

I t. kr.

NOTE 12 (FORTSAT)

Fordeling af det realiserede resultat	2021	2020
Fordeling af risikoforrentning til egenkapital på kontributionsgrupper		
Fleksion	1.091	2.026
Tradition, ugaranterede	552	1.085
Tradition, garanterede	1.595	2.676
PMF	532	548
Sygehjælpere m.fl.	208	402
Portører	21	39
Trafikfunktionærer og amtsvejmænd m.fl.	6	12
Omkostningsgrupper	-1.011	-1.077
I alt	2.994	5.712

NOTE 13

Driftsmidler	2021	2020
Kostpris primo	1.604	1.515
Tilgang	554	585
Afgang	-1.066	-497
Kostpris ultimo	1.091	1.604
Afskrivninger primo	-554	-658
Årets afskrivninger	-73	-210
Afskrivninger på afhændede aktiver	554	315
Afskrivninger ultimo	-73	-554
Saldo ultimo	1.018	1.050

NOTE 14

Domicilejendom	2021	2020
Kostpris primo	266.173	266.173
Årets tilgang	0	0
Kostpris ultimo	266.173	266.173
Af- og nedskrivninger primo	-83.585	-60.608
Årets afskrivninger	-2.123	-2.123
Årets værdiregulering	3.993	-20.854
Af- og nedskrivninger ultimo	-81.715	-83.585
Saldo ultimo	184.458	182.588

Værdiansættelse af selskabets ejendomme er baseret på DCF-modellen.

Noter

I t. kr.

NOTE 15

Investeringsejendomme og andre materielle investeringsaktiver	2021	2020
Dagsværdi primo	138.771	106.867
Årets værdiregulering til dagsværdi	12.220	31.904
Dagsværdi ultimo	150.991	138.771

Vægtet gennemsnit af forrentningskravet, der er lagt til grund ved fastsættelse af ejendommens dagsværdi:

Boligejendomme	3,75%	4,00%
----------------	-------	-------

Værdiansættelsen af selskabets ejendomme er baseret på DCF-modellen. Der har været indhentet valuarvurderinger som anvendes til at underbygge og validere DCF-metoden.

NOTE 16

Kapitalandele

På www.pensam.dk > Forside > Om PenSam > PenSam i tal > Årsrapporter > Supplerende oplysninger til årsrapporterne vises en oversigt over de selskaber, der er investeret i.

Noter

I t. kr.

NOTE 17

Afledte finansielle instrumenter	Hovedstol 2021	Positiv værdi 2021	Negativ værdi 2021
Rentekontrakter			
Swaps			
Løbetid 0-10 år	219.998.547	734.069	-838.820
Løbetid 10-20 år	89.962.799	4.406.967	-1.918.586
Løbetid >20 år	22.499.146	1.717.830	-1.494.169
I alt	332.460.492	6.858.867	-4.251.575
Repoforretning			
Løbetid 0-10 år	-1.453.556	36	-1.646.211
I alt	-1.453.556	36	-1.646.211
Termiskontrakter	-34.040.567	40.500	-811.644
I alt	-34.040.567	40.500	-811.644
Saldo ultimo	296.966.369	6.899.403	-6.709.431

Alle kontrakter er indgået i danske kroner, USD og euro.

Alle termiskontrakter har en løbetid på 0-10 år.

Positive dagsværdier indgår i aktiverne.

Negative dagsværdier indgår i passiverne under 'Anden gæld' og 'Gæld til kreditinstitutter'.

Noter

I t. kr.

NOTE 17 (FORTSAT)

Afledte finansielle instrumenter	Hovedstol 2020	Positiv værdi 2020	Negativ værdi 2020
Rentekontrakter			
Swaps			
Løbetid 0-10 år	115.946.191	1.544.931	-617.499
Løbetid 10 -20 år	68.920.927	5.594.517	-1.652.040
Løbetid >20 år	22.045.988	2.896.105	-2.614.768
I alt	206.913.107	10.035.553	-4.884.306
Repoforretning			
Løbetid 0-10 år	-52.000	0	-100.049
I alt	-52.000	0	-100.049
Futures			
Løbetid 0-10 år	0	7	0
I alt	0	7	0
Termiskontrakter			
I alt	-37.540.290	1.550.802	-71.540
Saldo ultimo	169.320.816	11.586.362	-5.055.895

Alle rentekontrakter er indgået i danske kroner og euro.

Valutakontrakter har alle en løbetid på under et år.

Positive dagsværdier indgår i aktiverne.

Negative dagsværdier indgår i passiverne under 'Anden gæld' og 'Gæld til kreditinstitutter'.

Noter

I t. kr.

NOTE 18

Finansielle aktiver og forpligtelser til dagsværdi

	Niveau 1	Niveau 2	Niveau 3	I alt
	2021	2021	2021	2021
	Noterede priser	Observerbare input	Ikke observerbare input	
Investeringsejendomme	0	0	150.991	150.991
Kapitalandele i tilknyttede virksomheder	0	0	8.816.903	8.816.903
Kapitalandele i associerede virksomheder	0	0	1.995.969	1.995.969
Kapitalandele PenSam Invest	44.284.530	25.231.556	55.915	69.572.001
Kapitalandele	0	2.266.505	36.100.938	38.367.443
Obligationer	51.938.226	0	9.150	51.947.376
Pantsikrede udlån	0	0	1.017.042	1.017.042
Andre udlån	0	0	118.767	118.767
Afledte finansielle instrumenter	0	6.899.403	0	6.899.403
Investeringsaktiver i alt	96.222.756	34.397.464	48.265.675	178.885.895
Likvider	1.051.108	0	0	1.051.108
Tilgodehavende renter samt optjent leje	0	387.893	0	387.893
Finansielle aktiver i alt	97.273.864	34.785.357	48.265.675	180.324.896
Afledte finansielle instrumenter	0	6.709.601	0	6.709.601
Skyldige omkostninger	0	12.924	0	12.924
Mellemværende vedr. handelsafvikling	0	70.325	0	70.325
Finansielle forpligtelser i alt	0	6.792.850	0	6.792.850

2021

Værdiansættelse baseret på ikke observerbare input (niveau 3)

Dagsværdi primo	38.279.808
Køb/salg/afvikling	2.082.045
Værdiregulering over resultatopgørelsen i posten kursreguleringer	7.903.822
Dagsværdi ultimo	48.265.675

Dagsværdi ikke observerbare input (niveau 3)

Direkte ejede ejendomme	10.576.145
Private equity fonde	10.895.915
Kredit fonde	14.797.458
Infrastruktur, selskaber og fonde	6.125.139
Ejendomsfonde	4.439.708
Øvrige	1.431.311
I alt	48.265.675

Noter

I t. kr.

NOTE 18 (FORTSAT)

Finansielle aktiver og forpligtelser til dagsværdi

	Niveau 1	Niveau 2	Niveau 3	I alt
	2020	2020	2020	2020
	Noterede priser	Observerbare input	Ikke observerbare input	
Investeringsejendomme	0	0	138.771	138.771
Kapitalandele i tilknyttede virksomheder	0	0	7.888.296	7.888.296
Kapitalandele i associerede virksomheder	0	0	1.615.265	1.615.265
Kapitalandele PenSam Invest	38.385.721	19.452.607	89.592	57.927.920
Kapitalandele	0	2.258.167	28.458.443	30.716.610
Obligationer	54.610.476	0	9.157	54.619.633
Pantsikrede udlån	0	0	3.496	3.496
Andre udlån	0	0	76.788	76.788
Afledte finansielle instrumenter	0	11.586.362	0	11.586.362
Investeringsaktiver i alt	92.996.197	33.297.136	38.279.808	164.573.141
Likvider	1.012.229	0	0	1.012.229
Tilgodehavende renter samt optjent leje	0	363.815	0	363.815
Finansielle aktiver i alt	94.008.426	33.660.951	38.279.808	165.949.185
Afledte finansielle instrumenter	0	5.055.889	0	5.055.889
Skyldige omkostninger	0	12.080	0	12.080
Mellemværende vedr. handelsafvikling	0	115.395	0	115.395
Finansielle forpligtelser i alt	0	5.183.364	0	5.183.364

2020

Værdiansættelse baseret på ikke observerbare input (niveau 3)

Dagsværdi primo	34.779.576
Køb/salg/afvikling	1.610.847
Værdiregulering over resultatopgørelsen i posten kursreguleringer	1.889.385
Dagsværdi ultimo	38.279.808

Dagsværdi ikke observerbare input (niveau 3)

Direkte ejede ejendomme	9.276.602
Private equity fonde	9.984.082
Kredit fonde	8.954.390
Infrastruktur, selskaber og fonde	5.314.783
Ejendomsfonde	4.162.452
Øvrige	587.499
I alt	38.279.808

Noter

I t. kr.

NOTE 18 (FORTSAT)

Finansielle aktiver og forpligtelser til dagsværdi

Oplysninger om væsentlige værdiansættelsesteknikker og input (Niveau 2 og 3).

Gruppe	Værdiansættelsesteknik	Input
Direkte ejendomme	DCF- eller afkastmetoden	Forventede cash flows og ejendomsspecifik diskonteringsrente inkl. inflation.
Private equity fonde	Cash flow justeret Net Asset Value (NAV) + prisvalidering	Fondsmanagerens rapporterede NAV, samt individuelle prisvalideringer ved anvendelse af multipler eller andre anerkendte metoder NAV kan indeholde evt. reguleringer
Kredit fonde	Cash flow justeret Net Asset Value (NAV) + prisvalidering	Fondsmanagerens rapporterede NAV, samt individuelle prisvalideringer ved anvendelse af multipler eller andre anerkendte metoder NAV kan indeholde evt. reguleringer
Infrastruktur og selskaber og fonde	Cash flow justeret Net Asset Value (NAV) + prisvalidering	Fondsmanagerens rapporterede NAV, samt individuelle prisvalideringer ved anvendelse af multipler eller andre anerkendte metoder NAV kan indeholde evt. reguleringer
Ejendomsfonde	Cash flow justeret Net Asset Value (NAV) + prisvalidering	Fondsmanagerens rapporterede NAV, samt individuelle prisvalideringer ved anvendelse af multipler eller andre anerkendte metoder NAV kan indeholde evt. reguleringer
Pantsikrede udlån	DCF-metoden	Forventede cash flows og diskonteringsrente
Udlån	DCF-metoden + prisvalidering	Forventede cash flows og diskonteringsrente samt individuelle prisvalideringer ved anvendelse af multipler.
Øvrige tilknyttede virksomheder	Kurs indre værdi	Rapporterede årsregnskaber
Afledte finansielle instrumenter	Anerkendte prissætningsmodeller	Rentekurver og volatiliteter afhængig af instrumenttype
Kapitalandele PenSam Invest	Net asset value	Nykredits rapporterede NAV, som er baseret på handelsbare priser opgjort efter dagsværdihierarkiet defineret under IFRS 13. NAV kan indeholde evt. reguleringer jf. IFRS 13.

Noter

I t. kr.

NOTE 18 (FORTSAT)

Finansielle aktiver og forpligtelser til dagsværdi

Dagsværdi er den pris, der ville blive opnået ved salg af et aktiv eller betalt for at overdrage en forpligtelse i en normal transaktion mellem markedsdeltagerne på målingstidspunktet.

Niveau 1 - noterede priser

Opgørelsen til dagsværdi er baseret på de noterede priser, der fremkommer i forbindelse med omsætning på aktive markeder. Findes der et aktivt marked for børsnoterede kapitalandele, obligationer, afledte instrumenter m.m. opgøres dagsværdien som udgangspunkt til lukkekursen på balancedagen.

Niveau 2 - Observerbare input

Er der ikke noteret en lukkekurs, anvendes en anden offentlig kurs, der må antages bedst at svare hertil i form af indikative priser fra banker/brokere. Aktiver af denne type er blandt andet CDO's (Collateralized Debt Obligations) og kreditobligationer. For noterede papirer, hvor lukkekursen ikke afspejler dagsværdien, anvendes valuerings teknikker eller andre observerbare oplysninger til fastlæggelse af dagsværdien. Når der ikke findes et finansielt instrument, anvendes valuerings teknikker, hvor input er baseret på observerbare markedsdata. Afhængigt af aktivets eller passivets karakter kan der være tale om beregning ud fra grundlæggende parametre som rente, valutakurser og volatilitet eller ved sammenligning med handelspriser for tilsvarende instrumenter.

Niveau 3 - Ikke observerbare input

I visse tilfælde kan værdiansættelsen ikke alene baseres på observerbare markedsdata. I disse tilfælde anvendes værdiansættelsesmodeller, der kan indebære skøn over såvel fremtidige forhold som karakteren af den aktuelle markedssituation. I dette niveau placeres blandt andet unoterede aktier og investeringsejendomme.

Noter

I t. kr.

NOTE 19

Eventualaktiver

PenSam har rejst et tilbagesøgningskrav overfor Skat (nu Skattestyrelsen) som følge af EU - Domstolens afgørelse i relation til den såkaldte 'ATP-sag' som vedrører momsfrigørelse for forvaltning og herunder administration af pensionselskaber. Det er som følge af manglende praksis på området, uvist i hvilket omfang PenSam får medhold, og i givet fald hvornår PenSam modtager refusion, og derfor er det ikke muligt at indregne noget beløb i relation hertil i årsregnskabet. Kravet behandles derfor som et eventualaktiv.

NOTE 20

Overskudskapital

	2021	2020
Fordelte kollektive særlige bonushensættelser:		
Saldo primo	4.409.958	4.262.423
Regulering til primo	0	-25.769
Overført fra ufordelte kollektivt bonuspotentiale	802.561	0
Andel af realiseret resultat	3.440	159.608
Andel af pensionsafkastskat	-32.765	-54.436
Overført fra kollektivt bonuspotentiale	210.864	198.609
Udbetalt	-193.381	-130.478
Saldo ultimo	5.200.677	4.409.958
Ufordelte kollektive særlige bonushensættelser*:		
Tilgang primo	802.561	777.659
Regulering til primo	0	-291
Overført til fordelte kollektive særlige bonushensættelser	-802.561	0
Andel af realiseret resultat	0	29.744
Andel af pensionsafkastskat	0	-4.551
Saldo ultimo	0	802.561
Overskudskapital i alt	5.200.677	5.212.519

* Ufordelte kollektive særlige bonushensættelser, jf. Finanstilsynets bekendtgørelse nr. 620, § 2, stk. 2, nr. 1 og 2, tilhører de kontributionsgrupper, der hidrører fra Pensionskassen PenSam. Pr. 1. januar 2021 er de fordelt til de fordelte kollektive særlige bonushensættelser.

Noter

I t. kr.

NOTE 21

Livsforsikringshensættelser	2021	2020
Livsforsikringshensættelser primo	148.982.598	134.687.775
Livsforsikringshensættelser primoregulering	0	1.976.510
Fortjenstmargen primo	2.989.655	5.224.542
Fortjenstmargen primoregulering	0	-27.400
Forsikringsmæssige hensættelser i alt primo	151.972.253	141.861.427
Kollektivt bonuspotentiale primo	-24.308.992	-23.733.251
Kollektivt bonuspotentiale primoregulering	0	1.931.605
Netto akkumuleret værdiregulering primo	-15.672.245	-14.340.631
Netto akkumuleret værdiregulering primoregulering	0	-17.503
Retrospektive hensættelser primo	111.991.015	105.701.647
Bruttopræmier	6.674.790	6.244.324
Tilskrivning af afkast	5.217.149	4.016.292
Forsikringsydelser	-4.078.110	-3.744.389
Omkostningstillæg efter tilskrivning af omkostningsbonus	-284.278	-283.039
Risikogevinst efter tilskrivning af risikobonus	-45.910	71.571
Andet	-2.730	-15.391
Retrospektive hensættelser ultimo	119.471.926	111.991.015
Kollektivt bonuspotentiale ultimo	34.491.652	24.308.992
Fortjenstmargen ultimo	0	-2.989.655
Brutto akkumuleret værdiregulering ultimo	11.400.257	15.672.245
Netto akkumuleret værdiregulering ultimo	11.400.257	15.672.245
Saldo ultimo	165.363.834	148.982.598
Fordelingen af hensættelser		
Rentegruppe Fleksion		
Garanterede ydelser	3.844	1.026
Individuelt bonuspotentiale	62.490.110	54.389.594
Kollektivt bonuspotentiale, rente	15.954.229	9.636.569
Kollektivt bonuspotentiale, risiko	257.029	115.107
Kollektivt bonuspotentiale, omkostning	361.366	260.464
Livsforsikringshensættelser Fleksion i alt	79.066.577	64.402.761
Fortjenstmargen	0	2.419.818
Forsikringsmæssige hensættelser Fleksion i alt	79.066.577	66.822.579

Noter

I t. kr.

NOTE 21 (FORTSAT)

Livsforsikringshensættelser	2021	2020
Rentegruppe Tradition - ugaranterede		
Garanterede ydelser	4.008	5.162
Individuelt bonuspotentiale	30.749.682	29.213.746
Kollektivt bonuspotentiale, rente	10.721.283	8.205.708
Kollektivt bonuspotentiale, risiko	172.770	177.567
Kollektivt bonuspotentiale, omkostning	115.622	94.747
Livsforsikringshensættelser Tradition - ugaranterede i alt	41.763.365	37.696.929
Fortjenstmargen	0	417.345
Forsikringsmæssige hensættelser Tradition - ugaranterede i alt	41.763.365	38.114.274
Rentegruppe Tradition - garanterede		
Garanterede ydelser	13.588.661	15.378.278
Kollektivt bonuspotentiale, rente	759.369	181.142
Kollektivt bonuspotentiale, risiko	65.706	78.503
Kollektivt bonuspotentiale, omkostning	0	0
Risikomargen	40.709	167.448
Livsforsikringshensættelser Tradition - garanterede i alt	14.454.445	15.805.371
Fortjenstmargen	0	54.530
Forsikringsmæssige hensættelser Tradition - garanterede i alt	14.454.445	15.859.901
Rentegruppe PMF betinget garanteret og garanteret ydelser		
Garanterede ydelser	4.836.009	5.394.085
Kollektivt bonuspotentiale, rente	371.289	141.401
Kollektivt bonuspotentiale, risiko	65.107	81.099
Kollektivt bonuspotentiale, omkostning	0	0
Risikomargen	25.662	66.934
Livsforsikringshensættelser PMF i alt	5.298.068	5.683.519
Fortjenstmargen	0	26.157
Forsikringsmæssige hensættelser PMF i alt	5.298.068	5.709.676

I forhold til beregning af realiseret resultat, risikoforrentning og forsikringsmæssige hensættelser er rentegruppen for PMF og tilhørende kollektivt bonuspotentiale vedrørende rente, risiko og omkostninger underopdelt i forsikringer, der er tegnet på grundlaget G82, og forsikringer, der er tegnet på grundlaget K99. En fuldstændig opdeling (juridisk og investeringsmæssigt) af kontributionsgrupperne foretages på et senere tidspunkt.

Noter

I t. kr.

NOTE 21 (FORTSAT)

Livsforsikringshensættelser	2021	2020
Rentegruppe Sygehjælpere m.fl. - betinget garanteret		
Garanterede ydelser	16.956.741	17.793.041
Kollektivt bonuspotentiale, rente	4.739.467	4.374.351
Kollektivt bonuspotentiale, risiko	207.910	217.019
Kollektivt bonuspotentiale, omkostning	38.974	53.813
Risikomargen	63.719	69.035
Livsforsikringshensættelser Sygehjælpere m.fl. i alt	22.006.811	22.507.259
Fortjenstmargen	0	63.214
Forsikringsmæssige hensættelser Sygehjælpere m.fl. i alt	22.006.811	22.570.473
Rentegruppe Portører - betinget garanteret		
Garanterede ydelser	1.502.237	1.568.477
Kollektivt bonuspotentiale, rente	409.280	387.730
Kollektivt bonuspotentiale, risiko	29.852	33.266
Kollektivt bonuspotentiale, omkostning	5.516	6.310
Risikomargen	5.893	6.394
Livsforsikringshensættelser Portører i alt	1.952.779	2.002.177
Fortjenstmargen	0	6.729
Forsikringsmæssige hensættelser Portører i alt	1.952.779	2.008.906
Rentegruppe Trafikfunktionærer og amtsvejmænd m.fl. - betinget garanteret		
Garanterede ydelser	463.096	487.949
Kollektivt bonuspotentiale, rente	147.485	136.035
Kollektivt bonuspotentiale, risiko	19.365	20.351
Kollektivt bonuspotentiale, omkostning	930	1.506
Risikomargen	1.804	1.957
Livsforsikringshensættelser Trafikfunktionærer og amtsvejmænd m.fl. i alt	632.680	647.798
Fortjenstmargen	0	1.861
Forsikringsmæssige hensættelser Trafikfunktionærer og amtsvejmænd m.fl. i alt	632.680	649.659
Gruppeordninger		
Garanterede ydelser	140.006	130.480
Kollektivt bonuspotentiale, rente	49.104	106.306
Gruppeordninger i alt	189.110	236.786
Fortjenstmargen	0	0
Forsikringsmæssige hensættelser gruppeordningerne i alt	189.110	236.786

Noter

I t. kr.

NOTE 21 (FORTSAT)

Livsforsikringshensættelser	2021	2020
Afkastprocent pr. rentegruppe		
Rentegruppe Fleksion	14,1%	7,1%
Rentegruppe Tradition - ugaranterede	10,6%	5,7%
Rentegruppe Tradition - garanterede	-4,0%	6,0%
Rentegruppe PMF	-6,2%	10,6%
Rentegruppe Sygehjælpere m.fl.	1,6%	6,4%
Rentegruppe Portører	1,3%	6,3%
Rentegruppe Trafikfunktionærer og amtsvejmænd m.fl.	1,7%	5,5%
Bonusgrader pr. rentegruppe		
Rentegruppe Fleksion	126,5%	113,4%
Rentegruppe Tradition - ugaranterede	135,8%	127,2%
Rentegruppe Tradition - garanterede	8,7%	2,6%
Rentegruppe PMF	13,5%	6,9%
Rentegruppe Sygehjælpere m.fl.	41,9%	42,8%
Rentegruppe Portører	37,8%	40,0%
Rentegruppe Trafikfunktionærer og amtsvejmænd m.fl.	49,1%	50,5%
Omkostningsresultat i %	0,1%	0,0%
Omkostningsresultat i t. kr.	81.546	58.164
Kollektivt bonuspotentiale, omkostning i t. kr.	522.408	416.840
Risikoresultat i %	0,0%	-0,1%
Risikoresultat i t. kr.	45.910	-71.571
Kollektivt bonuspotentiale, risiko i t. kr.	817.739	722.911
Forrentning af kundemidler efter omkostninger før skat	7,1%	5,5%

Noter

I t. kr.

NOTE 22

Anden gæld	2021	2020
Afledte finansielle instrumenter	5.063.219	4.955.847
Øvrig gæld	1.435.058	2.515.023
Saldo ultimo	6.498.277	7.470.870

Alle gældsposter forfalder inden for fem år fra balancetidspunktet.

NOTE 23

Kapitalgrundlag	2021	2020
Aktiekapital	125.000	125.000
Overført overskud	74.888	73.635
Overskudskapital	5.200.677	5.212.519
Fortjenstmargen	0	2.989.655
Saldo ultimo	5.400.565	8.400.809

NOTE 24

Aktiekapital

Aktiekapitalen er ikke opdelt i flere aktieklasser og består af aktier på nominelt 100 kr. eller multipla heraf.

	Antal
Aktier	1.250.000

Selskabet er ejet 100% af PenSam Holding A/S med hjemsted i Furesø Kommune. Selskabet indgår i koncernregnskabet for PenSam Holding A/S, Furesø, CVR-nr. 12629532.

NOTE 25

Sikkerhedsstillelser, eventualforpligtelser og andre økonomiske forpligtelser	2021 (mio. kr.)	2020 (mio. kr.)
Registrerede aktiver stillet til sikkerhed for selskabets hensættelser	170.157	157.186
Sikkerhedsstillelse for afledte finansielle instrumenter	1.148	716
Sikkerhedsstillelse i forbindelse med repo forretninger	1.630	100
Udnyttet tilsagn om investering i ejendomsfonde	2.680	2.654
Udnyttet tilsagn om investering i private equity fonde	1.085	1.908
Udnyttet tilsagn om investering i infrastruktur fonde	5.826	6.637
Udnyttet tilsagn om investering i øvrige fonde *)	5.064	8.816
Udnyttet tilsagn om investering i lån	12	23
Garantier i forbindelse med investeringer	99	229

*) Heraf udgør rammelåneaftale med tilknyttede virksomheder 1,8 mia. kr., hvoraf 1,2 mia. kr. er udnyttet.

Noter

I t. kr.

NOTE 25 (FORTSAT)

Sikkerhedsstillelser, eventualforpligtelser og andre økonomiske forpligtelser

En del af de uudnyttede tilsagn om investering forventes ikke at blive trukket fuldt ud.

Selskabet har forpligtet sig til et køb af to ejendomme i 2022 til en samlet værdi af 886 mio. kr.

PenSam Ejendomme ApS har et vedligeholdelsestilsvar i henhold til lov om midlertidig regulering af boligforholdene § 18 på 17,6 mio. kr.

Selskabet har ikke leasingforpligtelser af en beløbsstørrelse, som særskilt skal nævnes i årsrapporten.

Kontributionsgruppen vedrørende PMF skal efter aftale med Finanstilsynet opdeles i to grupper efter implementeringen af nyt forsikringsystem. Dette forventes at ske i 2022.

Selskabet har ikke påtaget sig kautions-, garanti- eller andre forpligtelser ud over de i regnskabet anførte.

NOTE 26

Nærtstående parter

PenSam Pension forsikringsaktieselskab er ejet 100 pct. af PenSam Holding A/S, som igen er ejet 100 pct. af FOA – Fag og Arbejde. PenSam Holding A/S og FOA er dermed nærtstående parter, der har bestemmende indflydelse, til PenSam Pension.

Medlemmerne af PenSam Pensions bestyrelse og direktion indgår i kredsen af nærtstående parter, der har betydelig indflydelse. Der har ikke været andre transaktioner med bestyrelse og direktion end vederlag, jf. note 10.

Andre nærtstående parter omfatter PenSam A/S, som ligeledes er ejet 100 pct. af PenSam Holding A/S samt PenSam Forsikring A/S og PenSam Bank A/S, der begge er 100 pct. ejede datterselskaber af PenSam Pension, samt øvrige tilknyttede og associerede virksomheder som fremgår af note 28.

PenSam A/S varetager administrative opgaver for PenSam Pension i henhold til administrationsaftale, som afregnes til fastpris opgjort på markedsbaserede vilkår. De administrative opgaver omfatter pensionsadministration, formueforvaltning og finansiel styring.

Øvrige koncerninterne transaktioner sker ligeledes på markedsbaserede vilkår.

PenSam Holding koncernen anvender PenSam Bank som bankforbindelse i beskedent omfang.

Ydelser i henhold til administrationsaftale med PenSam A/S samt mellemværende med tilknyttede virksomheder:

	2021	2020
Omkostninger	-469.429	-430.330
Udlån til tilknyttede virksomheder *)	1.014.541	0
Tilgodehavender	0	2.733
Gæld	-1.264	0

*) Der er indgået en rammelåneaftale på 1,8 mia. kr. med tilknyttede virksomheder, hvoraf 1,2 mia. kr. er udnyttet jfr. note 25.

Noter

I t. kr.

NOTE 27

Afkast til regnskabsmæssig værdi

I skemaet vises afkastprocenter for 2021 fordelt på investeringskategorier.

	Regnskabsmæssige værdier		Afkast i % før pensions- afkastskat
	31.12.2020	31.12.2021	2021
1. Grunde og bygninger	13.444.309	15.015.810	13,6
2.1 Noterede kapitalandele	38.627.818	44.575.421	29,6
2.2 Unoterede kapitalandele	15.345.229	17.077.629	35,1
2. Kapitalandele i alt	53.973.047	61.653.050	31,2
3.1 Stats- og realkreditobligationer	54.510.355	51.102.963	-2,5
3.2 Indeksobligationer	0	0	0,0
3.3 Kreditobligationer og emerging markets obligationer	21.567.425	27.272.232	7,3
3.4 Udlån m.v.	9.034.675	15.931.011	10,7
3. Obligationer og udlån i alt	85.112.455	94.306.206	1,9
4. Andre dattervirksomheder	356.847	358.366	0,4
5. Øvrige investeringsaktiver	1.479.262	-1.414.724	
6. Afledte finansielle instrumenter til sikring af aktiver og forpligtelser	5.151.247	2.705.067	

De viste afkast i procent er for de enkelte aktivtyper beregnet som et tidsvægtet afkast. Værdien af valutaafdækningsinstrumenter indgår i pkt. 5.

Der beregnes ikke tidsvægtet afkast for 'Øvrige finansielle investeringsaktiver' og 'Afledte finansielle instrumenter' til sikring af nettoændringer af aktiver og forpligtelser', da en sådan beregning for disse aktivklasser ikke er muligt.

Noter

I t. kr.

NOTE 28

Tilknyttede og associerede virksomheder

	Andel af aktiekapital i procent	Virksomhed- ens egen- kapital t.kr.	Virksomhed- ens resul- tat t. kr.	Rets- form	Hjemsted	Aktivitet
Kapitalandele i tilknyttede virksomheder						
PenSam Forsikring A/S	100	43.895	-6.021	A/S	Furesø	Skadesforsikring
PenSam Bank A/S	100	313.598	6.668	A/S	Furesø	Bank
Kapitalforeningen PenSam Invest	100	69.571.998	11.644.078	Forening	København	Investering
PenSam Erhvervsejendomme ApS	100	1.567.846	145.160	ApS	København	Udlejning
PenSam Ejendomme ApS	100	2.564.222	253.598	ApS	København	Udlejning
Komplementarselskabet Tegholmen Holding ApS under frivillig likvidation	50	30	-10	ApS	København	Komplementar
Tegholmen Holding P/S under frivillig likvidation	50	1.500	-347	P/S	København	Byggeri
Komplementarselskabet af 20. december ApS	100	40	0	ApS	København	Komplementar
Peter Bangs Vej P/S	100	203.048	28.567	P/S	København	Udlejning
Komplementarselskabet Pensam Ejendomme I ApS	100	126	25	ApS	Furesø	Komplementar
Sofiendals Enge Hasseris P/S	100	971.868	59.229	P/S	Furesø	Udlejning
OPP P-hus Skejby A/S	100	177.073	-21.410	A/S	Furesø	Udlejning
OPP P-hus Silkeborg A/S	100	43.288	2.687	A/S	Furesø	Udlejning
OPP P-hus Horsens A/S	100	68.754	-472	A/S	Furesø	Udlejning
Holdningselskabet af 4. februar P/S	44	68.552	-17.661	P/S	København	Udlejning
Skanderborgvej/Nydamsvej, Hørning, PenSam ApS	100	2.545	-183	ApS	Furesø	Udlejning
Ejendomsselskabet Tietgens Have ApS	100	837.958	-61.218	ApS	København	Udlejning
Latin´s P ApS	100	72.189	16.883	ApS	København	Udlejning
Latin´s ApS	100	383.078	11.622	ApS	København	Udlejning
Farvergade 10 P/S	100	214.478	-5.642	P/S	København	Udlejning
PenSam Erhvervsejendomme I P/S	100	277.445	-4.706	ApS	Furesø	Udlejning
PenSam Boligejendomme II P/S	100	493.698	37.298	P/S	København	Udlejning
Komplementarselskabet PenSam Ejendomme II ApS	100	28	-21	ApS	København	Komplementar
HCA 38 P/S	100	396.092	11.868	P/S	København	Udlejning
Nordic Property Financing K/S	100	210.695	18.695	K/S	Furesø	Investering
NPF ApS	100	43	3	ApS	Furesø	Investering

Noter

I t. kr.

NOTE 28 (FORTSAT)

Tilknyttede og associerede virksomheder

	Andel af aktiekapital i procent	Virksomhed- ens egen- kapital t.kr.	Virksomhed- ens resul- tat t. kr. form	Rets- form	Hjemsted	Aktivitet
Kapitalandele i associerede virksomheder						
Ejendomsselskabet af 31. august 2006 P/S	25	2.929.232	488.296	P/S	Frederiksberg	Udlejning
Carlsberg Byen P/S	23	3.497.790	652.791	P/S	København	Byggeri
Institutional Holding GP ApS	20	45	-5	ApS	Gentofte	Infrastruktur
Institutional Holding P/S	20	3.100	575	P/S	Gentofte	Infrastruktur
AIP Management P/S	23	13.685	238	P/S	København	Infrastruktur
Refshaleøen Holding A/S	20	2.363.000	583.950	A/S	København	Grund

Noter

I t. kr.

NOTE 29

Risikooplysninger

Bestyrelsen i PenSam Pension har besluttet en politik for risikostyring, der fastlægger det ønskede risikoniveau i selskabet, og som sikrer sammenhæng imellem de finansielle mål og midler. Den overordnede risikopolitik er et centralt element i selskabets risikostyringssystem, idet det ønskede risikoniveau fastlagt i politikken fordeles ud på alle de forskellige typer af risici, som selskabet påtager sig.

Bestyrelsen vurderer, om det ønskede risikoniveau er forsvarligt i forhold til den tilgængelige kapital og øvrige buffere. Vurderingen sker minimum en gang om året med udarbejdelse af en risikovurderingsrapport, som sendes til Finanstilsynet. Rapporten er resultatet af et forløb, hvor selskabets nuværende og forventede fremtidige soliditet analyseres ved hjælp af stresstest, kapitalplaner, scenarieanalyser med mere. Et væsentligt element i risikovurderingen er også analysen af PenSam Pension's model til kvantificering af risici.

Et resultat af bestyrelsens risikovurdering er, at der kan udstedes forsvarlige retningslinjer til direktionen. Risikogrænserne fastsat i retningslinjerne gør, at den daglige administration af selskabet holdes inden for bestyrelsens risikotolerancegrænser.

Selskabet har en ALM- og Investeringskomité som sikrer at der løbende sker overvågning af risici, vurdering og sikring af en velfungerende risikostyringsproces samt evaluering af selskabets kapital- og solvenssituation.

PenSam Pension har outsourcet en del af de operationelle opgaver til PenSam A/S ud fra de rammer, som PenSam Pension's bestyrelse har fastsat.

Den praktiske udførelse af risikostyringen er forankret i en risikostyringsfunktion. Risikostyringsfunktionen sikrer en ensartet behandling af risici, foretager vurdering af væsentligheden af risici samt rapportering heraf og overvåger løbende de identificerede risici samt de handlinger, der er igangsat for at reducere risici. Samtidig registreres identificerede risici i et risikosystem, som tydeliggør sammenhængen mellem risici, hændelser og selskabets kontrolmiljø.

De væsentligste risici i selskabet er finansielle risici, forsikringsmæssige risici samt operationelle risici.

Finansielle risici

Finansielle risici består primært af markeds- og modpartsrisici, og er relateret til tab på selskabets investeringsaktiver. Markedsrisici omfatter renterisici, aktierisici, ejendomsrisici, valutarisici samt kreditspændrisici.

Styring af de finansielle risici tager udgangspunkt i politik og retningslinjer for investering, der er formuleret ud fra investeringsstrategien. Investeringsstrategien er fastlagt særskilt for hvert af pensionskoncepterne grundet pensionskoncepternes forskellige risikoprofiler.

Af selskabets politikker og retningslinjer fremgår blandt andet krav til sammensætning af investeringerne, anvendelse af benchmark mv. Investeringerne sammensættes, så risikoen i investeringsporteføljen spredes, så der ikke er for stor en afhængighed af en enkelt aktivklasse eller et enkelt aktiv.

Noter

I t. kr.

NOTE 29 (FORTSAT)

Bestyrelsen har desuden fastlagt risikorammer på investeringsområdet, som risikoforbruget skal holdes inden for. Der afrapporteres til bestyrelsen ved eventuelle overskridelser af rammerne.

Selskabet har en beholdning af renteafdækningsinstrumenter, der sikrer en passende rentefølsomhed på aktiverne i forhold til rentefølsomheden på hensættelserne.

Forsikringsmæssige risici

Forsikringsmæssige risici omfatter primært invaliditets- og levetidsrisiko.

En væsentlig risiko i selskabet er relateret til usikkerheden i medlemmernes levetid. Selskabets medlemmer har livsvarige alderspensioner, og for de pensionskoncepter, der har ydelser eller betingede garantier, kan dette medføre gevinster eller tab, såfremt de faktiske levetider afviger fra de forventede.

Selskabet forholder sig som minimum årligt til udviklingen i medlemmernes levetid. Ved større stigninger i levetiderne end forudsat foretages der yderligere hensættelser til at dække forpligtigelserne.

Ligeledes foretages der løbende revurderinger af forventningerne til medlemmernes levetid, som indgår i prognoseberegninger. Dette for at sikre, at medlemmerne har et godt grundlag for at vurdere deres økonomiske forhold ved pensionering.

Operationelle risici

Operationelle risici er defineret som tab som følge af u hensigtsmæssige eller mangelfulde interne procedurer, menneskelige og systemmæssige fejl, eller som følge af eksterne begivenheder, herunder juridiske risici.

Operationelle risici opstår således som følge af fejl eller mangler i processer eller som følge af udefrakommende forhold, som medfører økonomiske tab eller tab af omdømme. Selskabet har for at reducere risikoen for tab som følge af operationelle risici sikret sig, at der er implementeret forretningsgange og løbende udføres relevante interne kontroller.

Supplerende oplysninger om opgørelse af ESG-nøgletal

ESG-nøgletallene er udarbejdet efter vejledningen om 'ESG-hoved- og nøgletal i årsrapporten', publiceret d. 15. december 2020. Vejledningen er udarbejdet af FSR – dansk revisorer i samarbejde med Finansforeningen / CFA Society Denmark og Nasdaq. Vejledningen kan hentes i sin helhed på FSR – dansk revisorerers hjemmeside www.fsr.dk/esg

Det vurderes, at PenSam's selskabsform har en sådan karakter, at der skal foretages justeringer til nøgletallene for at afspejle pensionsforretningens operationelle niveau retvisende. Disse justeringer redegøres herfor i det nedenstående.

Størstedelen af PenSam Pensions aktiviteter er outsourcet til PenSam A/S, hvorfor PenSam A/S' data er indarbejdet i nøgletallene.

E | Environment - Miljødata

CO₂e, Scope 1

Direkte emissioner, der stammer fra PenSam's egen forbrænding af brændsler. Tallet måles i tons CO₂e og vedrører brændstof til firmabilene i PenSam Pension. Benzin-, og dieselbrændstof bliver omregnet med en standard CO₂e-udledning pr. forbrugt liter brændstof, baseret på emissionsfaktorer fra Erhvervsstyrelsens klimakompas.

CO₂e, Scope 2

Indirekte emissioner stammer fra den energi, der blev brugt til at producere elektricitet og fjernvarme. PenSam anvender EnergiDanmark og Farum Fjernvarme som forsyningsselskaber. Forsyningsselskabernes miljødeklARATIONER anvendes i det omfang materialet er tilgængeligt. Ved manglende miljødeklARATIONER indhentes informationerne direkte hos forsyningsselskabet.

Elektricitet og fjernvarme udgør PenSam's energiforbrug.

Vedvarende energiandele afhænger af de underliggende forsyningsselskaber og deres miljødeklARATIONER. Elektricitet fra EnergiDanmark stammer alene fra vedvarende energikilder i 2021, fordi PenSam har tilvalgt 'Miljøvenlig EI'.

Vandforbruget i PenSam stammer fra Furesø Vandforsyning.

Opgørelsen viser den andel af PenSam's energiforbrug, indirekte emissioner og vandforbrug, der er allokeret til PenSam Pension. Dette er sket ved en fordelingsnøgle, som er estimeret på baggrund af PenSam Pensions andel af det samlede antal kvadratmeter i PenSam's domicilejendom.

CO₂e, Scope 3

Emissioner fra aktiviteter, der ikke kontrolleres af virksomheden, men udledninger som virksomheden indirekte påvirker i sin værdikæde som f.eks. transport og produktion af købte varer, affaldshåndtering, investeringer m.m. Scope 3-emissioner repræsenterer ofte størstedelen af en virksomheds samlede udledninger. Scope 3 udledningen for PenSam udgøres af investeringer.

Grundet store usikkerheder i beregningsgrundlaget for CO₂e udledningen fra investeringerne i alternative investeringer, Private Equity (unoterede aktier), udenlandske ejendomme, infrastruktur m.m., opgøres disse ikke. En del af PenSam's infrastrukturinvesteringer er i vedvarende energikilder, som eksempelvis vindmølleparker. Der arbejdes på at indsamle data for størrelsen af CO₂e besparelserne ved PenSam's ejerskab af grøn infrastruktur.

Opgørelsen viser CO₂e udledningen fra PenSam's investeringer i børsnoterede aktier, virksomhedsobligationer og danske ejendomme. Nøgletallet viser porteføljens CO₂e udledning af scope 1 og 2. Beregningerne for estimeret CO₂e udledning i virksomhedsobligations- og aktieporteføljen er baseret på data fra MSCI (Morgan Stanley Capital

International Inc.). Til opgørelsesmetoden anvendes værdien af det investerede beløb, selskabernes EVIC (enterprise value including cash) samt selskabernes CO₂e udledning.

Beregningerne for de danske ejendomme CO₂e udledning kommer fra DEAS og dannes på baggrund af ejendommens energimærkeklasse. Udledningen fra delvist ejede ejendomme indregnes i forhold til PenSam's ejerandel.

S | Social – Sociale data

Nøgletallene er opgjort eksklusive studentermedhjælpere.

PenSam A/S udbyder servicefunktioner til PenSam Pension. Den arbejdsstyrke fra PenSam A/S, der er allokeret til at arbejde for PenSam Pension, er indregnet i arbejdsstyrken i denne opgørelse.

I nøgletallet Kønsdiversiteten for øvrige ledelseslag er ledere opgjort med afsæt i Politik for kønsmæssig sammensætning i den generelle ledelse. Direktionen indgår ikke i nøgletallet.

Fastholdelse af kunder vurderes ikke at være et retvisende nøgletal for kundetilfredsheden i PenSam. PenSam foretager i stedet andre kundetilfredshedsundersøgelser.

Sygefraværets opgørelsesmetode er ændret – hvorfor der er sket et niveauskift i sammenligningsperioderne. Sygefraværet er beregnet på baggrund af følgende formel:
$$\frac{\text{Samlede antal sygedage i perioden}}{\text{Middel antal FTE i perioden (fratrasket studenter)}}$$

Det er antallet af samlede sygedage som opgøres anderledes end tidligere. I den tidligere opgørelse talte weekender også med i sygefraværet, hvis sygeperioden stræk sig over en weekend. Det gav et højere sygefravær. Derudover talte halve dages sygefravær som en hel dag. Det gav ligeledes et højere sygefravær.

G | Governance – Ledelsesdata

Tilstedeværelse på bestyrelsesmøder er for 2018 og 2019 opgjort for PenSam Liv. For 2020, hvor PenSam Pension er stiftet ved en fusion mellem PenSam Liv og Pensionskassen PenSam, repræsenterer nøgletallet både PenSam Liv og PenSam Pension. For 2021 er nøgletallet opgjort alene for PenSam Pension.

Opgørelsen for Kønsdiversiteten i bestyrelsen udregnes som andelen af kvindelige generalforsamlingsvalgte medlemmer (i procent).

Lønforskelle mellem CEO og medarbejdere er opgjort uden studentermedhjælpere i lighed med nøgletallene for sociale data.



PenSam